

UCHWAŁA NR XXXIII/594/13
Sejmiku Województwa Świętokrzyskiego
z dnia 16 lipca 2013r.

w sprawie przyjęcia projektu Uchwały Sejmiku Województwa Świętokrzyskiego dotyczącej utworzenia Cisowsko-Orłowińskiego Parku Krajobrazowego.

Na podstawie art. 18 pkt 20, ustawy z dnia 5 czerwca 1998 roku o samorządzie województwa (jednolity tekst Dz. U. z 2013r. poz. 596), art. 16 ust. 3 i ust. 4 ustawy z dnia 16 kwietnia 2004r. o ochronie przyrody (jednolity tekst Dz. U. z 2013r. poz. 627, poz. 628) Sejmik Województwa Świętokrzyskiego uchwala co następuje:

§ 1.

Przyjmuje się projekt Uchwały Sejmiku Województwa Świętokrzyskiego dotyczącej utworzenia Cisowsko-Orłowińskiego Parku Krajobrazowego, który stanowi załącznik Nr 1 do niniejszej uchwały.

§ 2

Projekt uchwały, o którym mowa w § 1 podlega:

- uzgodnieniu z Regionalnym Dyrektorem Ochrony Środowiska w Kielcach,
- uzgodnieniu z właściwymi miejscowo radami gmin,
- konsultacji ze Świętokrzyską Radą Działalności Pożytku Publicznego oraz organizacjami pozarządowymi i innymi podmiotami.

§ 3

Wykonanie uchwały powierza się Zarządowi Województwa Świętokrzyskiego.

§ 4

Uchwała wchodzi w życie z dniem podjęcia.

Przewodniczący Sejmiku

Tadeusz Kowalczyk

U Z A S A D N I E N I E

Zgodnie z art. 16 ust. 3 i 4 ustawy z dnia 16 kwietnia 2004 roku o ochronie przyrody (j.t. Dz. U. z 2013r. poz. 627 z późn. zm.) utworzenie parku krajobrazowego lub powiększenie jego obszaru, a także ustalenie zakazów obowiązujących na ich terenie następuje w drodze uchwały sejmiku województwa. Likwidacja lub zmniejszenie obszaru parku krajobrazowego następuje w drodze uchwały sejmiku województwa, po uzgodnieniu z właściwymi miejscowo radami gmin. Projekt uchwały sejmiku województwa w sprawie utworzenia, zmiany granic lub likwidacji parku krajobrazowego wymaga uzgodnienia z właściwą miejscowo radą gminy oraz właściwym regionalnym dyrektorem ochrony środowiska.

W związku z licznymi sygnałami od podmiotów gospodarczych i mieszkańców z terenu objętego Cisowsko-Orłowińskim Parkiem Krajobrazowym, a także uchwałą nr 1/2012 podjętą przez Regionalną Radę Ochrony Przyrody w Kielcach i stanowiskiem Regionalnej Dyrekcji Ochrony Środowiska w Kielcach, zawartym w piśmie z dnia 25 września 2012 r. Zarząd Województwa Świętokrzyskiego podjął inicjatywę złagodzenia zakazów obowiązujących na terenie w/w Parku, ustanowionego Rozporządzeniem Nr 72/2005 Wojewody Świętokrzyskiego z dnia 14 lipca 2005r. zmienionym Rozporządzeniem Nr 2/2009 Wojewody Świętokrzyskiego z dnia 28 stycznia 2009 r.

Uwzględniając powyższe sejmik województwa jest zobowiązany podjąć uchwałą projekt aktu prawa miejscowego, celem poddania go uzgodnieniu z Regionalnym Dyrektorem Ochrony Środowiska w Kielcach oraz uzgodnieniu przez właściwe miejscowo rady gmin: Bieliny, Daleszyce, Łagów, Pierzchnica i Raków.

Ponadto na podstawie art. 5 ust. 2 pkt 3 ustawy z dnia 24 kwietnia 2003 r. o działalności pożytku publicznego i o wolontariacie (tj. z 2010 r. Dz.U. Nr 234, poz. 1536, z 2011 r. Nr 112, poz. 654, Nr 149, poz. 887, Nr 205, poz. 1211, Nr 208, poz. 1241, Nr 209, poz. 1244, Nr 232, poz. 1378), Zarządzenia Nr 55/10 Marszałka Województwa Świętokrzyskiego w sprawie utworzenia Świętokrzyskiej Rady Działalności Pożytku Publicznego oraz Uchwały Nr 10/167/11 Sejmiku Województwa Świętokrzyskiego z dnia 1 sierpnia 2011 r. w sprawie określenia szczegółowego sposobu konsultowania projektów aktów prawa miejscowego Samorządu Województwa Świętokrzyskiego ze Świętokrzyską Radą Działalności Pożytku Publicznego oraz organizacjami pozarządowymi i innymi podmiotami, projekt uchwały wymaga konsultacji ze Świętokrzyską Radą Działalności Pożytku Publicznego oraz organizacjami pozarządowymi i innymi podmiotami.

**UCHWAŁA Nr .../13
Sejmiku Województwa Świętokrzyskiego
z dnia2013r.**

dotycząca utworzenia Cisowsko-Orłowińskiego Parku Krajobrazowego

Na podstawie art. 18 pkt 20, art. 89 ust. 1 ustawy z dnia 5 czerwca 1998 roku o samorządzie województwa (jednolity tekst Dz. U. z 2013r. poz. 596), art. 16 ust. 3 i ust. 4 ustawy z dnia 16 kwietnia 2004r. o ochronie przyrody (jednolity tekst Dz. U. z 2013 r. poz. 627, poz. 628) Sejmik Województwa Świętokrzyskiego uchwala co następuje:

§ 1.

Tworzy się park krajobrazowy o nazwie „**Cisowsko - Orłowiński Park Krajobrazowy**” (C-OPK), zwanym dalej Parkiem, o powierzchni 20 693 ha obejmujący część obszarów gmin: Bieliny (1041 ha), Daleszyce (10807 ha), Łagów (2483 ha), Pierzchnica (245 ha) i Raków (6117 ha).

§ 2

1. Opis granic Parku, o którym mowa w § 1 zawiera załącznik Nr 1 do niniejszej uchwały.
2. Położenie Parku i jego granice oznaczono na mapie stanowiącej załącznik Nr 2 do niniejszej uchwały.

§ 3

Wyznacza się wokół Parku otulinę o powierzchni 25 325 ha obejmującą część gmin: Bieliny (2449 ha), Daleszyce (5269 ha), Górnio (3101 ha), Łagów (5129 ha), Pierzchnica (1153 ha) i Raków (8224 ha).

§ 4

1. Opis granic otuliny Parku, o której mowa w § 3 zawiera załącznik Nr 3 do niniejszej uchwały.
2. Położenie otuliny Parku i jej granice oznaczono na mapie stanowiącej załącznik Nr 4 do niniejszej uchwały.

§ 5

Ustala się szczególne cele ochrony Parku:

- 1) zachowanie cennych biocenoz z chronionymi i rzadkimi gatunkami flory i fauny;
- 2) zachowanie różnorodności geologicznej, w tym obszarów występowania rzeźby lessowej;
- 3) racjonalne wykorzystanie zasobów złóż kopalin;
- 4) zachowanie naturalnych fragmentów ekosystemów wodnych (rozlewisk i starorzeczy);
- 5) zachowanie populacji roślin, zwierząt i grzybów objętych ochroną gatunkową;
- 6) zachowanie siedlisk zagrożonych wyginięciem, rzadkich i chronionych gatunków roślin; zwierząt i grzybów, w tym w szczególności torfowisk;

- 7) zachowanie układów i obiektów zabytkowych, a także licznych miejsc pamięci narodowej;
- 8) preferowanie zabudowy nawiązującej do regionalnej tradycji i otaczającego krajobrazu;
- 9) zachowanie wartości historycznych, kulturowych i etnograficznych;
- 10) zachowanie istniejących punktów i ciągów widokowych;
- 11) ograniczanie negatywnego wpływu działalności gospodarczej na krajobraz.

§ 6

1. Na obszarze Parku zakazuje się:
 1. realizacji przedsięwzięć mogących znacząco oddziaływać na środowisko w rozumieniu przepisów ustawy z dnia 3 października 2008 r. o udostępnianiu informacji o środowisku i jego ochronie, udziale społeczeństwa w ochronie środowiska oraz o ocenach oddziaływania na środowisko (Dz. U. Nr 199, poz. 1227 i Nr 227, poz. 1505 oraz z 2009 r. Nr 42, poz. 340 i Nr 84, poz. 700);
 2. umyślnego zabijania dziko występujących zwierząt, niszczenia ich nor, legowisk, innych schronień i miejsc rozrodu oraz tarlisk i złożonej ikry, z wyjątkiem amatorskiego połowu ryb oraz wykonywania czynności w ramach racjonalnej gospodarki rolnej, leśnej, rybackiej i łowieckiej;
 3. likwidowania i niszczenia zadrzewień śródpolnych, przydrożnych i nadwodnych, jeżeli nie wynikają z potrzeby ochrony przeciwpowodziowej lub zapewnienia bezpieczeństwa ruchu drogowego lub wodnego lub budowy, odbudowy, utrzymania, remontów lub naprawy urządzeń wodnych;
 4. dokonywania zmian stosunków wodnych, jeżeli zmiany te nie służą ochronie przyrody lub racjonalnej gospodarce rolnej, leśnej, wodnej lub rybackiej;
 5. likwidowania, zasypywania i przekształcania zbiorników wodnych, starorzeczy oraz obszarów wodno – błotnych;
 6. wylewania gnojowicy, z wyjątkiem nawożenia własnych gruntów rolnych;
 7. prowadzenia chowu i hodowli zwierząt metodą bezściółkową.
2. Zakazy, o których mowa w ust. 1 nie dotyczą:
 - 1) terenów objętych ustaleniami studium uwarunkowań i kierunków zagospodarowania przestrzennego gmin oraz miejscowych planów zagospodarowania przestrzennego, dla których przeprowadzona ocena oddziaływania na środowisko wykazała brak znacząco negatywnego wpływu na ochronę przyrody parku krajobrazowego;
 - 2) terenów objętych ustaleniami projektów planów zagospodarowania przestrzennego lub projektów studiów uwarunkowań i kierunków zagospodarowania przestrzennego, dla których przeprowadzona strategiczna ocena oddziaływania na środowisko wykazała brak znacząco negatywnego wpływu na ochronę przyrody parku krajobrazowego;
 - 3) realizacji przedsięwzięć mogących znacząco oddziaływać na środowisko, dla których procedura dotycząca oceny oddziaływania na środowisko wykazała brak znacząco negatywnego wpływu na ochronę przyrody parku krajobrazowego.

§ 7

Nadzór nad Parkiem sprawuje Marszałek Województwa Świętokrzyskiego.

§ 8

Traci moc Rozporządzenie Nr 72/2005 Wojewody Świętokrzyskiego z dnia 14 lipca 2005r. w sprawie Cisowsko – Orłowińskiego Parku Krajobrazowego (Dz. Urz. Woj. Świętokrzyskiego Nr 156, poz. 1933) oraz Rozporządzenie Nr 2/2009 Wojewody Świętokrzyskiego z dnia 28 stycznia 2009 r. zmieniające rozporządzenie w sprawie Cisowsko – Orłowińskiego Parku Krajobrazowego (Dz. Urz. Woj. Świętokrzyskiego Nr 42, poz. 614).

§ 9

Uchwała wchodzi w życie po upływie 14 dni od dnia ogłoszenia w Dzienniku Urzędowym Województwa Świętokrzyskiego.

Przewodniczący Sejmiku

Tadeusz Kowalczyk

Uzasadnienie

Cisowsko – Orłowski Park Krajobrazowy został utworzony Rozporządzeniem Nr 72/2005 Wojewody Świętokrzyskiego z dnia 14 lipca 2005r., zmienionym Rozporządzeniem Nr 2/2009 Wojewody Świętokrzyskiego z dnia 28 stycznia 2009 r., ze względu na wartości przyrodnicze, historyczne i kulturowe oraz walory krajobrazowe w celu zachowania, popularyzacji tych wartości w warunkach zrównoważonego rozwoju.

Zgodnie z art. 16 ust. 3 i 4 ustawy z dnia 16 kwietnia 2004 roku o ochronie przyrody (jednolity tekst Dz. U. z 2013r. poz. 627, z późn. zm.) utworzenie parku krajobrazowego lub powiększenie jego obszaru, a także ustalenie zakazów obowiązujących na ich terenie następuje w drodze uchwały sejmiku województwa. Likwidacja lub zmniejszenie obszaru parku krajobrazowego następuje w drodze uchwały sejmiku województwa, po uzgodnieniu z właściwymi miejscowo radami gmin. Projekt uchwały sejmiku województwa w sprawie utworzenia, zmiany granic lub likwidacji parku krajobrazowego wymaga uzgodnienia z właściwą miejscowo radą gminy oraz właściwym regionalnym dyrektorem ochrony środowiska.

W związku z uchwałą nr 1/2012 podjętą przez Regionalną Radę Ochrony Przyrody w Kielcach, Regionalna Dyrekcja Ochrony Środowiska w Kielcach w dniu 25 września 2012 r. wystąpiła do Przewodniczącego Sejmiku Województwa Świętokrzyskiego z pismem proponującym dokonanie zmian zakazów na terenach parków krajobrazowych w województwie świętokrzyskim. Kwestie zakazów obowiązujących dotychczas na tym obszarze Parku regulowało w/w Rozporządzenie.

Kierując się konstytucyjną zasadą proporcjonalności, zawartą w art. 31 ust. 3 Konstytucji Rzeczypospolitej Polskiej z dnia 2 kwietnia 1997 r., która w odniesieniu do formułowania zakazów, jakie mają obowiązywać na parku krajobrazowego, wymaga, aby zakazy miały swoje merytoryczne umocowanie i wynikały z potrzeb ochronnych danego obszaru, wynikających z treści samej ustawy o ochronie przyrody, a także celów ochrony danego obszaru chronionego, zdecydowano się wprowadzić odstępstwa od dotychczas obowiązujących zakazów.

W proponowanym projekcie uchwały § 6 ust. 2 stanowi o tym, iż zakazy z § 6 ust. 1 nie dotyczą:

- terenów objętych ustaleniami studium uwarunkowań i kierunków zagospodarowania przestrzennego gmin oraz miejscowych planów zagospodarowania przestrzennego, dla których przeprowadzona ocena oddziaływania na środowisko wykazała brak znacząco negatywnego wpływu na ochronę przyrody parku krajobrazowego;
- terenów objętych ustaleniami projektów planów zagospodarowania przestrzennego lub projektów studiów uwarunkowań i kierunków zagospodarowania przestrzennego, dla których przeprowadzona strategiczna ocena oddziaływania na środowisko wykazała brak znacząco negatywnego wpływu na ochronę przyrody parku krajobrazowego;
- realizacji przedsięwzięć mogących znacząco oddziaływać na środowisko, dla których procedura dotycząca oceny oddziaływania na środowisko wykazała brak znacząco negatywnego wpływu na ochronę przyrody parku krajobrazowego.

W ten sposób łagodzi się ograniczenia wynikające z dotychczasowej treści Rozporządzenia. Zaproponowana forma złagodzenia zakazów pozwala podmiotom gospodarczym oraz osobom fizycznym na realizację przedsięwzięć, pod warunkiem zapewnienia ochrony wyróżniających się krajobrazów o zróżnicowanych ekosystemach, wartościowych ze względu na możliwość zaspokajania potrzeb związanych z turystyką i wypoczynkiem lub pełnią funkcję korytarzy ekologicznych na obszarze parku krajobrazowego. Ponadto złagodzone w ten sposób zakazy pozwalają dostosować ograniczenia do lokalnych potrzeb

i uwarunkowań na danym obszarze, co z kolei umożliwi prowadzenie właściwej polityki zrównoważonego rozwoju oraz gospodarczej i społecznej na terenie województwa świętokrzyskiego.

W uchwale uszczegółowiono przebieg granicy Parku w dotychczas obowiązujących granicach na podstawie baz danych, o których mowa w art.4 ust. 1a i 1b ustawy z dnia 17 maja 1989 r. – Prawo geodezyjne i kartograficzne (Dz. U. z 2010 r. Nr 193, poz. 1287 z późn. zm). Na podstawie § 7 ust. 3 Rozporządzenia Ministra Rozwoju Regionalnego i Budownictwa (Dz. U. z 2001 r. Nr 38, poz. 454), który mówi, iż granice obrębów wiejskich powinny być zgodne z granicami sołectw oraz ze względu na dostępność granic obrębów ewidencyjnych w postaci wektorowej, w opisie granic zastąpiono granice sołectw odpowiadającymi im granicami obrębów ewidencyjnych.

W związku z powyższym uszczegółowieniem przebiegu granic oraz wyliczeniem powierzchni obszaru Parku i jego Otuliny w Systemie Informacji Geograficznej, zmieniła się powierzchnia Parku z 20 706 ha na 20 693 ha i Otuliny z 23 748 ha na 25 325 ha.

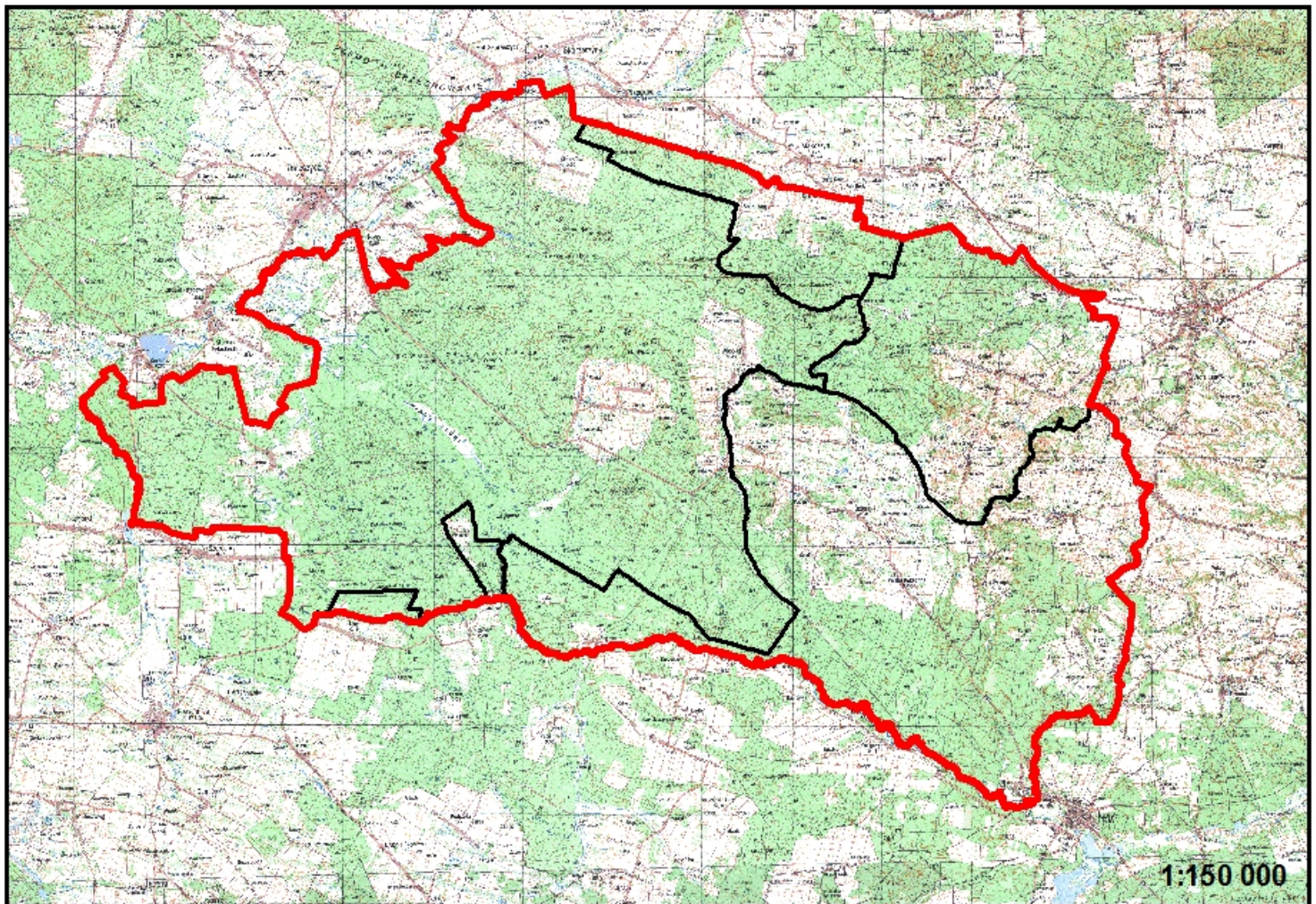
Niniejszy projekt został przesłany do uzgodnienia z Regionalnym Dyrektorem Ochrony Środowiska w Kielcach oraz do uzgodnienia przez właściwe miejscowo rady gmin: Bieliny, Daleszyce, Łagów, Pierzchnica i Raków oraz konsultacji przez Świętokrzyską Radę Działalności Pożytku Publicznego, organizacje pozarządowe i inne podmioty.

Opis granic Cisowsko-Orłowińskiego Parku Krajobrazowego



Obszar Parku obejmuje pasma wzgórz i kompleksy leśne położone pomiędzy Daleszycami, Łagowem i Rakowem. Zamyka się w następujących granicach: (*gm. Daleszyce*) na północy od przecięcia się drogi powiatowej nr 15541 Suków – Borków – Chmielnik z południową granicą administracyjną sołectwa Borków, tą granicą w kierunku wschodnim do granicy administracyjnej sołectwa Słopiec i dalej tą granicą do przecięcia się z rzeką Belnianką i wzdłuż rzeki do młyna w Daleszycach, dalej na wschód drogą polną biegnącą po zachodniej i północnej stronie góry Skała do przecięcia się z drogą wojewódzką nr 764 Kielce – Suków – Raków – Staszów - Połaniec. Drogą tą w kierunku południowym do przecięcia się z granicą Lasów Państwowych i tą granicą (oddz. 107, 95, 79, 63, 55, 56, 42 – wg Pl. Urz. PGL dla Nadleśnictwa Łagów na okres 1.01.1997 do 31.12.2006) do drogi powiatowej nr 15519 Daleszyce – Napęków do przecięcia z granicą administracyjną sołectwa Smyków, dalej na północny - wschód granicą administracyjną sołectwa Smyków do granicy administracyjnej gminy Bieliny i gminy Górno przy skrzyżowaniu drogi powiatowej nr 15519 Daleszyce – Napęków z drogą gminną. Stąd w kierunku południowym (*gm. Bieliny*) i wschodnim drogą polno - leśną, wzdłuż kompleksu lasów niepaństwowych do skrzyżowania z drogą powiatową nr 15522 Makoszyn – Huta Nowa w przysiółku „Pod Skały” i dalej tą drogą w kierunku północno-wschodnim, a po około 200 m wzdłuż drogi polnej w kierunku południowo-wschodnim i wschodnim do granicy administracyjnej sołectwa Lechów. Tą granicą do granicy Lasów Państwowych (*gm. Łagów*) i dalej granicą Lasów Państwowych (oddz. 65, 71, 70, 69, 68 – wg Pl. Urz. PGL dla Nadleśnictwa Łagów na okres 1.01.1997 do 31.12.2006) do granicy administracyjnej sołectwa Złota Woda dalej wzdłuż drogi krajowej nr 74 Kielce – Opatów – Kraśnik do wschodniej granicy administracyjnej sołectwa Złota Woda. Dalej na południe tą granicą, a następnie granicą administracyjną sołectwa Sędek, do granicy administracyjnej gminy Raków (*gm. Raków*). Następnie granicami administracyjnymi (wschodnimi) sołectw Bardo i Rembów do drogi wojewódzkiej nr 756 Starachowice – Nowa Słupia – Łagów - Szydłów. Dalej na południe wzdłuż wymienionej drogi wojewódzkiej i południowej granicy administracyjnej wsi Rembów, a następnie wschodnią granicą administracyjną wsi Dębno dochodzi do rzeki Czarnej Staszowskiej. Dalej w górę wzdłuż tej rzeki do przysiółka Lewanów (*gm. Pierzchnica*). Następnie na zachód wzdłuż cieku bez nazwy (prawy dopływ Czarnej Staszowskiej) do granicy administracyjnej gminy Pierzchnica i Daleszyce, (*gm. Daleszyce*), tą granicą w kierunku południowo – zachodnim do granicy między oddziałami 62 i 76 (wg Pl. Urz. PGL dla Nadleśnictwa Łagów na okres 1.01.1997 do 31.12.2006) gdzie linią oddziałową skręca na północny - zachód do drogi polno - leśnej i tą drogą w

kierunku północnym do skrzyżowania z drogą powiatową nr 15543 biegnącą przez wieś Szczecno. Tą drogą po około 100 m na zachód wchodzi w drogę polną i drogą tą w kierunku północnym i tu po około 700 m, skręca wzdłuż drogi polnej na zachód do granicy Lasów Państwowych. Dalej tą granicą (oddz. 112, 113 i 114 - wg Pl. Urz. PGL dla Nadleśnictwa Łągów na okres 1.01.1997 do 31.12.2006) skręca na północny – zachód i dochodzi do skrzyżowania drogi powiatowej nr 15541 Suków – Borków – Chmielnik z drogą powiatową nr 15553 Marzysz – Wojciechów, dalej drogą powiatową nr 15553 około 200 m w kierunku zachodnim, do rzeki Pierzchnianki stanowiącej zachodnią granicę sołectwa Szczecno. Dalej na północ granicą administracyjną sołectwa Szczecno aż do przecięcia się drogi powiatowej nr 15541 Suków – Borków – Chmielnik z południową granicą administracyjną sołectwa Borków.

Cisowsko-Orłowski Park Krajobrazowy



Legenda

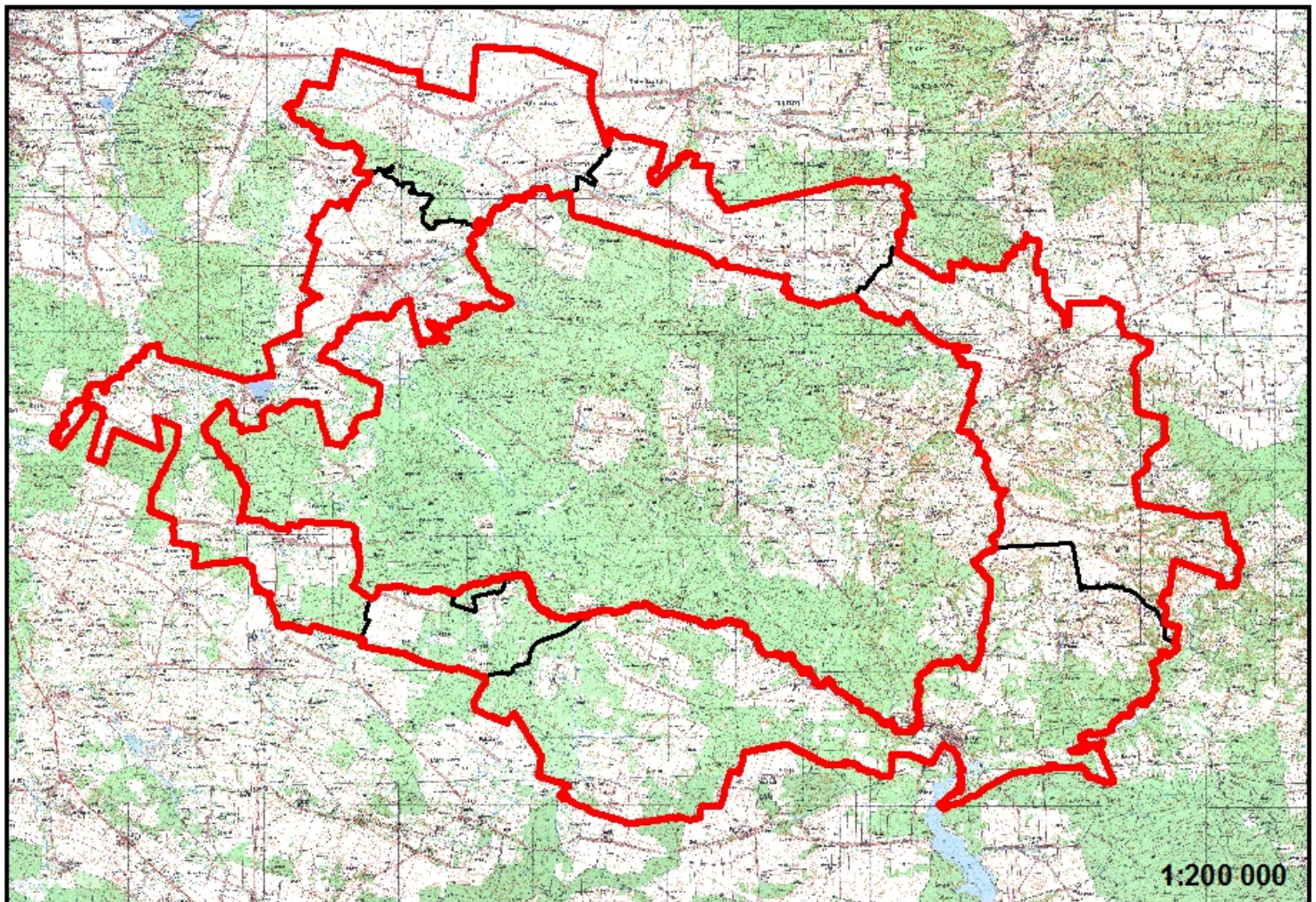
-  granica Cisowsko-Orłowskiego PK
-  granice gmin

Opis granic otuliny Cisowsko - Orłowińskiego Parku Krajobrazowego



Wewnętrzną granicę Cisowsko-Orłowińskiego Obszaru Chronionego Krajobrazu stanowi granica Cisowsko-Orłowińskiego Parku Krajobrazowego.

Przebieg zewnętrznej granicy obszaru jest następujący: od północy, północną granicą administracyjną obrębu Górno, zachodnią, północną i wschodnią granicą obrębu Wola Jachowa, wschodnią granicą obrębu Skorzeszyce, północną i wschodnią granicą obrębu Górki Napękowskie, północną granicą obrębu Napęków, a następnie zachodnią, północną i wschodnią granicą obrębu Belno, północną granicą obrębu Makoszyn, północną i wschodnią granicą obrębu Lechów, północną - granicą obrębu Lechówek, północną i wschodnią granicą obrębu Płucki, północno-wschodnią granicą obrębu Łągów, północno-wschodnią i wschodnią granicą obrębu Nowy Staw, następnie północno – wschodnią i wschodnią granicą obrębu Duraczów i Gęsice, północną granicą obrębu Zbelutka Stara, północno-wschodnią i południową granicą obrębu Zbelutka Nowa, wschodnią granicą obrębu Zbelutka Stara, południowo-wschodnią granicą obrębu Radostów, wschodnią i południowo-wschodnią granicą obrębu Kolonia Szumsko, północną, wschodnią i południową granicą obrębu Jamno, południową i południowo-wschodnią granicą obrębu Raków, wschodnią i południową granicą obrębu Dębno, południową granicą obrębu Drogowle, południowo-wschodnią granicą obrębu Głuchów Lasy, południową granicą obrębu Głuchów, południową i zachodnią granicą obrębu Papiernia, południową granicą obrębu Czarna, południową i południowo-zachodnią granicą obrębu Szczecno, południową, południowo-zachodnią i zachodnią granicą obrębu Komórki, południową, zachodnią i północną granicą obrębu Marzysz, północną granicą obrębu Borków, zachodnią i północno-zachodnią granicą obrębu Słopiec, zachodnią i północno-zachodnią granicą obrębu Daleszyce, południowo-zachodnią i zachodnią granicą obrębu Górno do północnej jego granicy, gdzie zamyka się opisywany obszar.

Otulina Cisowsko-Orłowińskiego Parku Krajobrazowego



Legenda

-  granica otuliny Cisowsko-Orłowińskiego PK
-  granice gmin