

UCHWAŁA NR XXXII/575/13
Sejmiku Województwa Świętokrzyskiego
z dnia 26 czerwca 2013r.

w sprawie przyjęcia projektu Uchwały Sejmiku Województwa Świętokrzyskiego dotyczącej wyznaczenia Cisowsko-Orłowińskiego Obszaru Chronionego Krajobrazu.

Na podstawie art. 18 pkt 20, ustawy z dnia 5 czerwca 1998 roku o samorządzie województwa (jednolity tekst Dz. U. z 2013r. poz. 596), art. 23 ust. 2 i ust. 3 ustawy z dnia 16 kwietnia 2004r. o ochronie przyrody (jednolity tekst Dz. U. z 2013 r., poz. 627, poz. 628) Sejmik Województwa Świętokrzyskiego uchwala co następuje:

§ 1.

Przyjmuje się projekt Uchwały Sejmiku Województwa Świętokrzyskiego dotyczącej wyznaczenia Cisowsko-Orłowińskiego Obszaru Chronionego Krajobrazu, który stanowi załącznik Nr 1 do niniejszej uchwały.

§ 2

Projekt uchwały, o którym mowa w § 1 podlega:

- uzgodnieniu z Regionalnym Dyrektorem Ochrony Środowiska w Kielcach,
- zaopiniowaniu przez właściwe miejscowo rady gmin,
- konsultacjom ze Świętokrzyską Radą Działalności Pożytku Publicznego oraz organizacjami pozarządowymi i innymi podmiotami.

§ 3

Wykonanie uchwały powierza się Zarządowi Województwa Świętokrzyskiego.

§ 4

Uchwała wchodzi w życie z dniem podjęcia.

Przewodniczący Sejmiku

Tadeusz Kowalczyk

U Z A S A D N I E N I E

Zgodnie z art. 23 ust. 2 i 3 ustawy z dnia 16 kwietnia 2004 roku o ochronie przyrody wyznaczenie obszaru chronionego krajobrazu, likwidacja lub zmiana granic tych obszarów, a także ustalanie zakazów obowiązujących na nich następuje w drodze uchwały sejmiku województwa, po zaopiniowaniu przez właściwe miejscowo rady gmin oraz po uzgodnieniu projektu uchwały sejmiku z właściwym regionalnym dyrektorem ochrony środowiska.

W związku z licznymi sygnałami od podmiotów gospodarczych i mieszkańców z terenu objętego Cisowsko-Orłowińskim Obszarem Chronionego Krajobrazu, a także uchwałą nr 1/2012 podjętą przez Regionalną Radę Ochrony Przyrody w Kielcach i stanowiskiem Regionalnej Dyrekcji Ochrony Środowiska w Kielcach, zawartym w piśmie z dnia 25 września 2012 r. Zarząd Województwa Świętokrzyskiego podjął inicjatywę złagodzenia zakazów obowiązujących na terenie w/w Obszaru, ustanowionych Rozporządzeniem Nr 80/2005 Wojewody Świętokrzyskiego z dnia 14 lipca 2005r.

Uwzględniając powyższe sejmik województwa jest zobowiązany podjąć uchwałą projekt aktu prawa miejscowego, celem poddania go uzgodnieniu z Regionalnym Dyrektorem Ochrony Środowiska w Kielcach oraz zaopiniowaniu przez właściwe miejscowo rady gmin: Bieliny, Daleszyce, Górno, Łągów, Pierzchnica, Raków.

Ponadto na podstawie art. 5 ust. 2 pkt 3 ustawy z dnia 24 kwietnia 2003 r. o działalności pożytku publicznego i o wolontariacie (tj. z 2010 r. Dz.U. Nr 234, poz. 1536, z 2011 r. Nr 112, poz. 654, Nr 149, poz. 887, Nr 205, poz. 1211, Nr 208, poz. 1241, Nr 209, poz. 1244, Nr 232, poz. 1378), Zarządzenia Nr 55/10 Marszałka Województwa Świętokrzyskiego w sprawie utworzenia Świętokrzyskiej Rady Działalności Pożytku Publicznego oraz Uchwały Nr 10/167/11 Sejmiku Województwa Świętokrzyskiego z dnia 1 sierpnia 2011 r. w sprawie określenia szczegółowego sposobu konsultowania projektów aktów prawa miejscowego Samorządu Województwa Świętokrzyskiego ze Świętokrzyską Radą Działalności Pożytku Publicznego oraz organizacjami pozarządowymi i innymi podmiotami, projekt uchwały wymaga konsultacji ze Świętokrzyską Radą Działalności Pożytku Publicznego oraz organizacjami pozarządowymi i innymi podmiotami.

**UCHWAŁA Nr .../13
Sejmiku Województwa Świętokrzyskiego
z dnia2013r.**

dotycząca wyznaczenia Cisowsko-Orłowińskiego Obszaru Chronionego Krajobrazu

Na podstawie art. 18 pkt 20, art. 89 ust. 1 ustawy z dnia 5 czerwca 1998 roku o samorządzie województwa (jednolity tekst Dz. U. z 2013r. poz. 596), art. 23 ust. 2 i ust. 3 ustawy z dnia 16 kwietnia 2004r. o ochronie przyrody (jednolity tekst Dz. U. z 2013 r., poz. 627, poz. 628) Sejmik Województwa Świętokrzyskiego uchwała co następuje:

§ 1.

Wyznacza się Cisowsko-Orłowiński Obszar Chronionego Krajobrazu (C-OOChK), położony na terenie otuliny Cisowsko-Orłowińskiego Parku Krajobrazowego, zwany dalej „Obszarem”, zajmuje powierzchnię 25 267 ha obejmując części gmin: Bieliny (2 452 ha), Daleszyce (5 274 ha), Górnio (3 054 ha), Łągów (5 121 ha), Pierzchnica (1 149 ha) i Raków (8 217 ha).

§ 2

1. Opis granic Obszaru, o którym mowa w § 1 zawiera załącznik Nr 1 do niniejszej uchwały.
2. Położenie obszaru i jego granice oznaczono na mapie stanowiącej załącznik Nr 2 do niniejszej uchwały.

§ 3

Ustala się następujące działania na terenie Obszaru w zakresie czynnej ochrony ekosystemów:

- 1) ochrona dużych kompleksów leśnych dla zachowania różnorodności biologicznej lasu;
- 2) zapewnienie bioróżnorodności ekosystemów, a w szczególności najcenniejszych zbiorowisk łąk i torfowisk;
- 3) zachowanie naturalnych fragmentów obszarów wodnych i torfowisk;
- 4) zachowanie tworów i składników przyrody nieożywionej.

§ 4

1. Na Obszarze zakazuje się:
 - 1) zabijania dziko występujących zwierząt, niszczenia ich nor, legowisk, innych schronień i miejsc rozrodu oraz tarlisk, złożonej ikry, z wyjątkiem amatorskiego połowu ryb oraz wykonywania czynności związanych z racjonalną gospodarką rolną, leśną, rybacką i łowiecką;
 - 2) likwidowania i niszczenia zadrzewień śródpolnych, przydrożnych i nadwodnych, jeżeli nie wynikają one z potrzeby ochrony przeciwpowodziowej i zapewnienia bezpieczeństwa ruchu drogowego lub wodnego lub budowy, odbudowy, utrzymania, remontów lub naprawy urządzeń wodnych;
 - 3) dokonywania zmian stosunków wodnych, jeżeli służą innym celom niż ochrona przyrody lub zrównoważone wykorzystanie użytków rolnych i leśnych oraz racjonalna

- gospodarka wodna lub rybacka;
- 4) likwidowania naturalnych zbiorników wodnych, starorzeczy i obszarów wodno-błotnych.
2. Zakazy, o których mowa w ust. 1 nie dotyczą:
- 1) terenów objętych ustaleniami studium uwarunkowań i kierunków zagospodarowania przestrzennego gmin oraz miejscowych planów zagospodarowania przestrzennego, dla których przeprowadzona ocena oddziaływania na środowisko wykazała brak znacząco negatywnego wpływu na ochronę przyrody obszaru chronionego krajobrazu;
 - 2) terenów objętych ustaleniami projektów planów zagospodarowania przestrzennego lub projektów studiów uwarunkowań i kierunków zagospodarowania przestrzennego, dla których przeprowadzona strategiczna ocena oddziaływania na środowisko wykazała brak znacząco negatywnego wpływu na ochronę przyrody obszaru chronionego krajobrazu;
 - 3) realizacji przedsięwzięć mogących znacząco oddziaływać na środowisko, dla których procedura dotycząca oceny oddziaływania na środowisko wykazała brak znacząco negatywnego wpływu na ochronę przyrody obszaru chronionego krajobrazu;
 - 4) ustaleń warunków zabudowy dla zabudowy mieszkaniowej jednorodzinnej i zabudowy zagrodowej oraz obiektów i urządzeń budowlanych niezbędnych do jej użytkowania, pod warunkiem zapewnienia minimum 30% powierzchni biologicznie czynnej na danym terenie.

§ 5

Nadzór nad Obszarem sprawuje Marszałek Województwa Świętokrzyskiego.

§ 6

Traci moc Rozporządzenie Nr 80/2005 Wojewody Świętokrzyskiego z dnia 14 lipca 2005r. w sprawie Cisowsko-Orłowińskiego Obszaru Chronionego Krajobrazu (Dz. Urz. Woj. Świętokrzyskiego Nr 156, poz. 1941), Rozporządzenie Nr 10/2009 Wojewody Świętokrzyskiego z dnia 28 stycznia 2009r. zmieniające rozporządzenie w sprawie Cisowsko-Orłowińskiego Obszaru Chronionego Krajobrazu (Dz. Urz. Woj. Świętokrzyskiego Nr 42, poz. 622)

§ 7

Uchwała wchodzi w życie po upływie 14 dni od dnia ogłoszenia w Dzienniku Urzędowym Województwa Świętokrzyskiego.

Przewodniczący Sejmiku

Tadeusz Kowalczyk

Uzasadnienie

Cisowsko-Orłowiński Obszar Chronionego Krajobrazu został wyznaczony Rozporządzeniem Nr 80/2005 Wojewody Świętokrzyskiego z dnia 14 lipca 2005r., zmieniony Rozporządzeniem Nr 10/2009 Wojewody Świętokrzyskiego z dnia 28 stycznia 2009 r., ze względu na wyróżniający się krajobraz o zróżnicowanych ekosystemach, wartościowy ze względu na możliwość zaspokajania potrzeb związanych z turystyką i wypoczynkiem lub pełnieniu funkcji korytarzy ekologicznych.

Zgodnie z art. 23 ust. 2 i 3 ustawy z dnia 16 kwietnia 2004 roku o ochronie przyrody wyznaczenie obszaru chronionego krajobrazu, likwidacja lub zmiana granic tych obszarów, a także ustalanie zakazów obowiązujących na nich następuje w drodze uchwały sejmiku województwa, po zaopiniowaniu przez właściwe miejscowo rady gmin oraz po uzgodnieniu projektu uchwały sejmiku z właściwym regionalnym dyrektorem ochrony środowiska.

W związku z uchwałą nr 1/2012 Regionalnej Rady Ochrony Przyrody w Kielcach z dnia 6 lipca 2012r. w sprawie wyrażenia opinii dotyczącej zmiany zakazów obowiązujących na terenie parków krajobrazowych i obszarów chronionego krajobrazu w województwie świętokrzyskim, Regionalna Dyrekcja Ochrony Środowiska w Kielcach w dniu 25 września 2012 r. wystąpiła do Przewodniczącego Sejmiku Województwa Świętokrzyskiego z pismem proponującym uszczegółowienie zakazów na terenach obszarów chronionego krajobrazu w województwie świętokrzyskim. Kwestie zakazów obowiązujących dotychczas na tym Obszarze regulowało w/w Rozporządzenie.

Kierując się konstytucyjną zasadą proporcjonalności, zawartą w art. 31 ust. 3 Konstytucji Rzeczypospolitej Polskiej z dnia 2 kwietnia 1997 r., która w odniesieniu do formułowania zakazów, jakie mają obowiązywać na obszarach chronionego krajobrazu, wymaga, aby zakazy miały swoje merytoryczne umocowanie i wynikały z potrzeb ochronnych danego obszaru, wynikających z treści samej ustawy o ochronie przyrody, a także celów ochrony danego obszaru chronionego, zdecydowano się wprowadzić odstępstwa od dotychczasowych obowiązujących zakazów.

W proponowanym projekcie uchwały § 4 ust. 2 stanowi o tym, iż zakazy z § 4 ust. 1 nie dotyczą:

- ✓ terenów objętych ustaleniami studium uwarunkowań i kierunków zagospodarowania przestrzennego gmin oraz miejscowych planów zagospodarowania przestrzennego, dla których przeprowadzona ocena oddziaływania na środowisko wykazała brak znacząco negatywnego wpływu na ochronę przyrody obszaru chronionego krajobrazu;
- ✓ terenów objętych ustaleniami projektów planów zagospodarowania przestrzennego lub projektów studiów uwarunkowań i kierunków zagospodarowania przestrzennego, dla których przeprowadzona strategiczna ocena oddziaływania na środowisko wykazała brak znacząco negatywnego wpływu na ochronę przyrody obszaru chronionego krajobrazu;
- ✓ realizacji przedsięwzięć mogących znacząco oddziaływać na środowisko, dla których procedura dotycząca oceny oddziaływania na środowisko wykazała brak znacząco negatywnego wpływu na ochronę przyrody obszaru chronionego krajobrazu;
- ✓ ustaleń warunków zabudowy dla zabudowy mieszkaniowej jednorodzinnej i zabudowy zagrodowej oraz obiektów i urządzeń budowlanych niezbędnych do jej użytkowania, pod warunkiem zapewnienia minimum 30% powierzchni biologicznie czynnej na danym terenie.

W ten sposób łagodzi się ograniczenia wynikające z dotychczasowej treści Rozporządzenia. Zaproponowana forma złagodzenia zakazów pozwala podmiotom gospodarczym oraz osobom fizycznym na realizację przedsięwzięć, pod warunkiem zapewnienia ochrony

wyróżniających się krajobrazów o zróżnicowanych ekosystemach, wartościowych ze względu na możliwość zaspokajania potrzeb związanych z turystyką i wypoczynkiem lub pełnią funkcję korytarzy ekologicznych na obszarze chronionego krajobrazu. Ponadto złagodzone w ten sposób zakazy pozwalają dostosować ograniczenia do lokalnych potrzeb i uwarunkowań na danym obszarze, co z kolei umożliwia prowadzenie właściwej polityki zrównoważonego rozwoju oraz gospodarczej i społecznej na terenie województwa świętokrzyskiego.

W uchwale uszczegółowiono przebieg granicy Obszaru w dotychczas obowiązujących granicach na podstawie baz danych, o których mowa w art.4 ust. 1a i 1b ustawy z dnia 17 maja 1989 r. – Prawo geodezyjne i kartograficzne (Dz. U. z 2010 r. Nr 193, poz. 1287 z późn. zm). Na podstawie § 7 ust. 3 Rozporządzenia Ministra Rozwoju Regionalnego i Budownictwa (Dz. U. z 2001 r. Nr 38, poz. 454), który mówi, iż granice obrębów wiejskich powinny być zgodne z granicami sołectw oraz ze względu na dostępność granic obrębów ewidencyjnych w postaci wektorowej, w opisie granic zastąpiono granice sołectw odpowiadającymi im granicami obrębów ewidencyjnych. Z uwagi na rozbieżności pomiędzy opisem granic Obszaru, a załącznikiem graficznym zawartym w Rozporządzeniu Nr 80/2005 Wojewody Świętokrzyskiego z dnia 14 lipca 2005r, opis został doprecyzowany, w celu wyeliminowania wszelkich wątpliwości.

W związku z powyższym uszczegółowieniem przebiegu granic oraz wyliczeniem powierzchni Obszaru w Systemie Informacji Geograficznej, zmieniła się powierzchnia Obszaru z 23 748 ha na 25 267 ha.

Niniejszy projekt został przesłany do uzgodnienia z Regionalnym Dyrektorem Ochrony Środowiska w Kielcach oraz do zaopiniowania przez właściwe miejscowo rady gmin: Bieliny, Daleszyce, Górnio, Łagów, Pierzchnica, Raków oraz konsultacji przez Świętokrzyską Radę Działalności Pożytku Publicznego, organizacje pozarządowe i inne podmioty.

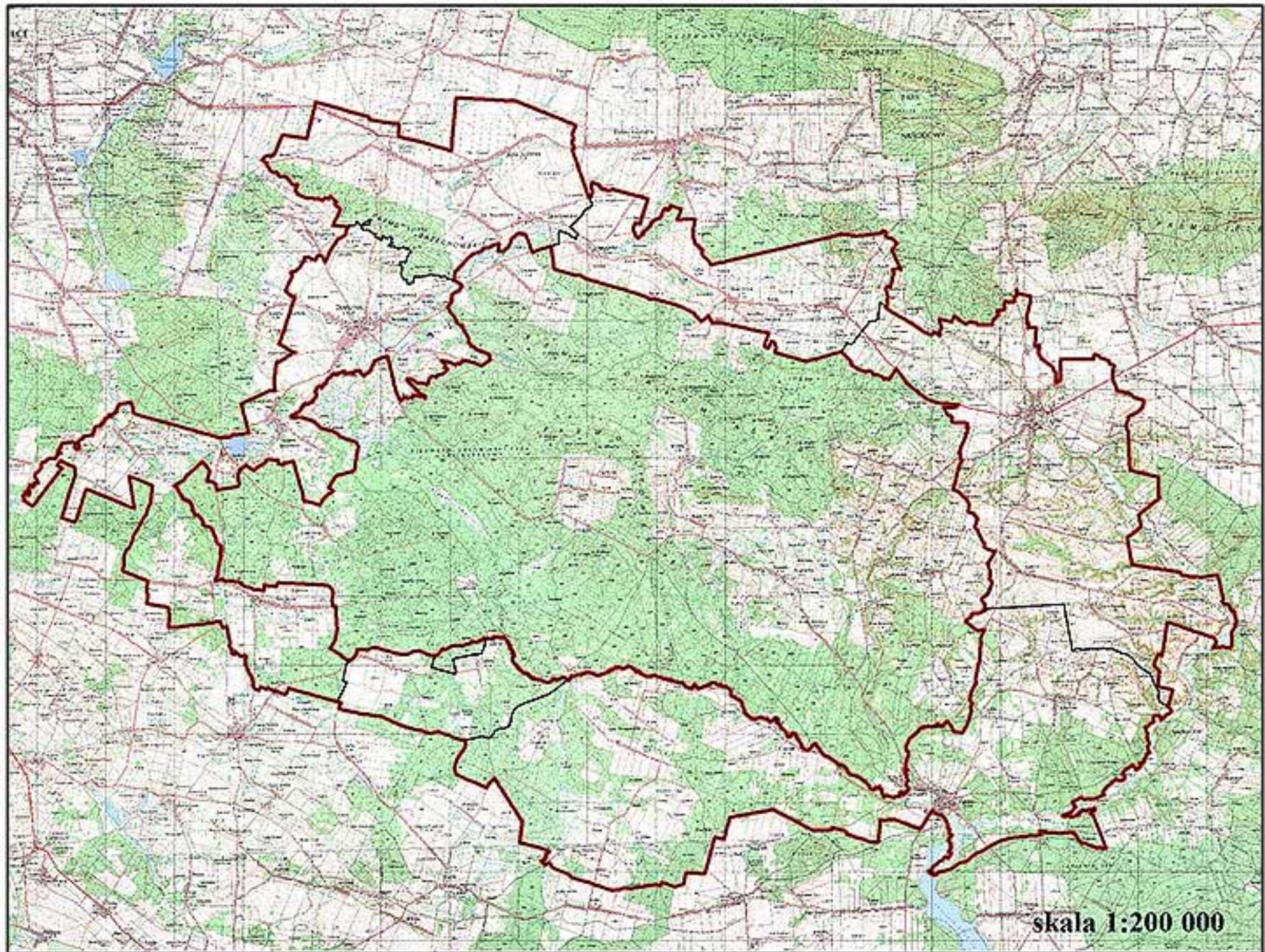
Opis granic Cisowsko - Orłowińskiego Obszaru Chronionego Krajobrazu

Wewnętrzna granicę Cisowsko-Orłowińskiego Obszaru Chronionego Krajobrazu stanowi granica Cisowsko-Orłowińskiego Parku Krajobrazowego.



Przebieg zewnętrznej granicy obszaru jest następujący: od północy, północną granicą administracyjną obrębu Górno, zachodnią, północną i wschodnią granicą obrębu Wola Jachowa, wschodnią granicą obrębu Skorzeszyce, północną i wschodnią granicą obrębu Górki Napękowskie, północną granicą obrębu Napęków, a następnie zachodnią, północną i wschodnią granicą obrębu Belno, północną granicą obrębu Makoszyn, północną i wschodnią granicą obrębu Lechów, północną - granicą obrębu Lechówek, północną i wschodnią granicą obrębu Płucki, północno-wschodnią granicą obrębu Łągów, północno-wschodnią i wschodnią granicą obrębu Nowy Staw, następnie północno – wschodnią i wschodnią granicą obrębu Duraczów i Gęsice, północną granicą obrębu Zbelutka Stara, północno-wschodnią i południową granicą obrębu Zbelutka Nowa, wschodnią granicą obrębu Zbelutka Stara, południowo-wschodnią granicą obrębu Radostów, wschodnią i południowo-wschodnią granicą obrębu Kolonia Szumsko, północną, wschodnią i południową granicą obrębu Jamno, południową i południowo-wschodnią granicą obrębu Raków, wschodnią i południową granicą obrębu Dębno, południową granicą obrębu Drogowle, południowo-wschodnią granicą obrębu Głuchów Lasy, południową granicą obrębu Głuchów, południową i zachodnią granicą obrębu Papiernia, południową granicą obrębu Czarna, południową i południowo-zachodnią granicą obrębu Szczecno, południową, południowo-zachodnią i zachodnią granicą obrębu Komórki, południową, zachodnią i północną granicą obrębu Marzysz, północną granicą obrębu Borków, zachodnią i północno-zachodnią granicą obrębu Słopiec, zachodnią i północno-zachodnią granicą obrębu Daleszyce, południowo-zachodnią i zachodnią granicą obrębu Górno do północnej jego granicy, gdzie zamyka się opisywany obszar.

Po rozmowie z p. Anią Dziopa ze Starostwa Powiatowego w Kielcach wynika iż nie zmieniała się granica obrębu Raków.

Cisowsko - Orłowiński Obszar Chronionego Krajobrazu



Legenda

-  Cisowsko - Orłowiński OChK
-  granica gmin