

**UCHWAŁA Nr XXXII/571/13**  
**Sejmiku Województwa Świętokrzyskiego**  
**z dnia 26 czerwca 2013r.**

**w sprawie przyjęcia projektu Uchwały Sejmiku Województwa Świętokrzyskiego dotyczącej wyznaczenia Miechowsko-Działoszyckiego Obszaru Chronionego Krajobrazu.**

Na podstawie art. 18 pkt 20, ustawy z dnia 5 czerwca 1998 roku o samorządzie województwa (jednolity tekst. Dz. U. z 2013r. poz. 596), art. 23 ust. 2 i ust. 3 ustawy z dnia 16 kwietnia 2004r. o ochronie przyrody (jednolity tekst Dz. U. z 2013 r. poz. 627, poz. 628) Sejmik Województwa Świętokrzyskiego uchwala co następuje:

**§ 1.**

Przyjmuje się projekt Uchwały Sejmiku Województwa Świętokrzyskiego dotyczącej wyznaczenia Miechowsko-Działoszyckiego Obszaru Chronionego Krajobrazu, który stanowi załącznik Nr 1 do niniejszej uchwały.

**§ 2**

Projekt uchwały, o którym mowa w § 1 podlega:

- uzgodnieniu z Regionalnym Dyrektorem Ochrony Środowiska w Kielcach,
- zaopiniowaniu przez właściwe miejscowo rady gmin,
- konsultacjom ze Świętokrzyską Radą Działalności Pożytku Publicznego oraz organizacjami pozarządowymi i innymi podmiotami.

**§ 3**

Wykonanie uchwały powierza się Zarządowi Województwa Świętokrzyskiego.

**§ 4**

Uchwała wchodzi w życie z dniem podjęcia.

Przewodniczący Sejmiku

Tadeusz Kowalczyk

## U Z A S A D N I E N I E

Zgodnie z art. 23 ust. 2 i 3 ustawy z dnia 16 kwietnia 2004 roku o ochronie przyrody wyznaczenie obszaru chronionego krajobrazu, likwidacja lub zmiana granic tych obszarów, a także ustalanie zakazów obowiązujących na nich następuje w drodze uchwały sejmiku województwa, po zaopiniowaniu przez właściwe miejscowo rady gmin oraz po uzgodnieniu projektu uchwały sejmiku z właściwym regionalnym dyrektorem ochrony środowiska.

W związku z licznymi sygnałami od podmiotów gospodarczych i mieszkańców z terenu objętego Miechowsko-Działoszyckim Obszarem Chronionego Krajobrazu, a także uchwałą nr 1/2012 podjętą przez Regionalną Radę Ochrony Przyrody w Kielcach i stanowiskiem Regionalnej Dyrekcji Ochrony Środowiska w Kielcach, zawartym w piśmie z dnia 25 września 2012 r. Zarząd Województwa Świętokrzyskiego podjął inicjatywę złagodzenia zakazów obowiązujących na terenie w/w Obszaru, ustanowionych Rozporządzeniem Nr 89/2005 Wojewody Świętokrzyskiego z dnia 14 lipca 2005r.

Uwzględniając powyższe sejmik województwa jest zobowiązany podjąć uchwałą projekt aktu prawa miejscowego, celem poddania go uzgodnieniu z Regionalnym Dyrektorem Ochrony Środowiska w Kielcach oraz zaopiniowaniu przez właściwe miejscowo rady gmin: Działoszyce, Imielno, Michałów, Sędziszów, Słupia Jędrzejowska oraz Wodzisław.

Ponadto na podstawie art. 5 ust. 2 pkt 3 ustawy z dnia 24 kwietnia 2003 r. o działalności pożytku publicznego i o wolontariacie (tj. z 2010 r. Dz.U. Nr 234, poz. 1536, z 2011 r. Nr 112, poz. 654, Nr 149, poz. 887, Nr 205, poz. 1211, Nr 208, poz. 1241, Nr 209, poz. 1244, Nr 232, poz. 1378), Zarządzenia Nr 55/10 Marszałka Województwa Świętokrzyskiego w sprawie utworzenia Świętokrzyskiej Rady Działalności Pożytku Publicznego oraz Uchwały Nr 10/167/11 Sejmiku Województwa Świętokrzyskiego z dnia 1 sierpnia 2011 r. w sprawie określenia szczegółowego sposobu konsultowania projektów aktów prawa miejscowego Samorządu Województwa Świętokrzyskiego ze Świętokrzyską Radą Działalności Pożytku Publicznego oraz organizacjami pozarządowymi i innymi podmiotami, projekt uchwały wymaga konsultacji ze Świętokrzyską Radą Działalności Pożytku Publicznego oraz organizacjami pozarządowymi i innymi podmiotami.

**UCHWAŁA Nr .../13**  
**Sejmiku Województwa Świętokrzyskiego**  
**z dnia .....2013r.**

**dotycząca wyznaczenia Miechowsko-Działoszyckiego Obszaru Chronionego Krajobrazu**

Na podstawie art. 18 pkt 20, art. 89 ust. 1 ustawy z dnia 5 czerwca 1998 roku o samorządzie województwa (jednolity tekst Dz. U. z 2013r. poz. 596), art. 23 ust. 2 i ust. 3 ustawy z dnia 16 kwietnia 2004r. o ochronie przyrody (jednolity tekst Dz. U. z 2013 r. poz. 627, poz. 628) Sejmik Województwa Świętokrzyskiego uchwala co następuje:

**§ 1.**

Wyznacza się obszar chronionego krajobrazu o nazwie „Miechowsko-Działoszycki Obszar Chronionego Krajobrazu” (M-DOChK), o powierzchni 41 152 ha, w skład którego wchodzi części obszarów gmin: Działoszyce (8 802 ha), Imielno (821 ha), Michałów (5 277 ha), Sędziszów (5 848 ha), Słupia Jędrzejowska (8 386 ha), Wodzisław (12 018 ha).

**§ 2**

1. Opis granic Obszaru, o którym mowa w § 1 zawiera załącznik Nr 1 do niniejszej uchwały.
2. Położenie Obszaru i jego granice oznaczono na mapie stanowiącej załącznik Nr 2 do niniejszej uchwały.

**§ 3**

Ustala się następujące działania na terenie Obszaru w zakresie czynnej ochrony ekosystemów:

- 1) zachowanie i ochrona zbiorników wód powierzchniowych naturalnych i sztucznych, utrzymanie meandrów na wybranych odcinkach cieków;
- 2) zachowanie śródpolnych i śródleśnych torfowisk, terenów podmokłych, oczek wodnych, polan, wrzosowisk, muraw, niedopuszczenie do ich uproduktywienia lub też sukcesji;
- 3) utrzymanie ciągłości i trwałości ekosystemów leśnych;
- 4) zachowanie i ewentualne odtwarzanie lokalnych i regionalnych korytarzy ekologicznych;
- 5) ochrona stanowisk chronionych gatunków roślin, zwierząt i grzybów;
- 6) szczególna ochrona ekosystemów i krajobrazów wyjątkowo cennych, poprzez uznawanie ich za rezerваты przyrody, zespoły przyrodniczo-krajobrazowe i użytki ekologiczne;
- 7) zachowanie wyróżniających się tworów przyrody nieożywionej.

**§ 4**

1. Na Obszarze zakazuje się:
  - 1) zabijania dziko występujących zwierząt, niszczenia ich nor, legowisk, innych schronień i miejsc rozrodu oraz tarlisk, złożonej ikry, z wyjątkiem amatorskiego połowu ryb oraz wykonywania czynności związanych z racjonalną gospodarką rolną, leśną, rybacką i łowiecką;
  - 2) likwidowania i niszczenia zadrzewień śródpolnych, przydrożnych i nadwodnych, jeżeli nie wynikają one z potrzeby ochrony przeciwpowodziowej i zapewnienia bezpieczeństwa ruchu drogowego lub wodnego lub budowy, odbudowy, utrzymania,

- remontów lub naprawy urządzeń wodnych;
- 3) dokonywania zmian stosunków wodnych, jeżeli służą innym celom niż ochrona przyrody lub zrównoważone wykorzystanie użytków rolnych i leśnych oraz racjonalna gospodarka wodna lub rybacka;
  - 4) likwidowania naturalnych zbiorników wodnych, starorzeczy i obszarów wodno-błotnych;
2. Zakazy, o których mowa w ust. 1 nie dotyczą:
- 1) terenów objętych ustaleniami studium uwarunkowań i kierunków zagospodarowania przestrzennego gmin oraz miejscowych planów zagospodarowania przestrzennego, dla których przeprowadzona ocena oddziaływania na środowisko wykazała brak znacząco negatywnego wpływu na ochronę przyrody obszaru chronionego krajobrazu;
  - 2) terenów objętych ustaleniami projektów planów zagospodarowania przestrzennego lub projektów studiów uwarunkowań i kierunków zagospodarowania przestrzennego, dla których przeprowadzona strategiczna ocena oddziaływania na środowisko wykazała brak znacząco negatywnego wpływu na ochronę przyrody obszaru chronionego krajobrazu;
  - 3) realizacji przedsięwzięć mogących znacząco oddziaływać na środowisko, dla których procedura dotycząca oceny oddziaływania na środowisko wykazała brak znacząco negatywnego wpływu na ochronę przyrody obszaru chronionego krajobrazu;
  - 4) ustaleń warunków zabudowy dla zabudowy mieszkaniowej jednorodzinnej i zabudowy zagrodowej oraz obiektów i urządzeń budowlanych niezbędnych do jej użytkowania, pod warunkiem zapewnienia minimum 30% powierzchni biologicznie czynnej na danym terenie.

## § 5

Nadzór nad Obszarem sprawuje Marszałek Województwa Świętokrzyskiego.

## § 6

Traci moc Rozporządzenie Nr 89/2005 Wojewody Świętokrzyskiego z dnia 14 lipca 2005r. w sprawie obszarów chronionego krajobrazu (Dz. Urz. Woj. Świętokrzyskiego Nr 156, poz. 1950) oraz Rozporządzenie Nr 17/2009 Wojewody Świętokrzyskiego z dnia 28 stycznia 2009r. zmieniające rozporządzenie w sprawie obszarów chronionego krajobrazu (Dz. Urz. Woj. Świętokrzyskiego Nr 42, poz. 629)

## § 7

Uchwała wchodzi w życie po upływie 14 dni od dnia ogłoszenia w Dzienniku Urzędowym Województwa Świętokrzyskiego.

Przewodniczący Sejmiku

Tadeusz Kowalczyk

## Uzasadnienie

Miechowsko-Działoszycki Obszar Chronionego Krajobrazu został wyznaczony Rozporządzeniem Nr 89/2005 Wojewody Świętokrzyskiego z dnia 14 lipca 2005r., zmieniony Rozporządzeniem Nr 17/2009 Wojewody Świętokrzyskiego z dnia 28 stycznia 2009 r., ze względu na wyróżniający się krajobraz o zróżnicowanych ekosystemach, wartościowy ze względu na możliwość zaspokajania potrzeb związanych z turystyką i wypoczynkiem lub pełnieniu funkcji korytarzy ekologicznych.

Zgodnie z art. 23 ust. 2 i 3 ustawy z dnia 16 kwietnia 2004 roku o ochronie przyrody wyznaczenie obszaru chronionego krajobrazu, likwidacja lub zmiana granic tych obszarów, a także ustalanie zakazów obowiązujących na nich następuje w drodze uchwały sejmiku województwa, po zaopiniowaniu przez właściwe miejscowo rady gmin oraz po uzgodnieniu projektu uchwały sejmiku z właściwym regionalnym dyrektorem ochrony środowiska.

W związku z uchwałą nr 1/2012 Regionalnej Rady Ochrony Przyrody w Kielcach z dnia 6 lipca 2012r. w sprawie wyrażenia opinii dotyczącej zmiany zakazów obowiązujących na terenie parków krajobrazowych i obszarów chronionego krajobrazu w województwie świętokrzyskim, Regionalna Dyrekcja Ochrony Środowiska w Kielcach w dniu 25 września 2012 r. wystąpiła do Przewodniczącego Sejmiku Województwa Świętokrzyskiego z pismem proponującym uszczegółowienie zakazów na terenach obszarów chronionego krajobrazu w województwie świętokrzyskim. Kwestie zakazów obowiązujących dotychczas na tym Obszarze regulowało w/w Rozporządzenie.

Kierując się konstytucyjną zasadą proporcjonalności, zawartą w art. 31 ust. 3 Konstytucji Rzeczypospolitej Polskiej z dnia 2 kwietnia 1997 r., która w odniesieniu do formułowania zakazów, jakie mają obowiązywać na obszarach chronionego krajobrazu, wymaga, aby zakazy miały swoje merytoryczne umocowanie i wynikały z potrzeb ochronnych danego obszaru, wynikających z treści samej ustawy o ochronie przyrody, a także celów ochrony danego obszaru chronionego, zdecydowano się wprowadzić odstępstwa od dotychczasowych obowiązujących zakazów.

W proponowanym projekcie uchwały § 4 ust. 2 stanowi o tym, iż zakazy z § 4 ust. 1 nie dotyczą:

- ✓ terenów objętych ustaleniami studium uwarunkowań i kierunków zagospodarowania przestrzennego gmin oraz miejscowych planów zagospodarowania przestrzennego, dla których przeprowadzona ocena oddziaływania na środowisko wykazała brak znacząco negatywnego wpływu na ochronę przyrody obszaru chronionego krajobrazu;
- ✓ terenów objętych ustaleniami projektów planów zagospodarowania przestrzennego lub projektów studiów uwarunkowań i kierunków zagospodarowania przestrzennego, dla których przeprowadzona strategiczna ocena oddziaływania na środowisko wykazała brak znacząco negatywnego wpływu na ochronę przyrody obszaru chronionego krajobrazu;
- ✓ realizacji przedsięwzięć mogących znacząco oddziaływać na środowisko, dla których procedura dotycząca oceny oddziaływania na środowisko wykazała brak znacząco negatywnego wpływu na ochronę przyrody obszaru chronionego krajobrazu;
- ✓ ustaleń warunków zabudowy dla zabudowy mieszkaniowej jednorodzinnej i zabudowy zagrodowej oraz obiektów i urządzeń budowlanych niezbędnych do jej użytkowania, pod warunkiem zapewnienia minimum 30% powierzchni biologicznie czynnej na danym terenie.

W ten sposób łagodzi się ograniczenia wynikające z dotychczasowej treści Rozporządzenia. Zaproponowana forma złagodzenia zakazów pozwala podmiotom gospodarczym oraz

osobom fizycznym na realizację przedsięwzięć, pod warunkiem zapewnienia ochrony wyróżniających się krajobrazów o zróżnicowanych ekosystemach, wartościowych ze względu na możliwość zaspokajania potrzeb związanych z turystyką i wypoczynkiem lub pełnioną funkcją korytarzy ekologicznych na obszarze chronionego krajobrazu. Ponadto złagodzone w ten sposób zakazy pozwalają dostosować ograniczenia do lokalnych potrzeb i uwarunkowań na danym obszarze, co z kolei umożliwi prowadzenie właściwej polityki zrównoważonego rozwoju oraz gospodarczej i społecznej na terenie województwa świętokrzyskiego.

W uchwale uszczegółowiono przebieg granicy Obszaru w dotychczas obowiązujących granicach na podstawie baz danych, o których mowa w art.4 ust. 1a i 1b ustawy z dnia 17 maja 1989 r. – Prawo geodezyjne i kartograficzne (Dz. U. z 2010 r. Nr 193, poz. 1287 z późn. zm). Na podstawie § 7 ust. 3 Rozporządzenia Ministra Rozwoju Regionalnego i Budownictwa (Dz. U. z 2001 r. Nr 38, poz. 454), który mówi, iż granice obrębów wiejskich powinny być zgodne z granicami sołectw oraz ze względu na dostępność granic obrębów ewidencyjnych w postaci wektorowej, w opisie granic zastąpiono granice sołectw odpowiadającymi im granicami obrębów ewidencyjnych. Z tego też względu w opisie zostało usunięte sołectwo Lipie, które znajduje się obecnie na terenie obrębu Jeżów oraz sołectwo Piskorzowice, leżące aktualnie w obrębie Strzeszkowice. Ponadto w obrębie sołectwa Wodzisław granicę Obszaru poprowadzono wzdłuż granic działek ewidencyjnych na podstawie Uchwały Nr 35/95 Rady Gminy w Wodzisławiu z dnia 25 sierpnia 1995r. w sprawie zmiany granic sołectwa Laskowa i Wodzisław

Dodatkowo z opisu usunięto sołectwo Olszówka Nowa oraz Zawale Niegosławskie, które nie są zlokalizowane na granicy obszaru. Z uwagi na rozbieżności pomiędzy opisem granic Obszaru, a załącznikiem graficznym zawartym w Rozporządzeniu Nr 89/2005 Wojewody Świętokrzyskiego z dnia 14 lipca 2005r, opis został doprecyzowany, w celu wyeliminowania wszelkich wątpliwości. Aby granica zachowywała ciągłość w opisie uwzględniono pominięte obręby: Podlesie, Sędowice, Opatkowice Cysterskie oraz Wola Lubecka.

W związku z powyższym uszczegółowieniem przebiegu granic oraz wyliczeniem powierzchni Obszaru w Systemie Informacji Geograficznej, zmieniła się powierzchnia Obszaru z 40 333 ha na 41 152 ha.

Niniejszy projekt został przesłany do uzgodnienia z Regionalnym Dyrektorem Ochrony Środowiska w Kielcach oraz do zaopiniowania przez właściwe miejscowo rady gmin: Działoszyce, Imielno, Michałów, Sędziszów, Słupia Jędrzejowska, Wodzisław oraz konsultacji przez Świętokrzyską Radę Działalności Pożytku Publicznego, organizacje pozarządowe i inne podmioty.

### **Opis granic Miechowsko – Działoszyckiego Obszaru Chronionego Krajobrazu**

Miechowsko-Działoszycki Obszar Chronionego Krajobrazu położony jest w południowo-zachodniej części województwa świętokrzyskiego stanowiąc część większego obszaru położonego również na terenie województwa małopolskiego.

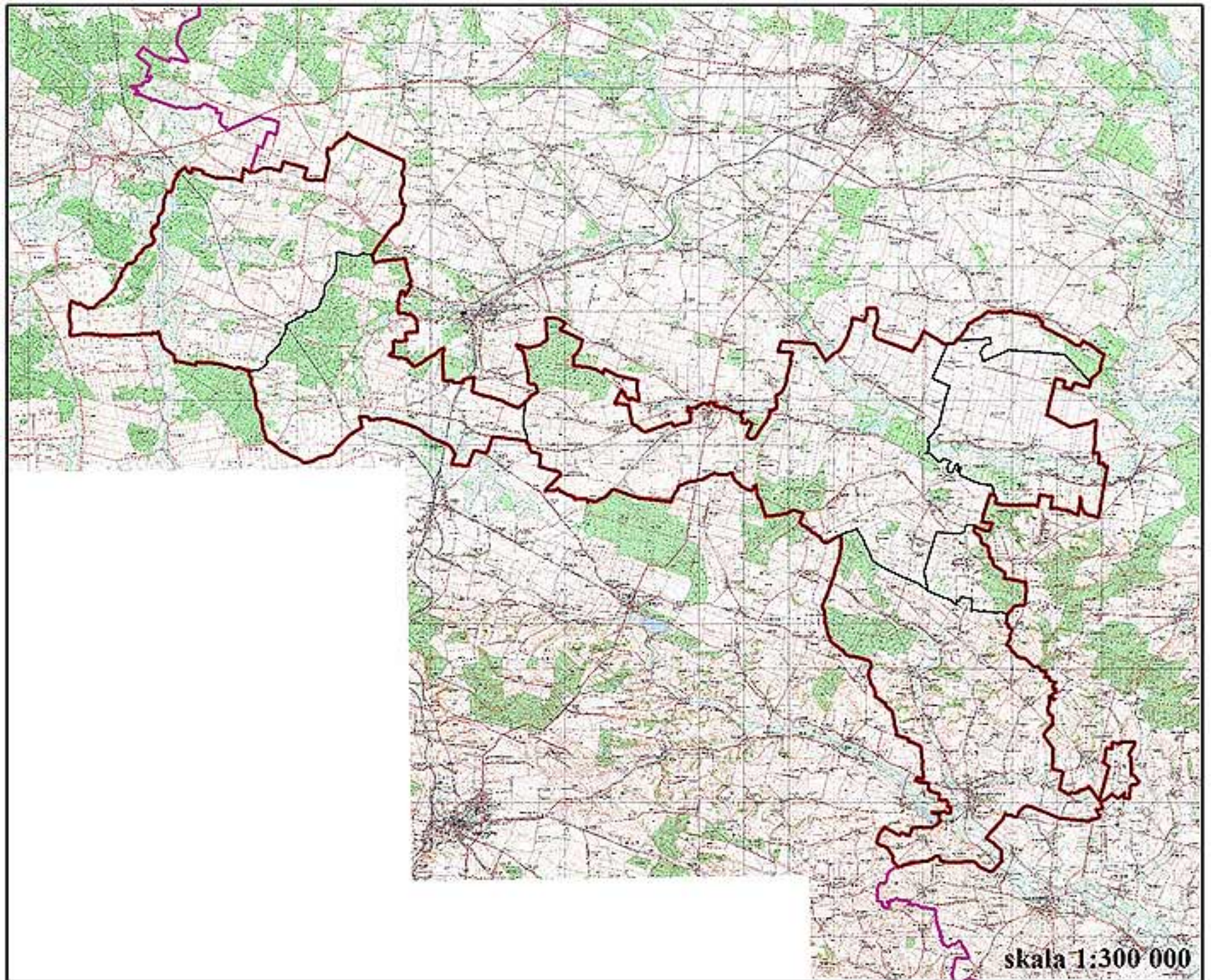
Granica M-DOChK rozpoczyna się od północnego krańca zachodniej granicy obrębu Dąbrowica w gm. Słupia Jędrzejowska i biegnie najpierw w kierunku północno-wschodnim wzdłuż zachodniej granicy tej gminy, a następnie przecinając magistralę kolejową w kierunku wschodnim północną granicą gm. Słupia Jędrzejowska, aż do Rożnicy, a następnie biegnie na południe wzdłuż wschodnich granic obrębów: Słupia Jędrzejowska (gm. Słupia Jędrzejowska), Szalas, Krzelów i Białowieża (gm. Sędziszów). Tutaj granica M-DOChK skręca ponownie na wschód i biegnie północną i północno-wschodnią granicą obrębu Jeżów, a następnie północnymi granicami obrębów Klimontów i Klimontówek (gm. Sędziszów) przecinając linię kolejową Warszawa - Kielce - Kraków do granicy gmin Wodzisław i Sędziszów i dalej tą granicą otaczając obręb Sielec biegnie do granicy obrębu Brzeście (gm. Wodzisław). Dalej biegnie wschodnią granicą tego obrębu, północnymi granicami obrębu Stara Olszówka, Wodzisław do drogi przebiegającej przez miejscowości Łany, Laskowa, następnie południową stroną tej drogi do wschodniej granicy działki nr 911, wzdłuż wschodniej granicy tej działki oraz zachodniej granicy działki nr 912 do rzeki Mozgawy i wzdłuż niej do wschodniej granicy obrębu Wodzisław, dalej granica biegnie zachodnimi granicami obrębów: Podlesie, Piotrkowice, Zarzecze, Judasze oraz północnymi granicami obrębów: Judasze, Strzeszkowice, (tutaj granica przecina rzekę Mierzawę), Konary, Niegosławice (gm. Wodzisław) oraz Sędowice, Opatkowice Cysterskie (gm. Michałów), a następnie Opatkowice Pojałowskie i Zegartowice (gm. Imielno). Potem w kierunku południowo-wschodnim i południowym, wschodnią granicą obrębu Tur Piaski, fragmentem północnej granicy obrębu Wrocieryż, północnymi granicami obrębów: Jelcza Wielka i Jelcza Mała, wschodnimi granicami obrębów: Jelcza Mała i Zagajówek i południowymi granicami obrębów: Zagajówek, Zagajów, Karolów (gm. Michałów), wschodnią granicą obrębów: Wola Lubecka, Lubcza (gm. Wodzisław), Węchadłów (gm. Michałów), Zagórze, Dziewięczyce,

Wolica, Szyszczycy, Januszowice, Kwaszyn (gm. Działoszyce). Dalej po granicach obrębów Kujawki i Sudół biegnie na południowy zachód zgodnie z południową granicą gminy Działoszyce, aż do granicy województw świętokrzyskiego i małopolskiego w okolicy m. Łopaty. Tutaj granica M-DOChK leżącego na terenie województwa świętokrzyskiego skręca w kierunku północno-zachodnim zgodnie z przebiegiem fragmentu granicy wschodniej województwa świętokrzyskiego, aż do Droblina, skąd skręca generalnie na zachód biegnąc dalej po granicy województwa, aż do miejsca styku województw małopolskiego, śląskiego i świętokrzyskiego w okolicach m. Przełaj. Dalej granica ta biegnie fragmentem zachodniej granicy gm. Sędziszów, a następnie południową i zachodnią granicą gminy Słupia Jędrzejowska do północnego krańca zachodniej granicy obrębu Dąbrowica w tej gminie, gdzie zamyka się opisywany obszar.




Urząd Gminy w Wodzisławiu – p. Ewa Kruk udzieliła informacji, iż granicę obrębu Wodzisław w 96 się zmieniły. Pan Janusz Kuśmierz udzielił informacji iż granice obrębu Wodzisław zmieniły się w 96 r. włączono fragment Laskowej, a Strzeszkowice nie zmieniły się.



## Miechowsko - Działoszycki Obszar Chronionego Krajobrazu



### Legenda

-  Miechowsko - Działoszycki OCHK
-  granice gmin
-  granica województwa