

UCHWAŁA Nr XXXII/570/13
Sejmiku Województwa Świętokrzyskiego
z dnia 26 czerwca 2013r.

**w sprawie przyjęcia projektu Uchwały Sejmiku Województwa Świętokrzyskiego
dotyczącej wyznaczenia Solecko-Pacanowskiego Obszaru Chronionego Krajobrazu.**

Na podstawie art. 18 pkt 20, ustawy z dnia 5 czerwca 1998 roku o samorządzie województwa (jednolity tekst Dz. U. z 2013r. poz. 596), art. 23 ust. 2 i ust. 3 ustawy z dnia 16 kwietnia 2004r. o ochronie przyrody (jednolity tekst Dz. U. z 2013 r. poz. 627, poz. 628) Sejmik Województwa Świętokrzyskiego uchwala co następuje:

§ 1.

Przyjmuje się projekt Uchwały Sejmiku Województwa Świętokrzyskiego dotyczącej wyznaczenia Solecko-Pacanowskiego Obszaru Chronionego Krajobrazu, który stanowi załącznik Nr 1 do niniejszej uchwały.

§ 2

Projekt uchwały, o którym mowa w § 1 podlega:

- uzgodnieniu z Regionalnym Dyrektorem Ochrony Środowiska w Kielcach,
- zaopiniowaniu przez właściwe miejscowo rady gmin,
- konsultacjom ze Świętokrzyską Radą Działalności Pożytku Publicznego oraz organizacjami pozarządowymi i innymi podmiotami.

§ 3

Wykonanie uchwały powierza się Zarządowi Województwa Świętokrzyskiego.

§ 4

Uchwała wchodzi w życie z dniem podjęcia.

Przewodniczący Sejmiku

Tadeusz Kowalczyk

U Z A S A D N I E N I E

Zgodnie z art. 23 ust. 2 i 3 ustawy z dnia 16 kwietnia 2004 roku o ochronie przyrody wyznaczenie obszaru chronionego krajobrazu, likwidacja lub zmiana granic tych obszarów, a także ustalanie zakazów obowiązujących na nich następuje w drodze uchwały sejmiku województwa, po zaopiniowaniu przez właściwe miejscowo rady gmin oraz po uzgodnieniu projektu uchwały sejmiku z właściwym regionalnym dyrektorem ochrony środowiska.

W związku z licznymi sygnałami od podmiotów gospodarczych i mieszkańców z terenu objętego Solecko-Pacanowskim Obszarem Chronionego Krajobrazu, a także uchwałą nr 1/2012 podjętą przez Regionalną Radę Ochrony Przyrody w Kielcach i stanowiskiem Regionalnej Dyrekcji Ochrony Środowiska w Kielcach, zawartym w piśmie z dnia 25 września 2012 r. Zarząd Województwa Świętokrzyskiego podjął inicjatywę złagodzenia zakazów obowiązujących na terenie w/w Obszaru, ustanowionych Rozporządzeniem Nr 89/2005 Wojewody Świętokrzyskiego z dnia 14 lipca 2005r.

Uwzględniając powyższe sejmik województwa jest zobowiązany podjąć uchwałą projekt aktu prawa miejscowego, celem poddania go uzgodnieniu z Regionalnym Dyrektorem Ochrony Środowiska w Kielcach oraz zaopiniowaniu przez właściwe miejscowo rady gmin: Oleśnica, Pacanów, Busko-Zdrój, Nowy Korczyn, Solec-Zdrój, Stopnica, Tuczępy oraz Wiślica.

Ponadto na podstawie art. 5 ust. 2 pkt 3 ustawy z dnia 24 kwietnia 2003 r. o działalności pożytku publicznego i o wolontariacie (tj. z 2010 r. Dz.U. Nr 234, poz. 1536, z 2011 r. Nr 112, poz. 654, Nr 149, poz. 887, Nr 205, poz. 1211, Nr 208, poz. 1241, Nr 209, poz. 1244, Nr 232, poz. 1378), Zarządzenia Nr 55/10 Marszałka Województwa Świętokrzyskiego w sprawie utworzenia Świętokrzyskiej Rady Działalności Pożytku Publicznego oraz Uchwały Nr 10/167/11 Sejmiku Województwa Świętokrzyskiego z dnia 1 sierpnia 2011 r. w sprawie określenia szczegółowego sposobu konsultowania projektów aktów prawa miejscowego Samorządu Województwa Świętokrzyskiego ze Świętokrzyską Radą Działalności Pożytku Publicznego oraz organizacjami pozarządowymi i innymi podmiotami, projekt uchwały wymaga konsultacji ze Świętokrzyską Radą Działalności Pożytku Publicznego oraz organizacjami pozarządowymi i innymi podmiotami.

UCHWAŁA Nr .../13
Sejmiku Województwa Świętokrzyskiego
z dnia2013r.

dotycząca wyznaczenia Solecko-Pacanowskiego Obszaru Chronionego Krajobrazu

Na podstawie art. 18 pkt 20, art. 89 ust. 1 ustawy z dnia 5 czerwca 1998 roku o samorządzie województwa (jednolity tekst Dz. U. z 2013r. poz. 596), art. 23 ust. 2 i ust. 3 ustawy z dnia 16 kwietnia 2004r. o ochronie przyrody (jednolity tekst Dz. U. z 2013 r. poz. 627, poz. 628) Sejmik Województwa Świętokrzyskiego uchwala co następuje:

§ 1.

Wyznacza się obszar chronionego krajobrazu o nazwie „Solecko-Pacanowski Obszar Chronionego Krajobrazu” (S-POChK), o powierzchni 47 357 ha, w skład którego wchodzi obszary gmin: Oleśnica (5 338 ha) i Pacanów (12 458 ha) oraz części obszarów gmin: Busko-Zdrój (4 165 ha), Nowy Korczyn (6 556 ha), Solec-Zdrój (6 217 ha), Stopnica (9 396 ha), Tuczępy (2 960 ha), Wiślica (267 ha).

§ 2

1. Opis granic Obszaru, o którym mowa w § 1 zawiera załącznik Nr 1 do niniejszej uchwały.
2. Położenie Obszaru i jego granice oznaczono na mapie stanowiącej załącznik Nr 2 do niniejszej uchwały.

§ 3

Ustala się następujące działania na terenie Obszaru w zakresie czynnej ochrony ekosystemów:

- 1) zachowanie i ochrona zbiorników wód powierzchniowych naturalnych i sztucznych, utrzymanie meandrów na wybranych odcinkach cieków;
- 2) zachowanie śródpolnych i śródleśnych torfowisk, terenów podmokłych, oczek wodnych, polan, wrzosowisk, muraw, niedopuszczenie do ich uproduktywienia lub też sukcesji;
- 3) utrzymanie ciągłości i trwałości ekosystemów leśnych;
- 4) zachowanie i ewentualne odtwarzanie lokalnych i regionalnych korytarzy ekologicznych;
- 5) ochrona stanowisk chronionych gatunków roślin, zwierząt i grzybów;
- 6) szczególna ochrona ekosystemów i krajobrazów wyjątkowo cennych, poprzez uznawanie ich za rezerваты przyrody, zespoły przyrodniczo-krajobrazowe i użytki ekologiczne;
- 7) zachowanie wyróżniających się tworów przyrody nieożywionej.

§ 4

1. Na Obszarze zakazuje się:
 - 1) zabijania dziko występujących zwierząt, niszczenia ich nor, legowisk, innych schronień i miejsc rozrodu oraz tarlisk, złożonej ikry, z wyjątkiem amatorskiego połowu ryb oraz wykonywania czynności związanych z racjonalną gospodarką rolną, leśną, rybacką i łowiecką;
 - 2) likwidowania i niszczenia zadrzewień śródpolnych, przydrożnych i nadwodnych, jeżeli nie wynikają one z potrzeby ochrony przeciwpowodziowej i zapewnienia

- bezpieczeństwa ruchu drogowego lub wodnego lub budowy, odbudowy, utrzymania, remontów lub naprawy urządzeń wodnych;
- 3) dokonywania zmian stosunków wodnych, jeżeli służą innym celom niż ochrona przyrody lub zrównoważone wykorzystanie użytków rolnych i leśnych oraz racjonalna gospodarka wodna lub rybacka;
 - 4) likwidowania naturalnych zbiorników wodnych, starorzeczy i obszarów wodno-błotnych;
2. Zakazy, o których mowa w ust. 1 nie dotyczą:
- 1) terenów objętych ustaleniami studium uwarunkowań i kierunków zagospodarowania przestrzennego gmin oraz miejscowych planów zagospodarowania przestrzennego, dla których przeprowadzona ocena oddziaływania na środowisko wykazała brak znacząco negatywnego wpływu na ochronę przyrody obszaru chronionego krajobrazu;
 - 2) terenów objętych ustaleniami projektów planów zagospodarowania przestrzennego lub projektów studiów uwarunkowań i kierunków zagospodarowania przestrzennego, dla których przeprowadzona strategiczna ocena oddziaływania na środowisko wykazała brak znacząco negatywnego wpływu na ochronę przyrody obszaru chronionego krajobrazu;
 - 3) realizacji przedsięwzięć mogących znacząco oddziaływać na środowisko, dla których procedura dotycząca oceny oddziaływania na środowisko wykazała brak znacząco negatywnego wpływu na ochronę przyrody obszaru chronionego krajobrazu;
 - 4) ustaleń warunków zabudowy dla zabudowy mieszkaniowej jednorodzinnej i zabudowy zagrodowej oraz obiektów i urządzeń budowlanych niezbędnych do jej użytkowania, pod warunkiem zapewnienia minimum 30% powierzchni biologicznie czynnej na danym terenie.

§ 5

Nadzór nad Obszarem sprawuje Marszałek Województwa Świętokrzyskiego.

§ 6

Traci moc Rozporządzenie Nr 89/2005 Wojewody Świętokrzyskiego z dnia 14 lipca 2005r. w sprawie obszarów chronionego krajobrazu (Dz. Urz. Woj. Świętokrzyskiego Nr 156, poz. 1950) oraz Rozporządzenie Nr 17/2009 Wojewody Świętokrzyskiego z dnia 28 stycznia 2009r. zmieniające rozporządzenie w sprawie obszarów chronionego krajobrazu (Dz. Urz. Woj. Świętokrzyskiego Nr 42, poz. 629)

§ 7

Uchwała wchodzi w życie po upływie 14 dni od dnia ogłoszenia w Dzienniku Urzędowym Województwa Świętokrzyskiego.

Przewodniczący Sejmiku

Tadeusz Kowalczyk

Uzasadnienie

Solecko-Pacanowski Obszar Chronionego Krajobrazu został wyznaczony Rozporządzeniem Nr 89/2005 Wojewody Świętokrzyskiego z dnia 14 lipca 2005r., zmieniony Rozporządzeniem Nr 17/2009 Wojewody Świętokrzyskiego z dnia 28 stycznia 2009 r., ze względu na wyróżniający się krajobraz o zróżnicowanych ekosystemach, wartościowy ze względu na możliwość zaspokajania potrzeb związanych z turystyką i wypoczynkiem lub pełnieniu funkcji korytarzy ekologicznych.

Zgodnie z art. 23 ust. 2 i 3 ustawy z dnia 16 kwietnia 2004 roku o ochronie przyrody wyznaczenie obszaru chronionego krajobrazu, likwidacja lub zmiana granic tych obszarów, a także ustalanie zakazów obowiązujących na nich następuje w drodze uchwały sejmiku województwa, po zaopiniowaniu przez właściwe miejscowo rady gmin oraz po uzgodnieniu projektu uchwały sejmiku z właściwym regionalnym dyrektorem ochrony środowiska.

W związku z uchwałą nr 1/2012 Regionalnej Rady Ochrony Przyrody w Kielcach z dnia 6 lipca 2012r. w sprawie wyrażenia opinii dotyczącej zmiany zakazów obowiązujących na terenie parków krajobrazowych i obszarów chronionego krajobrazu w województwie świętokrzyskim, Regionalna Dyrekcja Ochrony Środowiska w Kielcach w dniu 25 września 2012 r. wystąpiła do Przewodniczącego Sejmiku Województwa Świętokrzyskiego z pismem proponującym uszczegółowienie zakazów na terenach obszarów chronionego krajobrazu w województwie świętokrzyskim. Kwestie zakazów obowiązujących dotychczas na tym Obszarze regulowało w/w Rozporządzenie.

Kierując się konstytucyjną zasadą proporcjonalności, zawartą w art. 31 ust. 3 Konstytucji Rzeczypospolitej Polskiej z dnia 2 kwietnia 1997 r., która w odniesieniu do formułowania zakazów, jakie mają obowiązywać na obszarach chronionego krajobrazu, wymaga, aby zakazy miały swoje merytoryczne umocowanie i wynikały z potrzeb ochronnych danego obszaru, wynikających z treści samej ustawy o ochronie przyrody, a także celów ochrony danego obszaru chronionego, zdecydowano się wprowadzić odstępstwa od dotychczasowych obowiązujących zakazów.

W proponowanym projekcie uchwały § 4 ust. 2 stanowi o tym, iż zakazy z § 4 ust. 1 nie dotyczą:

- ✓ terenów objętych ustaleniami studium uwarunkowań i kierunków zagospodarowania przestrzennego gmin oraz miejscowych planów zagospodarowania przestrzennego, dla których przeprowadzona ocena oddziaływania na środowisko wykazała brak znacząco negatywnego wpływu na ochronę przyrody obszaru chronionego krajobrazu;
- ✓ terenów objętych ustaleniami projektów planów zagospodarowania przestrzennego lub projektów studiów uwarunkowań i kierunków zagospodarowania przestrzennego, dla których przeprowadzona strategiczna ocena oddziaływania na środowisko wykazała brak znacząco negatywnego wpływu na ochronę przyrody obszaru chronionego krajobrazu;
- ✓ realizacji przedsięwzięć mogących znacząco oddziaływać na środowisko, dla których procedura dotycząca oceny oddziaływania na środowisko wykazała brak znacząco negatywnego wpływu na ochronę przyrody obszaru chronionego krajobrazu;
- ✓ ustaleń warunków zabudowy dla zabudowy mieszkaniowej jednorodzinnej i zabudowy zagrodowej oraz obiektów i urządzeń budowlanych niezbędnych do jej użytkowania, pod warunkiem zapewnienia minimum 30% powierzchni biologicznie czynnej na danym terenie.

W ten sposób łagodzi się ograniczenia wynikające z dotychczasowej treści Rozporządzenia. Zaproponowana forma złagodzenia zakazów pozwala podmiotom gospodarczym oraz osobom fizycznym na realizację przedsięwzięć, pod warunkiem zapewnienia ochrony wyróżniających się krajobrazów o zróżnicowanych ekosystemach, wartościowych ze względu na możliwość zaspokajania potrzeb związanych z turystyką i wypoczynkiem lub pełnią funkcję korytarzy ekologicznych na obszarze chronionego krajobrazu. Ponadto złagodzone w ten sposób zakazy pozwalają dostosować ograniczenia do lokalnych potrzeb i uwarunkowań na danym obszarze, co z kolei umożliwia prowadzenie właściwej polityki zrównoważonego rozwoju oraz gospodarczej i społecznej na terenie województwa świętokrzyskiego.

W uchwale uszczegółowiono przebieg granicy Obszaru w dotychczas obowiązujących granicach na podstawie baz danych, o których mowa w art.4 ust. 1a i 1b ustawy z dnia 17 maja 1989 r. – Prawo geodezyjne i kartograficzne (Dz. U. z 2010 r. Nr 193, poz. 1287 z późn. zm). Na podstawie § 7 ust. 3 Rozporządzenia Ministra Rozwoju Regionalnego i Budownictwa (Dz. U. z 2001 r. Nr 38, poz. 454), który mówi, iż granice obrębów wiejskich powinny być zgodne z granicami sołectw oraz ze względu na dostępność granic obrębów ewidencyjnych w postaci wektorowej, w opisie granic zastąpiono granice sołectw odpowiadającymi im granicami obrębów ewidencyjnych. Z tego też względu w opisie zostało usunięte sołectwo Harmoniny, które znajduje się obecnie na terenie obrębu Grotniki Małe oraz sołectwo Źródła znajdujące się aktualnie na terenie obrębu Stopnica. Z uwagi na rozbieżności pomiędzy opisem granic Obszaru, a załącznikiem graficznym zawartymi w Rozporządzeniu Nr 89/2005 Wojewody Świętokrzyskiego z dnia 14 lipca 2005r, opis został doprecyzowany, w celu wyeliminowania wszelkich wątpliwości. Aby granica zachowywała ciągłość w opisie uwzględniono pominięte obręby Bosowice, Kołaczkowice, Skrobaczów, Jastrzębiec, Strażnik oraz Stopnica. W związku z powyższym uszczegółowieniem przebiegu granic oraz wyliczeniem powierzchni Obszaru w Systemie Informacji Geograficznej przy uwzględnieniu powierzchni gmin opracowanych przez Główny Urząd Geodezji i Kartografii (stan na 1 styczeń 2013r.) zmieniła się powierzchnia Obszaru z 45 778 ha na 47 357 ha. Niniejszy projekt został przesłany do uzgodnienia z Regionalnym Dyrektorem Ochrony Środowiska w Kielcach oraz do zaopiniowania przez właściwe miejscowo rady gmin: Oleśnica, Pacanów, Busko-Zdrój, Nowy Korczyn, Solec-Zdrój, Stopnica, Tuczępy, Wiślica oraz konsultacji przez Świętokrzyską Radę Działalności Pożytku Publicznego, organizacje pozarządowe i inne podmioty.

Opis granic Solecko - Pacanowskiego Obszaru Chronionego Krajobrazu

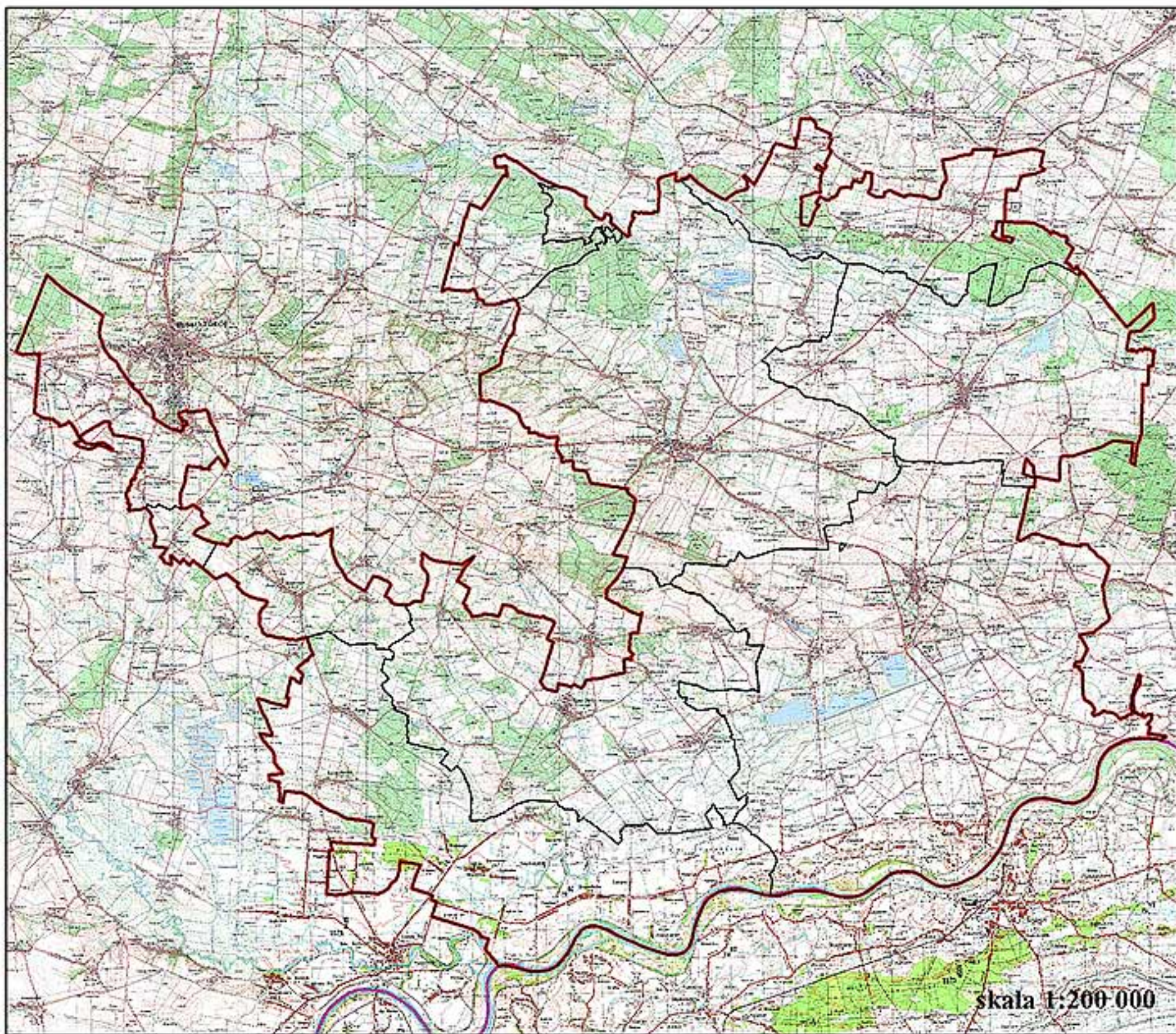
Solecko-Pacanowski Obszar Chronionego Krajobrazu położony jest w południowo-wschodniej części województwa świętokrzyskiego będąc osłoną Nadnidziańskich Parków Krajobrazowych i granicząc od północy z Chmielnicko-Szydłowskim Obszarem Chronionego Krajobrazu.

Północna granica Solecko-Pacanowskiego Obszaru Chronionego Krajobrazu biegnie wspólnie z odcinkiem południowej granicy Ch-SzOChK, poczynając od styku granic obrębów: Janina, Bosowice i Kołaczkowice i biegnąc w kierunku wschodnim wzdłuż północnych granic obrębów: Kołaczkowice, Zaborze, Skrobaczów, Jastrzębiec, Żerniki Dolne (gm. Stopnica), Tuczępy (gm. Tuczępy) do Podlesia. Stąd dalej na wschód, a następnie na południe wzdłuż północnych granic obrębów: Tuczępy, Nieciesławice, Jarosławice, północnej i wschodniej granicy obrębu Niziny (gm. Tuczępy) do granicy gminy Oleśnica i stąd wschodnimi granicami gmin Oleśnica i Pacanów na południe aż do Zalesia Starego, gdzie osiąga dolinę Wisły i skręca na zachód biegnąc wzdłuż rzeki w górę jej biegu pokrywając się początkowo z południową granicą gminy Pacanów, a następnie z fragmentem południowej granicy gm. Nowy Korczyn. W miejscu ujścia Nidy do Wisły granica opisywanego obszaru odbiega od doliny Wisły i skręca ogólnie w kierunku północno-zachodnim biegnąc zgodnie z zachodnimi i południowymi granicami obrębów: Grotniki Małe, Ucisków, Badrzychowice, Piasek Wielki (gm. Nowy Korczyn). Następnie wąską zatoką wchodzi pomiędzy otuliny Nadnidziańskiego i Szanieckiego Parku Krajobrazowego obejmując swoim zasięgiem następujące obręby: Dobrowoda, Olganów, Wolica, Zbludowice, Siesławice, Welecz (gm. Busko Zdrój) oraz Hołudza (gm. Wiślica). Od wschodniej granicy obrębu Dobrowoda granica S-POChK biegnie w kierunku południowo-wschodnim wzdłuż północnych granic obrębów: Gadawa (gm. Busko Zdrój), Piasek Mały (gm. Solec Zdrój) oraz północnej i wschodniej granicy obrębu Żuków, Strażnik, a następnie północnej granicy obrębu Solec-Zdrój osiągając na krótkim odcinku kierunek wschodni, a następnie skręcając na północ i północny




zachód, zachodnimi i południowo-zachodnimi granicami obrębów: Włosnowice, Piestrec, Magierów (gm. Solec Zdrój), Suchowola, Stopnica, Wolica, Podlasek, Prusy, Kuchary, Szczytniki (gm. Stopnica) i Kołaczkowice (gm. Busko Zdrój). Tutaj w okolicach styku granic obrębów: Janina, Bosowice i Kołaczkowice zamyka się granica S -POChK.

Z informacji pozyskanych 31.05.13 r. w gminie Tuczępy od pana Andrzeja Zięba wynika iż, obręb Sieczków, a także sołectwo nigdy nie należało do obrębu i sołectwa Tuczępy

Solecko - Pacanowski Obszar Chronionego Krajobrazu



Legenda

-  Solecko - Pacanowski OChK
-  granice gmin
-  granica województwa