

UCHWAŁA Nr XXXII/569/13
Sejmiku Województwa Świętokrzyskiego
z dnia 26 czerwca 2013r.

**w sprawie przyjęcia projektu Uchwały Sejmiku Województwa Świętokrzyskiego
dotyczącej wyznaczenia Chmielnicko-Szydłowskiego Obszaru Chronionego Krajobrazu.**

Na podstawie art. 18 pkt 20, ustawy z dnia 5 czerwca 1998 roku o samorządzie województwa (jednolity tekst Dz. U. z 2013r. poz. 596), art. 23 ust. 2 i ust. 3 ustawy z dnia 16 kwietnia 2004r. o ochronie przyrody (jednolity tekst Dz. U. z 2013 r. poz. 627, poz. 628) Sejmik Województwa Świętokrzyskiego uchwala co następuje:

§ 1.

Przyjmuje się projekt Uchwały Sejmiku Województwa Świętokrzyskiego dotyczącej wyznaczenia Chmielnicko-Szydłowskiego Obszaru Chronionego Krajobrazu, który stanowi załącznik Nr 1 do niniejszej uchwały.

§ 2

Projekt uchwały, o którym mowa w § 1 podlega:

- uzgodnieniu z Regionalnym Dyrektorem Ochrony Środowiska w Kielcach,
- zaopiniowaniu przez właściwe miejscowo rady gmin,
- konsultacjom ze Świętokrzyską Radą Działalności Pożytku Publicznego oraz organizacjami pozarządowymi i innymi podmiotami.

§ 3

Wykonanie uchwały powierza się Zarządowi Województwa Świętokrzyskiego.

§ 4

Uchwała wchodzi w życie z dniem podjęcia.

Przewodniczący Sejmiku

Tadeusz Kowalczyk

U Z A S A D N I E N I E

Zgodnie z art. 23 ust. 2 i 3 ustawy z dnia 16 kwietnia 2004 roku o ochronie przyrody wyznaczenie obszaru chronionego krajobrazu, likwidacja lub zmiana granic tych obszarów, a także ustalanie zakazów obowiązujących na nich następuje w drodze uchwały sejmiku województwa, po zaopiniowaniu przez właściwe miejscowo rady gmin oraz po uzgodnieniu projektu uchwały sejmiku z właściwym regionalnym dyrektorem ochrony środowiska.

W związku z licznymi sygnałami od podmiotów gospodarczych i mieszkańców z terenu objętego Chmielnicko-Szydłowskim Obszarem Chronionego Krajobrazu, a także uchwałą nr 1/2012 podjętą przez Regionalną Radę Ochrony Przyrody w Kielcach i stanowiskiem Regionalnej Dyrekcji Ochrony Środowiska w Kielcach, zawartym w piśmie z dnia 25 września 2012 r. Zarząd Województwa Świętokrzyskiego podjął inicjatywę złagodzenia zakazów obowiązujących na terenie w/w Obszaru, ustanowionych Rozporządzeniem Nr 89/2005 Wojewody Świętokrzyskiego z dnia 14 lipca 2005r.

Uwzględniając powyższe sejmik województwa jest zobowiązany podjąć uchwałą projekt aktu prawa miejscowego, celem poddania go uzgodnieniu z Regionalnym Dyrektorem Ochrony Środowiska w Kielcach oraz zaopiniowaniu przez właściwe miejscowo rady gmin: Gnojno, Szydłów, Busko-Zdrój, Chmielnik, Łągów, Kije, Morawica, Pierzchnica, Stopnica, Raków oraz Tuczepy.

Ponadto na podstawie art. 5 ust. 2 pkt 3 ustawy z dnia 24 kwietnia 2003 r. o działalności pożytku publicznego i o wolontariacie (tj. z 2010 r. Dz.U. Nr 234, poz. 1536, z 2011 r. Nr 112, poz. 654, Nr 149, poz. 887, Nr 205, poz. 1211, Nr 208, poz. 1241, Nr 209, poz. 1244, Nr 232, poz. 1378), Zarządzenia Nr 55/10 Marszałka Województwa Świętokrzyskiego w sprawie utworzenia Świętokrzyskiej Rady Działalności Pożytku Publicznego oraz Uchwały Nr 10/167/11 Sejmiku Województwa Świętokrzyskiego z dnia 1 sierpnia 2011 r. w sprawie określenia szczegółowego sposobu konsultowania projektów aktów prawa miejscowego Samorządu Województwa Świętokrzyskiego ze Świętokrzyską Radą Działalności Pożytku Publicznego oraz organizacjami pozarządowymi i innymi podmiotami, projekt uchwały wymaga konsultacji ze Świętokrzyską Radą Działalności Pożytku Publicznego oraz organizacjami pozarządowymi i innymi podmiotami.

**UCHWAŁA Nr .../13
Sejmiku Województwa Świętokrzyskiego
z dnia2013r.**

dotycząca wyznaczenia Chmielnicko-Szydłowskiego Obszaru Chronionego Krajobrazu

Na podstawie art. 18 pkt 20, art. 89 ust. 1 ustawy z dnia 5 czerwca 1998 roku o samorządzie województwa (jednolity tekst Dz. U. z 2013r. poz. 596), art. 23 ust. 2 i ust. 3 ustawy z dnia 16 kwietnia 2004r. o ochronie przyrody (jednolity tekst Dz. U. z 2013 r. poz. 627, poz. 628) Sejmik Województwa Świętokrzyskiego uchwała co następuje:

§ 1.

Wyznacza się obszar chronionego krajobrazu o nazwie „Chmielnicko-Szydłowski Obszar Chronionego Krajobrazu” (Ch-SzOChK), o powierzchni 60 733 ha, w skład którego wchodzi obszary gmin Gnojno (9 631 ha) i Szydłów (10 790 ha) oraz części obszarów gmin: Busko-Zdrój (1 396 ha), Chmielnik (9 314 ha), Łagów (900 ha), Kije (4 845 ha), Morawica (7 657 ha), Pierzchnica (8 541 ha), Stopnica (907 ha), Raków (4 690 ha), Tuczepy (2 062 ha).

§ 2

1. Opis granic Obszaru, o którym mowa w § 1 zawiera załącznik Nr 1 do niniejszej uchwały.
2. Położenie Obszaru i jego granice oznaczono na mapie stanowiącej załącznik Nr 2 do niniejszej uchwały.

§ 3

Ustala się następujące działania na terenie Obszaru w zakresie czynnej ochrony ekosystemów:

- 1) zachowanie i ochrona zbiorników wód powierzchniowych naturalnych i sztucznych, utrzymanie meandrów na wybranych odcinkach cieków;
- 2) zachowanie śródpolnych i śródleśnych torfowisk, terenów podmokłych, oczek wodnych, polan, wrzosowisk, muraw, niedopuszczenie do ich uproduktywienia lub też sukcesji;
- 3) utrzymanie ciągłości i trwałości ekosystemów leśnych;
- 4) zachowanie i ewentualne odtwarzanie lokalnych i regionalnych korytarzy ekologicznych;
- 5) ochrona stanowisk chronionych gatunków roślin, zwierząt i grzybów;
- 6) szczególna ochrona ekosystemów i krajobrazów wyjątkowo cennych, poprzez uznawanie ich za rezerваты przyrody, zespoły przyrodniczo-krajobrazowe i użytki ekologiczne;
- 7) zachowanie wyróżniających się tworów przyrody nieożywionej.

§ 4

1. Na Obszarze zakazuje się:
 - 1) zabijania dziko występujących zwierząt, niszczenia ich nor, legowisk, innych schronień i miejsc rozrodu oraz tarlisk, złożonej ikry, z wyjątkiem amatorskiego połowu ryb oraz wykonywania czynności związanych z racjonalną gospodarką rolną, leśną, rybacką i łowiecką;
 - 2) likwidowania i niszczenia zadrzewień śródpolnych, przydrożnych i nadwodnych, jeżeli nie wynikają one z potrzeby ochrony przeciwpowodziowej i zapewnienia bezpieczeństwa ruchu drogowego lub wodnego lub budowy, odbudowy, utrzymania,

- remontów lub naprawy urządzeń wodnych;
- 3) dokonywania zmian stosunków wodnych, jeżeli służą innym celom niż ochrona przyrody lub zrównoważone wykorzystanie użytków rolnych i leśnych oraz racjonalna gospodarka wodna lub rybacka;
 - 4) likwidowania naturalnych zbiorników wodnych, starorzeczy i obszarów wodno-błotnych.
2. Zakazy, o których mowa w ust. 1 nie dotyczą:
- 1) terenów objętych ustaleniami studium uwarunkowań i kierunków zagospodarowania przestrzennego gmin oraz miejscowych planów zagospodarowania przestrzennego, dla których przeprowadzona ocena oddziaływania na środowisko wykazała brak znacząco negatywnego wpływu na ochronę przyrody obszaru chronionego krajobrazu;
 - 2) terenów objętych ustaleniami projektów planów zagospodarowania przestrzennego lub projektów studiów uwarunkowań i kierunków zagospodarowania przestrzennego, dla których przeprowadzona strategiczna ocena oddziaływania na środowisko wykazała brak znacząco negatywnego wpływu na ochronę przyrody obszaru chronionego krajobrazu;
 - 3) realizacji przedsięwzięć mogących znacząco oddziaływać na środowisko, dla których procedura dotycząca oceny oddziaływania na środowisko wykazała brak znacząco negatywnego wpływu na ochronę przyrody obszaru chronionego krajobrazu;
 - 4) ustaleń warunków zabudowy dla zabudowy mieszkaniowej jednorodzinnej i zabudowy zagrodowej oraz obiektów i urządzeń budowlanych niezbędnych do jej użytkowania, pod warunkiem zapewnienia minimum 30% powierzchni biologicznie czynnej na danym terenie.

§ 5

Nadzór nad Obszarem sprawuje Marszałek Województwa Świętokrzyskiego.

§ 6

Traci moc Rozporządzenie Nr 89/2005 Wojewody Świętokrzyskiego z dnia 14 lipca 2005r. w sprawie obszarów chronionego krajobrazu (Dz. Urz. Woj. Świętokrzyskiego Nr 156, poz. 1950) oraz Rozporządzenie Nr 17/2009 Wojewody Świętokrzyskiego z dnia 28 stycznia 2009r. zmieniające rozporządzenie w sprawie obszarów chronionego krajobrazu (Dz. Urz. Woj. Świętokrzyskiego Nr 42, poz. 629)

§ 7

Uchwała wchodzi w życie po upływie 14 dni od dnia ogłoszenia w Dzienniku Urzędowym Województwa Świętokrzyskiego.

Przewodniczący Sejmiku

Tadeusz Kowalczyk

Uzasadnienie

Chmielnicko-Szydłowski Obszar Chronionego Krajobrazu został wyznaczony Rozporządzeniem Nr 89/2005 Wojewody Świętokrzyskiego z dnia 14 lipca 2005r., zmieniony Rozporządzeniem Nr 9/2008 Wojewody Świętokrzyskiego z dnia 25 sierpnia 2008r. oraz Rozporządzeniem Nr 17/2009 Wojewody Świętokrzyskiego z dnia 28 stycznia 2009 r., ze względu na wyróżniający się krajobraz o zróżnicowanych ekosystemach, wartościowy ze względu na możliwość zaspokajania potrzeb związanych z turystyką i wypoczynkiem lub pełnieniu funkcji korytarzy ekologicznych.

Zgodnie z art. 23 ust. 2 i 3 ustawy z dnia 16 kwietnia 2004 roku o ochronie przyrody wyznaczenie obszaru chronionego krajobrazu, likwidacja lub zmiana granic tych obszarów, a także ustalanie zakazów obowiązujących na nich następuje w drodze uchwały sejmiku województwa, po zaopiniowaniu przez właściwe miejscowo rady gmin oraz po uzgodnieniu projektu uchwały sejmiku z właściwym regionalnym dyrektorem ochrony środowiska.

W związku z uchwałą nr 1/2012 Regionalnej Rady Ochrony Przyrody w Kielcach z dnia 6 lipca 2012r. w sprawie wyrażenia opinii dotyczącej zmiany zakazów obowiązujących na terenie parków krajobrazowych i obszarów chronionego krajobrazu w województwie świętokrzyskim, Regionalna Dyrekcja Ochrony Środowiska w Kielcach w dniu 25 września 2012 r. wystąpiła do Przewodniczącego Sejmiku Województwa Świętokrzyskiego z pismem proponującym uszczegółowienie zakazów na terenach obszarów chronionego krajobrazu w województwie świętokrzyskim. Kwestie zakazów obowiązujących dotychczas na tym Obszarze regulowało w/w Rozporządzenie.

Kierując się konstytucyjną zasadą proporcjonalności, zawartą w art. 31 ust. 3 Konstytucji Rzeczypospolitej Polskiej z dnia 2 kwietnia 1997 r., która w odniesieniu do formułowania zakazów, jakie mają obowiązywać na obszarach chronionego krajobrazu, wymaga, aby zakazy miały swoje merytoryczne umocowanie i wynikały z potrzeb ochronnych danego obszaru, wynikających z treści samej ustawy o ochronie przyrody, a także celów ochrony danego obszaru chronionego, zdecydowano się wprowadzić odstępstwa od dotychczasowych obowiązujących zakazów.

W proponowanym projekcie uchwały § 4 ust. 2 stanowi o tym, iż zakazy z § 4 ust. 1 nie dotyczą:

- ✓ terenów objętych ustaleniami studium uwarunkowań i kierunków zagospodarowania przestrzennego gmin oraz miejscowych planów zagospodarowania przestrzennego, dla których przeprowadzona ocena oddziaływania na środowisko wykazała brak znacząco negatywnego wpływu na ochronę przyrody obszaru chronionego krajobrazu;
- ✓ terenów objętych ustaleniami projektów planów zagospodarowania przestrzennego lub projektów studiów uwarunkowań i kierunków zagospodarowania przestrzennego, dla których przeprowadzona strategiczna ocena oddziaływania na środowisko wykazała brak znacząco negatywnego wpływu na ochronę przyrody obszaru chronionego krajobrazu;
- ✓ realizacji przedsięwzięć mogących znacząco oddziaływać na środowisko, dla których procedura dotycząca oceny oddziaływania na środowisko wykazała brak znacząco negatywnego wpływu na ochronę przyrody obszaru chronionego krajobrazu;
- ✓ ustaleń warunków zabudowy dla zabudowy mieszkaniowej jednorodzinnej i zabudowy zagrodowej oraz obiektów i urządzeń budowlanych niezbędnych do jej użytkowania, pod warunkiem zapewnienia minimum 30% powierzchni biologicznie czynnej na danym terenie.

W ten sposób łagodzi się ograniczenia wynikające z dotychczasowej treści Rozporządzenia. Zapropionowana forma złagodzenia zakazów pozwala podmiotom gospodarczym oraz

osobom fizycznym na realizację przedsięwzięć, pod warunkiem zapewnienia ochrony wyróżniających się krajobrazów o zróżnicowanych ekosystemach, wartościowych ze względu na możliwość zaspokajania potrzeb związanych z turystyką i wypoczynkiem lub pełnioną funkcją korytarzy ekologicznych na obszarze chronionego krajobrazu. Ponadto złagodzone w ten sposób zakazy pozwalają dostosować ograniczenia do lokalnych potrzeb i uwarunkowań na danym obszarze, co z kolei umożliwia prowadzenie właściwej polityki zrównoważonego rozwoju oraz gospodarczej i społecznej na terenie województwa świętokrzyskiego.

W uchwale uszczegółowiono przebieg granicy Obszaru w dotychczas obowiązujących granicach na podstawie baz danych, o których mowa w art.4 ust. 1a i 1b ustawy z dnia 17 maja 1989 r. – Prawo geodezyjne i kartograficzne (Dz. U. z 2010 r. Nr 193, poz. 1287 z późn. zm). Na podstawie § 7 ust. 3 Rozporządzenia Ministra Rozwoju Regionalnego i Budownictwa (Dz. U. z 2001 r. Nr 38, poz. 454), który mówi, iż granice obrębów wiejskich powinny być zgodne z granicami sołectw oraz ze względu na dostępność granic obrębów ewidencyjnych w postaci wektorowej, w opisie granic zastąpiono granice sołectw odpowiadającymi im granicami obrębów ewidencyjnych. Z uwagi na rozbieżności pomiędzy opisem granic Obszaru, a załącznikiem graficznym zawartymi w Rozporządzeniu Nr 89/2005 Wojewody Świętokrzyskiego z dnia 14 lipca 2005r, opis został doprecyzowany, w celu wyeliminowania wszelkich wątpliwości. Aby granica zachowywała ciągłość w opisie uwzględniono pominięty obręb Wola Żyzna.

W związku z powyższym uszczegółowieniem przebiegu granic oraz wyliczeniem powierzchni Obszaru w Systemie Informacji Geograficznej przy uwzględnieniu powierzchni gmin opracowanych przez Główny Urząd Geodezji i Kartografii (stan na 1 styczeń 2013r.) zmieniła się powierzchnia Obszaru z 59 291 ha na 60 733 ha.

Niniejszy projekt został przesłany do uzgodnienia z Regionalnym Dyrektorem Ochrony Środowiska w Kielcach oraz do zaopiniowania przez właściwe miejscowo rady gmin: Gnojno, Szydłów, Busko-Zdrój, Chmielnik, Łagów, Kije, Morawica, Pierzchnica, Stopnica, Raków, Tuczepy oraz konsultacji przez Świętokrzyską Radę Działalności Pożytku Publicznego, organizacje pozarządowe i inne podmioty.

Opis granic Chmielnicko - Szydłowskiego Obszaru Chronionego Krajobrazu

Ch-SzOChK położony jest w centralnej części województwa świętokrzyskiego pomiędzy Cisowsko - Orłowińskim Parkiem Krajobrazowym i Nadnidziańskim Parkiem Krajobrazowym stykając się na niewielkich odcinkach z innymi obszarami chronionego krajobrazu w województwie świętokrzyskim.

Opis granicy Ch-SzOChK rozpoczyna się nad Czarną Nidą, w miejscu gdzie wzdłuż południowej granicy obrębu Łabędziów (gm. Morawica) biegnie granicą zamykającą od południa Podkielecki OChK. Wzdłuż tego właśnie odcinka biegnie również fragment północnej granicy Ch-SzOChK, która biegnie najpierw północną i wschodnią granicą obrębu Radomice (gm. Morawica), a następnie zgodnie z północnymi granicami obrębów: Skrzelczyce, Pierzchnica, Pierzchnianka, Osiny, Stojnów, Wierzbie, Drugnia, Drugnia Rządowa, Podstoła (gm. Pierzchnica), Rudki i Potok (gm. Szydłów), Pagowiec, Życiny, Chańcza, Rakówka i Pułaczów (gm. Raków). Po wschodniej granicy obrębu Pułaczów granica skręca na południe i biegnie dalej zgodnie z wschodnimi granicami obrębów Rakówka i Chańcza. Następnie zgodnie z południową granicą obrębu Chańcza skręca na zachód, otacza zbiornik „Chańcza” na rz. Czarnej Staszowskiej i biegnie wschodnimi granicami obrębów Korytnica, Katuszów, Jabłonica i Mokre oraz południową granicą obrębu Gacki i Wola Żyzna (gm. Szydłów) dochodząc do przysiółka Jadwisin. Stąd biegnie dalej na południe zgodnie ze wschodnią granicą obrębu Grzymała do Podlesia. Następnie skręca na zachód i biegnie generalnie w tym kierunku zgodnie z południowymi granicami obrębów: Grzymała, Chałupki i Kargów (gm. Tuczępy) oraz Bosowice (gm. Stopnica). Na opisanym odcinku Podlesie - Bosowice granica Ch-SzOChK przylega bezpośrednio do granicy Solecko-Pacanowskiego OChK. W przysiółku Dąbrówka nad rz. Sanicą granica rozmija się z granicą sąsiadującego OChK i biegnie dalej w kierunku zachodnim, a następnie północnym, południowymi, południowo-zachodnimi oraz zachodnimi granicami obrębów: Palonki, Służów, Słabkowice (gm. Busko-Zdrój), Borzykowa i Śladków Mały (gm. Chmielnik). Po przecięciu drogi Chmielnik - Busko granica Ch-SzOChK biegnie dalej w kierunku początkowo wschodnim, a następnie północnym, zachodnim i południowo-wschodnim (po

przecięciu drogi Chmielnik - Morawica), omijając miasto Chmielnik i położone w jego sąsiedztwie obręby Przededworze i Celiny. Dalej biegnie na zachód wzdłuż południowej granicy obrębu Holendry i fragmentem południowej granicy obrębów: Jasień (gm. Chmielnik), Wola Żydowska, Gołuchów, Lipnik, Kije, Kokot oraz zachodnimi granicami obrębów: Kokot i Wierzbica (gm. Kije). Na odcinku zachodniej granicy obrębu Wierzbica graniczą: W-JOChK i opisywany obszar. Dalej granica Ch-SzOChK biegnie w kierunku północnym wzdłuż zachodnich granic obrębu: Włoszczowice (gm. Kije) oraz zachodnią granicą gminy Morawica, gdzie dochodzi do granicy obrębu Nida. Następnie w obrębie gminy Morawica biegnie północną granicą obrębu Zbrza do linii kolejowej, gdzie ponownie skręca na południe wzdłuż linii kolejowej do przecięcia z linią elektroenergetyczną wysokiego napięcia. Dalej biegnie wzdłuż linii wysokiego napięcia do granicy obrębu Chałupki, a następnie skręca na północ wzdłuż zachodnich granic obrębów: Chałupki, Wola Morawicka i Radomice (gm. Morawica). Tutaj nad Czarną Nidą, na południowej granicy obrębu Łabędziów zamyka się granica opisywanego obszaru. Integralną częścią Ch-SzOChK jest enklawa tego obszaru obejmująca teren obrębów Melonek i Winna w gm. Łagów.

W dniu 22.05.2013 r. podczas rozmowy z osobą z UG w Pierzchnicy pozyskano informację iż granice obrębów nie uległy zmianie Osiny, Stojnów, Wierzbie, Drugnia, Drugnia Rządowa, Podstoła.

Z informacji pozyskanych w Starostwie Powiatowym w Pińczowie w Wydziale Geodezji od pana Jarosława Sadury wynika, iż granica obrębów Kokot, Kliszów i Włoszczowice nie uległy zmianie.

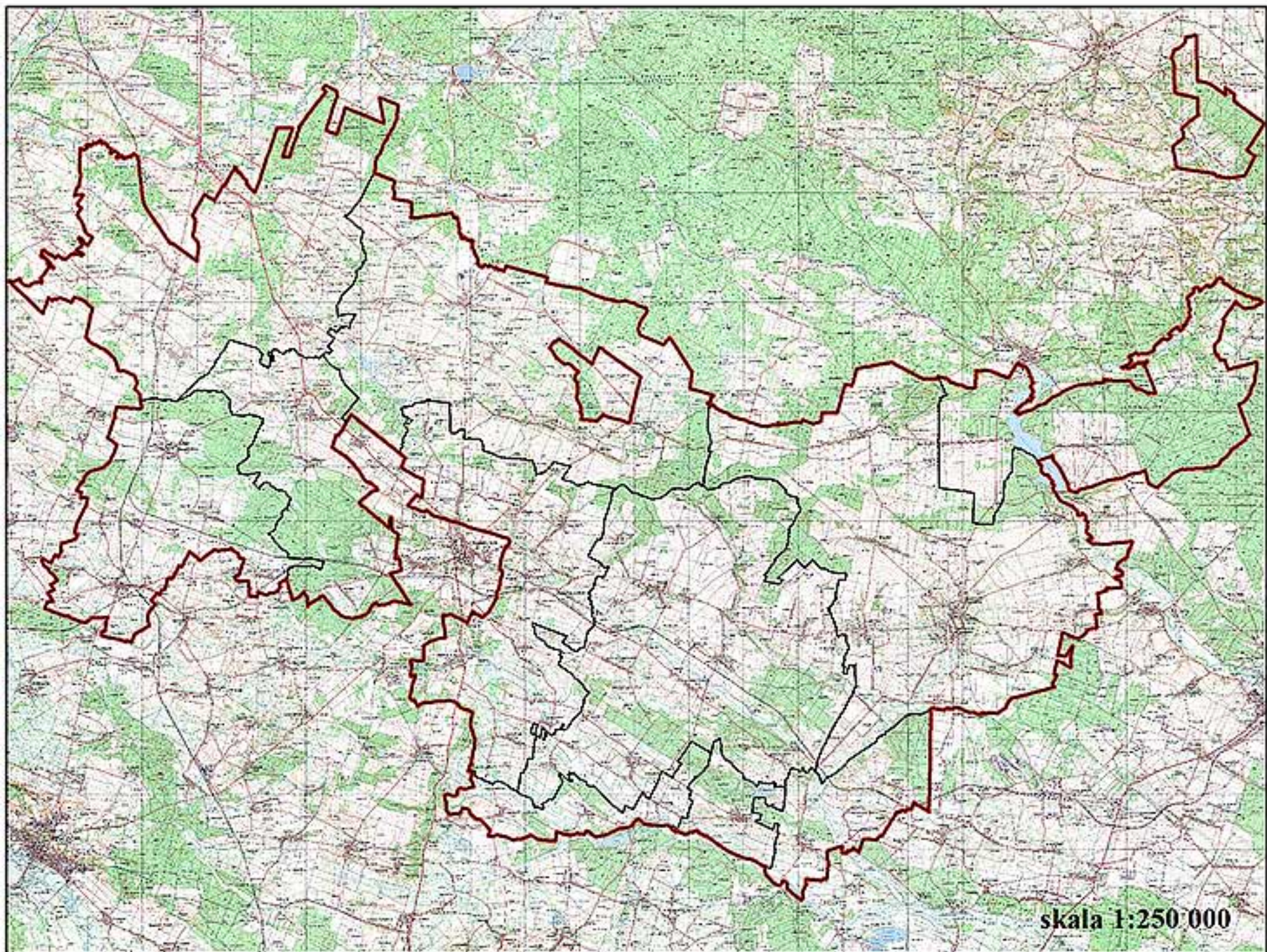
**Naczelnik: mgr inż. mgr inż. Osiński Robert - tel. 41 370 52 52 gmina busko zdroj kotki palonki ,
służów**

Po rozmowie z panem Szymańskim kierownikiem wydziału geodezji wynika iż granice obrębów Kotki Palonki , Służów nie uległy zmianie.



Po rozmowie z panią Alicją Porębską z gminy Tuczępy wynika iż granica obrębów Chałupki i Kargów nie zmieniła się.

Po rozmowie z panią Kochan z gminy Morawica wynika iż granica obrębów Kuby Młyny i Łabędziów nie zmieniła się i są one tożsame z sołectwami

Chmielnicko - Szydłowski Obszar Chronionego Krajobrazu



Legenda

-  Chmielnicko - Szydłowski OChK
-  granice gmin