

UCHWAŁA Nr XXXII/568/13
Sejmiku Województwa Świętokrzyskiego
z dnia 26 czerwca 2013r.

w sprawie przyjęcia projektu Uchwały Sejmiku Województwa Świętokrzyskiego dotyczącej wyznaczenia Włoszczowsko-Jędrzejowskiego Obszaru Chronionego Krajobrazu.

Na podstawie art. 18 pkt 20, ustawy z dnia 5 czerwca 1998 roku o samorządzie województwa (jednolity tekst Dz. U. z 2013r. poz. 596), art. 23 ust. 2 i ust. 3 ustawy z dnia 16 kwietnia 2004r. o ochronie przyrody (jednolity tekst Dz. U. z 2013 r., poz. 627, poz. 628) Sejmik Województwa Świętokrzyskiego uchwała co następuje:

§ 1.

Przyjmuje się projekt Uchwały Sejmiku Województwa Świętokrzyskiego dotyczącej wyznaczenia Włoszczowsko-Jędrzejowskiego Obszaru Chronionego Krajobrazu, który stanowi załącznik Nr 1 do niniejszej uchwały.

§ 2

Projekt uchwały, o którym mowa w § 1 podlega:

- uzgodnieniu z Regionalnym Dyrektorem Ochrony Środowiska w Kielcach,
- zaopiniowaniu przez właściwe miejscowo rady gmin,
- konsultacjom ze Świętokrzyską Radą Działalności Pożytku Publicznego oraz organizacjami pozarządowymi i innymi podmiotami.

§ 3

Wykonanie uchwały powierza się Zarządowi Województwa Świętokrzyskiego.

§ 4

Uchwała wchodzi w życie z dniem podjęcia.

Przewodniczący Sejmiku

Tadeusz Kowalczyk

U Z A S A D N I E N I E

Zgodnie z art. 23 ust. 2 i 3 ustawy z dnia 16 kwietnia 2004 roku o ochronie przyrody wyznaczenie obszaru chronionego krajobrazu, likwidacja lub zmiana granic tych obszarów, a także ustalanie zakazów obowiązujących na nich następuje w drodze uchwały sejmiku województwa, po zaopiniowaniu przez właściwe miejscowo rady gmin oraz po uzgodnieniu projektu uchwały sejmiku z właściwym regionalnym dyrektorem ochrony środowiska.

W związku z licznymi sygnałami od podmiotów gospodarczych i mieszkańców z terenu objętego Włoszczowsko-Jędrzejowskim Obszarem Chronionego Krajobrazu, a także uchwałą nr 1/2012 podjętą przez Regionalną Radę Ochrony Przyrody w Kielcach i stanowiskiem Regionalnej Dyrekcji Ochrony Środowiska w Kielcach, zawartym w piśmie z dnia 25 września 2012 r. Zarząd Województwa Świętokrzyskiego podjął inicjatywę złagodzenia zakazów obowiązujących na terenie w/w Obszaru, ustanowionych Rozporządzeniem Nr 89/2005 Wojewody Świętokrzyskiego z dnia 14 lipca 2005r.

Uwzględniając powyższe sejmik województwa jest zobowiązany podjąć uchwałą projekt aktu prawa miejscowego, celem poddania go uzgodnieniu z Regionalnym Dyrektorem Ochrony Środowiska w Kielcach oraz zaopiniowaniu przez właściwe miejscowo rady gmin: Oksa, Imielno, Jędrzejów, Kije, Krasocin, Małogoszcz, Nagłowice, Sobków oraz Włoszczowa.

Ponadto na podstawie art. 5 ust. 2 pkt 3 ustawy z dnia 24 kwietnia 2003 r. o działalności pożytku publicznego i o wolontariacie (tj. z 2010 r. Dz.U. Nr 234, poz. 1536, z 2011 r. Nr 112, poz. 654, Nr 149, poz. 887, Nr 205, poz. 1211, Nr 208, poz. 1241, Nr 209, poz. 1244, Nr 232, poz. 1378), Zarządzenia Nr 55/10 Marszałka Województwa Świętokrzyskiego w sprawie utworzenia Świętokrzyskiej Rady Działalności Pożytku Publicznego oraz Uchwały Nr 10/167/11 Sejmiku Województwa Świętokrzyskiego z dnia 1 sierpnia 2011 r. w sprawie określenia szczegółowego sposobu konsultowania projektów aktów prawa miejscowego Samorządu Województwa Świętokrzyskiego ze Świętokrzyską Radą Działalności Pożytku Publicznego oraz organizacjami pozarządowymi i innymi podmiotami, projekt uchwały wymaga konsultacji ze Świętokrzyską Radą Działalności Pożytku Publicznego oraz organizacjami pozarządowymi i innymi podmiotami.

**UCHWAŁA Nr .../13
Sejmiku Województwa Świętokrzyskiego
z dnia2013r.**

dotycząca wyznaczenia Włoszczowsko-Jędrzejowskiego Obszaru Chronionego Krajobrazu

Na podstawie art. 18 pkt 20, art. 89 ust. 1 ustawy z dnia 5 czerwca 1998 roku o samorządzie województwa (jednolity tekst Dz. U. z 2013r. poz. 596), art. 23 ust. 2 i ust. 3 ustawy z dnia 16 kwietnia 2004r. o ochronie przyrody (jednolity tekst Dz. U. z 2013 r. poz. 627, poz. 628) Sejmik Województwa Świętokrzyskiego uchwala co następuje:

§ 1.

Wyznacza się obszar chronionego krajobrazu o nazwie „Włoszczowsko-Jędrzejowski Obszar Chronionego Krajobrazu” (W-JOChK), o powierzchni 70 389 ha, w skład którego wchodzi obszar gminy Oksa (9 072 ha) oraz część obszarów gmin: Imielno (617 ha), Jędrzejów (12 969 ha), Kije (633 ha), Krasocin (5 513 ha), Małogoszcz (6 168 ha), Nagłowice (9 089 ha), Sobków (5 741 ha), Włoszczowa (20 587 ha).

§ 2

1. Opis granic Obszaru, o którym mowa w § 1 zawiera załącznik Nr 1 do niniejszej uchwały.
2. Położenie Obszaru i jego granice oznaczono na mapie stanowiącej załącznik Nr 2 do niniejszej uchwały.

§ 3

Ustala się następujące działania na terenie Obszaru w zakresie czynnej ochrony ekosystemów:

- 1) zachowanie i ochrona zbiorników wód powierzchniowych naturalnych i sztucznych, utrzymanie meandrów na wybranych odcinkach cieków;
- 2) zachowanie śródpolnych i śródleśnych torfowisk, terenów podmokłych, oczek wodnych, polan, wrzosowisk, muraw, niedopuszczenie do ich uproduktywienia lub też sukcesji;
- 3) utrzymanie ciągłości i trwałości ekosystemów leśnych;
- 4) zachowanie i ewentualne odtwarzanie lokalnych i regionalnych korytarzy ekologicznych;
- 5) ochrona stanowisk chronionych gatunków roślin, zwierząt i grzybów;
- 6) szczególna ochrona ekosystemów i krajobrazów wyjątkowo cennych, poprzez uznawanie ich za rezerваты przyrody, zespoły przyrodniczo-krajobrazowe i użytki ekologiczne;
- 7) zachowanie wyróżniających się tworów przyrody nieożywionej.

§ 4

1. Na Obszarze zakazuje się:
 - 1) zabijania dziko występujących zwierząt, niszczenia ich nor, legowisk, innych schronień i miejsc rozrodu oraz tarlisk, złożonej ikry, z wyjątkiem amatorskiego połowu ryb oraz wykonywania czynności związanych z racjonalną gospodarką rolną, leśną, rybacką i łowiecką;
 - 2) likwidowania i niszczenia zadrzewień śródpolnych, przydrożnych i nadwodnych,

- jeżeli nie wynikają one z potrzeby ochrony przeciwpowodziowej i zapewnienia bezpieczeństwa ruchu drogowego lub wodnego lub budowy, odbudowy, utrzymania, remontów lub naprawy urządzeń wodnych;
- 3) dokonywania zmian stosunków wodnych, jeżeli służą innym celom niż ochrona przyrody lub zrównoważone wykorzystanie użytków rolnych i leśnych oraz racjonalna gospodarka wodna lub rybacka;
 - 4) likwidowania naturalnych zbiorników wodnych, starorzeczy i obszarów wodno-błotnych;
2. Zakazy, o których mowa w ust. 1 nie dotyczą:
- 1) terenów objętych ustaleniami studium uwarunkowań i kierunków zagospodarowania przestrzennego gmin oraz miejscowych planów zagospodarowania przestrzennego, dla których przeprowadzona ocena oddziaływania na środowisko wykazała brak znacząco negatywnego wpływu na ochronę przyrody obszaru chronionego krajobrazu;
 - 2) terenów objętych ustaleniami projektów planów zagospodarowania przestrzennego lub projektów studiów uwarunkowań i kierunków zagospodarowania przestrzennego, dla których przeprowadzona strategiczna ocena oddziaływania na środowisko wykazała brak znacząco negatywnego wpływu na ochronę przyrody obszaru chronionego krajobrazu;
 - 3) realizacji przedsięwzięć mogących znacząco oddziaływać na środowisko, dla których procedura dotycząca oceny oddziaływania na środowisko wykazała brak znacząco negatywnego wpływu na ochronę przyrody obszaru chronionego krajobrazu;
 - 4) ustaleń warunków zabudowy dla zabudowy mieszkaniowej jednorodzinnej i zabudowy zagrodowej oraz obiektów i urządzeń budowlanych niezbędnych do jej użytkowania, pod warunkiem zapewnienia minimum 30% powierzchni biologicznie czynnej na danym terenie.

§ 5

Nadzór nad Obszarem sprawuje Marszałek Województwa Świętokrzyskiego.

§ 6

Traci moc Rozporządzenie Nr 89/2005 Wojewody Świętokrzyskiego z dnia 14 lipca 2005r. w sprawie obszarów chronionego krajobrazu (Dz. Urz. Woj. Świętokrzyskiego Nr 156, poz. 1950) oraz Rozporządzenie Nr 17/2009 Wojewody Świętokrzyskiego z dnia 28 stycznia 2009r. zmieniające rozporządzenie w sprawie obszarów chronionego krajobrazu (Dz. Urz. Woj. Świętokrzyskiego Nr 42, poz. 629).

§ 7

Uchwała wchodzi w życie po upływie 14 dni od dnia ogłoszenia w Dzienniku Urzędowym Województwa Świętokrzyskiego.

Przewodniczący Sejmiku

Tadeusz Kowalczyk

Uzasadnienie

Włoszczowsko-Jędrzejowski Obszar Chronionego Krajobrazu został wyznaczony Rozporządzeniem Nr 89/2005 Wojewody Świętokrzyskiego z dnia 14 lipca 2005r., zmieniony Rozporządzeniem Nr 17/2009 Wojewody Świętokrzyskiego z dnia 28 stycznia 2009 r., ze względu na wyróżniający się krajobraz o zróżnicowanych ekosystemach, wartościowy ze względu na możliwość zaspokajania potrzeb związanych z turystyką i wypoczynkiem lub pełnieniu funkcji korytarzy ekologicznych.

Zgodnie z art. 23 ust. 2 i 3 ustawy z dnia 16 kwietnia 2004 roku o ochronie przyrody wyznaczenie obszaru chronionego krajobrazu, likwidacja lub zmiana granic tych obszarów, a także ustalanie zakazów obowiązujących na nich następuje w drodze uchwały sejmiku województwa, po zaopiniowaniu przez właściwe miejscowo rady gmin oraz po uzgodnieniu projektu uchwały sejmiku z właściwym regionalnym dyrektorem ochrony środowiska.

W związku z uchwałą nr 1/2012 Regionalnej Rady Ochrony Przyrody w Kielcach z dnia 6 lipca 2012r. w sprawie wyrażenia opinii dotyczącej zmiany zakazów obowiązujących na terenie parków krajobrazowych i obszarów chronionego krajobrazu w województwie świętokrzyskim, Regionalna Dyrekcja Ochrony Środowiska w Kielcach w dniu 25 września 2012 r. wystąpiła do Przewodniczącego Sejmiku Województwa Świętokrzyskiego z pismem proponującym uszczegółowienie zakazów na terenach obszarów chronionego krajobrazu w województwie świętokrzyskim. Kwestie zakazów obowiązujących dotychczas na tym Obszarze regulowało w/w Rozporządzenie.

Kierując się konstytucyjną zasadą proporcjonalności, zawartą w art. 31 ust. 3 Konstytucji Rzeczypospolitej Polskiej z dnia 2 kwietnia 1997 r., która w odniesieniu do formułowania zakazów, jakie mają obowiązywać na obszarach chronionego krajobrazu, wymaga, aby zakazy miały swoje merytoryczne umocowanie i wynikały z potrzeb ochronnych danego obszaru, wynikających z treści samej ustawy o ochronie przyrody, a także celów ochrony danego obszaru chronionego, zdecydowano się wprowadzić odstępstwa od dotychczasowych obowiązujących zakazów.

W proponowanym projekcie uchwały § 4 ust. 2 stanowi o tym, iż zakazy z § 4 ust. 1 nie dotyczą:

- ✓ terenów objętych ustaleniami studium uwarunkowań i kierunków zagospodarowania przestrzennego gmin oraz miejscowych planów zagospodarowania przestrzennego, dla których przeprowadzona ocena oddziaływania na środowisko wykazała brak znacząco negatywnego wpływu na ochronę przyrody obszaru chronionego krajobrazu;
- ✓ terenów objętych ustaleniami projektów planów zagospodarowania przestrzennego lub projektów studiów uwarunkowań i kierunków zagospodarowania przestrzennego, dla których przeprowadzona strategiczna ocena oddziaływania na środowisko wykazała brak znacząco negatywnego wpływu na ochronę przyrody obszaru chronionego krajobrazu;
- ✓ realizacji przedsięwzięć mogących znacząco oddziaływać na środowisko, dla których procedura dotycząca oceny oddziaływania na środowisko wykazała brak znacząco negatywnego wpływu na ochronę przyrody obszaru chronionego krajobrazu;
- ✓ ustaleń warunków zabudowy dla zabudowy mieszkaniowej jednorodzinnej i zabudowy zagrodowej oraz obiektów i urządzeń budowlanych niezbędnych do jej użytkowania, pod warunkiem zapewnienia minimum 30% powierzchni biologicznie czynnej na danym terenie.

W ten sposób łagodzi się ograniczenia wynikające z dotychczasowej treści Rozporządzenia. Zaproponowana forma złagodzenia zakazów pozwala podmiotom gospodarczym oraz

osobom fizycznym na realizację przedsięwzięć, pod warunkiem zapewnienia ochrony wyróżniających się krajobrazów o zróżnicowanych ekosystemach, wartościowych ze względu na możliwość zaspokajania potrzeb związanych z turystyką i wypoczynkiem lub pełnioną funkcją korytarzy ekologicznych na obszarze chronionego krajobrazu. Ponadto złagodzone w ten sposób zakazy pozwalają dostosować ograniczenia do lokalnych potrzeb i uwarunkowań na danym obszarze, co z kolei umożliwia prowadzenie właściwej polityki zrównoważonego rozwoju oraz gospodarczej i społecznej na terenie województwa świętokrzyskiego.

W uchwale uszczegółowiono przebieg granicy Obszaru w dotychczas obowiązujących granicach na podstawie baz danych, o których mowa w art.4 ust. 1a i 1b ustawy z dnia 17 maja 1989 r. – Prawo geodezyjne i kartograficzne (Dz. U. z 2010 r. Nr 193, poz. 1287 z późn. zm). Na podstawie § 7 ust. 3 Rozporządzenia Ministra Rozwoju Regionalnego i Budownictwa (Dz. U. z 2001 r. Nr 38, poz. 454), który mówi, iż granice obrębów wiejskich powinny być zgodne z granicami sołectw oraz ze względu na dostępność granic obrębów ewidencyjnych w postaci wektorowej, w opisie granic zastąpiono granice sołectw odpowiadającymi im granicami obrębów ewidencyjnych. Z uwagi na rozbieżności pomiędzy opisem granic Obszaru, a załącznikiem graficznym zawartymi w Rozporządzeniu Nr 89/2005 Wojewody Świętokrzyskiego z dnia 14 lipca 2005r, opis został doprecyzowany, w celu wyeliminowania wszelkich wątpliwości. Aby granica zachowywała ciągłość w opisie uwzględniono pominięte obręby Jamskie, Lasochów, Wólka Kawęcka oraz Podchojny.

W związku z powyższym uszczegółowieniem przebiegu granic oraz wyliczeniem powierzchni Obszaru w Systemie Informacji Geograficznej przy uwzględnieniu powierzchni gmin opracowanych przez Główny Urząd Geodezji i Kartografii (stan na 1 styczeń 2013r.), zmieniła się powierzchnia Obszaru z 69 090 ha na 70 389 ha.

Niniejszy projekt został przesłany do uzgodnienia z Regionalnym Dyrektorem Ochrony Środowiska w Kielcach oraz do zaopiniowania przez właściwe miejscowo rady gmin: Oksa, Imielno, Jędrzejów, Kije, Krasocin, Małogoszcz, Nagłowice, Sobków, Włoszczowa oraz konsultacji przez Świętokrzyską Radę Działalności Pożytku Publicznego, organizacje pozarządowe i inne podmioty.

Opis granic Włoszczowsko – Jędrzejowskiego Obszaru Chronionego Krajobrazu

Włoszczowsko-Jędrzejowski Obszar Chronionego Krajobrazu leży w zachodniej części województwa świętokrzyskiego.

Zachodnia granica W-JOChK bierze początek w okolicach Wólki nad Pilicą w miejscu styku granic województw: świętokrzyskiego, śląskiego i łódzkiego i biegnie w kierunku północno-wschodnim wzdłuż granicy województwa świętokrzyskiego z województwem łódzkim aż do m. Sudzinek w woj. łódzkim. Dalej skręca w kierunku wschodnim wzdłuż północnej granicy wyodrębnionego fragmentu obrębu Kurzelów i dalej wzdłuż północnych granic obrębów Gościencin, Kurzelów, Międzylesie i Motyczno, a następnie biegnie wzdłuż zachodniej i północnej granicy obrębów: Jamskie, Chotów i skręca po wschodniej granicy obrębu Chotów na południe aż do Sułkowa. Dalej biegnie wzdłuż wschodnich granic obrębów Sułków, Ostrów i Ludynia w gm. Krasocin (tu przecina linię kolejową Kielce-Koniecpol) i osiąga styk granic obrębów Ludynia i Czostków w gm. Krasocin i Kozłów w gm. Małogoszcz. Na odcinku pokrywającym się z północną granicą obrębu Kozłów biegnie w kierunku wschodnim, po czym zgodnie ze wschodnią granicą tego obrębu skręca na południe i biegnie dalej w kierunku południowo-wschodnim wzdłuż wschodnich granic obrębów: Wiśnicz i Lasochów oraz północnych granic obrębów Żarczyce Małe i Wygnanów. Następnie biegnie po północno-wschodnich granicach obrębów: Złotniki, Lipnica i Rembieszycy, gdzie osiąga dolinę Białej Nidy i zmierza dalej w południowo-wschodnim kierunku wzdłuż granic obrębów: Mzurowa, Miąsowa i Brzeźno. Tu granica W-JOChK dochodzi do Nidy przecinając też linię kolejową Kraków-Kielce. Następnie biegnie wzdłuż doliny Nidy wschodnimi granicami obrębów Wólka Kawęcka, Mokrsko Górne i Dolne, Nowe i Stare Kotlice, a następnie północną granicą obrębu Korytnica obejmując cały obszar tego obrębu. W okolicach Borczyna, granica biegnąc wzdłuż wschodniej granicy obrębu Borczyn, przecina granicę gmin Sobków i Kije, a następnie, po przecięciu drogi do Wierzbicy, gdzie styka się z Chmielnicko-Szydłowskim Obszarem Chronionego Krajobrazu, skręca na zachód wzdłuż południowych granic obrębów Borczyn i Rębów, przecinając najpierw dolinę Nidy,

a następnie granice gmin Imielno i Kije. Dalej granica W-JOChK biegnie wzdłuż południowych granic obrębów Borszowice (gm. Imielno) oraz Wólka, Lścin, Raków, Kulczyzna i Podchojny (gm. Jędrzejów). Następnie granica ta pokrywa się z wschodnią i północną granicą miasta Jędrzejów, a potem biegnie na zachód zgodnie z południowymi granicami obrębów Sudół i Przasław (gm. Jędrzejów), wschodnią granicą obrębu Warzyn Pierwszy oraz południowymi granicami obrębów Warzyn Pierwszy (krótkim fragmentem) i Warzyn Drugi, Nowa Wieś, Rakoszyn, Jaronowice (gm. Nagłowice). Od okolic Jadwigowa granica W-JOChK biegnie wzdłuż granic gmin Nagłowice i Moskorzew, Nagłowice i Radków, Oksa i Radków oraz Włoszczowa i Radków. Dochodzi do styku granic gmin Radków, Secemin i Włoszczowa i zmienia kierunek na północno-zachodni biegnąc wzdłuż granic gmin Włoszczowa i Secemin, aż do styku z granicami województw świętokrzyskiego i śląskiego i dochodząc po tej granicy do okolic Wólki nad Pilicą, zamyka opisywany obszar.

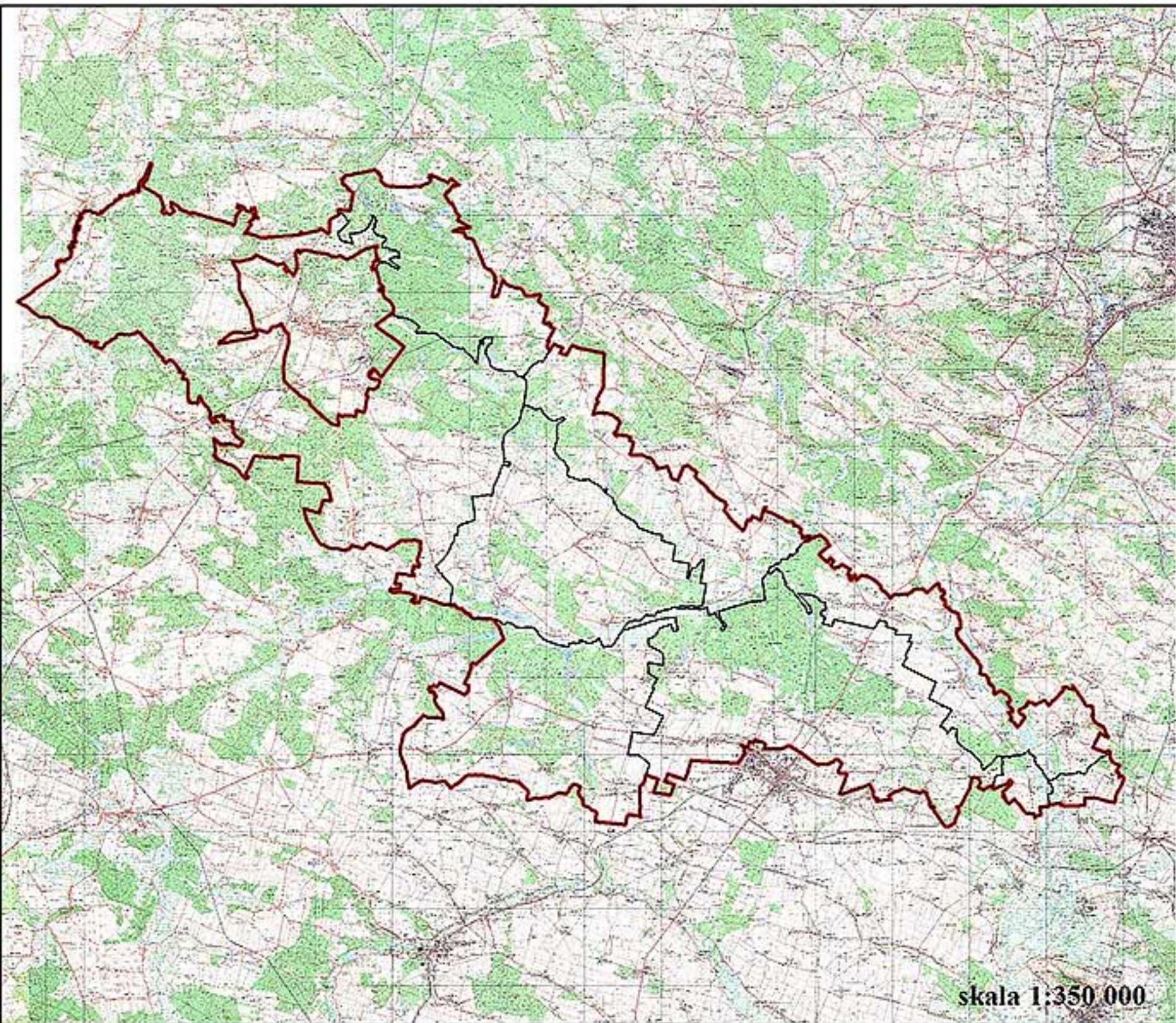
Z terenu W-JOChK wyłącza się miasto Włoszczowa wg. jego granic administracyjnych oraz przyległe obręby: Wola Wiśniowa, Kuzki, Danków Mały i Danków Duży.

Z informacji pozyskanej 23.05.13 r. w gminie Małogoszcz od pani Marii Kucharskiej wynika iż sołectwa Lasochów, Wiśnicz oraz Żarczyce Małe istniały od zawsze.



Z informacji pozyskanej 23.05.13 r. w gminie Krasocin od pani Marii Kucharskiej wynika iż granice obrębów Jamskie i Chotów nie zmieniały się.

Z informacji pozyskanej 23.05.13 r. w gminie Sobków od pani Barbary Korban wynika iż granice obrębów Wólka Kawęcka, Mokrsko Górne i Dolne, Nowe i Stare Kotlice nie zmieniały się i takie sołectwa istniały już od około 70-tych, a nawet 40-tych lat.

Włoszczowsko - Jędrzejowski Obszar Chronionego Krajobrazu



Legenda

-  granica Włoszczowsko - Jędrzejowskiego OCHK
-  granice gminy