

**UCHWAŁA Nr XXXII/567/13**  
**Sejmiku Województwa Świętokrzyskiego**  
**z dnia 26 czerwca 2013r.**

**w sprawie przyjęcia projektu Uchwały Sejmiku Województwa Świętokrzyskiego dotyczącej wyznaczenia Podkieleckiego Obszaru Chronionego Krajobrazu.**

Na podstawie art. 18 pkt 20, ustawy z dnia 5 czerwca 1998 roku o samorządzie województwa (jednolity tekst Dz. U. z 2013r. poz. 596), art. 23 ust. 2 i ust. 3 ustawy z dnia 16 kwietnia 2004r. o ochronie przyrody (jednolity tekst Dz. U. z 2013 r. poz. 627, poz. 628) Sejmik Województwa Świętokrzyskiego uchwala co następuje:

**§ 1.**

Przyjmuje się projekt Uchwały Sejmiku Województwa Świętokrzyskiego dotyczącej wyznaczenia Podkieleckiego Obszaru Chronionego Krajobrazu, który stanowi załącznik Nr 1 do niniejszej uchwały.

**§ 2**

Projekt uchwały, o którym mowa w § 1 podlega:

- uzgodnieniu z Regionalnym Dyrektorem Ochrony Środowiska w Kielcach,
- zaopiniowaniu przez właściwe miejscowo rady gmin,
- konsultacjom ze Świętokrzyską Radą Działalności Pożytku Publicznego oraz organizacjami pozarządowymi i innymi podmiotami.

**§ 3**

Wykonanie uchwały powierza się Zarządowi Województwa Świętokrzyskiego.

**§ 4**

Uchwała wchodzi w życie z dniem podjęcia.

Przewodniczący Sejmiku

Tadeusz Kowalczyk

## U Z A S A D N I E N I E

Zgodnie z art. 23 ust. 2 i 3 ustawy z dnia 16 kwietnia 2004 roku o ochronie przyrody wyznaczenie obszaru chronionego krajobrazu, likwidacja lub zmiana granic tych obszarów, a także ustalanie zakazów obowiązujących na nich następuje w drodze uchwały sejmiku województwa, po zaopiniowaniu przez właściwe miejscowo rady gmin oraz po uzgodnieniu projektu uchwały sejmiku z właściwym regionalnym dyrektorem ochrony środowiska.

W związku z licznymi sygnałami od podmiotów gospodarczych i mieszkańców z terenu objętego Podkieleckim Obszarem Chronionego Krajobrazu, a także uchwałą nr 1/2012 podjętą przez Regionalną Radę Ochrony Przyrody w Kielcach i stanowiskiem Regionalnej Dyrekcji Ochrony Środowiska w Kielcach, zawartym w piśmie z dnia 25 września 2012 r. Zarząd Województwa Świętokrzyskiego podjął inicjatywę złagodzenia zakazów obowiązujących na terenie w/w Obszaru, ustanowionych Rozporządzeniem Nr 89/2005 Wojewody Świętokrzyskiego z dnia 14 lipca 2005r.

Uwzględniając powyższe sejmik województwa jest zobowiązany podjąć uchwałą projekt aktu prawa miejscowego, celem poddania go uzgodnieniu z Regionalnym Dyrektorem Ochrony Środowiska w Kielcach oraz zaopiniowaniu przez właściwe miejscowo rady gmin: Daleszyce, Górno, Łączna, Masłów, Morawica, Miedziana Góra, Piekoszów, Suchedniów oraz Zagnańsk.

Ponadto na podstawie art. 5 ust. 2 pkt 3 ustawy z dnia 24 kwietnia 2003 r. o działalności pożytku publicznego i o wolontariacie (tj. z 2010 r. Dz.U. Nr 234, poz. 1536, z 2011 r. Nr 112, poz. 654, Nr 149, poz. 887, Nr 205, poz. 1211, Nr 208, poz. 1241, Nr 209, poz. 1244, Nr 232, poz. 1378), Zarządzenia Nr 55/10 Marszałka Województwa Świętokrzyskiego w sprawie utworzenia Świętokrzyskiej Rady Działalności Pożytku Publicznego oraz Uchwały Nr 10/167/11 Sejmiku Województwa Świętokrzyskiego z dnia 1 sierpnia 2011 r. w sprawie określenia szczegółowego sposobu konsultowania projektów aktów prawa miejscowego Samorządu Województwa Świętokrzyskiego ze Świętokrzyską Radą Działalności Pożytku Publicznego oraz organizacjami pozarządowymi i innymi podmiotami, projekt uchwały wymaga konsultacji ze Świętokrzyską Radą Działalności Pożytku Publicznego oraz organizacjami pozarządowymi i innymi podmiotami.

**UCHWAŁA Nr .../13  
Sejmiku Województwa Świętokrzyskiego  
z dnia .....2013r.**

**dotycząca wyznaczenia Podkieleckiego Obszaru Chronionego Krajobrazu**

Na podstawie art. 18 pkt 20, art. 89 ust. 1 ustawy z dnia 5 czerwca 1998 roku o samorządzie województwa (jednolity tekst Dz. U. z 2013r. poz. 596), art. 23 ust. 2 i ust. 3 ustawy z dnia 16 kwietnia 2004r. o ochronie przyrody (jednolity tekst Dz. U. z 2013 r. poz. 627, poz. 628) Sejmik Województwa Świętokrzyskiego uchwała co następuje:

**§ 1.**

Wyznacza się obszar chronionego krajobrazu o nazwie „Podkielecki Obszar Chronionego Krajobrazu” (POChK), o powierzchni 26 584 ha, w skład którego wchodzi części obszarów gmin: Daleszyce (6 139 ha), Górnio (2 969 ha), Łączna (1 701 ha), Masłów (7 773 ha), Morawica (3 570 ha), Miedziana Góra (1 633 ha), Piekoszów (981 ha), Suchedniów (110 ha), Zagnańsk (1 708 ha).

**§ 2**

1. Opis granic Obszaru, o którym mowa w § 1 zawiera załącznik Nr 1 do niniejszej uchwały.
2. Położenie Obszaru i jego granice oznaczono na mapie stanowiącej załącznik Nr 2 do niniejszej uchwały.

**§ 3**

Ustala się następujące działania na terenie Obszaru w zakresie czynnej ochrony ekosystemów:

- 1) zachowanie i ochrona zbiorników wód powierzchniowych naturalnych i sztucznych, utrzymanie meandrów na wybranych odcinkach cieków;
- 2) zachowanie śródpolnych i śródleśnych torfowisk, terenów podmokłych, oczek wodnych, polan, wrzosowisk, muraw, niedopuszczenie do ich uproduktywnienia lub też sukcesji;
- 3) utrzymanie ciągłości i trwałości ekosystemów leśnych;
- 4) zachowanie i ewentualne odtwarzanie lokalnych i regionalnych korytarzy ekologicznych;
- 5) ochrona stanowisk chronionych gatunków roślin, zwierząt i grzybów;
- 6) szczególna ochrona ekosystemów i krajobrazów wyjątkowo cennych, poprzez uznawanie ich za rezerваты przyrody, zespoły przyrodniczo-krajobrazowe i użytki ekologiczne;
- 7) zachowanie wyróżniających się tworów przyrody nieożywionej.

**§ 4**

1. Na Obszarze zakazuje się:
  - 1) zabijania dziko występujących zwierząt, niszczenia ich nor, legowisk, innych schronień i miejsc rozrodu oraz tarlisk, złożonej ikry, z wyjątkiem amatorskiego połowu ryb oraz wykonywania czynności związanych z racjonalną gospodarką rolną, leśną, rybacką i łowiecką;
  - 2) likwidowania i niszczenia zadrzewień śródpolnych, przydrożnych i nadwodnych, jeżeli nie wynikają one z potrzeby ochrony przeciwpowodziowej i zapewnienia

- bezpieczeństwa ruchu drogowego lub wodnego lub budowy, odbudowy, utrzymania, remontów lub naprawy urządzeń wodnych;
- 3) dokonywania zmian stosunków wodnych, jeżeli służą innym celom niż ochrona przyrody lub zrównoważone wykorzystanie użytków rolnych i leśnych oraz racjonalna gospodarka wodna lub rybacka;
  - 4) likwidowania naturalnych zbiorników wodnych, starorzeczy i obszarów wodno-błotnych;
2. Zakazy, o których mowa w ust. 1 nie dotyczą:
- 1) terenów objętych ustaleniami studium uwarunkowań i kierunków zagospodarowania przestrzennego gmin oraz miejscowych planów zagospodarowania przestrzennego, dla których przeprowadzona ocena oddziaływania na środowisko wykazała brak znacząco negatywnego wpływu na ochronę przyrody obszaru chronionego krajobrazu;
  - 2) terenów objętych ustaleniami projektów planów zagospodarowania przestrzennego lub projektów studiów uwarunkowań i kierunków zagospodarowania przestrzennego, dla których przeprowadzona strategiczna ocena oddziaływania na środowisko wykazała brak znacząco negatywnego wpływu na ochronę przyrody obszaru chronionego krajobrazu;
  - 3) realizacji przedsięwzięć mogących znacząco oddziaływać na środowisko, dla których procedura dotycząca oceny oddziaływania na środowisko wykazała brak znacząco negatywnego wpływu na ochronę przyrody obszaru chronionego krajobrazu;
  - 4) ustaleń warunków zabudowy dla zabudowy mieszkaniowej jednorodzinnej i zabudowy zagrodowej oraz obiektów i urządzeń budowlanych niezbędnych do jej użytkowania, pod warunkiem zapewnienia minimum 30% powierzchni biologicznie czynnej na danym terenie.

## § 5

Nadzór nad Obszarem sprawuje Marszałek Województwa Świętokrzyskiego.

## § 6

Traci moc Rozporządzenie Nr 89/2005 Wojewody Świętokrzyskiego z dnia 14 lipca 2005r. w sprawie obszarów chronionego krajobrazu (Dz. Urz. Woj. Świętokrzyskiego Nr 156, poz. 1950), Rozporządzenie Nr 9/2008 Wojewody Świętokrzyskiego z dnia 25 sierpnia 2008r. o zmianie rozporządzenia w sprawie obszarów chronionego krajobrazu (Dz. Urz. Woj. Świętokrzyskiego Nr 189, poz. 2515) oraz Rozporządzenie Nr 17/2009 Wojewody Świętokrzyskiego z dnia 28 stycznia 2009r. zmieniające rozporządzenie w sprawie obszarów chronionego krajobrazu (Dz. Urz. Woj. Świętokrzyskiego Nr 42, poz. 629).

## § 7

Uchwała wchodzi w życie po upływie 14 dni od dnia ogłoszenia w Dzienniku Urzędowym Województwa Świętokrzyskiego.

Przewodniczący Sejmiku

Tadeusz Kowalczyk

## Uzasadnienie

Podkielecki Obszar Chronionego Krajobrazu został wyznaczony Rozporządzeniem Nr 89/2005 Wojewody Świętokrzyskiego z dnia 14 lipca 2005r., zmieniony Rozporządzeniem Nr 9/2008 Wojewody Świętokrzyskiego z dnia 25 sierpnia 2008r oraz Rozporządzeniem Nr 17/2009 Wojewody Świętokrzyskiego z dnia 28 stycznia 2009 r., ze względu na wyróżniający się krajobraz o zróżnicowanych ekosystemach, wartościowy ze względu na możliwość zaspokajania potrzeb związanych z turystyką i wypoczynkiem lub pełnieniu funkcji korytarzy ekologicznych.

Zgodnie z art. 23 ust. 2 i 3 ustawy z dnia 16 kwietnia 2004 roku o ochronie przyrody wyznaczenie obszaru chronionego krajobrazu, likwidacja lub zmiana granic tych obszarów, a także ustalanie zakazów obowiązujących na nich następuje w drodze uchwały sejmiku województwa, po zaopiniowaniu przez właściwe miejscowo rady gmin oraz po uzgodnieniu projektu uchwały sejmiku z właściwym regionalnym dyrektorem ochrony środowiska.

W związku z uchwałą nr 1/2012 Regionalnej Rady Ochrony Przyrody w Kielcach z dnia 6 lipca 2012r. w sprawie wyrażenia opinii dotyczącej zmiany zakazów obowiązujących na terenie parków krajobrazowych i obszarów chronionego krajobrazu w województwie świętokrzyskim, Regionalna Dyrekcja Ochrony Środowiska w Kielcach w dniu 25 września 2012 r. wystąpiła do Przewodniczącego Sejmiku Województwa Świętokrzyskiego z pismem proponującym uszczegółowienie zakazów na terenach obszarów chronionego krajobrazu w województwie świętokrzyskim. Kwestie zakazów obowiązujących dotychczas na tym Obszarze regulowało w/w Rozporządzenie.

Kierując się konstytucyjną zasadą proporcjonalności, zawartą w art. 31 ust. 3 Konstytucji Rzeczypospolitej Polskiej z dnia 2 kwietnia 1997 r., która w odniesieniu do formułowania zakazów, jakie mają obowiązywać na obszarach chronionego krajobrazu, wymaga, aby zakazy miały swoje merytoryczne umocowanie i wynikały z potrzeb ochronnych danego obszaru, wynikających z treści samej ustawy o ochronie przyrody, a także celów ochrony danego obszaru chronionego, zdecydowano się wprowadzić odstępstwa od dotychczasowych obowiązujących zakazów.

W proponowanym projekcie uchwały § 4 ust. 2 stanowi o tym, iż zakazy z § 4 ust. 1 nie dotyczą:

- ✓ terenów objętych ustaleniami studium uwarunkowań i kierunków zagospodarowania przestrzennego gmin oraz miejscowych planów zagospodarowania przestrzennego, dla których przeprowadzona ocena oddziaływania na środowisko wykazała brak znacząco negatywnego wpływu na ochronę przyrody obszaru chronionego krajobrazu;
- ✓ terenów objętych ustaleniami projektów planów zagospodarowania przestrzennego lub projektów studiów uwarunkowań i kierunków zagospodarowania przestrzennego, dla których przeprowadzona strategiczna ocena oddziaływania na środowisko wykazała brak znacząco negatywnego wpływu na ochronę przyrody obszaru chronionego krajobrazu;
- ✓ realizacji przedsięwzięć mogących znacząco oddziaływać na środowisko, dla których procedura dotycząca oceny oddziaływania na środowisko wykazała brak znacząco negatywnego wpływu na ochronę przyrody obszaru chronionego krajobrazu;
- ✓ ustaleń warunków zabudowy dla zabudowy mieszkaniowej jednorodzinnej i zabudowy zagrodowej oraz obiektów i urządzeń budowlanych niezbędnych do jej użytkowania, pod warunkiem zapewnienia minimum 30% powierzchni biologicznie czynnej na danym terenie.

W ten sposób łagodzi się ograniczenia wynikające z dotychczasowej treści Rozporządzenia. Zaproponowana forma złagodzenia zakazów pozwala podmiotom gospodarczym oraz osobom fizycznym na realizację przedsięwzięć, pod warunkiem zapewnienia ochrony wyróżniających się krajobrazów o zróżnicowanych ekosystemach, wartościowych ze względu na możliwość zaspokajania potrzeb związanych z turystyką i wypoczynkiem lub pełnioną funkcją korytarzy ekologicznych na obszarze chronionego krajobrazu. Ponadto złagodzone w ten sposób zakazy pozwalają dostosować ograniczenia do lokalnych potrzeb i uwarunkowań na danym obszarze, co z kolei umożliwia prowadzenie właściwej polityki zrównoważonego rozwoju oraz gospodarczej i społecznej na terenie województwa świętokrzyskiego.

W uchwale uszczegółowiono przebieg granicy Obszaru w dotychczas obowiązujących granicach na podstawie baz danych, o których mowa w art.4 ust. 1a i 1b ustawy z dnia 17 maja 1989 r. – Prawo geodezyjne i kartograficzne (Dz. U. z 2010 r. Nr 193, poz. 1287 z późn. zm). Na podstawie § 7 ust. 3 Rozporządzenia Ministra Rozwoju Regionalnego i Budownictwa (Dz. U. z 2001 r. Nr 38, poz. 454), który mówi, iż granice obrębów wiejskich powinny być zgodne z granicami sołectw oraz ze względu na dostępność granic obrębów ewidencyjnych w postaci wektorowej, w opisie granic zastąpiono granice sołectw odpowiadającymi im granicami obrębów ewidencyjnych. Z tego też względu w opisie zostały usunięte sołectwa Podzagnańszcze i Kamionki, które znajdują się obecnie na terenie obrębu Czerwona Górka. Dodatkowo z opisu usunięto sołectwo Barcza, które nie jest zlokalizowane na granicy obszaru. Z uwagi na rozbieżności pomiędzy opisem granic Obszaru, a załącznikiem graficznym zawartymi w Rozporządzeniu Nr 89/2005 Wojewody Świętokrzyskiego z dnia 14 lipca 2005r, opis został doprecyzowany, w celu wyeliminowania wszelkich wątpliwości. Aby granica zachowywała ciągłość w opisie uwzględniono pominięty obręb Kajetanów. W miejscach, które utraciły punkty charakterystyczne oraz w ramach uszczegółowienia granicę poprowadzono wzdłuż granic działek ewidencyjnych. Ponadto w miejscowości Bilcza ul. Podsukowie zmieniła nazwę na ul. Jana Pawła. W miejscach gdzie granica biegnie wzdłuż drogi lub ulicy, uszczegółowiono jej przebieg poprzez wyłączenie jej z Obszaru ze względu na brak wartości przyrodniczych.

W związku z powyższym uszczegółowieniem przebiegu granic oraz wyliczeniem powierzchni Obszaru w Systemie Informacji Geograficznej, zmieniła się powierzchnia Obszaru z 27 832 h na 26 584 ha.

Niniejszy projekt został przesłany do uzgodnienia z Regionalnym Dyrektorem Ochrony Środowiska w Kielcach oraz do zaopiniowania przez właściwe miejscowo rady gmin: Daleszyce, Górno, Łączna, Masłów, Morawica, Miedziana Góra, Piekoszów, Suchedniów, Zagnańsk oraz konsultacji przez Świętokrzyską Radę Działalności Pożytku Publicznego, organizacje pozarządowe i inne podmioty.

### **Opis granic Podkieleckiego Obszaru Chronionego Krajobrazu**

Podkielecki Obszar Chronionego Krajobrazu otacza Kielce wąską strefą od wschodu i północy wypełniając tereny pomiędzy administracyjną granicą miasta, a otulinami parków krajobrazowych i Świętokrzyskiego Parku Narodowego.

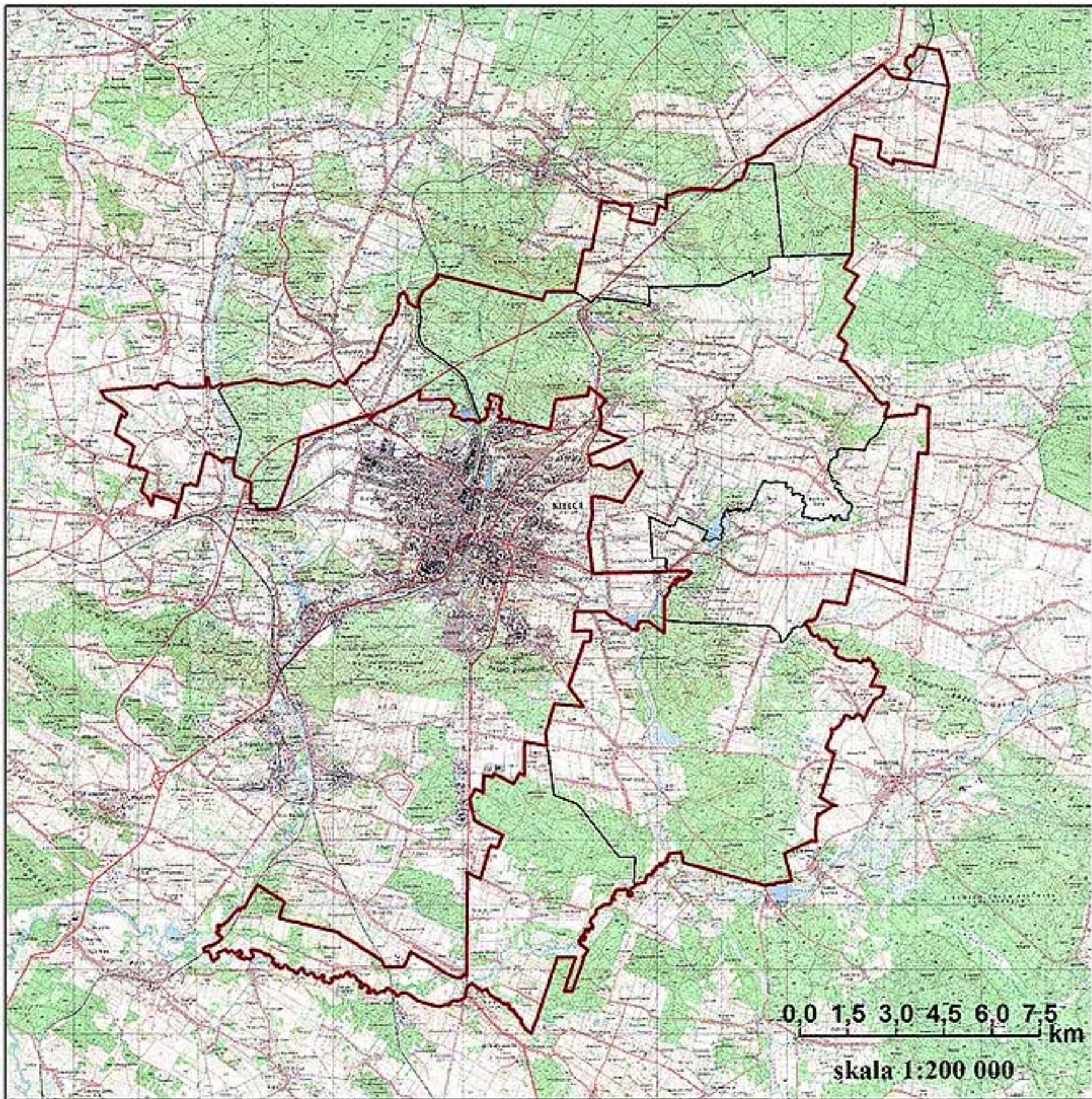
Najdalej na zachód wysunięty punkt graniczny POChK położony jest na styku granic obrębów Brynica i Micigózd w gm. Piekoszów z południową granicą gm. Strawczyn. Wzdłuż tej granicy granica POChK biegnie na wschód. W Nadrzeczu granica ta, dochodząc do koryta Bobrzy tworzy wąski cypel, którego północny brzeg stanowi fragment granicy gmin Strawczyn i Piekoszów i dalej tą granicą do drogi w kompleksie leśnym prowadzącej do Maciejówki. Dalej biegnie wzdłuż tej drogi, północną granicą obrębu Kostomłoty I na wschód, a następnie na północ po zachodniej granicy obrębu Kostomłoty I, osiągając linię kolejową Kielce - Warszawa w Kostomłotach - Wilczej Jamie. Stąd południową granicą gminy Zagnańsk biegnie wzdłuż zalesionego Pasma Masłowskiego. W pobliżu Wiśniówki skręca na północ i biegnie do Zagnańska - Chrustów zachodnią granicą obrębów: Kajetanów i Gruszka w gm. Zagnańsk dochodząc do drogi Samsonów - Lekomin. W tym miejscu granica POChK skręca na wschód zgodnie z przebiegiem północnej granicy obrębu Gruszka, dochodząc do drogi Kraków - Warszawa w Zaciszowicach. Następnie południowo – wschodnią stroną tej drogi, a jednocześnie północnymi granicami obrębów Jęgrzna, Czerwona Górka, biegnie osiągając południową granicę gminy Suchedniów, gdzie zgodnie z przebiegiem granicy obrębu Krzyżka skręca na południe i dochodzi do styku granic gmin: Łączna, Suchedniów i Bodzentyn. Dalej zgodnie ze wschodnimi granicami obrębów: Podłazie i Zaskale biegnie w tym kierunku. W przysiółku Kapkazy w gm. Bodzentyn skręca pod kątem prostym na zachód zgodnie z południowymi granicami obrębów Zaskale i Czerwona Górka. W Zagórzcu granica opisywanego obszaru gwałtownie skręca na południe, biegnąc po wschodniej granicy obrębu Jęgrzna w gm. Łączna i części wschodniej granicy obrębu Brzezinki w gm. Masłów. Następnie biegnie wschodnią granicą obrębu Mąchocice Scholasteria wzdłuż rz. Lubrzanki jej lewym brzegiem do m. Radostowa, a następnie skręca na południe wzdłuż wschodnich granic działek nr: 2178, 1528/2, 1550, dochodząc do

północnej granicy obrębu Mąchocice Kapitulne i tą granicą dochodzi do północnej granicy gm. Górno. Stąd na wschód fragmentem północnej granicy gm. Górno z gm. Masłów na południe od Ciekot, po czym północną, wschodnią i południową granicą obrębu Bęczków w gm. Górno i przecina drogę Kielce - Górno w m. Górno-Bór. Dalej biegnie wschodnimi granicami obrębów: Radlin w gm. Górno, Brzechów i Kranów w gm. Daleszyce, a następnie zgodnie z przebiegiem południowych granic obrębów Kranów i Suków skręca na południowy zachód, przecinając rz. Czarną Nidę w m. Podmarzysz i osiągając granicę gmin Daleszyce i Morawica w m. Marzysz Młyny. Stąd biegnie po odcinku wschodniej granicy gminy Morawica, gdzie dochodzi do granicy obrębu Radomice. Następnie wschodnią, i południową granicą obrębu Łabędziów do styku obrębów Morawica oraz Wola Morawicka. W obrębie Morawica granica biegnie na zachód wzdłuż wschodniej granicy działki nr 732 oraz wzdłuż północnej granicy działki nr 430 oraz północnej i zachodniej granicy działki nr 965 do wschodniej strony ulicy Parkowej, wzdłuż niej do drogi Morawica - Łabędziów, a następnie północną stroną powyższej drogi do drogi krajowej nr 73. Dalej granica na krótkim odcinku skręca na południe wzdłuż zachodniej strony drogi krajowej, skąd odbija na zachód północną stroną ulicy wzdłuż doliny Czarnej Nidy do ulicy Górnicej. Następnie biegnie na zachód północną stroną ulicy Górnicej do linii kolejowej. Na krótkim odcinku biegnie na północ linią kolejową oraz południową, zachodnią i północną granicą obrębu Nida, gdzie dociera z powrotem do linii kolejowej. W obrębie Brzeziny przebieg granicy kontynuowany jest wzdłuż południowej i południowo - wschodniej strony drogi Brzeziny-Nida do ulicy Przemysłowej, a dalej południową stroną ulicy Przemysłowej do drogi krajowej nr 73. Stąd granica skręca na północ i biegnie wzdłuż wschodniej strony drogi krajowej, gdzie w obrębie Bilcza skręca w kierunku wschodnim południową stroną ulicy P. Ściegiennego, a następnie wzdłuż wschodniej granicy Zakładu Hodowli Drobiu w Bilczy, po wschodnich granicach działek nr: 373, 324/36, 324/67, 324/31, 324/30, 323, 322/3 biegnie na północ do ulicy Jana Pawła. Dalej południową i wschodnią stroną ulicy Jana Pawła biegnie na wschód do granicy obrębu Dyminy. Następnie zachodnią granicą obrębu Dyminy dochodzi do drogi Dyminy - Suków i skręca gwałtownie na wschód wzdłuż południowej strony tej drogi dochodząc do granicy gmin Daleszyce i Morawica. Potem skręca ostro na północ wzdłuż granic gmin Daleszyce i Morawica, a następnie Kielce i Daleszyce do granicy z gm. Górno. Stąd biegnie generalnie w kierunku północnym otaczając miasto Kielce od wschodu i północy, zgodnie z przebiegiem jego granic aż do linii kolejowej Kielce - Włoszczowa i dalej wzdłuż torów kolejowych ok. 650 m na zachód, a następnie skręca na północ granicą gmin Miedziana Góra i Piekoszów do południowej granicy obrębu Brynica w gm. Piekoszów. Dalej południową






granicą obrębu Brynica, wschodnią, południową i zachodnią granicą obrębu Podzamcze oraz zachodnią granicą obrębu Brynica dochodzi do początku opisu.

## Podkielecki Obszar Chronionego Krajobrazu



### Legenda

-  granica Podkieleckiego OChK
-  granica województwa
-  granice gminy