

**UCHWAŁA Nr XXXII/ 565/13**  
**Sejmiku Województwa Świętokrzyskiego**  
**z dnia 26 czerwca 2013 r.**

**w sprawie przyjęcia projektu Uchwały Sejmiku Województwa Świętokrzyskiego dotyczącej wyznaczenia Konecko-Łopuszniańskiego Obszaru Chronionego Krajobrazu.**

Na podstawie art. 18 pkt 20, ustawy z dnia 5 czerwca 1998 roku o samorządzie województwa (jednolity tekst Dz. U. z 2013 r. poz. 596), art. 23 ust. 2 i ust. 3 ustawy z dnia 16 kwietnia 2004r. o ochronie przyrody (jednolity tekst Dz. U. z 2013 r. poz. 627, poz. 628) Sejmik Województwa Świętokrzyskiego uchwala co następuje:

**§ 1.**

Przyjmuje się projekt Uchwały Sejmiku Województwa Świętokrzyskiego dotyczącej wyznaczenia Konecko-Łopuszniańskiego Obszaru Chronionego Krajobrazu, który stanowi załącznik Nr 1 do niniejszej uchwały.

**§ 2**

Projekt uchwały, o którym mowa w § 1 podlega:

- uzgodnieniu z Regionalnym Dyrektorem Ochrony Środowiska w Kielcach,
- zaopiniowaniu przez właściwe miejscowo rady gmin,
- konsultacjom ze Świętokrzyską Radą Działalności Pożytku Publicznego oraz organizacjami pozarządowymi i innymi podmiotami.

**§ 3**

Wykonanie uchwały powierza się Zarządowi Województwa Świętokrzyskiego.

**§ 4**

Uchwała wchodzi w życie z dniem podjęcia.

Przewodniczący Sejmiku

Tadeusz Kowalczyk

## U Z A S A D N I E N I E

Zgodnie z art. 23 ust. 2 i 3 ustawy z dnia 16 kwietnia 2004 roku o ochronie przyrody wyznaczenie obszaru chronionego krajobrazu, likwidacja lub zmiana granic tych obszarów, a także ustalanie zakazów obowiązujących na nich następuje w drodze uchwały sejmiku województwa, po zaopiniowaniu przez właściwe miejscowo rady gmin oraz po uzgodnieniu projektu uchwały sejmiku z właściwym regionalnym dyrektorem ochrony środowiska.

W związku z licznymi sygnałami od podmiotów gospodarczych i mieszkańców z terenu objętego Konecko-Łopuszniańskim Obszarem Chronionego Krajobrazu, a także uchwałą nr 1/2012 podjętą przez Regionalną Radę Ochrony Przyrody w Kielcach i stanowiskiem Regionalnej Dyrekcji Ochrony Środowiska w Kielcach, zawartym w piśmie z dnia 25 września 2012 r. Zarząd Województwa Świętokrzyskiego podjął inicjatywę złagodzenia zakazów obowiązujących na terenie w/w Obszaru, ustanowionych Rozporządzeniem Nr 89/2005 Wojewody Świętokrzyskiego z dnia 14 lipca 2005r.

Uwzględniając powyższe sejmik województwa jest zobowiązany podjąć uchwałą projekt aktu prawa miejscowego, celem poddania go uzgodnieniu z Regionalnym Dyrektorem Ochrony Środowiska w Kielcach oraz zaopiniowaniu przez właściwe miejscowo rady gmin: Radoszyce, Ruda Maleniecka, Smyków, Bliżyn, Końskie, Krasocin, Małogoszcz, Mniów, Łopuszno, Słupia Konecka, Piekoszów, Strawczyn, oraz Stąporków.

Ponadto na podstawie art. 5 ust. 2 pkt 3 ustawy z dnia 24 kwietnia 2003 r. o działalności pożytku publicznego i o wolontariacie (tj. z 2010 r. Dz.U. Nr 234, poz. 1536, z 2011 r. Nr 112, poz. 654, Nr 149, poz. 887, Nr 205, poz. 1211, Nr 208, poz. 1241, Nr 209, poz. 1244, Nr 232, poz. 1378), Zarządzenia Nr 55/10 Marszałka Województwa Świętokrzyskiego w sprawie utworzenia Świętokrzyskiej Rady Działalności Pożytku Publicznego oraz Uchwały Nr 10/167/11 Sejmiku Województwa Świętokrzyskiego z dnia 1 sierpnia 2011 r. w sprawie określenia szczegółowego sposobu konsultowania projektów aktów prawa miejscowego Samorządu Województwa Świętokrzyskiego ze Świętokrzyską Radą Działalności Pożytku Publicznego oraz organizacjami pozarządowymi i innymi podmiotami, projekt uchwały wymaga konsultacji ze Świętokrzyską Radą Działalności Pożytku Publicznego oraz organizacjami pozarządowymi i innymi podmiotami.

**UCHWAŁA Nr .../13  
Sejmiku Województwa Świętokrzyskiego  
z dnia .....2013r.**

**dotycząca wyznaczenia Konecko-Łopuszniańskiego Obszaru Chronionego Krajobrazu**

Na podstawie art. 18 pkt 20, art. 89 ust. 1 ustawy z dnia 5 czerwca 1998 roku o samorządzie województwa (jednolity tekst Dz. U. z 2013r. poz. 596), art. 23 ust. 2 i ust. 3 ustawy z dnia 16 kwietnia 2004r. o ochronie przyrody (jednolity tekst Dz. U. z 2013 r. poz. 627, poz. 628) Sejmik Województwa Świętokrzyskiego uchwała co następuje:

**§ 1.**

Wyznacza się obszar chronionego krajobrazu o nazwie „Konecko-Łopuszniański Obszar Chronionego Krajobrazu” (K-ŁOChK), zwanym dalej Obszarem, o powierzchni 98 287 ha, w skład którego wchodzi gminy: Radoszyce (14 664 ha), Ruda Maleniecka (11 005 ha), Smyków (6 209 ha) oraz część obszarów gmin: Bliżyn (4 797 ha), Końskie (12 506 ha), Krasocin (1 801 ha), Małogoszcz (994 ha), Mniów (2 916 ha), Łopuszno (15 279), Słupia Konecka (5 411 ha), Piekoszków (2 086 ha), Strawczyn (1 092 ha), Stąporków (19 527 ha).

**§ 2**

1. Opis granic Obszaru, o którym mowa w § 1 zawiera załącznik Nr 1 do niniejszej uchwały.
2. Położenie Obszaru i jego granice oznaczono na mapie stanowiącej załącznik Nr 2 do niniejszej uchwały.

**§ 3**

Ustala się następujące działania na terenie Obszaru w zakresie czynnej ochrony ekosystemów:

- 1) zachowanie i ochrona zbiorników wód powierzchniowych naturalnych i sztucznych, utrzymanie meandrów na wybranych odcinkach cieków;
- 2) zachowanie śródpolnych i śródleśnych torfowisk, terenów podmokłych, oczek wodnych, polan, wrzosowisk, muraw, niedopuszczenie do ich uproduktywnienia lub też sukcesji;
- 3) utrzymanie ciągłości i trwałości ekosystemów leśnych;
- 4) zachowanie i ewentualne odtwarzanie lokalnych i regionalnych korytarzy ekologicznych;
- 5) ochrona stanowisk chronionych gatunków roślin, zwierząt i grzybów;
- 6) szczególna ochrona ekosystemów i krajobrazów wyjątkowo cennych, poprzez uznawanie ich za rezerваты przyrody, zespoły przyrodniczo-krajobrazowe i użytki ekologiczne;
- 7) zachowanie wyróżniających się tworów przyrody nieożywionej.

**§ 4**

1. Na Obszarze zakazuje się:
  - 1) zabijania dziko występujących zwierząt, niszczenia ich nor, legowisk, innych schronień i miejsc rozrodu oraz tarlisk, złożonej ikry, z wyjątkiem amatorskiego połowu ryb oraz wykonywania czynności związanych z racjonalną gospodarką rolną, leśną, rybacką i łowiecką;
  - 2) likwidowania i niszczenia zadrzewień śródpolnych, przydrożnych i nadwodnych,

- jeżeli nie wynikają one z potrzeby ochrony przeciwpowodziowej i zapewnienia bezpieczeństwa ruchu drogowego lub wodnego lub budowy, odbudowy, utrzymania, remontów lub naprawy urządzeń wodnych;
- 3) dokonywania zmian stosunków wodnych, jeżeli służą innym celom niż ochrona przyrody lub zrównoważone wykorzystanie użytków rolnych i leśnych oraz racjonalna gospodarka wodna lub rybacka;
  - 4) likwidowania naturalnych zbiorników wodnych, starorzeczy i obszarów wodno-błotnych;
2. Zakazy, o których mowa w ust. 1 nie dotyczą:
- 1) terenów objętych ustaleniami studium uwarunkowań i kierunków zagospodarowania przestrzennego gmin oraz miejscowych planów zagospodarowania przestrzennego, dla których przeprowadzona ocena oddziaływania na środowisko wykazała brak znacząco negatywnego wpływu na ochronę przyrody obszaru chronionego krajobrazu;
  - 2) terenów objętych ustaleniami projektów planów zagospodarowania przestrzennego lub projektów studiów uwarunkowań i kierunków zagospodarowania przestrzennego, dla których przeprowadzona strategiczna ocena oddziaływania na środowisko wykazała brak znacząco negatywnego wpływu na ochronę przyrody obszaru chronionego krajobrazu;
  - 3) realizacji przedsięwzięć mogących znacząco oddziaływać na środowisko, dla których procedura dotycząca oceny oddziaływania na środowisko wykazała brak znacząco negatywnego wpływu na ochronę przyrody obszaru chronionego krajobrazu;
  - 4) ustaleń warunków zabudowy dla zabudowy mieszkaniowej jednorodzinnej i zabudowy zagrodowej oraz obiektów i urządzeń budowlanych niezbędnych do jej użytkowania, pod warunkiem zapewnienia minimum 30% powierzchni biologicznie czynnej na danym terenie.

## § 5

Nadzór nad Obszarem sprawuje Marszałek Województwa Świętokrzyskiego.

## § 6

Traci moc Rozporządzenie Nr 89/2005 Wojewody Świętokrzyskiego z dnia 14 lipca 2005r. w sprawie obszarów chronionego krajobrazu (Dz. Urz. Woj. Świętokrzyskiego Nr 156, poz. 1950) oraz Rozporządzenie Nr 17/2009 Wojewody Świętokrzyskiego z dnia 28 stycznia 2009 r. zmieniające rozporządzenie w sprawie obszarów chronionego krajobrazu (Dz. Urz. Woj. Świętokrzyskiego Nr 42, poz. 629)

## § 7

Uchwała wchodzi w życie po upływie 14 dni od dnia ogłoszenia w Dzienniku Urzędowym Województwa Świętokrzyskiego.

Przewodniczący Sejmiku

Tadeusz Kowalczyk

## Uzasadnienie

Konecko-Łopuszniański Obszar Chronionego Krajobrazu został wyznaczony Rozporządzeniem Nr 89/2005 Wojewody Świętokrzyskiego z dnia 14 lipca 2005r., zmienionym Rozporządzeniem Nr 17/2009 Wojewody Świętokrzyskiego z dnia 28 stycznia 2009 r., ze względu na wyróżniający się krajobraz o zróżnicowanych ekosystemach, wartościowy ze względu na możliwość zaspokajania potrzeb związanych z turystyką i wypoczynkiem lub pełnieniu funkcji korytarzy ekologicznych.

Zgodnie z art. 23 ust. 2 i 3 ustawy z dnia 16 kwietnia 2004 roku o ochronie przyrody wyznaczenie obszaru chronionego krajobrazu, likwidacja lub zmiana granic tych obszarów, a także ustalanie zakazów obowiązujących na nich następuje w drodze uchwały sejmiku województwa, po zaopiniowaniu przez właściwe miejscowo rady gmin oraz po uzgodnieniu projektu uchwały sejmiku z właściwym regionalnym dyrektorem ochrony środowiska.

W związku z uchwałą nr 1/2012 Regionalnej Rady Ochrony Przyrody w Kielcach z dnia 6 lipca 2012r. w sprawie wyrażenia opinii dotyczącej zmiany zakazów obowiązujących na terenie parków krajobrazowych i obszarów chronionego krajobrazu w województwie świętokrzyskim, Regionalna Dyrekcja Ochrony Środowiska w Kielcach w dniu 25 września 2012 r. wystąpiła do Przewodniczącego Sejmiku Województwa Świętokrzyskiego z pismem proponującym uszczegółowienie zakazów na terenach obszarów chronionego krajobrazu w województwie świętokrzyskim. Kwestie zakazów obowiązujących dotychczas na tym Obszarze regulowało w/w Rozporządzenie.

Kierując się konstytucyjną zasadą proporcjonalności, zawartą w art. 31 ust. 3 Konstytucji Rzeczypospolitej Polskiej z dnia 2 kwietnia 1997 r., która w odniesieniu do formułowania zakazów, jakie mają obowiązywać na obszarach chronionego krajobrazu, wymaga, aby zakazy miały swoje merytoryczne umocowanie i wynikały z potrzeb ochronnych danego obszaru, wynikających z treści samej ustawy o ochronie przyrody, a także celów ochrony danego obszaru chronionego, zdecydowano się wprowadzić odstępstwa od dotychczasowych obowiązujących zakazów.

W proponowanym projekcie uchwały § 4 ust. 2 stanowi o tym, iż zakazy z § 4 ust. 1 nie dotyczą:

- ✓ terenów objętych ustaleniami studium uwarunkowań i kierunków zagospodarowania przestrzennego gmin oraz miejscowych planów zagospodarowania przestrzennego, dla których przeprowadzona ocena oddziaływania na środowisko wykazała brak znacząco negatywnego wpływu na ochronę przyrody obszaru chronionego krajobrazu;
- ✓ terenów objętych ustaleniami projektów planów zagospodarowania przestrzennego lub projektów studiów uwarunkowań i kierunków zagospodarowania przestrzennego, dla których przeprowadzona strategiczna ocena oddziaływania na środowisko wykazała brak znacząco negatywnego wpływu na ochronę przyrody obszaru chronionego krajobrazu;
- ✓ realizacji przedsięwzięć mogących znacząco oddziaływać na środowisko, dla których procedura dotycząca oceny oddziaływania na środowisko wykazała brak znacząco negatywnego wpływu na ochronę przyrody obszaru chronionego krajobrazu;
- ✓ ustaleń warunków zabudowy dla zabudowy mieszkaniowej jednorodzinnej i zabudowy zagrodowej oraz obiektów i urządzeń budowlanych niezbędnych do jej użytkowania, pod warunkiem zapewnienia minimum 30% powierzchni biologicznie czynnej na danym terenie.

W ten sposób łagodzi się ograniczenia wynikające z dotychczasowej treści Rozporządzenia. Zaproponowana forma złagodzenia zakazów pozwala podmiotom gospodarczym oraz osobom fizycznym na realizację przedsięwzięć, pod warunkiem zapewnienia ochrony wyróżniających się krajobrazów o zróżnicowanych ekosystemach, wartościowych ze względu na możliwość zaspokajania potrzeb związanych z turystyką i wypoczynkiem lub pełnioną

funkcją korytarzy ekologicznych na obszarze chronionego krajobrazu. Ponadto złagodzone w ten sposób zakazy pozwalają dostosować ograniczenia do lokalnych potrzeb i uwarunkowań na danym obszarze, co z kolei umożliwia prowadzenie właściwej polityki zrównoważonego rozwoju oraz gospodarczej i społecznej na terenie województwa świętokrzyskiego.

W uchwale uszczegółowiono przebieg granicy Obszaru w dotychczas obowiązujących granicach na podstawie baz danych, o których mowa w art.4 ust. 1a i 1b ustawy z dnia 17 maja 1989 r. – Prawo geodezyjne i kartograficzne (Dz. U. z 2010 r. Nr 193, poz. 1287 z późn. zm). Na podstawie § 7 ust. 3 Rozporządzenia Ministra Rozwoju Regionalnego i Budownictwa (Dz. U. z 2001 r. Nr 38, poz. 454), który mówi, iż granice obrębów wiejskich powinny być zgodne z granicami sołectw oraz ze względu na dostępność granic obrębów ewidencyjnych w postaci wektorowej, w opisie granic zastąpiono granice sołectw odpowiadającymi im granicami obrębów ewidencyjnych. Z tego też względu w opisie został uwzględniony wydzielony nowy obręb Zachybie. Z uwagi na rozbieżności pomiędzy opisem granic Obszaru, a załącznikiem graficznym zawartymi w Rozporządzeniu Nr 89/2005 Wojewody Świętokrzyskiego z dnia 14 lipca 2005r, opis został doprecyzowany, w celu wyeliminowania wszelkich wątpliwości. Aby granica zachowywała ciągłość w opisie uwzględniono pominięte obręby Włochów, Ruda Zajączkowska i Radwanów Kolonia. W miejscach, które utraciły punkty charakterystyczne granicę poprowadzono wzdłuż granic działek ewidencyjnych.

W związku z powyższym uszczegółowieniem przebiegu granic oraz wyliczeniem powierzchni Obszaru w Systemie Informacji Geograficznej przy uwzględnieniu powierzchni gmin opracowanych przez Główny Urząd Geodezji i Kartografii (stan na 1 styczeń 2013r.) zmieniła się powierzchnia Obszaru z 98 359 ha na 98 287 ha.

Niniejszy projekt został przesłany do uzgodnienia z Regionalnym Dyrektorem Ochrony Środowiska w Kielcach oraz do zaopiniowania przez właściwe miejscowo rady gmin: Radoszyce, Ruda Maleniecka, Smyków, Bliżyn, Końskie, Krasocin, Małogoszcz, Mniów, Łopuszno, Słupia Konecka, Piekoszów, Strawczyn, Stąporków oraz konsultacji przez Świętokrzyską Radę Działalności Pożytku Publicznego, organizacje pozarządowe i inne podmioty.

### **Opis granic Konecko-Łopuszniańskiego Obszaru Chronionego Krajobrazu**

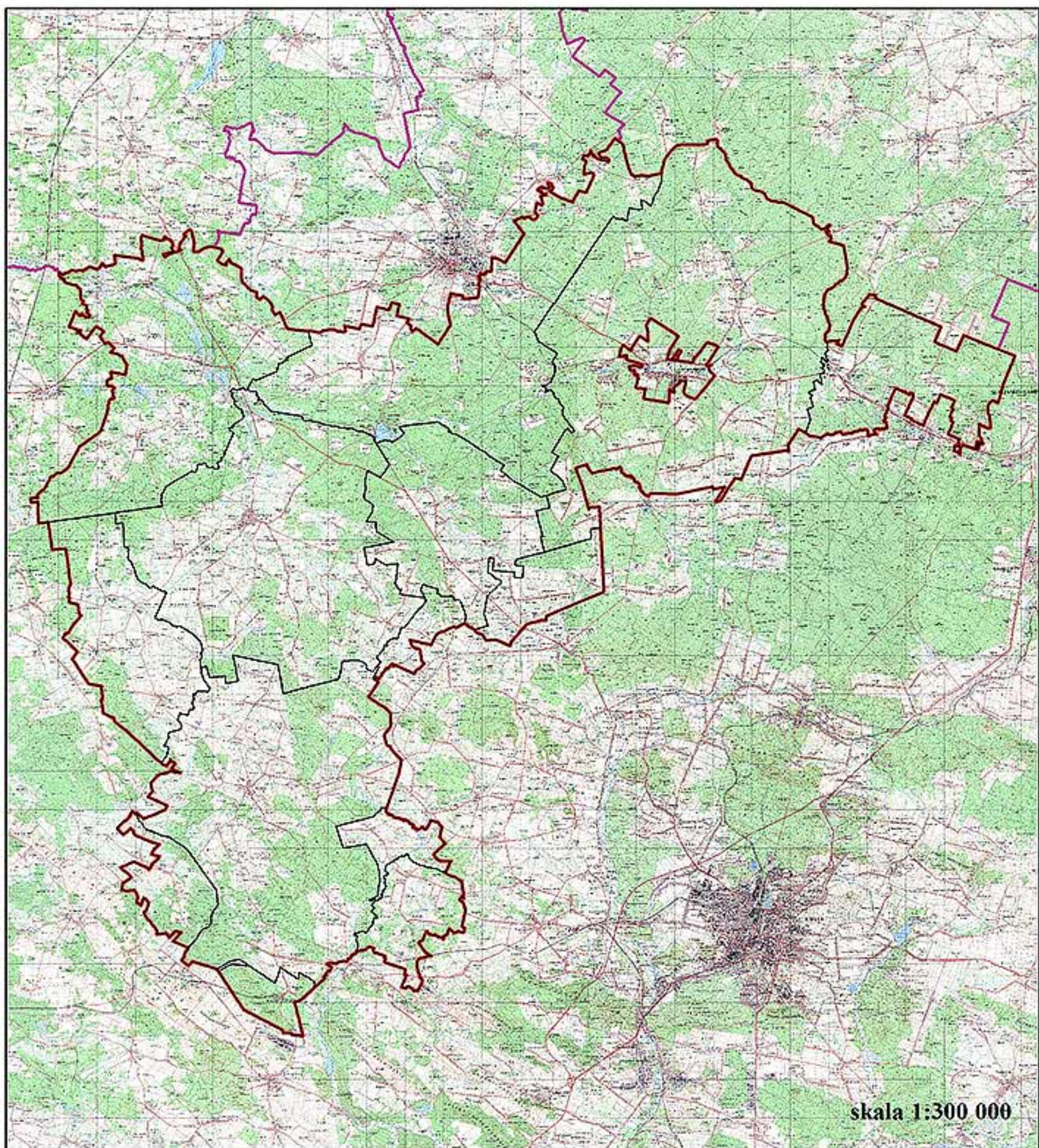
K-ŁOChK położony jest w północno-zachodniej części województwa świętokrzyskiego. Północna granica K-ŁOChK biegnie od doliny rz. Czarna Maleniecka na wschód wzdłuż granicy województw świętokrzyskiego i łódzkiego, z którą pokrywają się północne granice obrębów: Kołoniec, Machory, Maleniec oraz Koliszowy, gm. Ruda Maleniecka. Od punktu styku granicy województwa z granicami gmin Końskie i Ruda Maleniecka granica skręca w kierunku południowo – wschodnim, biegnąc wzdłuż granicy gmin Ruda Maleniecka i Końskie, wzdłuż rzeki Wąglanki, zgodnie z północnymi granicami obrębów Stary Dziebaltów i Brody. W okolicach Zaborcza dochodzi do granicy m. Końskie, wzdłuż której omijając je od południa biegnie do najdalej na wschód wysuniętej części miasta o nazwie Stary Młyn, skąd, zmieniając kierunek na północno – wschodni, pokrywa się z zachodnią i północną granicą obrębu Koczvara, a następnie zgodnie z północną granicą obrębu Stara Kuźnica i zachodnią granicą obrębu Baczyna. Tutaj, po przecięciu drogi Baczyna – Rogówek dochodzi do granicy województw świętokrzyskiego i mazowieckiego i biegnie tą granica generalnie na wschód, aż do granicy m. Skarżysko – Kamienna, wzdłuż której skręca na południe, odchodząc od granicy województw. Biegnąc wzdłuż wschodnich granic obrębów Zagórze i Brzeście, granica K-ŁOChK osiąga dolinę Kamiennej w okolicach Wołowa. Tutaj skręca w kierunku zachodnim i biegnie wzdłuż południowych granic obrębów Brzeście, Zagórze, Ubyszów, Gostków, Górki i Płaczków. Następnie granica biegnie zgodnie z południową granicą gminy Stąporków do przysiółka Odcinek i dalej w kierunku zachodnim wzdłuż południowej granicy obrębów: Włochów, Gosań i Duraczów, południowej i wschodniej granicy obrębu Modrzewina, wschodniej granicy obrębów Kamienna Wola i Adamek, wschodniej i południowej granicy obrębu Baran, fragmentu południowej granicy obrębu Zaborowice, południowej granicy obrębów Przełom, Zachybie, Salata, Straszów i Pałęgi, aż do Wólki Kluckiej, gdzie osiąga granicę gmin Mniów i Łopuszno. Stąd granica skręca na południe i biegnie zgodnie ze wschodnią granicą gminy Łopuszno, aż do północnej granicy obrębu Korczyn, w gm. Strawczyn, fragmentem której wzdłuż Łososiny oraz północną granicą obrębu Małogoskie skręca na wschód, a następnie ostro na południe wzdłuż

wschodnich granic obrębów: Małogoskie, Łosień i Łubno. Dalej biegnie południową granicą obrębu Łosienek, wschodnią, południową i zachodnią granicą obrębu Lesica (gdzie osiąga granicę gmin Piekoszów i Łopuszno), fragmentem południowej granicy obrębu: Ruda Zajączkowska do przecięcia się z rzeką Łososiną, którą blisko 40 m. w dół znów do przecięcia się z południową granicą obrębu Ruda Zajączkowska, dalej południowymi granicami obrębów: Ruda Zajączkowska, Gnieździska w gm. Łopuszno do granicy z gminą Małogoszcz i dalej wzdłuż linii kolejowej do mostka na prawym bezimiennym dopływie rz. Łososiny, gdzie zmienia kierunek na południowy biegnąc w stronę Małogoszcza i kontynuuje się wzdłuż linii kolejowej do Zakrucza. Stąd granica biegnie w kierunku północno – zachodnim generalnie wzdłuż południowej granicy obrębu Zakrucze i Gnieździska, wzdłuż podnóży pasma Przedborsko – Małogoskiego omijając przemysłowe tereny cementowni Małogoszcz i zakładów wydobywczo – przetwórczych w Bukowej. Granica K-ŁOChK biegnie zgodnie z zachodnimi granicami obrębów Mieczyn, Jakubów, ponownie Mieczyn do przecięcia się z granicą działki nr 488 obrębu Mieczyn, następnie wschodnimi granicami działek numer 488 i 429 przecinając działki numer 552 i 522, następnie zachodnią granicą obrębu: Wojciechów do przecięcia się z wschodnią granicą działki numer 12 i wzdłuż tej granicy do północno - wschodniej granicy obrębu Wojciechów, następnie wzdłuż niej i zachodnich granic obrębów: Wojciechów, Antonielów, Jasień, Rudniki, Mnin, Słupia, Olszówka, Radwanów Kolonia oraz Biały Ług. W okolicach miejscowości Budy granica K-ŁOChK osiąga granicę gminy Fałków i biegnie dalej wzdłuż granicy tej gminy generalnie w kierunku północnym aż do doliny rz. Czarnej Malenieckiej i granicy województw świętokrzyskiego i łódzkiego, gdzie zamyka się opisywany obszar.




Z obrębu K-ŁOChK wyłącza się teren Stąporkowa zgodnie z administracyjnymi granicami tego miasta.



## Konecko - Łopuszniański Obszar Chronionego Krajobrazu



### Legenda

-  Konecko-Łopuszniański OChK
-  granice gmin
-  granica województwa