

**ZARZĄDZENIE Nr 62/12**  
**MARSZAŁKA WOJEWÓDZTWA ŚWIĘTOKRZYSKIEGO**  
**z dnia 12 listopada 2012r.**

**w sprawie szczegółowych zasad funkcjonowania oraz zakresu działania**  
**Regionalnego Ośrodka Polityki Społecznej**

Na podstawie § 112 w związku z § 60 Regulaminu Organizacyjnego Urzędu Marszałkowskiego stanowiącego załącznik do uchwały Nr 841/11 Zarządu Województwa Świętokrzyskiego z dnia 30 grudnia 2011r. zmienionej Uchwałą Zarządu Województwa Świętokrzyskiego Nr 1278/12 z dnia 8 sierpnia 2012r. zarządza się, co następuje:

§1

1. Regionalnym Ośrodkiem Polityki Społecznej kieruje dyrektor przy pomocy:
  - 1) jednego zastępcy - pełniącego jednocześnie funkcję kierownika Oddziału Polityki Społecznej,
  - 2) kierownika oddziału Koordynacji Świadczeń Rodzinnych,
  - 3) koordynatora Wieloosobowego Stanowiska ds. Programu Operacyjnego Kapitał Ludzki,
  - 4) koordynatora Wieloosobowego Stanowiska ds. Obserwatorium Integracji Społecznej.
2. W skład **Oddziału Polityki Społecznej** wchodzi:
  - 1) Zespół ds. polityki społecznej i rehabilitacji,
  - 2) Zespół ds. profilaktyki i uzależnienia od alkoholu,
3. W skład **Oddziału Koordynacji Świadczeń Rodzinnych** wchodzi:
  - 1) Zespół ds. obsługi i współpracy z instytucjami właściwymi w krajach UE i EOG,
  - 2) Zespół ds. decyzji administracyjnych.

§2.

Do podstawowego zakresu działania **Oddziału Polityki Społecznej** należy:

**W zespole ds. polityki społecznej i rehabilitacji** realizującym zadania w szczególności:

- 1) Opracowanie i realizacja wojewódzkich programów dotyczących wyrównywania szans osób niepełnosprawnych i przeciwdziałania ich wykluczeniu społecznemu oraz pomocy w realizacji zadań na rzecz zatrudniania osób niepełnosprawnych, wspierania rodziny i systemu pieczy zastępczej, wojewódzkiego programu pomocy społecznej, współpracy z organizacjami pozarządowymi, będących integralną częścią strategii rozwoju województwa oraz raportów z ich realizacji,
- 2) Realizacja programów na rzecz osób niepełnosprawnych uchwalonych przez PFRON a wykonywanych przez samorząd województwa. – Program wyrównywania różnic między regionami – obszar A,

- 3) Dofinansowanie robót budowlanych dotyczących obiektów służących rehabilitacji, w związku z potrzebami osób niepełnosprawnych, z wyjątkiem rozbiórki tych obiektów ze środków Państwowego Funduszu Rehabilitacji Osób Niepełnosprawnych,
- 4) Dofinansowanie kosztów tworzenia i działania zakładów aktywności zawodowej,
- 5) Opiniowanie wniosków składanych przez ośrodki ubiegające się o uzyskanie wpisu do rejestru ośrodków uprawnionych do organizowania turnusów lub przyjmujących grupy turnusowe,
- 6) Współpraca z organizacjami pozarządowymi oraz innymi podmiotami prowadzącymi działalność pożytku publicznego w tym zlecanie realizacji zadań w trybach określonych w *ustawie o działalności pożytku publicznego i o wolontariacie* głównie z zakresu rehabilitacji zawodowej i społecznej osób niepełnosprawnych oraz pomocy społecznej,
- 7) Przeprowadzanie kontroli realizacji umów zawartych na dofinansowanie robót budowlanych obiektów służących rehabilitacji osób niepełnosprawnych, kosztów tworzenia i działania zakładów aktywności zawodowej, umów zawartych z organizacjami pozarządowymi oraz innymi podmiotami na wsparcie lub powierzenie realizacji zadań głównie z obszaru pomocy społecznej oraz rehabilitacji zawodowej i społecznej osób niepełnosprawnych,
- 8) Współdziałanie z Wojewódzkim Urzędem Pracy i kontrola w ramach wykonywania czynności nadzoru nad bieżącą działalnością wojewódzkiej samorządowej jednostki organizacyjnej,
- 9) Nadzór nad podległymi jednostkami organizacyjnymi pomocy społecznej, w szczególności w zakresie spraw finansowych i administracyjnych,
- 10) Organizowanie i prowadzenie regionalnych jednostek organizacyjnych pomocy społecznej, interwencyjnych ośrodków preadopcyjnych oraz regionalnych placówek opiekuńczo – terapeutycznych,
- 11) Monitorowanie przebiegu procesów adopcyjnych w ośrodkach adopcyjnych na terenie województwa,
- 12) Organizowanie kształcenia, oraz szkolenia zawodowego kadr pomocy społecznej,
- 13) Współpraca z Centralną Komisją Egzaminacyjną ds. stopni specjalizacji zawodowej pracowników socjalnych w zakresie zgłaszania kandydatów na przewodniczącego Regionalnej Komisji Egzaminacyjnej, współpraca z Regionalną Komisją Egzaminacyjną w zakresie przeprowadzania egzaminów I stopnia specjalizacji w zawodzie pracownik socjalny,
- 14) Inspirowanie i promowanie nowych rozwiązań w zakresie pomocy społecznej, ekonomii społecznej oraz wspierania rodziny i systemu pieczy zastępczej,
- 15) Współpraca z utworzoną przy Marszałku Województwa – Wojewódzką Społeczną Radą ds. Osób Niepełnosprawnych oraz Wojewódzką Społeczną Radą ds. Seniorów- będącymi organami opiniodawczo-doradczymi,

- 16) Podejmowanie działań edukacyjno-informacyjnych na rzecz ochrony praw konsumentów.
- 17) Sporządzenie dla Prezesa Urzędu Ochrony Konkurencji i Konsumentów okresowych sprawozdań o udzielonej pomocy publicznej,
- 18) Opracowywanie i przedstawianie Pełnomocnikowi Rządu ds. Osób Niepełnosprawnych informacji o prowadzonej działalności wynikającej z ustawy o rehabilitacji zawodowej i społecznej oraz zatrudnianiu osób niepełnosprawnych,
- 19) Opracowywanie sprawozdań z działalności ośrodka adopcyjnego, interwencyjnego ośrodka preadopcyjnego i regionalnej placówki opiekuńczo-terapeutycznej oraz planów działań tych jednostek na kolejny rok i przedkładanie ich Zarządowi Województwa,
- 20) Opracowywanie projektów planów rzeczowych i finansowych oraz sprawozdań w dziale 852-pomoc społeczna, 853 – pozostałe zadania w zakresie polityki społecznej oraz w dziale 851-ochrona zdrowia, w rozdziale 85154 – przeciwdziałanie alkoholizmowi.
- 21) Sporządzanie sprawozdawczości oraz przekazywanie jej właściwemu wojewodzie, również w formie dokumentu elektronicznego, z zastosowaniem systemu teleinformatycznego;

**II. W Zespole ds. profilaktyki i uzależnienia od alkoholu realizującym zadania w szczególności:**

- 1) Opracowywanie, aktualizowanie, realizacja oraz monitorowanie wojewódzkiego programu profilaktyki i rozwiązywania problemów alkoholowych,
- 2) Wydawanie zezwoleń na obrót hurtowy w kraju napojami alkoholowymi o zawartości do 18 % alkoholu oraz winem,
- 3) Współpraca z Państwową Agencją Rozwiązywania Problemów Alkoholowych, z Wojewódzkim Ośrodkiem Terapii Uzależnienia i Współuzależnienia od Alkohol, oraz z placówkami leczenia odwykowego z terenu województwa w tym rozpoznawanie potrzeb i stanu leczenia odwykowego w województwie,
- 4) Współpraca i udzielanie pomocy merytorycznej gminom oraz instytucjom i osobom fizycznym realizującym zadania objęte Wojewódzkim Programem Profilaktyki i Rozwiązywania Problemów Alkoholowych,
- 5) Organizowanie i prowadzenie szkoleń, konferencji z obszaru uzależnień dla osób realizujących i zaangażowanych w działania profilaktyczne,
- 6) Opracowywanie i publikacja materiałów informacyjnych, szkoleniowych i kampanijnych,
- 7) Organizowanie i prowadzenie ogólnopolskich oraz regionalnych kampanii edukacyjnych z zakresu profilaktyki i rozwiązywania problemów alkoholowych oraz

przeciwdziałania przemocy w rodzinie,

- 8) Udzielanie dotacji dla instytucji tworzącej Centrum Integracji Społecznej na zasadach określonych w porozumieniu przez Marszałka Województwa z instytucją tworzącą,
- 9) Współpraca z organizacjami pozarządowymi oraz innymi podmiotami prowadzącymi działalność pożytku publicznego w tym zlecenie realizacji zadań w trybach określonych w *ustawie o działalności pożytku publicznego i o wolontariacie* z zakresu profilaktyki i rozwiązywania problemów alkoholowych oraz przeciwdziałania przemocy w rodzinie,
- 10) Monitorowanie, rozliczanie oraz kontrola umów zawartych z organizacjami pozarządowymi, zakładami opieki zdrowotnej oraz jednostkami samorządu terytorialnego na realizację zadań w zakresie profilaktyki i rozwiązywania problemów alkoholowych oraz przeciwdziałania przemocy w rodzinie,
- 11) Opracowywanie informacji z działań prowadzonych przez Samorząd Województwa w ramach Wojewódzkiego Programu Profilaktyki i Rozwiązywania Problemów Alkoholowych oraz Przeciwdziałania Przemocy w Rodzinie,
- 12) Realizacja zadań wynikających z ustawy z dnia 29 lipca 2005r. o przeciwdziałaniu przemocy w rodzinie w tym w szczególności:
  - a) opracowanie i realizacja wojewódzkiego programu przeciwdziałania przemocy w rodzinie;
  - b) inspirowanie i promowanie nowych rozwiązań w zakresie przeciwdziałania przemocy w rodzinie;
  - c) opracowywanie ramowych programów ochrony ofiar przemocy w rodzinie oraz ramowych programów oddziaływań korekcyjno-edukacyjnych dla osób stosujących przemoc w rodzinie;
  - d) organizowanie szkoleń dla osób realizujących zadania związane z przeciwdziałaniem przemocy w rodzinie.

#### **Podstawa prawna:**

- 1) Ustawa z dnia 5 czerwca 1998r. o samorządzie województwa (t.j. Dz. U. z 2001r. Nr 142 poz. 1590 z późniejszymi zmianami).
- 2) Ustawa z dnia 12 marca 2004r. o pomocy społecznej (t.j. Dz. U. z 2009r. Nr 175, poz.1362 z późn. zmianami).
- 3) Ustawa z dnia 27 sierpnia 1997 r. o rehabilitacji zawodowej i społecznej oraz zatrudnianiu osób niepełnosprawnych (t.j. D.U. 2011r, Nr 127, poz 721 z późn. zm).
- 4) Ustawa z dnia 26 października 1982r.o wychowaniu w trzeźwości i przeciwdziałaniu alkoholizmowi (t.j. Dz. U. z 2007 r. nr 70, poz. 473z późn. zmianami/.)
- 5) Ustawa z dnia 29 lipca 2005r. o przeciwdziałaniu przemocy w rodzinie (D.U. Nr 180, poz. 1493 z późn. zm).
- 6) Ustawa z dnia 9 czerwca 2011r. o wspieraniu rodziny i systemie pieczy zastępczej (D.U. nr 149 poz. 887 z późn. zm).
- 7) Ustawa z dnia 16 lutego 2007 r. o ochronie konkurencji i konsumentów (Dz. U. Nr 50.poz. 331 z późn. zm.).

- 8) Ustawa z dnia 24 kwietnia 2003 r. o działalności pożytku publicznego i o wolontariacie (t.j. Dz. U. z 2010r. Nr.234. poz.1536 z późn. zm. ).
- 9) Ustawa z dnia 7 lipca 1994 r. Prawo budowlane (t. j. D.U. z 2010r. Nr 243, poz. 1623 z późn. zm.).
- 10) Ustawa z dnia 27 sierpnia 2009 r. o finansach publicznych (Dz. U. Nr 157, poz.1240 z późn. zm.).
- 11) Ustawa z dnia 14 czerwca 1960 r. Kodeksu Postępowania Administracyjnego (t. j. Dz. U. z 2000 r. Nr 98 poz. 1071 z późniejszymi zmianami).
- 12) Ustawa z dnia 16 listopada 2006 r. o opłacie skarbowej (Dz. U. Nr 225, poz. 1635 z późn. zm.).
- 13) Ustawa z dnia 2 lipca 2004 r. o swobodzie działalności gospodarczej (t. j. Dz. U. z 2010r. Nr 220, poz. 1447 z późn. zm.

### §3.

Do podstawowego zakresu działania **Oddziału Koordynacji Świadczeń Rodzinnych** należy realizacja zadań w zakresie świadczeń rodzinnych, jako zadania zleconego z zakresu administracji rządowej w związku z udziałem Rzeczypospolitej Polskiej w koordynacji systemów zabezpieczenia społecznego w przypadku przemieszczania się osób w granicach Unii Europejskiej i Europejskiego Obszaru Gospodarczego.

#### I. **W Zespole ds. obsługi i współpracy z instytucjami właściwymi w krajach UE i EOG realizującym zadania w szczególności:**

- 1) Obsługa interesantów, tj. przyjmowanie wniosków, formularzy w ramach zadania koordynacja systemów zabezpieczenia społecznego w zakresie świadczeń rodzinnych,
- 2) Współpraca z instytucjami łącznikowymi oraz instytucjami właściwymi państw członkowskich i EOG,
- 3) Prowadzenie rejestru spraw w wersji komputerowej i papierowej,
- 4) Wszczynianie spraw poprzez sporządzanie pism do wnioskodawców i poszczególnych instytucji w ramach realizacji zadania,
- 5) Analiza i weryfikacja spraw w celu przekazania informacji na dokumentach z serii E 400, E 001 i serii F,
- 6) Opracowanie sprawozdań rzeczowo-finansowych,
- 7) Wnioskowanie do instytucji państw członkowskich i EOG o wypłatę (uwolnienie) świadczeń rodzinnych w przypadku, gdy osoba z którą zamieszkają dzieci nie otrzymuje świadczeń rodzinnych na utrzymanie dzieci,
- 8) Wnioskowanie do instytucji właściwej o zwrot nadpłaty dokonanej przez stronę polską.

## **II. W Zespole ds. decyzji administracyjnych realizującym zadania w szczególności:**

- 1) Przygotowywanie projektów decyzji w sprawach świadczeń rodzinnych realizowanych w związku z koordynacją systemów zabezpieczenia społecznego,
- 2) Ustalanie, czy w przekazanych sprawach z organu właściwego mają zastosowanie przepisy o koordynacji systemów zabezpieczenia społecznego,
- 3) Informowanie organu właściwego, czy w danej sprawie mają zastosowanie przepisy o koordynacji systemów zabezpieczenia społecznego,
- 4) Przekazanie sprawy organowi właściwemu w celu ustalenia prawa do świadczeń rodzinnych w przypadku, gdy w sprawie nie mają zastosowania przepisy o koordynacji systemów zabezpieczenia społecznego,
- 5) Rozpatrywanie wniosków oraz ustalanie zasadności pobranych świadczeń rodzinnych w Polsce, w przypadku wyjazdu członka rodziny do państwa, w którym mają zastosowanie przepisy o koordynacji systemów zabezpieczenia społecznego od dnia, w którym osoba stała się uprawniona do świadczeń rodzinnych w innym państwie w związku ze stosowaniem w/w przepisów,
- 6) Umarzanie kwoty nienależnie pobranych świadczeń rodzinnych łącznie z odsetkami w całości lub w części, odraczanie terminu płatności albo rozkładanie na raty, jeżeli zachodzą szczególnie uzasadnione okoliczności dotyczące sytuacji rodziny oraz umarzanie pozostałej kwoty nienależnie pobranych świadczeń łącznie z ustawowymi odsetkami w całości lub w części w przypadku zwrotu przez instytucję właściwą, w szczególności jeśli pozostała kwota wynika z różnicy kursowej,
- 7) Dochodzenie nienależnie pobranych świadczeń rodzinnych na gruncie prawa polskiego w trybie przepisów o postępowaniu egzekucyjnym w administracji,
- 8) Tłumaczenie dokumentów w ramach realizacji zadania z języka niemieckiego/angielskiego na język polski oraz z języka polskiego na język niemiecki/angielski,
- 9) Sporządzanie sprawozdań rzeczowo-finansowych o zadaniach z zakresu świadczeń rodzinnych zrealizowanych ze środków budżetu państwa.

### **Podstawa prawna:**

- 1) ustawa z dnia 28 listopada 2003r. o świadczeniach rodzinnych (Dz. U. z 2006r. Nr 139 poz. 992 z późn. zm.),
- 2) ustawa z dnia 12 marca 2004r. o pomocy społecznej (j. t. Dz. U. z 2009r. Nr 175, poz. 1362 z późn. zmianami),
- 3) ustawa z dnia 5 czerwca 1998r. o samorządzie województwa (j.t. Dz. U. z 2001r. Nr 142 poz. 1590 z późn. zmianami),
- 4) ustawa z dnia 14 czerwca 1960r. – Kodeksu postępowania administracyjnego (j.t. Dz. U. z 2000r. Nr 98 poz. 1071 z późn. zmianami),
- 5) rozporządzenie Ministra Pracy i Polityki Społecznej z dnia 27 grudnia 2011r. w sprawie sposobu i trybu postępowania w sprawach o świadczenia rodzinne (Dz. U. Nr 298. poz. 1769),

- 6) rozporządzenie Rady Ministrów z dnia 11 sierpnia 2009r. w sprawie wysokości dochodu rodziny albo dochodu osoby uczącej się stanowiących podstawę ubiegania się o zasiłek rodzinny oraz wysokość świadczeń rodzinnych (Dz. U. Nr 129 poz. 1058),
- 7) ustawa z dnia 2 listopada 2005r. o postępowaniu egzekucyjnym w administracji (j. t. Dz. U. z 2005 r. Nr 229 poz. 1954),
- 8) ustawa z dnia 29 sierpnia 1997r. o ochronie danych osobowych (j.t. Dz. U. z 2002r. Nr 101 poz. 926 z późn. zmianami),
- 9) rozporządzenie Rady (Europejskiej Wspólnoty Gospodarczej) Nr 1408/71 z dnia 14 czerwca 1971 roku w sprawie stosowania systemów zabezpieczenia społecznego do pracowników najemnych, osób pracujących na własny rachunek i członków ich rodzin, przemieszczających się w granicach wspólnoty (Dz. Urz. WE L 149 z 5 lipca 1971 r., ze zm.),
- 10) rozporządzenie Rady (Europejskiej Wspólnoty Gospodarczej) Nr 574/72, z dnia 21 marca 1972 roku dotyczące wykonania rozporządzenia Rady (EWG) Nr 1408/71 w sprawie stosowania systemów zabezpieczenia społecznego do pracowników najemnych, osób pracujących na własny rachunek oraz do członków ich rodzin przemieszczających się w obrębie Wspólnoty (Dz. Urz. WE L Nr 74 z 27 marca 1972r., ze zm.),
- 11) decyzja Nr 207 z dnia 07.04.2006r., dotycząca interpretacji art. 76 i art. 79, ust. 3 Rozporządzenia (EWG) Nr 1408/71 oraz art. 10, ust. 1 Rozporządzenia (EWG) Nr 574/72 dotyczących kumulacji świadczeń i zasiłków rodzinnych,
- 12) decyzja Nr 201 z dnia 15.12.2004r. w sprawie wzorów formularzy niezbędnych do stosowania rozporządzeń Rady (EWG) Nr 1408/71 i EWG Nr 574/72 (seria E 400),
- 13) decyzja Nr 202 z dnia 17.03.2005r. w sprawie wzorów formularzy niezbędnych do stosowania rozporządzeń Rady (EWG) Nr 1408/71 i (EWG) Nr 574/72 (seria E 001, E 101, E 102, E 103, E 104, E 106, E 107, E 108, E 109, E 112, E 115, E 116, E 117, E 118, E 120, E 121, E 123, E 124, E 125, E 126 oraz E 127),
- 14) decyzja Nr 142 z dnia 13.02.1990r., dotycząca stosowania artykułów 73, 74 i 75 Rozporządzenia (EWG) Nr 1408/71,
- 15) rozporządzenie Parlamentu Europejskiego i Rady (WE) Nr 883/2004 z dnia 29 kwietnia 2004 r. w sprawie koordynacji systemów zabezpieczenia społecznego,
- 16) rozporządzenie Parlamentu Europejskiego i Rady (WE) nr 987/2009 z dnia 16 września 2009r. dotyczące wykonywania rozporządzenia (WE) nr 883/2004 w sprawie koordynacji systemów zabezpieczenia społecznego (Dziennik Urzędowy Unii Europejskiej Nr L 284/1 z 30 października 2009r.),
- 17) rozporządzenie Parlamentu Europejskiego i Rady (WE) nr 988/2009 z dnia 16 września 2009r. zmieniające rozporządzenie (WE) nr 883/2004 w sprawie koordynacji systemów zabezpieczenia społecznego oraz określające treść załączników (Dziennik Urzędowy Unii Europejskiej Nr L 284/43 z 30 października 2009r.),
- 18) decyzja nr A1 z dnia 12 czerwca 2009 r. w sprawie ustanowienia procedury dialogu i koncyliacji w zakresie ważności dokumentów, określenia ustawodawstwa właściwego oraz udzielania świadczeń na mocy rozporządzenia Parlamentu Europejskiego i Rady (WE) nr 883/2004,
- 19) decyzja nr A2 z dnia 12 czerwca 2009 r. dotycząca wykładni art. 12 rozporządzenia Parlamentu Europejskiego i Rady (WE) nr 883/2004 w sprawie ustawodawstwa

- mającego zastosowanie do pracowników delegowanych i osób wykonujących pracę na własny rachunek, tymczasowo pracujących poza państwem właściwym,
- 20) decyzja nr E1 z dnia 12 czerwca 2009 r. w sprawie praktycznych porozumień dotyczących okresu przejściowego dla wymiany danych drogą elektroniczną, o której mowa w art. 4 rozporządzenia Parlamentu Europejskiego i Rady (WE) nr 987/2009,
  - 21) decyzja nr F1 z dnia 12 czerwca 2009 r. dotycząca wykładni art. 68 rozporządzenia Parlamentu Europejskiego i Rady (WE) nr 883/2004 odnoszącego się do zasad pierwszeństwa w przypadku zbiegu praw do świadczeń rodzinnych,
  - 22) decyzja nr H1 z dnia 12 czerwca 2009 r. dotycząca zasad przechodzenia od rozporządzeń Rady (EWG) nr 1408/71 i (EWG) nr 574/72 do rozporządzeń Parlamentu Europejskiego i Rady (WE) nr 883/2004 i (WE) nr 987/2009 oraz stosowania decyzji i zaleceń Komisji Administracyjnej ds. Koordynacji Systemów Zabezpieczenia Społecznego,
  - 23) decyzja nr H3 z dnia 15 października 2009 r. dotycząca daty, którą bierze się pod uwagę przy ustalaniu kursu wymiany, o którym mowa w art. 90 rozporządzeń Parlamentu Europejskiego i Rady (WE) nr 987/2009.

#### §4.

Do podstawowego zakresu działania **Wieloosobowego stanowiska ds. Programu Operacyjnego Kapitał Ludzki** w szczególności należy:

- 1) Opracowanie projektu w ramach Priorytetu VII Promocja integracji społecznej PO KL, Działania 7.1 Rozwój i upowszechnianie aktywnej integracji, Poddziałania 7.1.3 Podnoszenie kwalifikacji kadr pomocy i integracji społecznej,
- 2) Sprawowanie bieżącego nadzoru nad realizacją szkoleń w zakresie obowiązków wykonawców wynikających z umów oraz bieżąca analiza ocen uczestników szkoleń, celem wczesnego wykrywania nieprawidłowości ich eliminowania,
- 3) Obsługa finansowa projektu systemowego w tym: kontrola merytoryczna i finansowa dokumentów finansowych oraz kontrola wydatków bieżących zgodnie ze szczegółowym budżetem projektu; opracowywanie planów finansowych oraz bieżące korygowanie, okresowe analizy wykorzystania środków finansowych,
- 4) Sporządzanie wniosków o płatność wraz z przygotowaniem niezbędnej dokumentacji stanowiącej załączniki do wniosku,
- 5) Przygotowanie bilansu realizacji projektu systemowego w ujęciu rocznym,
- 6) Sporządzenie, na podstawie informacji przekazanych przez samorządy powiatowe i gminne, bilansu potrzeb w zakresie pomocy społecznej oraz propozycji szkoleń, niezbędnych do wypracowania koncepcji projektu systemowego,
- 7) Współpraca z Oddziałem Zamówień Publicznych w zakresie realizacji procedur zamówień publicznych, ocena ofert pod względem spełnienia wymogów formalnych, sporządzanie informacji dla Działu Zamówień Publicznych, przygotowywanie dokumentów zgodnych z PZP dotyczących realizacji projektu systemowego, praca w Komisjach przetargowych, opracowywanie prognoz do planu zamówień publicznych



Urzędu Marszałkowskiego w oparciu o plan finansowy projektu ROPS, przygotowywanie uzupełnień i korekt,

- 8) Redagowanie i prowadzenie strony internetowej projektu systemowego, zamieszczanie zaproszeń i opisów realizowanych szkoleń, publikacja raportów, zdjęć i materiałów szkoleniowych,
- 9) Przygotowanie materiałów informacyjnych do emisji spotów reklamowych w radio i telewizji dotyczących realizacji projektu systemowego,
- 10) Przygotowanie regulaminu rekrutacji oraz rekrutacja uczestników szkoleń realizowanych w ramach projektu systemowego; tworzenie list obecności, list rezerwowych oraz list osób niezakwalifikowanych na proponowane formy wsparcia w systemie pozaszkolnym i szkolnym,
- 11) Organizowanie sekretariatu szkoleń, przygotowanie materiałów piśmienniczych dla uczestników szkoleń, bieżący nadzór i kontrola realizacji,
- 12) Przygotowywanie materiałów do opracowania biuletynów informacyjnych w ramach realizacji projektu systemowego,
- 13) Realizacja bieżących zakupów na potrzeby działalności Zespołu ds. POKL,
- 14) Zbieranie i agregowanie danych osobowych uczestników szkoleń, administrowanie bazą danych PEFS,
- 15) Przygotowanie raportów z realizacji projektu systemowego,
- 16) Opracowywanie bieżących informacji związanych z realizacją projektu systemowego ROPS, na potrzeby Zarządu Województwa oraz Komisji problemowych Sejmiku Województwa.

**Podstawa prawna:**

- 1) ustawa z dnia 5 czerwca 1998 r. o samorządzie województwa (Dz. U. z 2001 r. Nr 142 poz. 1590 z późn.zm.),
- 2) ustawa z dnia 6 grudnia 2006 r. o zasadach prowadzenia polityki rozwoju (Dz. U. z 2009 r. nr 84, poz.712 z późn. zm.),
- 3) Ustawa z dnia 27 sierpnia 2009 r. o finansach publicznych (Dz. U. Nr 157, poz.1240 z późn. zm.),
- 4) „Zasady przygotowania, realizacji i rozliczania projektów systemowych Ośrodków Pomocy Społecznej, Powiatowych Centrów Pomocy Rodzinie oraz Regionalnego Ośrodka Polityki Społecznej w ramach Programu Operacyjnego Kapitał Ludzki 2007 – 2013”  
Zasady zostały opracowane na podstawie następujących aktów prawnych:
  - a) rozporządzenie Rady (WE) nr 1083/2006 z dnia 11 lipca 2006 r. ustanawiające przepisy ogólne dotyczące Europejskiego Funduszu Rozwoju Regionalnego, Europejskiego Funduszu Społecznego oraz Funduszu Spójności i uchylające rozporządzenie (WE) nr 1260/1999 (DZ. U. UE z dnia 31 lipca 2006 r., L 210/25) zwane dalej „rozporządzeniem ogólnym”;

- b) rozporządzenie Komisji (WE) nr 1828/2006 z dnia 8 grudnia 2006 r. ustanawiające szczegółowe zasady wykonywania Rozporządzenia Rady (WE) nr 1083/2006 z dnia 11 lipca 2006 r. ustanawiającego szczegółowe przepisy ogólne dotyczące Europejskiego Funduszu Rozwoju Regionalnego, Europejskiego Funduszu Społecznego oraz Funduszu Spójności i uchylającego rozporządzenie (WE) nr 1260/1999 (DZ.U UE z dnia 27 grudnia 2006 r., L 371/1) zwane dalej „rozporządzeniem implementacyjnym”;

oraz następujących dokumentów:

- a) Program Operacyjny Kapitał Ludzki, zaakceptowany przez Radę Ministrów i przyjęty przez Komisję Europejską;
- b) Szczegółowy Opis Priorytetów Programu Operacyjnego Kapitał Ludzki, zatwierdzony przez Instytucję Zarządzającą PO KL;
- c) Wytyczne w zakresie kwalifikowania wydatków w ramach Programu Operacyjnego Kapitał Ludzki
- d) Zasady przygotowania, realizacji i rozliczania projektów systemowych OPS, PCPR i ROPS w ramach PO KL

## §5

Do podstawowego zakresu działania **Wieloosobowego stanowiska ds. Obserwatorium Integracji Społecznej** w szczególności należy:

- 1) Monitoring zjawisk problemów społecznych występujących w regionie oraz monitoring działalności instytucji sprzyjających aktywnej integracji.
- 2) Prowadzenie badań społecznych oraz gromadzenie danych nt. problemów społecznych występujących w środowiskach lokalnych, które będą mogły być wykorzystane w opracowaniu lokalnych strategii rozwiązywania problemów społecznych.
- 3) Monitoring i aktualizacja Strategii Polityki Społecznej Województwa Świętokrzyskiego.
- 4) Opracowywanie i monitoring wojewódzkich Programów z zakresu polityki społecznej.
- 5) Organizowanie procesu konsultacji społecznych dokumentów strategicznych i programowych.
- 6) Przygotowywanie materiałów do Biuletynu Obserwatorium Integracji Społecznej.
- 7) Organizowanie regionalnych konferencji w obszarze aktywnej integracji społecznej.
- 8) Upowszechnianie innowacyjnych i skutecznych rozwiązań w zakresie pomocy i integracji społecznej.
- 9) Zbieranie i udostępnianie istniejących opracowań, raportów, danych dotyczących aktywnej integracji.

10) Badanie potrzeb szkoleniowych oraz informacyjnych kadr pomocy i integracji społecznej.

11) Prowadzenie baz danych instytucji oraz organizacji działających w obszarze pomocy i integracji społecznej.

**Podstawa prawna:**

- 1) Ustawa z dnia 5 czerwca 1998r. o samorządzie województwa (t.j. Dz. U. z 2001r. Nr 142 poz. 1590 z późniejszymi zmianami).
- 2) Ustawa z dnia 12 marca 2004r. o pomocy społecznej (t.j. Dz. U. z 2009r. Nr 175, poz.1362 z późn. zmianami).
- 3) Ustawa z dnia 27 sierpnia 2009 r. o finansach publicznych (Dz. U. Nr 157, poz.1240 z późn. zm.).
- 4) Ustawa z dnia 14 czerwca 1960 r. Kodeksu Postępowania Administracyjnego (t. j. Dz. U. z 2000 r. Nr 98 poz. 1071z późniejszymi zmianami).
- 5) Ustawa z dnia 16 listopada 2006 r. o opłacie skarbowej (Dz. U. Nr 225, poz. 1635 z późn. zm.).

§6

Traci moc Zarządzenie Nr 14/12 Marszałka Województwa Świętokrzyskiego z dnia 5 marca 2012r. w sprawie szczegółowych zasad funkcjonowania oraz zakresu działania Regionalnego Ośrodka Polityki Społecznej.

§7

Wykonanie Zarządzenia powierza się Dyrektorowi Regionalnego Ośrodka Polityki Społecznej.

*Marszałek Województwa Świętokrzyskiego*

*Adam Jarubas*

**Sekretarz Województwa**

*Antos*

*Barb Green*

*Barb Green*

*Jakub Pawelec*

*Jakub Pawelec*

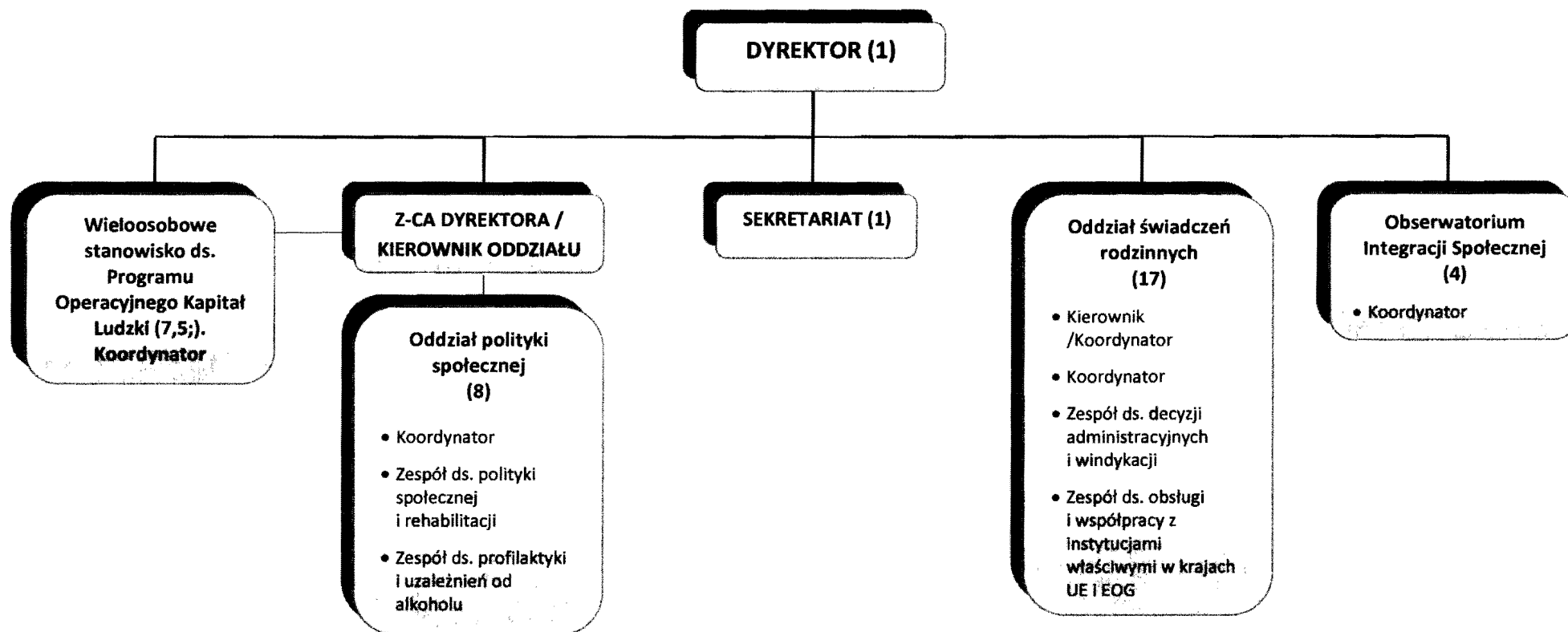
**Radca Prawny**

**Urzędu Marszałkowskiego**

*Antos*

Załącznik do  
Zarządzenia Nr...  
Marszałka Województwa  
Świętokrzyskiego  
z dnia... 12 listopada 2012 r.

**Regionalny Ośrodek Polityki Społecznej**  
(39,5)



Zatwierdzam: