

Uchwała Nr 761/08
Zarządu Województwa Świętokrzyskiego
z dnia 20 lutego 2008 r.

w sprawie przyjęcia Planu ewaluacji Regionalnego Programu Operacyjnego Województwa Świętokrzyskiego na lata 2007 – 2013

Na podstawie art. 47 ust. 3 i art. 48 ust. 1 Rozporządzenia Rady (WE) nr 1083/2006 z 11 lipca 2006r. ustanawiającego ogólne przepisy dotyczące Europejskiego Funduszu Rozwoju Regionalnego, Europejskiego Funduszu Społecznego oraz Funduszu Spójności i uchylające Rozporządzenie (WE) nr 1260/1999 (Dz. U. UE L210/25 z dnia 31 lipca 2006r.) oraz art. 26 ust. 1 pkt 12 ustawy o zasadach prowadzenia polityki rozwoju z dnia 6 grudnia 2006r. (Dz. U. Nr 227, poz. 1658 z późn. zm.), w związku z wytycznymi nr 6 w zakresie ewaluacji programów operacyjnych na lata 2007-2013 zatwierdzonymi przez Ministra Rozwoju Regionalnego w dniu 30 maja 2007r. (MRR/H/6(1)05/2007) oraz Regionalnym Programem Operacyjnym Województwa Świętokrzyskiego na lata 2007-2013 zatwierdzonym przez Komisję Europejską w dniu 21 grudnia 2007r. i przyjętym Uchwałą nr 689/07 Zarządu Województwa Świętokrzyskiego z 21 grudnia 2007r. w sprawie przyjęcia Regionalnego Programu Operacyjnego Województwa Świętokrzyskiego na lata 2007-2013, uchwała się, co następuje:

§ 1

Przyjmuje się Plan ewaluacji Regionalnego Programu Operacyjnego Województwa Świętokrzyskiego na lata 2007 – 2013, stanowiący załącznik do niniejszej uchwały.

§ 2

Wykonanie uchwały powierza się Marszałkowi Województwa Świętokrzyskiego.

§ 3

Uchwała wchodzi w życie z dniem podjęcia.

Marszałek Województwa

Adam Jarubas



PROGRAM REGIONALNY
NARODOWA STRATEGIA SPÓJNOŚCI

Zarząd Województwa Świętokrzyskiego

***PLAN EWALUACJI
REGIONALNEGO PROGRAMU OPERACYJNEGO
WOJEWÓDZTWA ŚWIĘTOKRZYSKIEGO
NA LATA 2007 – 2013***

SPIS TREŚCI

WSTĘP.....	4
1. Definicja oraz zakres ewaluacji w okresie programowania 2007 - 2013.....	5
2. Charakterystyka Regionalnego Programu Operacyjnego Województwa Świętokrzyskiego na lata 2007 – 2013	7
3. Organizacja procesu ewaluacji RPOWŚ na lata 2007 - 2013	20
3.1. Instytucje zaangażowane w proces ewaluacji, ich rola oraz zakres kompetencji i zadań	20
3.2. Pracownicy włączeni bezpośrednio w proces ewaluacji.....	27
3.3. Źródła finansowania działań związanych z ewaluacją.....	28
4. Strategiczne obszary badań ewaluacyjnych RPOWŚ na lata 2007 - 2013	28
5. Opis innych działań związanych z budową potencjału ewaluacyjnego.....	32

WSTĘP

Komisja Europejska przyznając państwom członkowskim środki finansowe na realizację programów operacyjnych jednocześnie zobowiązała je do przeprowadzenia ewaluacji, to jest do oceny lub próby zmierzenia w sposób obiektywny oddziaływania tych programów na społeczeństwo oraz rozwój regionalny.

Obowiązek przeprowadzania ewaluacji wykorzystania pomocy finansowej przyznanej ze środków Unii Europejskiej wynika z *Rozporządzenia Rady (WE) nr 1083/2006 z dnia 11 lipca 2006 r. ustanawiającego przepisy ogólne dotyczące Europejskiego Funduszu Rozwoju Regionalnego, Europejskiego Funduszu Społecznego oraz Funduszu Spójności i uchylającego rozporządzenie (WE) nr 1260/1999.*

Plan Ewaluacji Regionalnego Programu Operacyjnego Województwa Świętokrzyskiego na lata 2007 – 2013 to dokument określający strategiczne obszary badań ewaluacyjnych oraz wskazujący sposób organizacji procesu ewaluacji.

Niniejszy *Plan Ewaluacji*, przygotowany przez Zarząd Województwa Świętokrzyskiego – Instytucję Zarządzającą Regionalnym Programem Operacyjnym Województwa Świętokrzyskiego na lata 2007-2013, zawiera charakterystykę Regionalnego Programu Operacyjnego Województwa Świętokrzyskiego na lata 2007 – 2013, określa sposób organizacji procesu ewaluacji oraz inne działania związane z badaniami ewaluacyjnymi.

Uzupełnieniem *Planu Ewaluacji RPOWŚ 2007 – 2013* będą sporządzane corocznie, bardziej szczegółowe *Okresowe Plany Ewaluacji RPOWŚ 2007 – 2013* zawierające listę badań ewaluacyjnych planowanych do realizacji w roku następnym.

1. Definicja oraz zakres ewaluacji w okresie programowania 2007 - 2013

Ewaluacja definiowana jest jako ocena wartości interwencji publicznej dokonana przy uwzględnieniu odpowiednich kryteriów. Głównymi kryteriami, stosowanymi przy ewaluacji RPOWŚ są:

- skuteczność – kryterium, które pozwala sprecyzować, do jakiego stopnia cele przedsięwzięcia zdefiniowane na etapie programu zostały osiągnięte;
- efektywność – kryterium pozwalające ocenić poziom „ekonomiczności” programu;
- użyteczność – kryterium pozwalające ocenić, do jakiego stopnia oddziaływanie programu odpowiada potrzebom grupy docelowej;
- trafność – kryterium pozwalające ocenić w jakim stopniu cele programu odpowiadają potrzebom i priorytetom na danym poziomie analizy;
- trwałość – kryterium pozwalające ocenić na ile można się spodziewać, że pozytywne zmiany wywołane oddziaływaniem programu będą trwać po jego zakończeniu.

Zgodnie z art. 47 Rozporządzenia Rady (WE) nr 1083/2006 ewaluacja ma na celu poprawę: „jakości, skuteczności i spójności pomocy funduszy oraz strategii i realizacji programów operacyjnych w odniesieniu do konkretnych problemów strukturalnych dotyczących dane państwa członkowskie i regiony z jednoczesnym uwzględnieniem celu w postaci trwałego rozwoju i właściwego prawodawstwa wspólnotowego dotyczącego oddziaływania na środowisko oraz strategicznej oceny oddziaływania na środowisko”.

Badania ewaluacyjne mogą być przeprowadzane na różnym etapie realizacji programu. Ze względu na czas realizacji ewaluacji wyróżniamy:

- ewaluację *ex – ante* (przeprowadzana przed rozpoczęciem) stanowiącą instrument ułatwiający podejmowanie spójnych decyzji, pomocną w zdefiniowaniu wskaźników niezbędnych dla monitoringu procesu wdrażania oraz będącą pewnego rodzaju zestawieniem kontrolno – monitoringowym dla programu¹;

¹ Ewaluacja *ex-ante* - ewaluacja przeprowadzana przed rozpoczęciem realizacji programu. Jej podstawowym zadaniem jest zweryfikowanie długoterminowych efektów wsparcia, zawartych w przygotowanych dokumentach programowych. Zasadniczym celem tej ewaluacji jest zwiększenie jakości dokumentów programowych poprzez udział w procesie programowania podmiotu niezależnego od instytucji programującej. Ewaluacja *ex-ante* ma zapewnić, iż środki przeznaczane na realizację programu operacyjnego zostaną wykorzystane w sposób gwarantujący osiągnięcie najlepszych efektów.

- ewaluację *on – going* (przeprowadzaną w trakcie, na bieżąco), która jest instrumentem obserwacji sposobu działania podmiotów uczestniczących we wdrażaniu (wspomaga monitoring programu) oraz jest narzędziem umożliwiającym wprowadzenie odpowiednich modyfikacji w trakcie realizacji programu²;
- ewaluację *ex – post* (przeprowadzaną po zakończeniu realizacji programu) podsumowującą całość danych i pozwalającą stwierdzić czy założone cele zostały osiągnięte³.

Z uwagi na fakt, iż ewaluacja *ex – ante* RPOWŚ na lata 2007 – 2013 została przeprowadzona na zlecenie Ministerstwa Rozwoju Regionalnego przez firmę doradczą WYG International sp. z o. o. w Warszawie, a ewaluacja *ex – post* będzie realizowana przez Komisję Europejską we współpracy z Instytucją Zarządzającą RPOWŚ na lata 2007 - 2013⁴, niniejszy Plan Ewaluacji koncentruje się głównie na określeniu obszarów strategicznych dla przeprowadzenia ewaluacji *on – going*.

Ewaluacje RPOWŚ będą przeprowadzane, m.in. w przypadku gdy monitorowanie ujawni znaczące odchylenia od założonych pierwotnie celów, gdy zostanie złożony wniosek o dokonanie przeglądu programu operacyjnego lub jego części⁵ oraz każdorazowo gdy IZ uzna to za użyteczne z punktu widzenia zarządzania. Ewaluacje programu będą również miały charakter ewaluacji strategicznych, tj. dotyczących oceny programu, jak i poszczególnych osi priorytetowych w odniesieniu do celów społeczno – gospodarczych oraz kwestii i polityk horyzontalnych.

Za realizację ewaluacji na poziomie Regionalnego Programu Operacyjnego Województwa Świętokrzyskiego na lata 2007 – 2013 odpowiedzialna jest Instytucja Zarządzająca RPOWŚ. W celu zapewnienia prawidłowej realizacji tego procesu w ramach IZ RPOWŚ proces ewalu-

² Ewaluacja *on-going* - ewaluacja dokonywana w trakcie realizowania programu. Jej celem jest oszacowanie stopnia osiągnięcia zakładanych celów programu, zwłaszcza pod względem dostarczonych produktów i osiągniętych rezultatów oraz określenie trafności zamierzeń w stosunku do aktualnych trendów społeczno-gospodarczych. Wyniki ewaluacji *on-going* służą ewentualnym modyfikacjom programu.

³ Ewaluacja *ex-post* - ewaluacja dokonywana po zakończeniu realizacji programu, której głównym celem jest określenie jego długotrwałych efektów, w tym wielkości zaangażowanych środków, skuteczności i efektywności pomocy. Głównym celem ewaluacji końcowej jest przede wszystkim dostarczenie informacji na temat długotrwałych efektów, powstałych w wyniku wdrażania danego programu, wraz ze sformułowaniem wniosków dotyczących kierunku polityki strukturalnej.

⁴ Zgodnie z Rozporządzeniem Rady (WE) nr 1083/2006 z dnia 11 lipca 2006 r. ustanawiającym przepisy ogólne dotyczące Europejskiego Funduszu Rozwoju Regionalnego, Europejskiego Funduszu Społecznego oraz Funduszu Spójności i uchylające rozporządzenie (WE) nr 1260/1999, Tytuł IV, Rozdział I, Artykuł 48 i 49.

⁵ W myśl zapisów Artykułu 33 Rozporządzenia Rady (WE) nr 1083/2006.

acji będzie przeprowadzany w Departamencie Rozwoju Regionalnego - Oddział Programowania Strategicznego i Analiz, w Zespole zwanym dalej Jednostką Ewaluacyjną. Współpracować z nim będzie Oddział Zarządzania RPO. Dla zachowania niezależności opinii i obiektywności wyników ewaluacji będą zlecane na zewnątrz. Ewaluacje wewnętrzne natomiast będą wyłącznie ich uzupełnieniem.

Ewaluacja RPOWŚ będzie przeprowadzana na podstawie *Planu Ewaluacji Regionalnego Programu Operacyjnego Województwa Świętokrzyskiego na lata 2007 – 2013*, którego celem jest wskazanie obszarów strategicznych badań ewaluacyjnych oraz sposobu organizacji procesu ewaluacji.

Uzupełnieniem *Planu Ewaluacji RPOWŚ na lata 2007 – 2013* będą okresowe plany ewaluacji sporządzane do 31 grudnia każdego roku, w oparciu o zidentyfikowane tematy badań ewaluacyjnych oraz zawierające listę badań ewaluacyjnych planowanych do przeprowadzenia w roku następnym.

2. Charakterystyka Regionalnego Programu Operacyjnego Województwa Świętokrzyskiego na lata 2007 – 2013

Regionalny Program Operacyjny Województwa Świętokrzyskiego na lata 2007 – 2013 (RPOWŚ 2007 – 2013) przygotowany został przez Zarząd Województwa Świętokrzyskiego, który pełni funkcję Instytucji Zarządzającej Programem. Podstawowym źródłem finansowania RPOWŚ 2007 – 2013 są środki Europejskiego Funduszu Rozwoju Regionalnego, któremu towarzyszy wkład krajowy, zarówno publiczny, jak i prywatny. Z tego względu cele programu wpisują się w szersze ramy polityki spójności Unii Europejskiej. Na poziomie krajowym polityka rozwoju skoncentrowana została wokół Narodowych Strategicznych Ram Odniesienia 2007 – 2013, które realizowane są poprzez programy operacyjne. RPOWŚ 2007 – 2013 w pełni wpisuje się w cele NSRO 2007 – 2013.

Na finansowanie Regionalnego Programu Operacyjnego Województwa Świętokrzyskiego na lata 2007 – 2013 przeznaczono środki EFRR w wysokości **725 807 266 EUR**. Wydaniu tych pieniędzy w województwie przyświecać ma nadrzędny cel, którym jest *poprawa warunków sprzyjających budowie konkurencyjnej i generującej nowe miejsca pracy regionalnej gospodarki*. Cel ten jest uzupełniony poprzez sześć celów szczegółowych. Zbadanie, czy udało się osiągnąć te cele, możliwe będzie dzięki założonym w dokumencie wskaźnikom realizacji celów RPOWŚ 2007 – 2013. Dla każdego wskaźnika oszacowano wartość docelową, którą planuje się osiągnąć dzięki pełnemu wydatkowaniu środków Programu do roku 2015. Poszczególne projekty, finansowane w ramach Programu, powinny przysłużyć się do uzyskania

ostatecznego efektu, w postaci silnej gospodarki regionu, o wysokim potencjale innowacyjnym, tworzącej nowe miejsca pracy, dzięki czemu w efekcie podniesie się standard życia mieszkańców województwa świętokrzyskiego.

Pierwsza część programu poświęcona jest opisowi stanu, w jakim znajduje się województwo. Dokonano identyfikacji głównych problemów i słabych stron regionu, jak również tkwiącego w nim potencjału. Ponadto podjęto próbę prognozy stojących przed Świętokrzyskim szans i zagrożeń. Z analizy tej wynika, że region należy do słabszych ekonomicznie części naszego kraju, z niskim poziomem dochodów mieszkańców, niekorzystną strukturą gospodarki oraz niedoinwestowanym i mało innowacyjnym sektorem przedsiębiorstw. Rodzime firmy charakteryzują się najniższymi w kraju nakładami inwestycyjnymi oraz niższymi od przeciętnej środkami na rozwój technologiczny i badania. Ponadto dostęp do kapitału dla podmiotów gospodarczych jest wciąż niewystarczający.

Region świętokrzyski jest jednym z najmniej zurbanizowanych w kraju, świętokrzyskie miasta są relatywnie biedne i niedoinwestowane, przez co nie są w stanie wystarczająco wpływać na dynamikę rozwoju województwa.

Kolejną słabą stroną regionu jest zły stan infrastruktury technicznej, negatywnie oddziałujący na możliwość pozyskiwania inwestorów zewnętrznych. System transportowy często określany jest mianem krwioobiegu gospodarki. Brak szybkiego połączenia z krajowymi ośrodkami wzrostu, jakość i parametry dróg oraz linii kolejowych niedostosowane do wysokiego natężenia ruchu, są jednymi z istotniejszych czynników hamujących wzrost gospodarczy województwa. Podobnie niekorzystnie kształtuje się obraz regionu pod względem stanu infrastruktury ochrony środowiska oraz infrastruktury społecznej. Ma to tym większe znaczenie, że Świętokrzyskie aspiruje do miana regionu turystycznego, szczycąc się bogactwem zabytków, atrakcyjnymi walorami przyrodniczymi oraz warunkami do rozwoju lecznictwa uzdrowiskowego.

W RPOWŚ 2007-2013 opisane zostały również silne strony województwa, dające podstawę do wzrostu gospodarczego. Do takich endogenicznych czynników rozwoju zaliczyć trzeba przede wszystkim bogatą bazę surowców mineralnych, stanowiącą bazę dla dobrze rozwiniętego przemysłu produkcji materiałów budowlanych oraz usługowych firm budowlanych. Dość do tego należy długie tradycje związane z hutnictwem, odlewnictwem, przemysłem maszynowym oraz, jak wspomniano, wydobyciem i przetwórstwem surowców mineralnych.

Atrakcyjność środowiska naturalnego w regionie w połączeniu z bogactwem obiektów dziedzictwa kulturowego stwarza dogodne warunki do rozwoju różnych gałęzi turystyki przyjazdowej. Konieczna staje się, w tym kontekście, zdecydowana poprawa jakości infrastruktury okołoturystycznej, w tym bazy noclegowej, parkingów, systemów informacji turystycznej itp.

W ciągu ostatnich kilku lat na potentata branży wystawienniczej wyrosły Targi Kielce, ustępujące pod względem posiadanej powierzchni i liczby organizowanych imprez tylko Targom Poznańskim. Działalność Targów oddziałuje pozytywnie na inne działy gospodarki, regionu, np. spowodowała szybki przyrost miejsc noclegowych w Kielcach.

Niewystarczająca jakość infrastruktury komunikacyjnej niweluje, niestety, pozytywne aspekty płynące z korzystnego położenia województwa świętokrzyskiego, w niewielkiej odległości od największych miast – Warszawy, Krakowa, czy Łodzi.

Diagnoza stanu regionu dała podstawę do określenia najbardziej odpowiedniego sposobu wydatkowania zaplanowanych środków pomocowych. Na sposób podziału alokacji w RPOWŚ 2007 – 2013, oprócz wniosków płynących z diagnozy, duży wpływ miały zobowiązania Polski, względem Unii Europejskiej, dotyczące realizacji założeń Strategii Lizbońskiej. Z tego względu duży nacisk położono na działania skierowane na pomoc przedsiębiorcom i otoczeniu biznesu, jednostkom badawczo-rozwojowym oraz budowę infrastruktury społeczeństwa informacyjnego.

Kolejna część Programu służy przedstawieniu rozwiązań, które mają zapewnić województwu dynamiczny i zrównoważony rozwój. Na bazie wniosków, wysnutych z diagnozy stanu regionu, zaplanowano wdrożenie siedmiu **osi priorytetowych** (listę tych osi przedstawiono poniżej), w ramach których finansowanie znajdą zgłaszane przez Beneficjentów **projekty**. W opracowanym na potrzeby wdrażania programu *Szczegółowym opisie osi priorytetowych (Uszczegółowieniu)* każda oś podzielona została na działania, stanowiące spójny zbiór podobnych tematycznie typów projektów. W Uszczegółowieniu znalazł się również opis zakresu interwencji poszczególnych osi priorytetowych oraz wyczerpujące informacje na temat poszczególnych działań.

Osie priorytetowe RPOWŚ 2007 – 2013

- Oś priorytetowa 1. *Rozwój przedsiębiorczości,*
- Oś priorytetowa 2. *Wsparcie innowacyjności, budowa społeczeństwa informacyjnego oraz wzrost potencjału inwestycyjnego regionu,*
- Oś priorytetowa 3. *Podniesienie jakości systemu komunikacyjnego regionu,*
- Oś priorytetowa 4. *Rozwój infrastruktury ochrony środowiska i energetycznej,*
- Oś priorytetowa 5. *Wzrost jakości infrastruktury społecznej oraz inwestycje w dziedzictwo kulturowe, turystykę i sport,*
- Oś priorytetowa 6. *Wzmocnienie ośrodków miejskich i rewitalizacja małych miast,*
- Oś priorytetowa 7. *Pomoc techniczna.*

RPOWŚ 2007 – 2013 zawiera opis obowiązków instytucji uczestniczących w realizacji Programu, opis monitorowania, kontroli oraz oceny Programu, jak również zarys schematu przepływów finansowych.

Szczególną uwagę należy zwrócić na opracowany i przedstawiony w Programie system wskaźników, z pomocą których oceniany będzie stan realizacji celów programu. Każdy projekt, który zostanie zrealizowany ze środków RPOWŚ 2007 – 2013, przysłużyć się powinien osiągnięciu zaplanowanej wartości docelowej wskaźników.

Wskaźniki realizacji celów RPOWŚ na lata 2007 – 2013

Cel generalny - POPRAWA WARUNKÓW SPRZYJAJĄCYCH BUDOWIE KONKURENCYJNEJ I GENERUJĄCEJ NOWE MIEJSCA PRACY REGIONALNEJ GOSPODARKI							
Lp.	Wskaźnik	Poziom wskaźnika/ Jednostka miary	Wartość bazowa	Zakładana wartość wskaźnika			Źródło danych/częstotliwość pomiaru
				2010	2013	2015	
1.	Liczba utworzonych miejsc pracy w wyniku realizacji Programu (brutto), w tym: <ul style="list-style-type: none"> dla kobiet, dla mężczyzn. 	Rezultat/ szt.	0*	550 144 406	951 315 636	1512 506 1006	IZ-Beneficjenci/ corocznie
2.	Liczba utworzonych miejsc pracy (netto)	Oddziaływanie/ szt.	0	3701	5285	2225	HER-MIN/corocznie

3.	Wpływ realizacji Programu na zmianę PKB w województwie Świętokrzyskim	Oddziaływanie/ %	0	1,25	2,15	1,30	HER-MIN/corocznie
Cel szczegółowy - Podniesienie poziomu konkurencyjności regionalnej gospodarki poprzez zwiększanie zdolności inwestycyjnej podmiotów gospodarczych							
Oś priorytetowa 1. Rozwój przedsiębiorczości							
<u>Cel osi priorytetowej</u>							
<ul style="list-style-type: none"> • Wzrost konkurencyjności i zdolności inwestycyjnej przedsiębiorstw • Wzmocnienie inwestycyjne instytucji otoczenia biznesu oraz funduszy pożyczkowych i gwarancyjnych. 							
Lp.	Wskaźnik	Poziom wskaźnika/ Jednostka miary	Wartość bazowa	Zakładana wartość wskaźnika w roku			Źródło danych/ częstotliwość pomiaru
				2010	2013	2015	
1.	Liczba projektów z zakresu bezpośredniej pomocy inwestycyjnej dla małych i średnich przedsiębiorstw: W tym: Mikro – do 9 Małe – do 49 Średnie – do 249	Produkt/ szt.	0	300 150 90 60	700 250 300 150	1000 350 450 200	IZ-Beneficjenci/ corocznie
2.	Liczba projektów dotyczących wsparcia IOB oraz funduszy pożyczkowych i gwarancyjnych	Produkt/ szt.	0	16	40	50	IZ-Beneficjenci/ corocznie
3.	Wartość pożyczek i gwarancji udzielonych przez fundusze pożyczkowe i gwarancyjne	Produkt/ mln zł	0	80	130	200	IZ-Beneficjenci/ corocznie
4.	Dodatkowe inwestycje w MŚP wykreowane dzięki wsparciu	Rezultat/ mln euro	0*	18	43	60	IZ-Beneficjenci/ corocznie
5.	Liczba utworzo-	Rezultat/ mln euro	0*				IZ-

	nych miejsc pracy we wspartych MŚP (brutto, zatrudnienie w pełnym wymiarze) w tym:	szt.					Beneficjenci/ corocznie				
								• mężczyźni	500	800	1300
								• kobiety	380	560	900
									120	240	400

Cel szczegółowy - Stworzenie warunków do rozwoju społeczeństwa informacyjnego oraz powiązań między sektorem B+R a gospodarką							
Oś priorytetowa 2. Wsparcie innowacyjności, budowa społeczeństwa informacyjnego oraz wzrost potencjału inwestycyjnego regionu							
<u>Cele osi priorytetowej</u>							
<ul style="list-style-type: none"> • Poprawa powiązań pomiędzy podmiotami działającymi na rzecz innowacyjności i gospodarką, • Tworzenie i rozbudowa sieci teleinformatycznych oraz rozwój systemów usług elektronicznych, w tym dla podmiotów gospodarczych, • Wzrost dostępności kompleksowo wyposażonych terenów inwestycyjnych, • Poprawa wizerunku regionu, jego potencjału gospodarczego i turystycznego. 							
Lp.	Wskaźnik	Poziom wskaźnika/ Jednostka miary	Wartość bazowa	Zakładana wartość wskaźnika w roku			Źródło danych/ częstotliwość pomiaru
				2010	2013	2015	
1.	Liczba projektów z zakresu społeczeństwa informacyjnego, w tym:	Produkt/ szt.	0	6 4	8 6	10 8	IZ- Beneficjenci/ corocznie
2.	Liczba projektów z zakresu B+R realizowanych w małych i średnich przedsiębiorstwach	Produkt/ szt.	0	7	12	20	IZ- Beneficjenci/ corocznie
3.	Liczba projektów współpracy pomiędzy instytucjami produkcyjnymi	Produkt/ szt.	0	3	7	12	IZ- Beneficjenci/ corocznie

	a badawczymi						
4.	Powierzchnia utworzonych terenów inwestycyjnych	Produkt/ha	0	100	170	250	IZ-Beneficjenci/ corocznie
5.	Długość sieci szerokopasmowej	Produkt/km	0	40	60	70	IZ-Beneficjenci/ corocznie
6.	Liczba projektów <ul style="list-style-type: none"> • promujących biznes, przedsiębiorczość i nowe technologie • promujących region jego potencjał gospodarczy, turystyczny i produkty regionalne 	Produkt/szt.	0	2 3	6 5	10 7	IZ-Beneficjenci/ corocznie
7.	Liczba zainstalowanych aplikacji	Produkt/szt.	0	80	150	200	IZ-Beneficjenci/ corocznie
8.	Liczba połączeń do Internetu szerokopasmowego, w tym: <ul style="list-style-type: none"> • Gospodarstwa domowe, • MŚP, • Szkoły. 	Rezultat/szt.	0	5100	1015 0	15200	IZ-Beneficjenci/ corocznie
			0	5000	1000 0	15000	
			0	50		100	
			0	50	80	100	
					70		
9.	Liczba osób, które uzyskały dostęp do szerokopasmowego Internetu w wyniku realizacji projektów	Rezultat/tys. osób	0*	15	30	45	IZ-Beneficjenci/ corocznie
10.	Liczba usług publicznych zrealizowanych on-line	Rezultat/osoba	0	800	900	1000	IZ-Beneficjenci/ co 2 lata

11.	Liczba osób korzystających z usług on-line	Rezultat/ tys. osób	0	80	90	100	IZ- Beneficjen- ci/ co 2 lata
12.	Liczba utworzonych miejsc pracy w zakresie B+R – tylko etaty badawcze (preferowany okres 5 lat po rozpoczęciu projektu),	Rezultat/ szt.	0*	25	50	70	IZ- Beneficjen- ci/ corocznie

Cel szczegółowy - Poprawa jakości systemu komunikacyjnego regionu i jego połączeń z krajowymi i europejskimi korytarzami transportowymi

Oś priorytetowa 3. Podniesienie jakości systemu komunikacyjnego regionu

Cel osi priorytetowej

- Lepsze połączenie systemu komunikacyjnego regionu z krajowymi i europejskimi korytarzami transportowymi,
- Poprawa powiązań komunikacyjnych pomiędzy stolicą regionu i ośrodkami powiatowymi a pozostałymi obszarami województwa,
- Poprawa jakości systemu komunikacyjnego regionu,
- Poprawa bezpieczeństwa ruchu drogowego.

Lp.	Wskaźnik	Poziom wskaźnika/ Jednostka miary	Wartość bazowa	Zakładana wartość wskaźnika w roku			Źródło danych/częstość pomiaru
				2010	2013	2015	
1.	Liczba projektów z zakresu transportu w tym: - drogowego - kolejowego	Produkt/ szt.	0	41 40 1	81 80 1	136 135 1	IZ- Beneficjen- ci/ corocznie
2.	Długość zbudowanych nowych dróg, w tym: wojewódzkich powiatowych gminnych	Produkt/ km	0*	11 0 3 8	22 0 5 17	33 0 8 25	IZ- Beneficjen- ci/ corocznie
3.	Długość zmodernizowanych dróg, w tym: wojewódzkich	Produkt/ km	0*	168 37 32	336 74 65	448 112 84	IZ- Beneficjen- ci/ corocznie

	powiatowych gminnych			99	197	252	
4.	Oszczędność czasu (w euro) na nowowytwarzanych i zmodernizowanych drogach wojewódzkich, powiatowych i gminnych, (w przewozach pasażerskich i towarowych)	Rezultat/ euro	0*	Zostanie oszacowana w 2008 r.			IZ-Beneficjenci/ co 2 lata

Cel szczegółowy - Poprawa stanu środowiska naturalnego województwa							
Oś priorytetowa 4. Rozwój infrastruktury ochrony środowiska i energetycznej							
<u>Cele osi priorytetowej</u>							
<ul style="list-style-type: none"> • Poprawa dostępności mieszkańców do infrastruktury ochrony środowiska i energetycznej oraz poprawa efektywności systemów infrastruktury z tego zakresu, • Poprawa stanu środowiska naturalnego, zapobieganie jego degradacji. 							
Lp.	Wskaźnik	Poziom wskaźnika/ Jednostka miary	Wartość bazowa	Zakładana wartość wskaźnika w roku			Źródło danych/częstotliwość pomiaru
				2010	2013	2015	
1.	Liczba projektów z zakresu ochrony środowiska w tym: - gospodarki odpadami, - poprawy jakości powietrza, - gospodarki wodno-kanalizacyjnej	Produkt/ szt.	0	17 4 3 10	29 5 4 20	43 6 5 32	IZ-Beneficjenci/ corocznie
2.	Liczba projektów z zakresu energii w tym: • energii odnawialnej	Produkt/ szt.	0	6 5	12 10	19 15	IZ-Beneficjenci/ corocznie
3.	Liczba projektów z zakresu	Produkt/ szt.	0	1	1	2	IZ-Beneficjen-

	zapobiegania zagrożeniom przyrodniczym						ci/ corocznie
4.	Liczba osób przyłączonych do wodociągu w wyniku realizacji projektów	Rezultat/ osoba	0*	2000	3500	5500	IZ- Beneficjen- ci/ corocznie
5.	Liczba osób przyłączonych do kanalizacji w wyniku realizacji projektów	Rezultat/ osoba	0*	2000	2000	4000	IZ- Beneficjen- ci/ corocznie
6.	Potencjalna wytworzona moc zainstalowana z odnawialnych źródeł energii uzyskana w wyniku realizacji projektów	Rezultat/ MWh	0*	0,3	0,7	1,5	IZ- Beneficjen- ci/ corocznie
7.	Liczba osób zabezpieczonych przed powodzią	Rezultat/ osoba	0*	5000	5000	10000	IZ- Beneficjen- ci/ corocznie
8.	Liczba osób objętych selektywną zbiórką odpadów w wyniku realizacji projektów	Rezultat/ osoba	0*	1000 00	1400 00	150000	IZ- Beneficjen- ci/ corocznie
9.	Powierzchnia zrehabilitowana/odzyskana	Rezultat/ m ²	0*	2	3	8	IZ- Beneficjen- ci/ corocznie

Cel szczegółowy - Zapewnienie dostępu do wysokiej jakości usług publicznych i zasobów dziedzictwa kulturowego

Oś priorytetowa 5. Wzrost jakości infrastruktury społecznej, oraz inwestycje w dziedzictwo kulturowe, turystykę i sport

Cele osi priorytetowej

- Poprawa jakości infrastruktury ochrony zdrowia,
- Doskonalenie regionalnej infrastruktury edukacyjnej,
- Tworzenie warunków dla rozwoju kultury, sportu i turystyki jako elementów tożsamości regionalnej i form aktywności społeczno-zawodowej ludności,
- Poprawa dostępu do obiektów dziedzictwa kulturowego, turystycznych i sportowych oraz zmniejszenie różnic w tym zakresie pomiędzy regionem świętokrzyskim a innymi regionami.

Lp.	Wskaźnik	Poziom wskaźnika/ Jednostka miary	Wartość bazowa	Zakładana wartość wskaźnika w roku			Źródło danych/ częstotliwość pomiaru
				2010	2013	2015	
1.	Liczba projektów z zakresu infrastruktury edukacyjnej	Produkt/ szt.	0	11	17	21	IZ-Beneficjenci/ corocznie
2.	Liczba wybudowanych/zmodernizowanych obiektów kultury	Produkt/ szt.	0	9	12	15	IZ-Beneficjenci/ corocznie
3.	Liczba projektów z zakresu ochrony zdrowia	Produkt/ szt.	0	6	12	14	IZ-Beneficjenci/ corocznie
4.	Liczba projektów z zakresu turystyki	Produkt/ szt.	0	10	16	19	IZ-Beneficjenci/ corocznie
5.	Liczba projektów mających na celu włączenie społeczne mniejszości narodowych i ludzi młodych	Produkt/ szt.	0	0	1	2	IZ-Beneficjenci/ corocznie
6.	Potencjalna liczba specjalistycznych badań medycznych przeprowadzonych sprzętem zakupionym w wyniku realizacji projektów,	Rezultat/ szt.	0	1500 0	4000 0	60000	IZ-Beneficjenci/ corocznie
7.	Liczba uczniów/studentów korzystających z efektów projektów	Rezultat/ osoba	0*	3815	7635	9156	IZ-Beneficjenci/ corocznie
8.	Liczba utworzonych miejsc pracy w rezulta-	Rezultat/ osoba	0				IZ-Beneficjenci/ corocznie

	cie realizacji projektów z zakresu turystyki w tym:			11 6 5	26 13 13	32 16 16	corocznie
	<ul style="list-style-type: none"> • Mężczyźni • Kobiety 						

Cel szczegółowy - Zwiększenie atrakcyjności ośrodków miejskich i centrów gmin

Oś priorytetowa 6. Wzmocnienie ośrodków miejskich i rewitalizacja małych miast

Cel osi priorytetowej

- Rozwój infrastruktury, poprawiający warunki dla zwiększania inwestycji na obszarach podlegających restrukturyzacji oraz w zdegradowanych miastach i dzielnicach miast, terenach poprzemysłowych i powojkowych

Lp.	Wskaźnik	Jednostka miary	Wartość bazowa	Zakładana wartość wskaźnika w roku			Źródło danych/ częstotliwość pomiaru
				2010	2013	2015	
1.	Liczba projektów wpływających na poprawę atrakcyjności miast i miasteczek	Produkt/ szt.	0	4	10	15	IZ- Beneficjenci/ corocznie
2.	Obszar poddany rewitalizacji	Produkt/ ha	0	4	13	20	IZ- Beneficjenci/ corocznie
3.	Liczba zakupionego taboru komunikacji miejskiej	Produkt /szt.	0	0	8	8	IZ- Beneficjenci/ corocznie
4.	Pojemność zakupionego taboru komunikacji miejskiej (miejsca siedzące)	Produkt /szt.	0	0	200	200	IZ- Beneficjenci/ corocznie
5.	Przyrost ludności korzystającej ze zmodernizowanej komunikacji miejskiej.	Rezultat/ %	0*	0	0,5	0,6	IZ- Beneficjenci/ co 2 lata
6.	Liczba stworzonych miejsc pracy na obszarach zrewitalizowanych	Rezultat/ Szt.	0	14	75	110	IZ- Beneficjenci/ co 2 lata

7.	Liczba nowych inwestycji zlokalizowanych na zrewitalizowanych obszarach	Rezultat/ Szt.	0	7	20	30	IZ- Beneficjen- ci/ corocznie
----	---	-------------------	---	---	----	----	--

Oś priorytetowa 7. Pomoc techniczna

Cele osi priorytetowej

- Wzmocnienie potencjału administracyjnego jednostek uczestniczących we wdrażaniu Regionalnego Programu Operacyjnego Województwa Świętokrzyskiego na lata 2007 – 2013;
- Zapewnienie spójnych i skutecznych działań informacyjnych i promocyjnych dot. możliwości skorzystania ze środków pomocowych UE oraz upowszechniających rezultaty ich interwencji.

Lp.	Wskaźnik	Poziom wskaźnika/ Jednostka miary	Wartość bazowa	Zakładana wartość wskaźnika w roku			Źródło danych/częstość pomiaru
				2010	2013	2015	
1.	Liczba stanowisk pracy sfinansowanych ze środków Pomocy Technicznej RPOWŚ	Produkt/ szt.	0	60	60	60	IZ/corocznie
2.	Liczba przeprowadzonych spotkań informacyjnych, szkoleń, warsztatów, treningów dla Beneficjentów RPOWŚ	Produkt/ szt.	0	12	22	26	IZ/corocznie
3.	Liczba szkoleń, warsztatów, kursów, studiów podyplomowych dla pracowników zaangażowanych we wdrażanie RPOWS 2007-2013	Produkt/ szt.	0	200	400	550	IZ/corocznie
4.	Liczba przeprowadzonych akcji promocyjnych i informacyjnych	Produkt/ szt.	0	4	6	8	IZ/corocznie

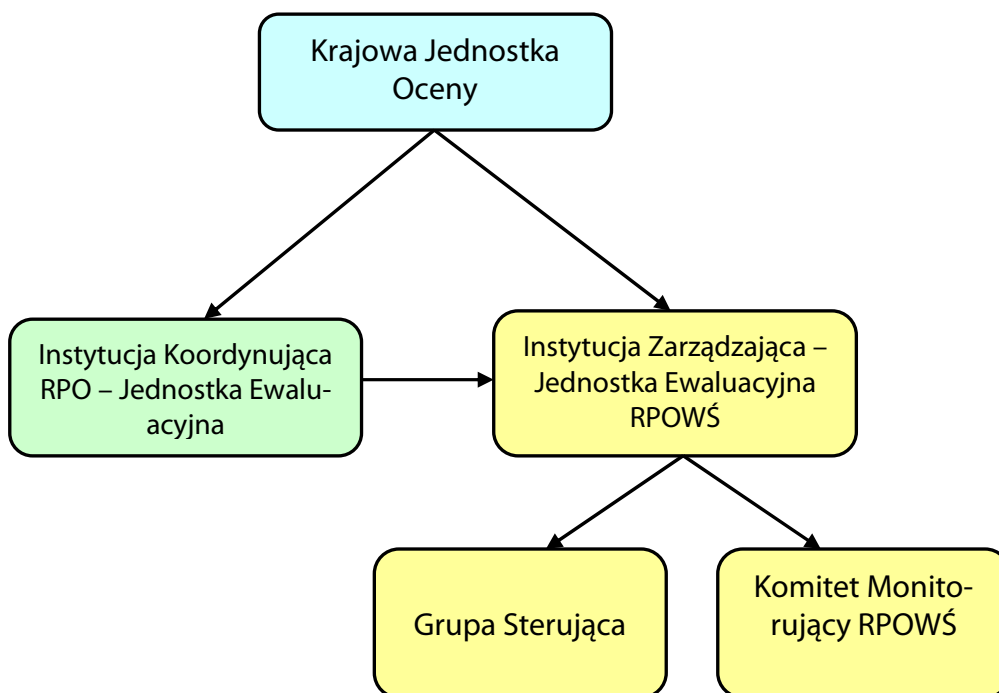
RPOWŚ 2007 – 2013 zawiera również tabele finansowe, ukazujące planowany podział przyznanej alokacji na: osie priorytetowe, lata, źródła finansowania oraz kategorie interwencji. Wśród załączników do programu znajdują się, między innymi, indykatywny wykaz dużych projektów, sprawozdanie z konsultacji społecznych dokumentu, raport z oceny oddziaływania na środowisko, streszczenie ewaluacji ex-ante programu oraz komplementarność z innymi programami.

3. Organizacja procesu ewaluacji RPOWŚ na lata 2007 - 2013

3.1. Instytucje zaangażowane w proces ewaluacji, ich rola oraz zakres kompetencji i zadań

W proces ewaluacji RPOWŚ 2007 – 2013 zaangażowane są następujące instytucje: Krajowa Jednostka Oceny (Minister Rozwoju Regionalnego, a w strukturach urzędu obsługującego Ministra – **Departament Koordynacji Polityki Strukturalnej**), Instytucja Koordynująca RPO – Jednostka Ewaluacyjna (Minister Rozwoju Regionalnego, a w strukturach urzędu obsługującego Ministra – **Departament Koordynacji Programów Regionalnych**), Instytucja Zarządzająca – Jednostka Ewaluacyjna RPOWŚ (**Oddział Programowania Strategicznego i Analiz** Departament Polityki Regionalnej, Urząd Marszałkowski Województwa Świętokrzyskiego w Kielcach), Grupa Sterująca oraz Komitet Monitorujący RPOWŚ 2007 – 2013.

W prace Jednostki Ewaluacyjnej RPOWŚ zostali włączeni również pracownicy **Oddziału Zarządzania RPO** (Departament Polityki Regionalnej, Urząd Marszałkowski Województwa Świętokrzyskiego w Kielcach).



Rys. 1 Podstawowe instytucje/ciała zaangażowane w proces ewaluacji RPOWŚ 2007 - 2013

Główne zadania instytucji zaangażowanych w proces ewaluacji przedstawiają się następująco:

1. Krajowa Jednostka Oceny

- zapewnienie przeprowadzenia ewaluacji ex-ante NSRO;
- planowanie i koordynacja procesu ewaluacji NSRO;
- przygotowanie Planu ewaluacji NSRO na lata 2007-2013;
- rozpowszechnianie wiedzy na temat stosowanych w Unii Europejskiej ogólnie przyjętych standardów ewaluacji funduszy strukturalnych;
- sporządzenie *Wytycznych w zakresie ewaluacji programów operacyjnych na lata 2007 – 2013*;
- przedkładanie komitetowi koordynującemu NSRO oraz Instytucji Koordynującej NSRO informacji o planowanych działaniach w zakresie ewaluacji;
- przekazywanie wyników ewaluacji na poziomie NSRO komitetowi koordynującemu NSRO, Instytucji Koordynującej NSRO oraz Komisji Europejskiej na jej życzenie;
- zapewnienie przeprowadzenia ewaluacji strategicznych na poziomie NSRO;
- zapewnienie przeprowadzenia ewaluacji operacyjnych związanych z monitorowaniem realizacji NSRO, w szczególności w przypadku gdy monitorowanie wykazuje znaczące odstępstwa od początkowo określonych celów;

- zapewnienie we współpracy z IZ przeprowadzenia do dnia 30 czerwca 2011 roku ewaluacji stopnia realizacji programów operacyjnych, której wyniki posłużą do dokonania alokacji krajowej rezerwy wykonania;
- upublicznianie wyników przeprowadzonych ewaluacji;
- współpraca ze środowiskami eksperckimi w celu podnoszenia jakości badań i całego procesu ewaluacji;
- koordynacja budowy potencjału ewaluacyjnego w instytucjach zaangażowanych w proces ewaluacji NSRO i RPOWŚ 2007-2013;
- współpraca z KE przy ewaluacji ex post;
- monitorowanie procesu wdrażania rekomendacji sformułowanych w wyniku przeprowadzonych ewaluacji.

2. Instytucja Koordynująca RPO - Jednostka Ewaluacyjna

- zapewnienie środków finansowych, w ramach pomocy technicznej na prowadzenie ewaluacji;
- pozyskiwanie i gromadzenie odpowiednich danych z systemu monitoringu;
- opracowanie we współpracy z IZ RPOWŚ Planu ewaluacji kwestii horyzontalnych w ramach 16 RPO oraz koordynacja procesu realizacji celów Planu;
- przekazywanie wyników ewaluacji w zakresie kwestii horyzontalnych w ramach 16 RPO Krajowej Jednostce Oceny, IZ RPO WŚ oraz KE na jej życzenie;
- upublicznianie wyników przeprowadzonych ewaluacji;
- współpraca z Krajową Jednostką Oceny w zakresie przeprowadzenia do 30 czerwca 2011 roku ewaluacji stopnia realizacji programu operacyjnego, której wyniki posłużą do dokonania alokacji rezerwy wykonania;
- współpraca z Krajową Jednostką Oceny oraz Komisją Europejską przy ewaluacjach przeprowadzanych z ich inicjatywy;
- współpraca z Krajową Jednostką Oceny oraz Komisją Europejską przy ewaluacji ex-post;
- zapewnienie przestrzegania wytycznych Krajowej Jednostki Oceny oraz stosowanych w EU ogólnie przyjętych standardów ewaluacji funduszy strukturalnych.

Instytucja Koordynująca RPO realizuje swoje zadania w ścisłej współpracy z IZ RPOWŚ oraz Krajową Jednostką Oceny.

3. Instytucja Zarządzająca – Jednostka Ewaluacyjna RPOWŚ

- zapewnienie środków finansowych, w ramach pomocy technicznej, na prowadzenie ewaluacji;
- pozyskiwanie i gromadzenie odpowiednich danych z systemu monitoringu;
- opracowanie Planu ewaluacji RPOWŚ oraz koordynacja procesu realizacji celów Planu;
- zapewnienie przeprowadzenia ewaluacji ex-ante RPOWŚ;
- zapewnienie przeprowadzenia ewaluacji operacyjnych związanych z monitorowaniem realizacji programu, w szczególności w przypadku, gdy wyniki monitoringu wykazują znaczące odstępstwa od początkowo określonych celów lub gdy zgłoszone są propozycje zmian w programie;
- zapewnienie przeprowadzenia ewaluacji strategicznych, w szczególności tych, które wskazane są w Planie ewaluacji NSRO jako obligatoryjne dla wszystkich programów operacyjnych;
- przekazywanie wyników ewaluacji KM RPOWŚ oraz Krajowej Jednostce Oceny, a także KE na jej życzenie;
- upublicznianie wyników przeprowadzonych ewaluacji;
- współpraca z Krajową Jednostką Oceny w zakresie przeprowadzenia do dnia 30 czerwca 2011 roku ewaluacji stopnia realizacji programu operacyjnego, której wyniki posłużą do dokonania alokacji krajowej rezerwy wykonania;
- współpraca z Krajową Jednostką Oceny oraz Komisją Europejską przy ewaluacjach przeprowadzanych z ich inicjatywy;
- współpraca z Krajową Jednostką Oceny oraz Komisją Europejską przy ewaluacji ex-post;
- przekazywanie do Krajowej Jednostki Oceny (do końca marca każdego roku) rocznej informacji dotyczącej działań w zakresie zrealizowanych w roku poprzednim badań ewaluacyjnych, wdrożonych rekomendacji oraz działań podjętych w związku z budową potencjału ewaluacyjnego;
- przestrzeganie wytycznych Krajowej Jednostki Oceny oraz stosowanych w Unii Europejskiej ogólnie przyjętych standardów ewaluacji funduszy strukturalnych;
- monitorowanie procesu wdrażania rekomendacji sformułowanych w wyniku przeprowadzonych ewaluacji.

4. Grupa Sterująca

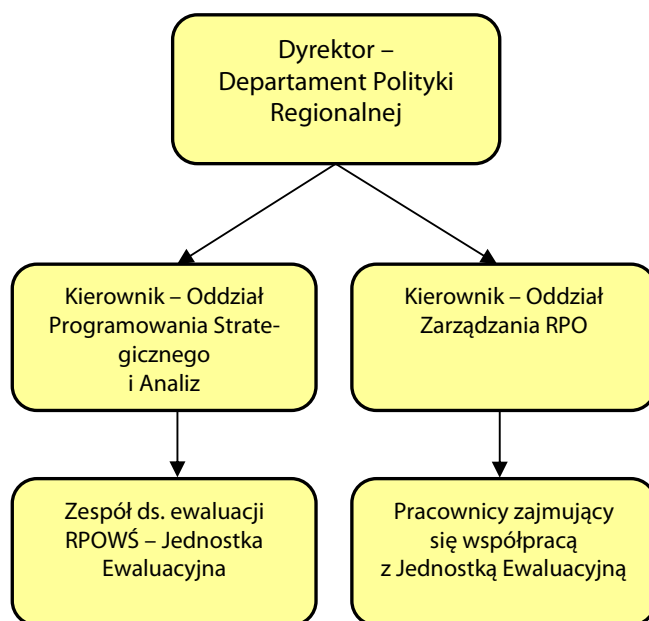
- wsparcie dla Jednostki Ewaluacyjnej przy formułowaniu zakresu ewaluacji;
- wsparcie dla Jednostki Ewaluacyjnej przy formułowaniu kryteriów wyboru wykonawcy badania ewaluacyjnego oraz kryteriów oceny ofert składanych przez oferentów;
- monitorowanie postępu prac Wykonawcy w ramach zleconego badania ewaluacyjnego;
- wsparcie dla Jednostki Ewaluacyjnej w zakresie oceny wstępnych wersji raportów końcowych lub raportów częściowych;
- monitorowanie procesu wdrażania rekomendacji sformułowanych w wyniku przeprowadzonych ewaluacji.

5. Komitet Monitorujący RPOWS 2007 - 2013

- zapoznawanie się z Planem ewaluacji RPOWS 2007-2013;
- monitorowanie procesu ewaluacji RPOWS 2007-2013;
- rekomendowanie obszarów, które powinny zostać poddane ewaluacji w ramach RPOWS 2007-2013;
- zapoznawanie się z wynikami ewaluacji.

Za realizację procesu ewaluacji RPOWS 2007-2013 odpowiada Jednostka Ewaluacyjna RPOWS we współpracy z Oddziałem Zarządzania RPO. Do jej obowiązków w zakresie ewaluacji należy zarówno organizowanie i nadzorowanie badań ewaluacyjnych, jak i udostępnianie informacji niezbędnych do wykonywania badań przez Ewaluatorów zewnętrznych. Do niej należy także zadbanie o to, by wyniki przeprowadzonych ewaluacji zostały wykorzystane.

W Departamencie Polityki Regionalnej w proces ewaluacji zaangażowane są następujące podmioty:

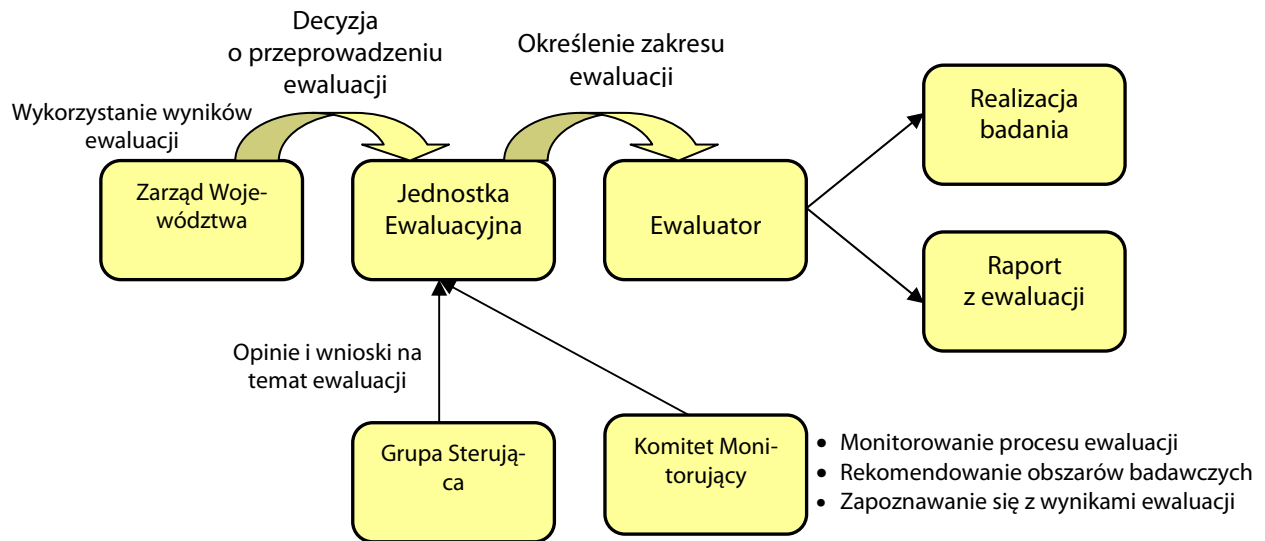


Rys. 2 Podział zadaniowy Departamentu Polityki Regionalnej w zakresie ewaluacji

W celu zachowania obiektywności wyników i niezależności pracy ewaluatora, ewaluacje RPOWS będą wykonywane głównie przez Ewaluatorów zewnętrznych, wybieranych przez Zarząd Województwa Świętokrzyskiego w drodze przetargu. Przewiduje się także przeprowadzanie ewaluacji wewnętrznych, mających charakter uzupełniający w stosunku do ewaluacji zewnętrznych.

Decyzja o przeprowadzeniu ewaluacji będzie wydawana przez Zarząd Województwa, który wykorzysta również wyniki badania. Jednostka Ewaluacyjna, uwzględniając opinie i wnioski Grupy Sterującej, określi zakres ewaluacji. Natomiast wyłoniony zespół ewaluacyjny będzie odpowiedzialny za realizację badania oraz za przedstawienie raportu z przeprowadzonej ewaluacji.

Wyniki ewaluacji RPOWS na lata 2007 – 2013 będą przedkładane Komitetowi Monitorującemu RPOWS, Krajowej Jednostce Oceny, a także Komisji Europejskiej na jej prośbę.



Rys. 3 Organizacja procesu ewaluacji RPOWŚ 2007 – 2013

Jednostka Ewaluacyjna RPOWŚ, zgodnie z przypisanymi jej uprawnieniami, we współpracy z Oddziałem Zarządzania RPO, określa zakres ewaluacji, tj. formułuje temat badania ewaluacyjnego, definiuje główne problemy badawcze, formułuje pytania i kryteria ewaluacyjne, określa minimalne wymagania odnośnie metodologii, którą zastosuje zespół badawczy, wyznacza ramy czasowe badania oraz pozostałe wymagania odnośnie Wykonawcy, tj. np. miejsce i termin, w którym Wykonawca zaprezentuje wyniki ewaluacji, a także formę i zakres raportu końcowego.

Kolejnym etapem procesu ewaluacyjnego jest wybór Wykonawcy. W tym zakresie Jednostka Ewaluacyjna RPOWŚ opracowuje merytoryczne kryteria wyboru ewaluatora zewnętrznego i dokonuje tego wyboru zgodnie z wymogami dotyczącymi stosowania Ustawy Prawo Zamówień Publicznych (Dz. U. Nr 19, poz. 177 z późn. zm.).

Od momentu zawarcia umowy z Ewaluatorem zewnętrznym do momentu odbioru ostatecznej wersji raportu końcowego z przeprowadzonej ewaluacji do zadań Jednostki Ewaluacyjnej RPOWŚ należy monitorowanie postępu prac, koordynacja współpracy instytucji zaangażowanych w proces ewaluacji z Wykonawcą, zapewnienie Wykonawcy dostępu do danych niezbędnych do przeprowadzenia oceny oraz organizacja prac Grup Sterujących Ewalacją i ocena wstępnych wersji raportów końcowych i/lub raportów cząstkowych.

Zakres zadań oraz kompetencje Wykonawcy zostaną zawarte w umowie na realizację badania, w której m.in. określony zostanie termin przedstawienia przez Wykonawcę raportu metodologicznego zawierającego informacje dotyczące obszaru badawczego, metodologii oraz organizacji procesu przeprowadzania badania.⁶

Po przeprowadzeniu badania ewaluacyjnego Wykonawca przedstawia raport końcowy zawierający, m.in. streszczenie raportu (do 5 stron A4) w języku polskim i angielskim, opis zastosowanej metodologii, źródła informacji zastosowanych w badaniu, opis wyników ewaluacji, wnioski i rekomendacje oraz aneksy.⁷

3.2. Pracownicy włączeni bezpośrednio w proces ewaluacji

W realizację ewaluacji RPOWŚ 2007 – 2013 zostaną zaangażowani kierownicy oraz inni pracownicy dwóch Oddziałów wchodzących w skład Departamentu Polityki Regionalnej, tj. Oddziału Programowania Strategicznego i Analiz oraz Oddziału Zarządzania RPO.

W Oddziale Programowania Strategicznego i Analiz zostanie utworzony Zespół ds. Ewaluacji RPOWŚ, w skład którego wejdzie czterech pracowników Oddziału, przy czym jeden pracownik zajmować się będzie ewaluacją w stu procentach, a pozostali trzej pracownicy będą oddelegowywani do pracy przy ewaluacji w miarę potrzeb (działania ewaluacyjne stanowią 25% ogółu ich obowiązków służbowych). Łączna ilość etatów w Jednostce Ewaluacyjnej RPOWŚ wyniesie więc 1,75.

Natomiast w Oddziale Zarządzania RPO w proces ewaluacji zostanie włączonych dwóch pracowników, którzy będą odpowiedzialni za współpracę z Zespołem ds. Ewaluacji RPOWŚ.

Ewaluatorzy zewnętrzni będą wybierani przez Jednostkę Ewaluacyjną we współpracy z Departamentem Organizacyjno – Administracyjnym - Oddział Kontroli i Zamówień Publicznych - w myśl Ustawy z dnia 29 stycznia 2004r. Prawo Zamówień Publicznych (Dz. U. Nr 19, poz. 177 z późn. zm.) oraz zgodnie z zapisami uchwały Nr 519/04 Zarządu Województwa Świętokrzyskiego z dnia 2 czerwca 2004r. w sprawie: zasad udzielania zamówień publicznych i regulaminu pracy komisji przetargowej (z późn. zmianami).

⁶ Raport metodologiczny sporządzony i przedłożony przez Wykonawcę będzie oceniany przez Jednostkę Ewaluacyjną, która następnie przedstawi go Grupie Sterującej.

⁷ Jeżeli przeprowadzane badanie ewaluacyjne jest złożone jego wyniki mogą być prezentowane w formie raportów cząstkowych.

W celu zachowania zasady partnerstwa oraz koordynacji procesu ewaluacji RPOWŚ na lata 2007 – 2013 powołana będzie Grupa Sterująca procesem ewaluacji, w skład której wejdą pracownicy Departamentu Polityki Regionalnej oraz Departamentu Funduszy Strukturalnych.

3.3. Źródła finansowania działań związanych z ewaluacją

Działania dotyczące ewaluacji RPOWŚ 2007 – 2013 związane zarówno z przeprowadzaniem badań ewaluacyjnych, jak i z upowszechnianiem ich wyników będą finansowane ze środków przewidzianych w ramach Osi priorytetowej 7 RPOWŚ na lata 2007 – 2013 Pomoc Techniczna oraz z budżetu Samorządu Województwa.

Alokacja ogółem dla osi 7 wynosi 25 616 727 euro (21 774 218 euro wkład wspólnotowy, 3 842 509 euro wkład krajowy), z czego wydatki związane z realizacją operacji mających na celu zapewnienie sprawnych systemów oceny, informacji i komunikacji oraz z zapewnieniem ciągłości programowania, obejmujące wyposażenie w środki i zasoby z zakresu: badań, ekspertyz, analiz, studiów i ocen oraz działań informacyjno – promocyjnych mogą być ponoszone w ramach działania 7.2 (kategoria interwencji 86). Całkowity budżet na realizację tego działania wynosi 4 874 412 EUR /18 230 300 PLN/ (wg przelicznika 1 EUR- 3,74 zł): w tym:

1. środki z EFRR (85 %) - 4 143 250 EUR /15 495 755 PLN
2. środki z budżetu Samorządu Województwa (15%) – 731 162 EUR /2 734 545 PLN

W projekcie *Planu Komunikacji Regionalnego Programu Operacyjnego Województwa Świętokrzyskiego na lata 2007 – 2013* na działania dotyczące ewaluacji w okresie 2008 - 2015 zaplanowano kwotę 2 500 000,00 PLN.

4. Strategiczne obszary badań ewaluacyjnych RPOWŚ na lata 2007 - 2013

Głównym celem realizacji działań ewaluacyjnych dotyczących Regionalnego Programu Operacyjnego Województwa Świętokrzyskiego na lata 2007 – 2013 jest zapewnienie systematycznej oceny stanu wdrażania programu umożliwiającej poprawę skuteczności i efektywności jego realizacji dla osiągnięcia założonych celów. Ewaluacja RPOWŚ na lata 2007 – 2013 ma również wesprzeć Instytucję Zarządzającą RPOWŚ w procesie wdrażania Programu. Po-

nadto ma ona na celu usprawnienie przepływu informacji pomiędzy podmiotami zaangażowanymi w realizację RPOWŚ.

Badania ewaluacyjne RPOWŚ 2007 – 2013 realizowane będzie w następującym obszarze strategicznym:

Ocena wpływu Regionalnego Programu Operacyjnego Województwa Świętokrzyskiego na lata 2007 – 2013 na poprawę warunków sprzyjających budowie konkurencyjnej i generującej nowe miejsca pracy regionalnej gospodarki.

Przedmiotem badań będzie kompleksowa ocena oddziaływania RPOWŚ na gospodarkę województwa świętokrzyskiego przez pryzmat wpływu Programu na wzrost konkurencyjności regionu i poprawę jakości życia mieszkańców.

W ramach głównego strategicznego obszaru badań ewaluacyjnych zdefiniowane zostały szczegółowe kierunki ewaluacji:

1. Ewaluacja Regionalnego Programu Operacyjnego Województwa Świętokrzyskiego na lata 2007 – 2013 w zakresie podniesienia poziomu konkurencyjności regionalnej gospodarki poprzez zwiększanie zdolności inwestycyjnej podmiotów gospodarczych.

Badania ewaluacyjne w niniejszym obszarze będą skoncentrowane na zagadnieniach dotyczących interwencji w zakresie transferu technologii i udoskonalenia sieci współpracy między małymi i średnimi przedsiębiorstwami (MŚP), pomiędzy MŚP a innymi podmiotami gospodarczymi i uczelniami, wszelkiego rodzaju instytucjami szkolnictwa policealnego, organami regionalnymi, ośrodkami badawczymi oraz parkami naukowymi i technologicznymi, technopoliami, itp. W zakres ewaluacji wejdzie także pomoc udzielana MŚP na cele promocji produktów i procesów produkcyjnych przyjaznych dla środowiska, inwestowanie w przedsiębiorstwa bezpośrednio związane z dziedziną badań i innowacji oraz inne działania mające na celu pobudzanie badań, innowacji i przedsiębiorczości w MŚP.

2. Ewaluacja Regionalnego Programu Operacyjnego Województwa Świętokrzyskiego na lata 2007 – 2013 w zakresie stworzenia warunków do rozwoju społeczeństwa informacyjnego oraz powiązań między sektorem B + R a gospodarką.

W ww. obszarze ocenie poddawane będą działania w zakresie badań i rozwoju technologicznego prowadzone w ośrodkach badawczych, a także skuteczność, efektywność, trafność, uży-

teczność i trwałość infrastruktury związanej z badaniami i rozwojem technologicznym, transferem technologii i udoskonalaniem sieci współpracy między MŚP oraz między MŚP a innymi podmiotami gospodarczymi i podmiotami z dziedziny szkolnictwa, organami regionalnymi, ośrodkami badawczymi, jak również infrastruktury telekomunikacyjnej, usług i aplikacji dla obywateli oraz dla MŚP. Ewaluacje będą również obejmowały ocenę wsparcia na rzecz promowania zasobów naturalnych oraz wzmocnienia usług turystycznych.

3. Ewaluacja Regionalnego Programu Operacyjnego Województwa Świętokrzyskiego na lata 2007 – 2013 w zakresie poprawy jakości systemu komunikacyjnego regionu i jego połączeń z krajowymi i europejskimi korytarzami transportowymi.

Celem ewaluacji będzie ocena wpływu inwestycji realizowanych w ramach RPOWŚ 2007 – 2013 m.in. na zwiększenie spójności transportowej oraz polepszenie dostępności przestrzennej województwa, w tym na poprawę połączeń komunikacyjnych w ramach sieci dróg lokalnych i regionalnych oraz na poprawę jakości taboru w transporcie kolejowym poza sieciami TEN-T.

4. Ewaluacja Regionalnego Programu Operacyjnego Województwa Świętokrzyskiego na lata 2007 – 2013 w zakresie poprawy stanu środowiska naturalnego województwa.

Przedmiotem ewaluacji będzie wpływ inwestycji z zakresu energii elektrycznej, energii odnawialnej (wiatrowej, słonecznej, z biomasy oraz hydroelektrycznej i geotermicznej), gospodarki odpadami komunalnymi i przemysłowymi, gospodarki zaopatrzenia w wodę pitną, oczyszczania ścieków, rekultywacji terenów poprzemysłowych i zdegradowanych, promowania bioróżnorodności i ochrony przyrody oraz zapobiegania zagrożeniom naturalnym i technologicznym na poprawę dostępności mieszkańców województwa świętokrzyskiego do infrastruktury ochrony środowiska i energetycznej oraz na poprawę efektywności systemów infrastruktury z tego zakresu, jak i na poprawę stanu środowiska naturalnego i zapobieganie jego degradacji.

5. Ewaluacja Regionalnego Programu Operacyjnego Województwa Świętokrzyskiego na lata 2007 – 2013 w zakresie zapewnienia dostępu do wysokiej jakości usług publicznych i zasobów dziedzictwa kulturowego.

Celem ewaluacji w ww. zakresie będzie ocena wpływu realizacji RPOWŚ 2007 – 2013 na poprawę jakości infrastruktury ochrony zdrowia, doskonalenie regionalnej infrastruktury edu-

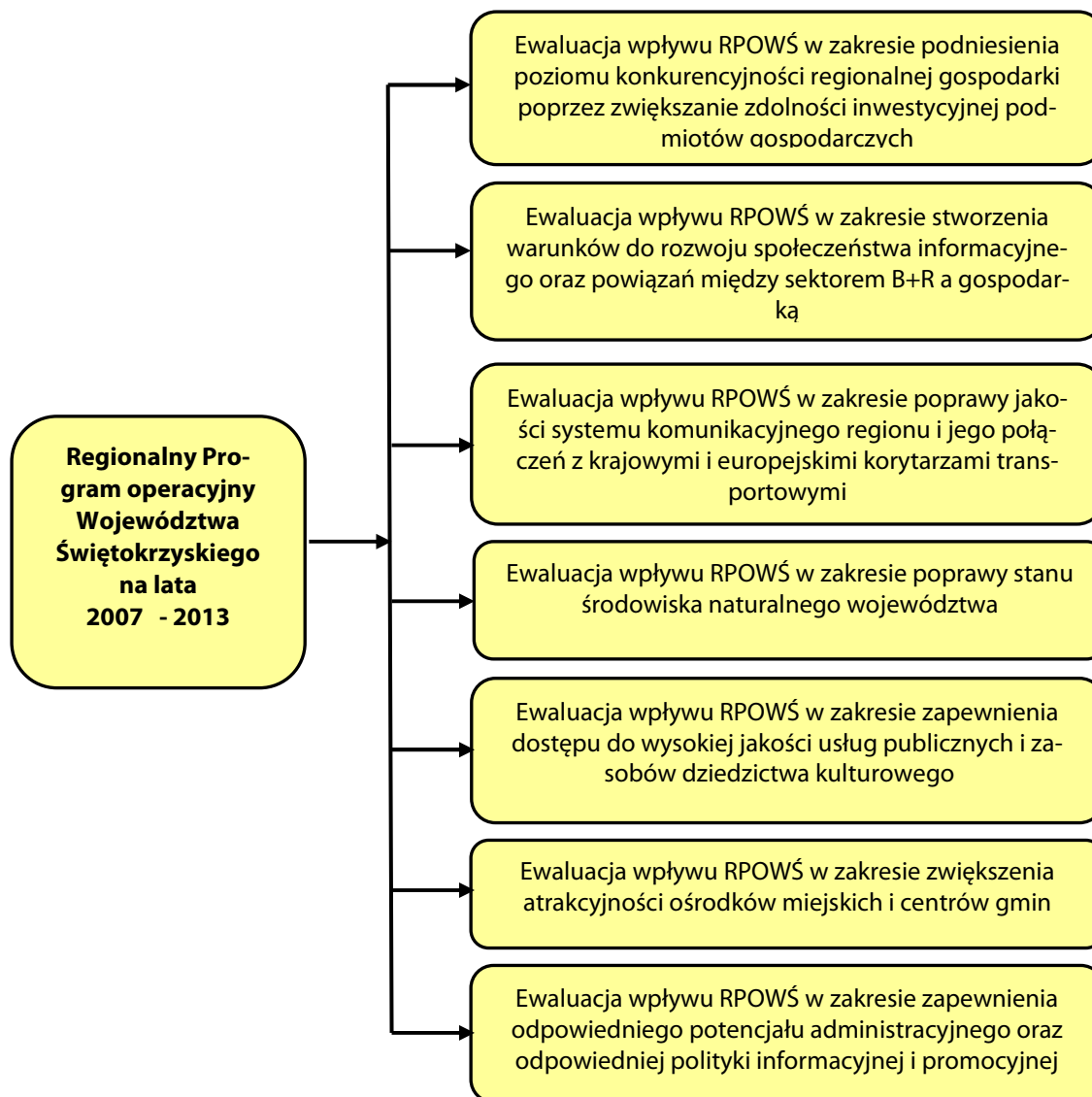
kacyjnej, tworzenie warunków dla rozwoju kultury, sportu i turystyki, poprawę dostępu do obiektów dziedzictwa kulturowego oraz do obiektów turystycznych i sportowych oraz zmniejszenie różnic w tym zakresie pomiędzy regionem świętokrzyskim a innymi regionami.

6. Ewaluacja Regionalnego Programu Operacyjnego Województwa Świętokrzyskiego na lata 2007 – 2013 w zakresie zwiększenia atrakcyjności ośrodków miejskich i centrów gmin.

Badania ewaluacyjne będą miały na celu wykazanie czy projekty dotyczące transportu miejskiego, infrastruktury mieszkalnictwa oraz zintegrowane inwestycje na rzecz rewitalizacji obszarów miejskich i wiejskich wpłyną na poprawę warunków dla zwiększania inwestycji na obszarach podlegających restrukturyzacji oraz w zdegradowanych miastach i dzielnicach miast, a także na terenach przemysłowych i powojkowych znajdujących się w granicach województwa świętokrzyskiego.

7. Ewaluacja Regionalnego Programu Operacyjnego Województwa Świętokrzyskiego na lata 2007 – 2013 w zakresie zapewnienia odpowiedniego potencjału administracyjnego oraz odpowiedniej polityki informacyjnej i promocyjnej.

Analizie poddawany będzie wpływ RPOWŚ 2007 – 2013 na wzmocnienie potencjału administracyjnego Instytucji Zarządzającej programem. Oceniana będzie również skuteczność działań informacyjnych i promocyjnych dotyczących możliwości skorzystania ze środków pomocowych UE oraz stopień upowszechnienia rezultatów ich interwencji.



Rys. 4 Strategiczne obszary badań ewaluacyjnych RPOWŚ 2007 - 2013

Ewaluacje RPOWŚ 2007 – 2013 prowadzone będą głównie w obszarach sektora MŚP, sektora infrastruktury publicznej oraz w zakresie budowy potencjału administracyjnego IZ RPOWŚ.

5. Opis innych działań związanych z budową potencjału ewaluacyjnego.

- **Współpraca z ekspertami krajowymi w zakresie ewaluacji**

Celem uzyskania dodatkowych informacji na temat zagadnień dotyczących ewaluacji oraz obszarów, w których badanie powinno być przeprowadzone, Jednostka Ewaluacyjna RPOWŚ 2007 – 2013 może korzystać ze wsparcia ekspertów, szczególnie ze środowisk akademickich.

- **Współpraca z innymi instytucjami zaangażowanymi w ewaluację.**

- **Udział w szkoleniach, konferencjach oraz spotkaniach dotyczących ewaluacji** organizowanych przez Krajową Jednostkę Oceny oraz inne podmioty zaangażowane w ewaluację funduszy strukturalnych Unii Europejskiej.

- **Organizacja spotkań prezentujących wyniki badań ewaluacyjnych**

W ramach rozpowszechniania wiedzy i informacji na temat ewaluacji Jednostka Ewaluacyjna zamierza organizować spotkania informacyjne, podczas których będą przedstawiane wyniki przeprowadzonych badań ewaluacyjnych.

- **Publikacje materiałów w zakresie ewaluacji**

Jednostka Ewaluacyjna RPOWŚ w ramach działalności promocyjno – informacyjnej wydać będzie w formie papierowej oraz elektronicznej publikacje dotyczące ewaluacji. Wyniki badań ewaluacyjnych będą również zamieszczane na stronie internetowej www.rozwoj-swietokrzyskie.pl.

- **Współpraca z lokalnymi mediami w zakresie upowszechniania wyników ewaluacji**

W celu upowszechnienia wyników ewaluacji wśród beneficjentów i ostatecznych odbiorców pomocy, regionalnych i lokalnych władz oraz partnerów społeczno – gospodarczych przewidywana jest również współpraca Jednostki Ewaluacyjnej RPOWŚ z lokalnymi mediami.