

Uchwała Nr 1397/06
Zarządu Województwa Świętokrzyskiego
z dnia 8 marca 2006

w sprawie zatwierdzenia tekstu jednolitego statutu Świętokrzyskiego Centrum Ratownictwa Medycznego i Transportu Sanitarnego w Kielcach.

Na podstawie art. 41 ust.1, ustawy z dnia 05 czerwca 1998 o samorządzie województwa (Dz. U z 2001 r. Nr 142, poz.1590 z późn. zm.) oraz art. 39 ust.2 i 3 ustawy z dnia 30 sierpnia 1991 roku o zakładach opieki zdrowotnej (Dz. U. Nr 91 poz. 408 z późn. zm.) i Uchwały Nr 2/2006 Rady Społecznej zakładu z dnia 14 lutego 2006 roku uchwała się, co następuje:

§ 1

1/. Zatwierdza się tekst jednolity statutu Świętokrzyskiego Centrum Ratownictwa Medycznego i Transportu Sanitarnego w Kielcach, zawierający zmiany, zatwierdzone Uchwałą Nr 1239/05 Zarządu Województwa Świętokrzyskiego z dnia 18 listopada 2005 roku.

2/. Jednolity tekst statutu stanowi załącznik do niniejszej uchwały.

§ 2

Uchwała wchodzi w życie z dniem podjęcia

Marszałek Województwa

Franciszek Wołodźko

UZASADNIENIE

Zgodnie z art. 39 ust. 2 i 3 ustawy z dnia 30 sierpnia 1991 roku o zakładach opieki zdrowotnej zmiany w statucie zakładu opieki zdrowotnej uchwała Rada Społeczna zakładu i przedkłada do zatwierdzenia organowi, który utworzył zakład.

W związku z powyższym, Dyrektor Świętokrzyskiego Centrum Ratownictwa Medycznego i Transportu Sanitarnego w Kielcach przekazał Uchwałę Rady Społecznej Nr 2/2006 z dnia 14 lutego 2006 roku w sprawie uchwalenia jednolitego tekstu statutu Świętokrzyskiego Centrum Ratownictwa Medycznego i Transportu Sanitarnego w celu zatwierdzenia go przez Zarząd Województwa Świętokrzyskiego.

Zmiany zawarte w tekście jednolitym statutu zostały zatwierdzone Uchwałą Nr 1239/05 Zarządu Województwa Świętokrzyskiego z dnia 18 listopada 2005 roku.

Załącznik do uchwały Nr 1397/06
Zarząd Województwa
Świętokrzyskiego z dnia
8.03.2006r.

Uchwała Nr 2/2006

**Rady Społecznej Świętokrzyskiego Centrum Ratownictwa
Medycznego i Transportu Sanitarnego w Kielcach**

z dnia 14.02.2006r

w sprawie uchwalenia jednolitego tekstu statutu ŚCRMITS.

§ 1

Rada Społeczna uchwała jednolity tekst statutu ŚCRMITS po zmianach wprowadzonych uchwałą Nr 15/2005 Rady Społecznej ŚCRMITS z dnia 13.10.2005r.

§ 2

Jednolity tekst statutu stanowi załącznik nr 1 do uchwały.

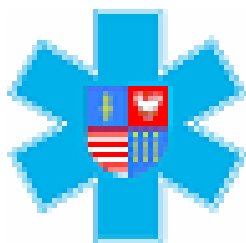
§ 3

Uchwała wchodzi w życie z dniem podjęcia.

**SEKRETARZ
RADY SPOŁECZNEJ
Świętokrzyskiego Centrum
Ratownictwa Med. i Transportu Sanitarnego**
Andrzej Gil Wzeseński
Sekretarz

**PRZEWODNICZĄCY
RADY SPOŁECZNEJ
Świętokrzyskiego Centrum
Ratownictwa Med. i Transportu Sanitarnego**
Wojciech Zelezik
Przewodniczący

Załącznik do Uchwały Nr 2/2006



Rady Społecznej ŚCRMiTS w
Kielcach
z dnia 14. lutego 2006 r.

S T A T U T
Świętokrzyskiego Centrum Ratownictwa Medycznego i Transportu Sanitarnego
w Kielcach

(tekst jednolity)

Rozdział I

Postanowienia ogólne

§1.

1. Świętokrzyskie Centrum Ratownictwa Medycznego i Transportu Sanitarnego w Kielcach, zwane dalej „Zakładem”, jest samodzielnym publicznym zakładem opieki zdrowotnej.
2. Siedzibą Zakładu jest miasto Kielce.
3. Zakład jest utworzony przez Województwo Świętokrzyskie na podstawie uchwały Nr XI/175/99 Sejmiku Województwa Świętokrzyskiego z dnia 27 grudnia 1999 r. w sprawie utworzenia Świętokrzyskiego Centrum Ratownictwa Medycznego i Transportu Sanitarnego, które działa przez swoje organy. W zakresie spraw nie zastrzeżonych ustawami do kompetencji Sejmiku, wszelkie uprawnienia wykonuje Zarząd Województwa.
4. Nadzór nad działalnością Zakładu sprawuje Województwo Świętokrzyskie.
5. Zakład prowadzi działalność na terenie całego kraju oraz poza jego granicami.

§2.

Zakład wpisany jest do Krajowego Rejestru Sądowego prowadzonego przez Sąd Rejonowy w Kielcach pod Nr 0000004608.

§3.

Zakład działa na podstawie:

- 1) ustawy z dnia 30 sierpnia 1991 r. o zakładach opieki zdrowotnej (Dz. U. Nr 91, poz. 408 z późn. zm.),

- 2) ustawy z dnia 25 lipca 2001 r. o Państwowym Ratownictwie Medycznym (Dz. U. Nr 113, poz. 1207 z późn. zm.),
- 3) ustawy z dnia 6 grudnia 2002 r. o świadczeniu usług ratownictwa medycznego (Dz. U. Nr 241, poz. 2073 z późn. zm.),
- 4) uchwały Nr XI/175/99 Sejmiku Województwa Świętokrzyskiego z dnia 27 grudnia 1999 r. w sprawie utworzenia Świętokrzyskiego Centrum Ratownictwa Medycznego i Transportu Sanitarnego,
- 5) innych przepisów prawa a w szczególności dotyczących publicznych zakładów opieki zdrowotnej i samorządowych jednostek organizacyjnych,
- 6) niniejszego statutu.

§4.

Celem Zakładu jest podejmowanie medycznych działań ratowniczych wobec każdej osoby znajdującej się w stanie zagrożenia życia lub zdrowia, w razie wypadku, urazu, porodu oraz podejmowanie innych działań medycznych wynikających z procesu leczenia, prowadzenia szkoleń pracowników medycznych oraz innych osób w zakresie ratownictwa medycznego, a także realizowanie zadań z zakresu promocji zdrowia oraz prowadzenie działalności humanitarnej na rzecz pacjentów a także prowadzenie działalności gospodarczej polegającej na prowadzeniu stacji kontroli pojazdów.

§5.

Zadaniem Zakładu jest:

- 1) udzielanie świadczeń zdrowotnych w razie wypadku, urazu, porodu, nagłego zachorowania lub nagłego pogorszenia stanu zdrowia powodującego zagrożenie życia,
- 2) udzielanie doraźnych świadczeń zdrowotnych w ramach ambulatoryjnej i wyjazdowej opieki lekarskiej i pielęgnarskiej,
- 3) udzielanie niezbędnej pomocy medycznej w przypadkach klęsk żywiołowych, katastrof oraz innych zdarzeń zagrażających życiu i zdrowiu w skali masowej,
- 4) prowadzenie rejestracji zgłoszeń i dokumentacji medycznej dotyczącej chorych, którym została udzielona pomoc medyczna,
- 5) przekazywanie informacji właściwym zakładom opieki zdrowotnej o pomocy udzielonej przez zespoły wyjazdowe w przypadkach ważnych ze względu na stan zdrowia chorego,
- 6) organizowanie i prowadzenie szkoleń pracowników Zakładu z zakresu ratownictwa medycznego oraz udzielania pierwszej pomocy przedmedycznej i współdziałanie w tym zakresie z innymi jednostkami organizacyjnymi,
- 7) systematyczna obserwacja i analiza występowania nieszczęśliwych wypadków i nagłych zachorowań oraz niezwłoczne powiadomienie właściwych organów administracji rządowej i samorządowej o wykryciu czynników mogących być ich przyczyną,
- 8) sporządzanie okresowych ocen sytuacji na terenie działania Zakładu oraz innych analiz wynikających z zadań Zakładu,
- 9) wykonywanie usług transportu sanitarnego obejmujących:
 - a) przewóz osób wymagających ratowania życia i natychmiastowego leczenia w zakładzie opieki zdrowotnej,
 - b) przewozy wynikające z potrzeby zachowania ciągłości leczenia w przypadkach schorzeń zagrażających życiu lub zdrowiu,

- c) przewóz osób z dysfunkcją narządu ruchu w celu odbycia leczenia,
 - d) przewóz materiałów biologicznych lub materiałów wykorzystywanych do udzielania świadczeń zdrowotnych wymagających specjalistycznych warunków transportu,
- 10) zapewnienie łączności radiowej w zakresie określonym przepisami prawa,
 - 11) prowadzenie działalności w zakresie podyplomowego szkolenia lekarzy i lekarzy dentyków, pielęgniarek i położnych oraz ratowników medycznych w dziedzinie ratownictwa medycznego, jak również prowadzenie innych szkoleń wynikających z zakresu działania Zakładu,
 - 12) wykonywanie czynności polegających na pozostawaniu w gotowości do realizacji świadczeń, o których mowa w pkt. 1 – 3, 9 i 10.

§6.

1. Zakład udziela świadczeń zdrowotnych bezpłatnie, za częściową odpłatnością lub odpłatnie na zasadach określonych w ustawach, w przepisach odrębnych lub w umowach cywilnoprawnych zawieranych z publicznymi lub niepublicznymi dysponentami środków finansowych oraz z osobami fizycznymi.
2. Zakład może udzielać zamówienia na świadczenia zdrowotne:
 - 1) samodzielnemu publicznemu lub niepublicznemu zakładowi opieki zdrowotnej, w zakresie zadań określonych w statucie tego zakładu,
 - 2) osobie wykonującej zawód medyczny w ramach indywidualnej praktyki lub indywidualnej specjalistycznej praktyki na zasadach określonych w odrębnych przepisach,
 - 3) grupowej praktyce lekarskiej, grupowej praktyce pielęgniarek, grupowej praktyce położnych prowadzącym działalność na zasadach określonych w przepisach odrębnych,
 - 4) osobie legitymującej się nabyciem fachowych kwalifikacji do udzielania świadczeń zdrowotnych w określonym zakresie lub w określonej dziedzinie medycyny, która dysponuje lokalem oraz aparaturą i sprzętem medycznym, odpowiadającym wymaganiom przewidzianym dla zakładów opieki zdrowotnej, oraz spełnia warunki określone w przepisach o działalności gospodarczej,
3. Minister właściwy do spraw zdrowia, Wojewoda Świętokrzyski lub Województwo Świętokrzyskie może nałożyć na Zakład obowiązek wykonywania dodatkowego zadania, jeżeli jest to niezbędne ze względu na potrzeby systemu opieki zdrowotnej, a także w przypadku katastrofy, epidemii, klęski żywiołowej lub w celu wykonywania zobowiązań międzynarodowych.
4. Podmiot, o którym mowa w ust. 3, zapewnia środki do wykonania takiego dodatkowego zadania chyba, że wykonanie zadania następuje odpłatnie na podstawie umowy a w razie poniesienia szkody przez Zakład przy jego wykonywaniu jest zobowiązany do jej naprawienia.

§7.

1. Zakład może prowadzić działalność gospodarczą inną niż udzielanie świadczeń zdrowotnych, w szczególności w zakresie:
 - 1) usług transportu samochodowego,
 - 2) usług motoryzacyjnych,

- 3) prowadzenia stacji kontroli pojazdów,
 - 4) działalności handlowej obejmującej:
 - a) sprzedaż części samochodowych i akcesoriów,
 - b) sprzedaż paliw płynnych,
 - 5) prowadzenia otwartych aptek,
 - 6) reklamy i marketingu,
 - 7) wynajmu powierzchni i lokali użytkowych, garaży i miejsc parkingowych,
 - 8) serwisu urządzeń i instalacji łączności bezprzewodowej,
 - 9) innej działalności gospodarczej prowadzonej w celu wykorzystania wolnego potencjału osobowego lub materialnego Zakładu.
2. Prowadzenie działalności gospodarczej nie może ograniczać dostępności do świadczeń zdrowotnych.
 3. Zyski z tytułu prowadzenia działalności gospodarczej będą w całości stanowiły dochód Zakładu, z przeznaczeniem na realizację działalności statutowej.
 4. Straty z tytułu prowadzenia działalności gospodarczej mogą być pokrywane wyłącznie do wysokości łącznej kwoty zysków osiągniętych z tego tytułu w okresie ostatnich 3 lat obrotowych.

§8.

W wykonaniu zadań Zakład współpracuje z:

- 1) innymi zakładami opieki zdrowotnej, grupowymi oraz indywidualnymi i indywidualnymi specjalistycznymi praktykami lekarskimi, pielęgniarzkimi oraz położnych,
- 2) placówkami naukowo – badawczymi,
- 3) związkami i samorządami zawodowymi,
- 4) organizacjami społecznymi i stowarzyszeniami,
- 5) policją i Państwową Strażą Pożarną,
- 6) inspekcją sanitarną, inspekcją farmaceutyczną oraz innymi państwowymi i samorządowymi jednostkami organizacyjnymi.

ROZDZIAŁ II ZARZĄDZANIE ZAKŁADEM

§9

1. Dyrektor kieruje działalnością Zakładu i reprezentuje go na zewnątrz.
2. Dyrektora Zakładu powołuje i odwołuje Zarząd Województwa Świętokrzyskiego, z którym nawiązuje stosunek pracy na podstawie powołania, umowy o pracę lub na podstawie umowy cywilnoprawnej. Czynności z zakresu prawa pracy względem Dyrektora Zakładu dokonuje Marszałek Województwa.
3. Dyrektor samodzielnie podejmuje decyzje dotyczące funkcjonowania Zakładu i ponosi za nie odpowiedzialność.
4. Dyrektor jest przełożonym wszystkich pracowników Zakładu i kierownikiem zakładu pracy w rozumieniu przepisów ustawy Kodeks pracy.

5. Dyrektor wykonuje swoje zadania przy pomocy zastępców Dyrektora a w przypadku, gdy Dyrektor nie jest lekarzem – także przy pomocy zastępcy Dyrektora do spraw medycznych. Szczegółowy zakres spraw zastrzeżonych do kompetencji Dyrektora oraz uprawnienia poszczególnych zastępców określa regulamin porządkowy Zakładu.
6. Do obowiązków Dyrektora należy w szczególności:
 - 1) przygotowanie i przedkładanie Radzie Społecznej Zakładu:
 - a) projektu statutu zakładu lub jego zmian,
 - b) projektu regulaminu porządkowego i jego zmian,
 - c) projektów regulaminów wewnętrznych Zakładu,
 - d) projektów programu rozwoju Zakładu i corocznych sprawozdań z realizacji tego programu,
 - e) rocznych sprawozdań z wykonania planu finansowego i inwestycyjnego nie później niż do końca drugiego kwartału roku następnego, za który sporządzono sprawozdanie finansowe,
 - 2) ustalanie regulaminu wynagradzania i innych wymaganych przepisami,
 - 3) opracowywanie planu finansowego i inwestycyjnego,
 - 4) bieżący nadzór nad wykonywaniem zadań statutowych,
 - 5) dokonywanie ocen działalności Zakładu, w tym dla potrzeb Rady Społecznej,
 - 6) zatrudnianie, organizowanie i ocena pracy, zwalnianie oraz ustalanie zasad wynagradzania podległego personelu Zakładu.

§10.

1. Organizację wewnętrzną i zakres działania komórek organizacyjnych Zakładu ustala Dyrektor w regulaminie porządkowym w drodze zarządzenia, z zastrzeżeniem §12 ust.1 pkt 5.
2. Zakres działania komórki organizacyjnej, w której udzielane są świadczenia zdrowotne, powinien zawierać także szczegółowy wykaz tych świadczeń, wykonywanych czynności i procedur medycznych.
3. Schemat struktury organizacyjnej Zakładu stanowi załącznik Nr 1.

ROZDZIAŁ III RADA SPOŁECZNA ZAKŁADU

§ 11.

Rada Społeczna jest organem inicjującym i opiniodawczym Sejmiku i Zarządu Województwa Świętokrzyskiego oraz organem doradczym Dyrektora Zakładu.

§12.

1. Do zadań Rady Społecznej należy w szczególności:
 - 1) uchwalanie statutu Zakładu i przedkładanie go do zatwierdzenia Zarządowi Województwa Świętokrzyskiego,
 - 2) przedstawianie Zarządowi Województwa Świętokrzyskiego wniosków i opinii w sprawach:

- a) zmiany lub rozwiązania umowy o udzielenie publicznego zamówienia na świadczenia zdrowotne,
 - b) zbycia środka trwałego oraz zakupu lub przyjęcia darowizny nowej aparatury i sprzętu medycznego,
 - c) związanych z przekształceniem lub likwidacją Zakładu, jego przebudową, rozszerzeniem lub ograniczeniem działalności,
 - d) przyznawania Dyrektorowi Zakładu nagród,
 - e) rozwiązywania stosunku pracy lub umowy cywilnoprawnej o zarządzanie Zakładem z Dyrektorem Zakładu.
- 3) przedstawianie Dyrektorowi Zakładu wniosków i opinii w sprawach:
- a) planu finansowego i inwestycyjnego,
 - b) rocznego sprawozdania z realizacji planu inwestycyjnego i finansowego,
 - c) kredytów bankowych lub dotacji,
 - d) podziału zysku,
- 4) uchwalanie regulaminu swojej działalności oraz przedkładanie regulaminu do zatwierdzenia Zarządowi Województwa Świętokrzyskiego.
- 5) zatwierdzanie regulaminu porządkowego Zakładu,
- 6) dokonywanie okresowych analiz skarg i wniosków wnoszonych przez osoby korzystające ze świadczeń Zakładu, z wyłączeniem spraw podlegających nadzorowi medycznemu,
- 7) przedstawianie wniosków organowi finansującemu określony zakres działalności, w którego imieniu Rada Społeczna wykonuje swoje zadania,
- 8) wnioskowanie w sprawie dokonywania okresowej oceny działalności merytorycznej Zakładu przez właściwy organ kontrolny,
- 9) wnioskowanie w sprawie dodatkowych umów na świadczenia zdrowotne.

§13.

1. Sposób zwoływania posiedzeń Rady Społecznej, tryb pracy i podejmowania uchwał określa Regulamin Rady Społecznej Zakładu.
2. W posiedzeniach plenarnych Rady Społecznej uczestniczy Dyrektor Zakładu oraz przedstawiciele organizacji związkowych.
3. W posiedzeniach Rady Społecznej mają prawo uczestniczyć, z głosem doradczym, przedstawiciele samorządów zawodów medycznych.

§14.

Od uchwały Rady Społecznej przysługuje Dyrektorowi Zakładu odwołanie do Zarządu Województwa Świętokrzyskiego.

§15.

1. Rada Społeczna składa się z 5 osób.
2. W skład Rady Społecznej wchodzi:
 - 1) jako przewodniczący - Marszałek Województwa Świętokrzyskiego lub jego przedstawiciel,
 - 2) jako członkowie:

- a) przedstawiciel Wojewody Świętokrzyskiego,
 - b) przedstawiciele wyłonieni przez Sejmik Województwa Świętokrzyskiego w liczbie 3 osób.
3. Skład Rady Społecznej stwierdza uchwałą Zarząd Województwa Świętokrzyskiego.
 4. Kadencja Rady Społecznej jest tożsama z kadencją Sejmiku Województwa Świętokrzyskiego.
 5. Kadencja dotychczasowej Rady Społecznej upływa z dniem wyboru swoich przedstawicieli przez Sejmik Województwa Świętokrzyskiego kolejnej kadencji.
 6. Przewodniczącemu Rady Społecznej przysługuje prawo do wnioskowania o odwołanie członka Rady lub powołanie nowego członka.

ROZDZIAŁ IV

GOSPODARKA FINANSOWA ZAKŁADU

§16.

1. Zakład prowadzi gospodarkę finansową w formie samodzielnego publicznego zakładu na zasadach określonych przez:
 - 1) ustawę z dnia 30 sierpnia 1991 r. o zakładach opieki zdrowotnej (Dz. U. Nr 91, poz. 408 z późn. zm.),
 - 2) ustawę z dnia 26 listopada 1998 r. o finansach publicznych (Dz. U. z 2003 r., Nr 15, poz. 148 z późn. zm.),
 - 3) przepisy wykonawcze do ustaw wymienionych w ust. 1 i 2,
 - 4) inne przepisy prawa.
2. Zakład pokrywa z posiadanych środków i uzyskiwanych przychodów koszty działalności i zobowiązania zgodnie z obowiązującymi przepisami prawa.
3. Podstawą gospodarki Zakładu jest plan finansowy ustalany przez Dyrektora Zakładu i zaopiniowany przez Radę Społeczną.

§17.

1. Rokiem obrotowym jest rok kalendarzowy.
2. Zakład prowadzi rachunkowość na zasadach określonych ustawą z dnia 29 września 1994 r. o rachunkowości (Dz. U. Nr 121, poz. 591 z późn. zm.) oraz przepisami wykonawczymi do tej ustawy.
3. Po zakończeniu roku obrotowego Dyrektor Zakładu opracowuje roczne sprawozdanie z realizacji planu finansowego oraz sporządza roczne sprawozdanie finansowe.
4. Dyrektor Zakładu, po zatwierdzeniu przez Zarząd Województwa Świętokrzyskiego wyboru podmiotu uprawnionego do badania sprawozdania finansowego, zawiera umowę o badanie w terminie umożliwiającym biegłemu rewidentowi udział w inwentaryzacji znaczących składników majątkowych.
5. Koszty badania sprawozdania finansowego ponosi Zakład.
6. Zarząd Województwa Świętokrzyskiego może żądać innych niż wymienione w ust. 3 informacji i sprawozdań o określonej przez siebie szczegółowości.

§ 18.

1. Zakład może uzyskiwać środki finansowe i materialne:
 - 1) z odpłatnych świadczeń zdrowotnych, udzielanych na podstawie umowy chyba, że przepisy odrębne stanowią inaczej, a w szczególności na zlecenie:
 - a) Województwa Świętokrzyskiego lub innych organów uprawnionych na podstawie odrębnych przepisów,
 - b) osób objętych ubezpieczeniem innym niż ubezpieczenie społeczne,
 - c) instytucji ubezpieczeniowych,
 - d) zakładów pracy, organizacji społecznych i innych instytucji oraz innych osób prawnych,
 - e) innych zakładów opieki zdrowotnej,
 - f) osób fizycznych nie objętych ubezpieczeniem lub za świadczenia nie przysługujące w ramach ubezpieczenia, w tym świadczenia ponad standardowe,
 - 2) z darowizn, zapisów, spadków oraz ofiarności publicznej, także pochodzenia zagranicznego, z zastrzeżeniem, że Zakład może przyjąć darowiznę aparatury i sprzętu medycznego wyłącznie o przeznaczeniu i standardzie określonym przez Zarząd Województwa Świętokrzyskiego oraz po wyrażeniu zgody przez ten Zarząd,
 - 3) z Europejskiego Funduszu Rozwoju Regionalnego,
 - 4) z działalności gospodarczej, o której mowa w § 7 ust. 1,
 - 5) na realizację programów zdrowotnych w rozumieniu przepisów o świadczeniach opieki zdrowotnej finansowanych ze środków publicznych i programu Zintegrowane Ratownictwo Medyczne, w tym na niezbędne do ich wykonania wydatki inwestycyjne lub zakup specjalistycznych wyrobów medycznych, na podstawie umowy w zakresie w niej określonym.
2. Zakład może otrzymywać dotacje budżetowe na:
 - 1) realizację zadań w zakresie zapobiegania chorobom i urazom lub innych programów zdrowotnych oraz promocję zdrowia,
 - 2) pokrycie kosztów kształcenia i podnoszenia kwalifikacji osób wykonujących zawody medyczne,
 - 3) inwestycje, w tym zakup wysokospecjalistycznej aparatury i sprzętu medycznego,
 - 4) cele szczególne, przyznawane na podstawie odrębnych przepisów.

§19.

1. Zakład pokrywa we własnym zakresie ujemny wynik finansowy.
2. Zakład decyduje sam o podziale zysku.

ROZDZIAŁ V Majątek Zakładu

§20.

1. Wartość majątku Zakładu określają:

- 1) fundusz założycielski, stanowiący wydzieloną Zakładowi część mienia Województwa Świętokrzyskiego,
 - 2) fundusz zakładu, stanowiący wartość majątku Zakładu po odliczeniu funduszu założycielskiego.
2. Fundusz założycielski Zakładu zwiększa się o wartość:
- 1) przekazanych z budżetu państwa dotacji na cele inwestycyjne i zakup wysokospecjalistycznego sprzętu i aparatury,
 - 2) przekazanych z budżetów jednostek samorządu terytorialnego dotacji na cele rozwojowe Zakładu,
 - 3) darów mających charakter majątku trwałego lub przeznaczonego na cele rozwojowe.
3. Zakład gospodaruje samodzielnie przekazanymi w nieodpłatne użytkowanie nieruchomościami i mieniem Województwa Świętokrzyskiego oraz majątkiem własnym (otrzymanym i zakupionym).
4. Zakład może zbyć, wydzierżawić, wynająć lub wnieść do spółki, bądź fundacji majątek trwały zgodnie z zasadami ustalonymi przez Sejmik Województwa Świętokrzyskiego.

ROZDZIAŁ VI

Postanowienia końcowe

§21.

1. W sprawach nie uregulowanych niniejszym statutem, mają zastosowanie odpowiednie postanowienia ustawy o zakładach opieki zdrowotnej oraz inne właściwe przepisy prawa.
2. Zmiany w statucie dokonuje uchwałą Rada Społeczna i zatwierdza Zarząd Województwa Świętokrzyskiego.

§22.

Statut wchodzi w życie z dniem zatwierdzenia przez Zarząd Województwa Świętokrzyskiego.

§23.

Traci moc statut z dnia 27 grudnia 1999 r.

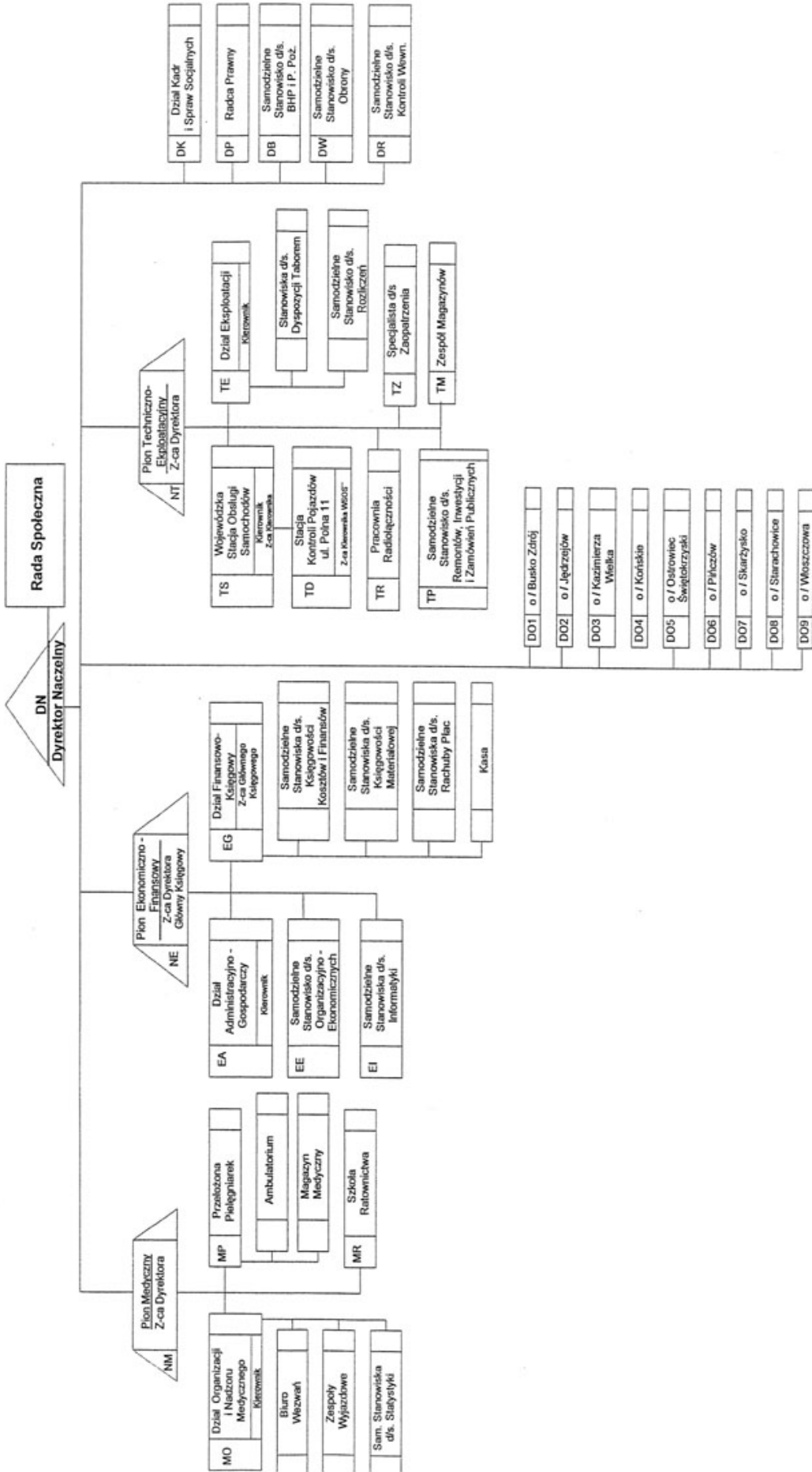
Sekretarz Rady Społecznej

/-/ Andrzej Gil-Wrzesiński

Przewodniczący Rady Społecznej

/-/ Wojciech Żelezik.

**SCHEMAT ORGANIZACYJNY
ŚWIĘTOKRZYSKIEGO CENTRUM RATOWNICTWA MEDYCZNEGO I TRANSPORTU SANITRNEGO W KIELCACH**



- DO1 o / Busko Zdrój
- DO2 o / Jędrzejów
- DO3 o / Kazimierza Wielka
- DO4 o / Koniak
- DO5 o / Ostrowiec Świętokrzyski
- DO6 o / Pielichów
- DO7 o / Skarżysko
- DO8 o / Starachowice
- DO9 o / Włoszczowa