

**UCHWAŁA NR XIV/263/11**  
**SEJMIKU WOJEWÓDZTWA ŚWIĘTOKRZYSKIEGO**

z dnia 5 grudnia 2011 r.

**w sprawie wyznaczenia aglomeracji Włoszczowa**

Na podstawie art. 18 pkt 20, art. 89 ust. 1 i 2 ustawy z dnia 5 czerwca 1998 roku o samorządzie województwa (jednolity tekst Dz. U. z 2001 r. Nr 142, poz. 1590, z 2002 r. Nr 23, poz. 220, Nr 62, poz. 558, Nr 214, poz. 1806, Nr 153, poz. 1271, z 2003 r. Nr 162, poz. 1568, z 2004 r. Nr 102, poz. 1055, Nr 116, poz. 1206, z 2006 r. Nr 126, poz. 875, Nr 227, poz. 1658, z 2007 r. Nr 173, poz. 1218, z 2008 r. Nr 180, poz. 1111, Nr 216, poz. 1370, Nr 223, poz. 1458, z 2010 r. Nr 28, poz. 142 i poz. 146, Nr 40, poz. 230, Nr 106, poz. 675, z 2011 r. Nr 21, poz. 113 Nr, 149, poz. 887), art. 43 ust. 2a ustawy z dnia 18 lipca 2001 r. – Prawo wodne (tj. Dz. U. z 2005 r. Nr 239, poz. 2019; Nr 267, poz. 2255; z 2006 r. Nr 170, poz. 1217, Nr 227, poz. 1658; z 2007 r. Nr 21, poz. 125, Nr 64, poz. 427, Nr 75, poz. 493, Nr 88, poz. 587, Nr 147, poz. 1033, Nr 176, poz. 1238, Nr 181, poz. 1286, Nr 231, poz. 1704; z 2008 r. Nr 199, poz. 1227, Nr 227, poz. 1505; z 2009 r. Nr 168, poz. 1323, Nr 215, poz. 1664; z 2010 r. Nr 44, poz. 253, Nr 96, poz. 620, Nr 182, poz. 1228, z 2011 r. Nr 32, poz. 159, Nr 204, poz. 1195), art. 22 ust. 2 ustawy z dnia 5 stycznia 2011 r. o zmianie ustawy – Prawo wodne oraz niektórych innych ustaw (Dz. U. z 2011 r. Nr 32, poz. 159), Sejmik Województwa Świętokrzyskiego, uchwała co następuje:

**§ 1.** Wyznacza się aglomerację Włoszczowa o równoważnej liczbie mieszkańców 12 274, z oczyszczalnią ścieków we Włoszczowie, obejmującą miasto Włoszczowa oraz następujące miejscowości: Łachów, Wola Wiśniowa, Podlipie i Ewina.

**§ 2.** Obszar i granice aglomeracji, o której mowa w § 1, oznaczone są na mapie w skali 1:10 000, stanowiącej załącznik Nr 1 do uchwały.

**§ 3.** Uchwała podlega publikacji w Dzienniku Urzędowym Województwa Świętokrzyskiego.

**§ 4.** Uchwała wchodzi w życie po upływie 14 dni od dnia ogłoszenia.

Przewodniczący Sejmiku

**Tadeusz Kowalczyk**

## Uzasadnienie

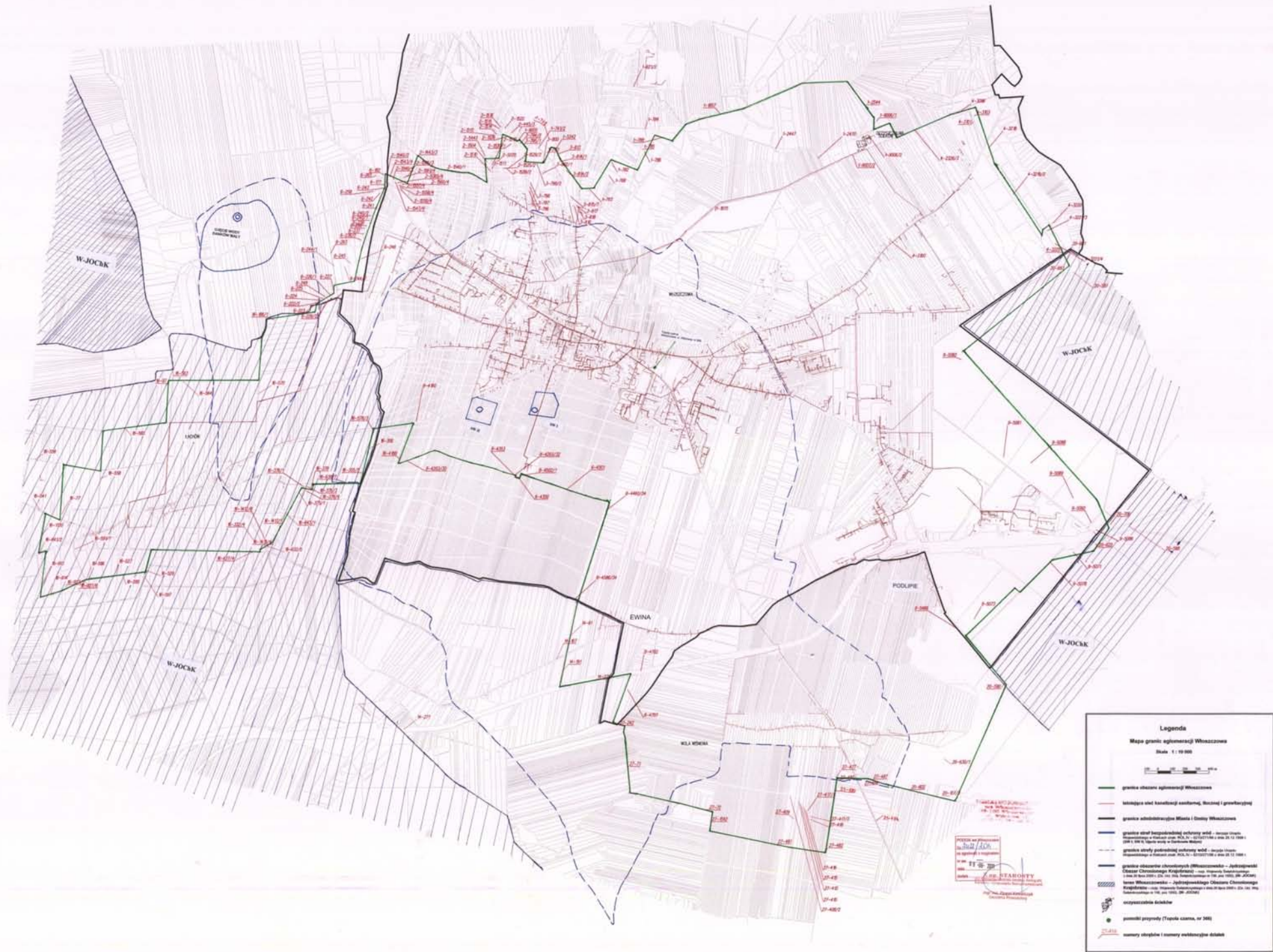
Zgodnie z art. 43 ust. 2a ustawy z dnia 18 lipca 2001 r. Prawo wodne oraz § 4 pkt 1 rozporządzenia Ministra Środowiska z dnia 22 grudnia 2004 r. w sprawie sposobu wyznaczania obszaru i granic aglomeracji, Wojewoda Świętokrzyski rozporządzeniem Nr 8/2005 Wojewody Świętokrzyskiego z dnia 31 marca 2005r. (Dz. Urz. Woj. Świętokrzyskiego Nr 72 poz. 962), zmienionym rozporządzeniem Nr 59/2005 z dnia 21 czerwca 2005r. (Dz. Urz. Woj. Świętokrzyskiego Nr 133, poz. 1678 ), wyznaczył aglomerację Włoszczowa o Równoważnej Liczbie Mieszkańców 18 110. Gmina Włoszczowa wystąpiła do Marszałka Województwa Świętokrzyskiego o zmianę granic obszaru w/w aglomeracji. Zmiana ta jest podyktowana względami ekonomicznymi. W wielu miejscowościach należących do aglomeracji ze względu na niską gęstość zaludnienia nie uzyskano wymaganej liczby nowopodłączonych osób na 1 km budowanej sieci, co jest wyznacznikiem opłacalności realizacji inwestycji. W wyłączonych miejscowościach gospodarka wodno-ściekowa będzie rozwiązywana indywidualnie w ramach posiadanych środków. Miejscowości te należało zatem wykluczyć z obszaru aglomeracji, a tym samym wyznaczyć nowe granice aglomeracji Włoszczowa. W tej sprawie została podjęta Uchwała Nr X/83/11 Rady Miejskiej we Włoszczowie z dnia 19 sierpnia 2011 r. w sprawie przystąpienia do zmiany aglomeracji Włoszczowa. Zgodnie z art. 22 ust. 2 ustawy z dnia 5 stycznia 2011 r. o zmianie ustawy – Prawo wodne oraz niektórych innych ustaw, sejmik województwa może zlikwidować w drodze uchwały aglomerację wyznaczoną przed dniem 15 listopada 2008 r. Z dniem likwidacji aglomeracji traci moc akt prawa miejscowego, którym ta aglomeracja została wyznaczona. Równocześnie Gmina Włoszczowa wystąpiła z wnioskiem o utworzenie nowej aglomeracji Włoszczowa, sporządzonym zgodnie z § 4 pkt 2 rozporządzenia Ministra Środowiska z dnia 1 lipca 2010 r. w sprawie sposobu wyznaczania obszaru i granic aglomeracji. Planowany obszar kanalizacji został wyznaczony na bazie funkcjonującej kanalizacji i nie planuje się budowy nowej. Na terenie planowanej aglomeracji Włoszczowa istnieje 58,69 km sieci kanalizacji sanitarnej, która obsługuje 12 099 mieszkańców i 175 miejsc noclegowych. W ramach inwestycji planowana jest rozbudowa i modernizacja oczyszczalni ścieków we Włoszczowie, bez zmiany jej przepustowości średniej tj. 3 149 m<sup>3</sup>/d. Przedłożony projekt aglomeracji został zweryfikowany, zgodnie z § 4 pkt 4 rozporządzenia Ministra Środowiska z dnia 1 lipca 2010 r. w sprawie sposobu wyznaczania obszaru i granic aglomeracji. Projekt uchwały Sejmiku Województwa Świętokrzyskiego w sprawie wyznaczenia aglomeracji Włoszczowa został pozytywnie uzgodniony przez Regionalny Zarząd Gospodarki Wodnej w Warszawie - pismem z dnia 7 listopada 2011 r., znak: ZZ-403/A/7/11 oraz Regionalnego Dyrektora Ochrony Środowiska w Kielcach - pismem Regionalnego Dyrektora Ochrony Środowiska w Kielcach z dnia 2 listopada 2011 r., znak: WSI.400.10.2011.MN., a także pozytywnie zaopiniowany przez gminę Włoszczowa - uchwałą Nr XIII/99/11 Rady Miejskiej we Włoszczowie z dnia 31 października 2011 r., spełniając tym samym wymóg zawarty w art. 43 ust. 2a ustawy z dnia 18 lipca 2001 r. Prawo wodne. Aglomeracja Włoszczowa położona jest na terenie objętym formami ochrony przyrody, w rozumieniu ustawy z dnia 16 kwietnia 2004 r. o ochronie przyrody (Dz. U. z 2009 r. Nr 151, poz. 1220, z późn. zm.). Ustalono, iż miejscowość Łachów leży na terenie Włoszczowsko - Jędrzejowskiego Obszaru Chronionego Krajobrazu (Rozporządzenie Wojewody Świętokrzyskiego Nr 89/2005 z dnia 20 lipca 2005r., z późn. zm.). Na obszarach objętych formami ochrony przyrody dł. sieci kanalizacyjnej wynosi 7, 87 km. Ponadto 36,97 km znajduje się na terenie stref pośredniej ochronnych wód i obejmuje teren miejscowości: Łachów, Włoszczowa, Wola Wiśniowa i Ewina (decyzja Urzędu Wojewódzkiego w Kielcach znak: ROL.IV-6210/271/98 z dnia 28.12.1998r.). Prócz tego obszar aglomeracji Włoszczowa obejmuje miejscowość Podlipie. Mając na względzie powyższe, warunek o którym mowa w § 3 pkt 4 i 5 rozporządzenia Ministra Środowiska z dnia 1 lipca 2010 r. w sprawie sposobu wyznaczania obszaru i granic aglomeracji, został spełniony. Wyznaczenie obszaru i granic aglomeracji pomoże inwestorowi w pozyskiwaniu środków finansowych z funduszy krajowych oraz strukturalnych Unii Europejskiej, a tym samym umożliwi wypełnienie zobowiązań wynikających z realizacji Krajowego Programu Oczyszczania Ścieków Komunalnych. W § 1 niniejszej Uchwały ujęto miejscowości, których nazwy są zgodnie z nazwami urzędowymi, przyjętymi wg wykazu urzędowych nazw miejscowości w Polsce. Załącznik graficzny do niniejszej Uchwały sporządzono na mapie urzędowej topograficznej, na której uwidoczniony jest szereg nazw przysiółków przynależnych administracyjnie do poszczególnych miejscowości.

Załącznik do Uchwały Nr XIV/263/11

Sejmiku Województwa Świętokrzyskiego

# Mapa granic aglomeracji Włoszczowa

Załącznik Nr 1 do Uchwały Nr XIV/263/11  
Sejmiku Województwa Świętokrzyskiego  
z dnia 5 grudnia 2011r.  
w sprawie utworzenia aglomeracji  
Włoszczowa



**Legenda**  
Mapa granic aglomeracji Włoszczowa  
Skala 1:10 000

— granice obszaru aglomeracji Włoszczowa  
— linie granic wieki katastralnej, osiedlowej i gminnej  
— granice administracyjne Miasta i Gminy Włoszczowa  
— granice strefy bezpieczeństwa ochrony wód - obszar chroniony (rozporządzenie z dnia 20.01.2007 r. w sprawie ochrony wód powierzchniowych i podziemnych w zakresie obszarów chronionych wód powierzchniowych i podziemnych z dnia 20.01.2007 r.)  
— granice obszarów chronionych (Włoszczowska - Jędrzejowski Ciepły Czerwony Kąpielisko) - obszar chroniony (rozporządzenie z dnia 20.01.2007 r. w sprawie ochrony wód powierzchniowych i podziemnych z dnia 20.01.2007 r.)  
— granice obszarów chronionych (Włoszczowska - Jędrzejowski Ciepły Czerwony Kąpielisko) - obszar chroniony (rozporządzenie z dnia 20.01.2007 r. w sprawie ochrony wód powierzchniowych i podziemnych z dnia 20.01.2007 r.)  
— granice obszarów chronionych (Włoszczowska - Jędrzejowski Ciepły Czerwony Kąpielisko) - obszar chroniony (rozporządzenie z dnia 20.01.2007 r. w sprawie ochrony wód powierzchniowych i podziemnych z dnia 20.01.2007 r.)

• oznaczenia punktowe  
• punkty pomiarowe (Tabela czarna, nr 305)  
• numery skrajne i numery orientacyjne działek