

INSTYTUT PSYCHIATRII I NEUROLOGII

Janusz Sierosławski, Piotr Jabłoński

**UŻYWANIE ALKOHOLU I NARKOTYKÓW
PRZEZ MŁODZIEŻ SZKOLNĄ**

**RAPORT Z BADAŃ ANKIETOWYCH ZREALIZOWANYCH
W WOJEWÓDZTWIE ŚWIĘTOKRZYSKIM W 2005 R.**

**EUROPEJSKI PROGRAM
BADAŃ ANKIETOWYCH W SZKOŁACH
ESPAD**

WARSZAWA 2005

Badanie zostało sfinansowane przez
Urząd Marszałkowski Województwa Świętokrzyskiego

SPIS TREŚCI

WPROWADZENIE	3
CEL BADANIA	4
POPULACJA I PRÓBA	5
PROCEDURA BADAWCZA	5
WYNIKI	6
Palenie tytoniu	7
Picie napojów alkoholowych	12
Używanie innych substancji psychoaktywnych	19
Problemy związane z używaniem substancji	31
Dostępność substancji psychoaktywnych	35
Ryzyko związane z używaniem substancji psychoaktywnych w opiniach badanych	41
Potępienie używania poszczególnych substancji	46
Wiarygodność wyników.....	48
Profilaktyka a używanie substancji.....	49
Województwo Świętokrzyskie na tle kraju i Opolskiego	56
Picie alkoholu	56
Używanie narkotyków	60
Dostępność substancji	64
PODSUMOWANIE	70
WNIOSKI I REKOMENDACJE	72
WYKRESY.....	74

WPROWADZENIE

W Polsce, w ciągu ostatnich dwudziestu lat, przeprowadzono wiele lokalnych i regionalnych badań ankietowych wśród młodzieży szkolnej na temat używania różnych substancji psychoaktywnych. Zrealizowano również kilka badań na próbach ogólnopolskich. Badania te, z nielicznymi wyjątkami, prowadzone były przez różne zespoły badawcze, przy użyciu nieporównywalnych kwestionariuszy, na różnie zdefiniowanych populacjach, przy odmiennych sposobach doboru próby. Nie pozwalają one zatem, w przeważającej większości, na śledzenie trendów w rozwoju zjawiska, czy jego terytorialnego zróżnicowania. Trudne jest również znalezienie odniesień międzynarodowych przy próbach oceny polskiej sceny lekowej. Ogólny obraz jaki wyłania się z analizy tych badań to niższy, niż w państwach Zachodniej Europy poziom rozpowszechnienia zjawiska oraz rosnący w ostatnich latach trend w jego rozwoju.

Idea paneuropejskiej współpracy w badaniach szkolnych na temat używania substancji psychoaktywnych powstała wśród badaczy tej problematyki skupionych wokół Rady Europy (Co-operation Group to Combat Drug Abuse and Illicit Trafficking in Drugs - Pompidou Group). Sprowadza się ona do uzgodnienia i na ile to możliwe wystandaryzowania metodologicznych warunków badań w różnych krajach, tak aby ich wyniki uczynić maksymalnie porównywalnymi. Badania inicjowane przez tę grupę prowadzone są co cztery lata według tych samych wystandaryzowanych technik, co umożliwi porównywalność nie tylko w przestrzeni ale i w czasie. Polska włączając się do tego projektu uzyskała możliwość śledzenia zarówno rozmiarów zjawiska jak i jego trendów rozwojowych na szerokim tle sytuacji w Europie i w poszczególnych jej krajach.

Jak pokazują wyniki badań ogólnopolskich picie alkoholu przez młodzież staje się powoli statystyczną normą. W niektórych miejscowościach naszego kraju coraz bardziej widoczny staje się problem narkotyków. Pod względem rozpowszechnienia używania leków uspokajających i nasennych bez przepisu lekarza polskie piętnasto-szesnastolatki plasują się na pierwszym miejscu w Europie. Wszystkie te napawające niepokojem zjawiska podlegają nierównej dystrybucji na terenie kraju. Generalnie bardziej rozpowszechnione są w wielkich miastach, mniej powszechne w małych miejscowościach. Na zróżnicowania związane ze stopniem urbanizacji nakładają się zróżnicowania regionalne. Zarówno ogólna strategia zapobiegawcza, jak konkretne działania profilaktyczne podejmowane w skali lokalnej i regionalnej wymagają wiedzy o rozmiarach i charakterze zjawiska, stąd potrzeba podejmowania badań w skali lokalnej i regionalnej. Badanie zrealizowane w listopadzie 2005 r. na terenie Województwa Świętokrzyskiego wychodzi na przeciw tym potrzebom.

CEL BADANIA

Badanie miało na celu przede wszystkim pomiar natężenia zjawiska używania przez młodzież substancji psychoaktywnych. Podstawowymi pytaniami badawczymi były zatem pytania o liczby młodych ludzi, którzy mieli doświadczenia z tego typu substancjami oraz o stopień nasilenia tych doświadczeń. Celem badania była jednak również próba identyfikacji i pomiaru czynników wpływających na rozmiary zjawiska, zarówno po stronie popytu jak podaży. W badaniu poruszono zatem takie kwestie, jak dostępność substancji psychoaktywnych, zarówno w wymiarze fizycznym jak psychologicznym, gotowość do podjęcia prób z tymi środkami, przekonania na temat ich szkodliwości, doświadczenia w zakresie problemów związanych z ich używaniem.

Wszystkie te kwestie zostały poddane pomiarowi ilościowemu w celu dokonania oszacowań dla całej populacji młodzieży Województwa Świętokrzyskiego.

POPULACJA I PRÓBA

Badanie objęło dwie kohorty młodzieży – młodzież urodzoną w 1989 roku i 1987 r. Założono, że 95% tej młodzieży uczęszcza do szkół, w zdecydowanej większości do trzecich klas gimnazjów i drugich klas szkół ponadgimnazjalnych (licea ogólnokształcące, licea profilowane, technika, zasadnicze szkoły zawodowe). W związku z tym próba badawcza została pobrana spośród młodzieży szkolnej z tych typów szkół i poziomów klas. Jednostką losowania była klasa szkolna, próba miała zatem charakter klastrowo-warstwowy. Schemat doboru zakładał losowy dobór dwustopniowy. Najpierw losowano szkoły, a następnie klasy. W klasach badaniu poddawano wszystkich obecnych w tym czasie uczniów.

Schemat losowania zakładał równomierny rozkład próby w województwie przy maksymalnym jej rozproszeniu. Próbę pobierano z zastosowaniem warstwowania wg typu szkoły i wielkości miejscowości. Operatem losowania była lista szkół dostępne na stronie internetowej Kuratorium Oświaty i Wychowania.

Założono objęcie badaniem próby o wielkości ok. 2000 uczniów, tj. ok. 80 klas szkolnych z obu poziomów.

PROCEDURA BADAWCZA

Badanie zostało realizowane metodą ankiety audytoryjnej przez zespół ankierów rekrutujący się spoza systemu oświaty i wychowania. Jako ankierzy byli zatrudniani przede wszystkim ludzie młodzi, głównie studenci, z łatwym kontaktem z młodzieżą szkolną. Ankierzy zostali przeszkoleni oraz wyposażeni w szczegółową pisemną instrukcję. Do ich zadań, poza przeprowadzeniem badania w klasie, należało przygotowanie raportu zawierającego, obok opisu realizacji badania, informacje o klasie oraz o uczniach nieobecnych w trakcie badania..

Nawiązanie kontaktu z wylosowanymi szkołami należało do obowiązków ankiera. Udział szkoły w badaniu negocjowany był także bezpośrednio przez ankiera.

W procedurze badania położono bardzo duży nacisk na zapewnienie respondentom maksimum poczucia bezpieczeństwa oraz pełnej anonimowości. Służyły temu:

- wymóg nieobecności nauczyciela w klasie w trakcie badania,
- reguły postępowania ankiera (np. nie mógł on chodzić po klasie i zaglądać uczniom w kwestionariusze),
- specjalna procedura zwrotu wypełnionego kwestionariusza polegająca na umieszczeniu go przez ucznia w kopercie a następnie zaklejeniu jej.

Uczniowie w instrukcji otrzymali zapewnienie o pełnej anonimowości badań, zarówno na poziomie pojedynczych uczniów, jak również całej szkoły. Oznacza to, że tajemnicą objęte są również wyniki na poziomie szkół.

Ankierzy po sprawdzeniu kompletności materiałów przekazywali je do Instytutu za pośrednictwem instruktorów lokalnych. Ankiety po zarejestrowaniu zostały poddane procedurze sprawdzenia. Następnie założono i zweryfikowano zbiór danych. Obliczenia wyników badania zostały wykonane za pomocą pakietu statystycznego SPSS for Windows ver. 13.

WYNIKI

Prezentację wyników rozpoczniemy od rozpowszechnienia używania różnych substancji psychoaktywnych: najpierw tytoniu, potem napojów alkoholowych a w końcu pozostałych środków, w tym nielegalnych. Następnie przytoczymy wyniki odnoszące się do problemów jakich doświadcza młodzież w związku z używaniem substancji. Następnie zajmiemy się kwestią dostępności poszczególnych substancji. W dalszej kolejności omówimy opinie o szkodliwości używania poszczególnych substancji oraz oceny normatywne badanych odnoszące się do kwestii sięgania po nie przez młodzież. Kolejną kwestią poruszoną w raporcie będzie profilaktyka i jej odniesienia do używanych substancji. Na koniec zobaczymy, jak przedstawia się sytuacja w Świętokrzyskim na tle kraju oraz Województwa Opolskiego w zakresie używania substancji oraz ich dostępności.

Palenie tytoniu

Rozpowszechnienie palenia tytoniu było badane w dwóch wymiarach czasowych - całego życia respondenta oraz ostatnich 30 dni przed badaniem. Pierwszy z nich pozwala na ustalenie zasięgu zjawiska eksperymentowania z tą substancją, tzn. podejmowania prób palenia tytoniu. Drugi przydatny jest do uchwycenie rozmiarów grupy aktualnie palących, okazjonalnie lub regularnie.

W tabeli 1 przedstawiono dane na temat doświadczeń z paleniem tytoniu zebranych na przestrzeni całego życia.

Jakiegokolwiek doświadczenia z paleniem w czasie całego życia miało 57,5% uczniów klas trzecich gimnazjów i 73,2% uczniów klas drugich szkół ponadgimnazjalnych. Wśród uczniów, którzy podejmowali próby palenia można wyróżnić grupę osób, które paliły nie więcej niż 5 razy w swoim życiu. Należy do niej 28,3% młodszych uczniów i 23,5% starszej młodzieży. Warto także zauważyć, że 16,0% badanych z pierwszej grupy i 33,2% z drugiej paliło w ciągu swojego życia 40 razy lub więcej. Ta grupa młodzieży to osoby, których doświadczenie z paleniem przekroczyło fazę eksperymentowania.

Tabela 1. Palenie tytoniu

poziom klasy		Palenie papierosów kiedykolwiek w życiu
Trzecie klasy gimnazjum	Nigdy nie palił	42,5
	1-2 razy	19,2
	3-5 razy	9,1
	6-9 razy	5,6
	10-19 razy	5,0
	20-39 razy	2,7
	40 razy lub więcej	16,0
Drugie klasy szkół pogimnazjalnych	Nigdy nie palił	26,8
	1-2 razy	15,1
	3-5 razy	8,3
	6-9 razy	5,4
	10-19 razy	6,0
	20-39 razy	5,1
	40 razy lub więcej	33,2

Dziewczęta w wyższym odsetku niż chłopców deklaruje, że nigdy nie paliły tytoniu (tabela 2). Prawidłowość ta dotyczy zarówno uczniów trzecich klas gimnazjów, jak drugich klas szkół ponadgimnazjalnych.

Tabela 2. Palenie tytoniu wg płci

poziom klasy		Chłopcy	Dziewczęta
Trzecie klasy gimnazjum	Nigdy nie palił	39,3	45,5
	1-2 razy	17,0	21,2
	3-5 razy	9,2	9,0
	6-9 razy	4,2	6,9
	10-19 razy	5,3	4,7
	20-39 razy	2,9	2,4
	40 razy lub więcej	22,1	10,2
Drugie klasy szkół pogimnazjalnych	Nigdy nie palił	23,1	30,5
	1-2 razy	13,1	17,1
	3-5 razy	8,0	8,6
	6-9 razy	5,3	5,4
	10-19 razy	5,1	7,0
	20-39 razy	4,7	5,6
	40 razy lub więcej	40,7	25,9

Zarówno wśród uczniów młodszych jak i starszych, chłopcy w wyższym odsetku niż dziewczęta deklarowali palenie tytoniu 40 razy i więcej. Ta różnica między chłopcami i dziewczętami zaznacza się nieco silniej w młodszej grupie.

Jeśli przyjrzymy się okresowi ostatnich 30 dni przed badaniem, to zauważymy, że w tym czasie paliło 19,0% piętnasto-szesnastolatków i 40,0% siedemnasto-osiemnastolatków (tabela 3).

Tabela 3. Palenie tytoniu w czasie ostatnich 30 dni

poziom klasy		Palenie papierosów w czasie 30 dni przed badaniem
Trzecie klasy gimnazjum	Nie	81,0
	Mniej niż 1 papieros na tydzień	4,7
	Mniej niż 1 papieros dziennie	3,2
	1-5 papierosów dziennie	4,6
	6-10 papierosów dziennie	2,6
	11-20 papierosów dziennie	2,4
	Więcej niż 20 papierosów dziennie	1,6
Drugie klasy szkół pogimnazjalnych	Nie	60,0
	Mniej niż 1 papieros na tydzień	7,7
	Mniej niż 1 papieros dziennie	4,9
	1-5 papierosów dziennie	13,9
	6-10 papierosów dziennie	7,8
	11-20 papierosów dziennie	3,3
	Więcej niż 20 papierosów dziennie	2,3

Młodszy respondenci w niższym odsetku niż starsi zaliczali się do grupy palących rzadziej niż raz dziennie (7,9% uczniowie z młodszej kohorty i 12,6% uczniowie ze starszej kohorty). Najwięcej młodzieży starszej, która paliła tytoń w czasie ostatnich 30 dni przed badaniem deklarowało palenie na poziomie 1-5 papierosów dziennie – 13,9%. W analogicznej grupie gimnazjalistów zróżnicowanie było wyraźnie mniejsze zaś największe frakcje to palący mniej niż jeden papieros na tydzień – 4,7% oraz 1-5 papierosów dziennie – 4,6%.

Palenie co najmniej 10 papierosów dziennie jest tylko trochę mniej rozpowszechnione w grupie gimnazjalistów, niż w grupie uczniów szkół ponad gimnazjalnych – wśród uczniów młodszych pali w ten sposób 4,0% badanych, zaś wśród uczniów starszych – 5,6%.

Dane na temat palenia w czasie ostatnich 30 dni przed badaniem zróżnicowane ze względu na płeć przedstawiono w tabeli 4.

Tabela 4. Palenie tytoniu w czasie ostatnich 30 dni wg płci

poziom klasy		Chłopcy	Dziewczęta
Trzecie klasy gimnazjum	Nie	76,0	86,0
	Mniej niż 1 papieros na tydzień	3,8	5,4
	Mniej niż 1 papieros dziennie	4,6	1,9
	1-5 papierosów dziennie	6,5	2,7
	6-10 papierosów dziennie	3,3	1,9
	11-20 papierosów dziennie	3,3	1,5
	Więcej niż 20 papierosów dziennie	2,5	0,6
Drugie klasy szkół pogimnazjalnych	Nie	53,7	66,2
	Mniej niż 1 papieros na tydzień	7,0	8,5
	Mniej niż 1 papieros dziennie	4,9	4,8
	1-5 papierosów dziennie	16,2	11,7
	6-10 papierosów dziennie	10,0	5,6
	11-20 papierosów dziennie	4,9	1,8
	Więcej niż 20 papierosów dziennie	3,3	1,4

Wśród gimnazjalistów do palenia tytoniu w czasie ostatnich 30 dni przyznało się 14% dziewcząt i 24% chłopców, w tym 5,8% chłopców oraz 2,1% dziewcząt paliło ponad 10 papierosów dziennie. W grupie uczniów starszych do palenia w czasie ostatnich 30 dni przyznało się 33,8% dziewcząt oraz 46,3% chłopców. Odsetki palących codziennie ponad 10 papierosów wynoszą dla dziewcząt – 3,2% a dla chłopców – 8,2%.

Na podstawie powyższych wyników można stwierdzić, że większość badanych uczniów nie weszła jeszcze w fazę regularnego palenia tytoniu.

Picie napojów alkoholowych

Najbardziej rozpowszechnioną substancją psychoaktywną wśród młodzieży szkolnej, podobnie jak ma to miejsce w dorosłej części społeczeństwa, okazały się napoje alkoholowe. Eksperymentowanie z pićm chociaż raz w życiu zadeklarowało 86,1% gimnazjalistów z klas trzecich i 94,2% uczniów drugich klas szkół ponadgimnazjalnych (tabela 5).

Jakiegokolwiek napoje alkoholowe w czasie ostatnich 12 miesięcy przed badaniem piło 74,0% młodszych uczniów i 87,7% uczniów starszych. Warto dla porównania zauważyć, że w badaniach zrealizowanych w 2002 r. na próbie pełnoletnich

mieszkańców naszego kraju odsetek respondentów, którzy pili jakikolwiek napój alkoholowy w czasie ostatnich 12 miesięcy przed badaniem wyniósł 86%.

Jak można się było spodziewać odsetek konsumentów w klasach starszych jest wyższy niż w klasach młodszych. Należy zwrócić uwagę, że większość uczniów z tych klas w momencie badania osiągnęła już pełnoletniość lub zbliżała się do wieku dorosłości.

Tabela 5. Picie napojów alkoholowych

poziom klasy		Tak	Nie
Trzecie klasy gimnazjum	Kiedykolwiek w życiu	86,1	13,9
	W czasie 12 miesięcy przed badaniem	74,0	26,0
	W czasie 30 dni przed badaniem	44,5	55,5
Drugie klasy szkół pogimnazjalnych	Kiedykolwiek w życiu	94,2	5,8
	W czasie 12 miesięcy przed badaniem	87,7	12,3
	W czasie 30 dni przed badaniem	64,5	35,5

Cytowane wyniki badania pokazują również, że wśród piętnastolatków picie alkoholu stało się – przynajmniej w sensie statystycznym – normą, co wskazuje na przemiany obyczajowe w zakresie używania alkoholu przez młodzież i może budzić niepokój spoglądając na rzecz, czy to z perspektywy zdrowia publicznego, czy norm prawnych.

Picie w czasie ostatnich 30 dni przed badaniem przyjęto za wskaźnik względnie częstego używania alkoholu. Jakiegokolwiek napoje alkoholowe w tym czasie piło 44,5% uczniów z grupy młodszej i 64,5% uczniów z grupy starszej. Należy przypomnieć, że badanie było realizowane w listopadzie - okres ostatnich 30 dni przypadał zatem na październiki listopad, w zależności od tego kiedy, który z badanych wypełniał ankietę. Okres ten nie obejmował zatem świąt, karnawału, czy wakacji, które jak można przypuszczać szczególnie sprzyjają okazjom do picia.

Dane zawarte w tabeli 6 pokazują, że rozpowszechnienie używania alkoholu okazało się stosunkowo słabo zróżnicowane ze względu na płeć, i to tylko w przypadku wskaźników aktualnego picia oraz względnie częstego picia.

Tabela 6. Picie napojów alkoholowych wg płci

poziom klasy		Chłopcy		Dziewczęta	
		Tak	Nie	Tak	Nie
Trzecie klasy gimnazjum	Kiedykolwiek w życiu	86,5	13,5	86,2	13,8
	W czasie 12 miesięcy przed badaniem	74,5	25,5	73,8	26,2
	W czasie 30 dni przed badaniem	47,6	52,4	41,8	58,2
Drugie klasy szkół pogimnazjalnych	Kiedykolwiek w życiu	95,2	4,8	93,2	6,8
	W czasie 12 miesięcy przed badaniem	89,2	10,8	86,2	13,8
	W czasie 30 dni przed badaniem	69,8	30,2	59,4	40,6

W przypadku doświadczeń z alkoholem na przestrzeni całego życia wskaźniki dla chłopców i dziewcząt są bardzo podobne. Różnice między chłopcami i dziewczętami są największe, gdy rozpatruje się wskaźnik picia w czasie ostatnich 30 dni przed badaniem. Wyniki te zdają się wskazywać na postęp procesu emancypacji dziewcząt. Picie alkoholu w naszej tradycyjnej kulturze to raczej domena mężczyzn. Wśród dorosłych mieszkańców naszego kraju spotykamy wielokrotnie więcej niepijących kobiet, niż mężczyzn abstynentów. Wśród nastolatków proporcje te się wyrównują.

Picie poszczególnych typów napojów alkoholowych prześledzimy na przykładzie doświadczeń alkoholowych zebranych w czasie ostatnich 30 dni przed badaniem (tabela 7). Najbardziej rozpowszechnionym napojem alkoholowym, zarówno w trzecich klasach gimnazjów, jak wśród młodzieży starszej, jest piwo, na drugim miejscu jest wódka, a dopiero na trzecim wino. Każdy z trzech typów napojów jest mniej popularny w klasach gimnazjalnych w porównaniu z klasami ponadgimnazjalnymi. Najmniejsze różnice pod tym względem obserwujemy w przypadku wina. Co najmniej raz w ciągu ostatnich trzydziestu dni przed badaniem wódkę pił więcej niż co czwarty badany gimnazjalista i prawie co drugi uczeń szkoły wyższego poziomu.

Tabela 7. Picie poszczególnych napojów alkoholowych w czasie ostatnich 30 dni przed badaniem

poziom klasy		Tak	Nie
Trzecie klasy gimnazjum	Picie piwa	50,4	49,6
	Picie wina	22,4	77,6
	Picie wódki	28,0	72,0
Drugie klasy szkół pogimnazjalnych	Picie piwa	67,3	32,7
	Picie wina	23,5	76,5
	Picie wódki	47,8	52,2

Tabela 8 przedstawia dane o odsetkach chłopców i dziewcząt, którzy pili każdy z napojów w czasie ostatnich 30 dni przed badaniem

Tabela 8. Picie poszczególnych napojów alkoholowych w czasie ostatnich 30 dni przed badaniem wg płci

poziom klasy		Chłopcy		Dziewczęta	
		Tak	Nie	Tak	Nie
Trzecie klasy gimnazjum	Picie piwa	56,2	43,8	44,8	55,2
	Picie wina	24,8	75,2	20,0	80,0
	Picie wódki	34,3	65,7	22,0	78,0
Drugie klasy szkół pogimnazjalnych	Picie piwa	75,5	24,5	59,3	40,7
	Picie wina	23,9	76,1	23,1	76,9
	Picie wódki	56,3	43,7	39,5	60,5

Na pierwszym miejscu wśród uczniów trzecich klas gimnazjów, zarówno wśród chłopców jak i wśród dziewcząt, jest piwo. Na drugim miejscu znajduje się wódka i jako ostatnie jest wino. W przypadku każdego z napojów alkoholowych odsetki pijących są wyższe wśród chłopców niż wśród dziewcząt. Trochę inaczej rzecz się ma gdy rozpatrujemy wzory picia chłopców i dziewcząt u uczniów szkół ponadgimnazjalnych. Porządek popularności poszczególnych napojów jest tu podobnie jak u gimnazjalistów niezależny od płci – zarówno u chłopców, jak u dziewcząt największą popularnością cieszy się piwo, na drugim miejscu jest wódka, a na trzecim wino. Trzeba jednak dodać, że inaczej niż u uczniów młodszych, picie wina zadeklarowało tyle samo dziewcząt co chłopców.

Szczególnie niebezpieczne dla zdrowia młodego człowieka, jak również dla porządku publicznego jest picie w znacznych ilościach, a szczególnie prowadzących do przekroczenia progu nietrzeźwości. Jak pokazują dane z tabeli 9. niemal połowa badanych gimnazjalistów i ponad 70% badanych uczniów szkół ponadgimnazjalnych ma za sobą doświadczenie upicia się.

Tabela 9. Przekraczanie progu nietrzeźwości

poziom klasy		Tak	Nie
Trzecie klasy gimnazjum	Kiedykolwiek w życiu	48,7	51,3
	W czasie 12 miesięcy przed badaniem	36,9	63,1
	W czasie 30 dni przed badaniem	15,3	84,7
Drugie klasy szkół pogimnazjalnych	Kiedykolwiek w życiu	71,5	28,5
	W czasie 12 miesięcy przed badaniem	56,1	43,9
	W czasie 30 dni przed badaniem	24,7	75,3

Dane pokazują, że w czasie ostatnich 12 miesięcy przed badaniem upiło się chociaż raz 36,9% młodszej młodzieży i 56,1% starszych uczniów. W czasie ostatnich 30 dni poprzedzających badanie w stan nietrzeźwości wprowadziło się 15,3% uczniów trzecich klas gimnazjów i 24,7% uczniów drugich klas szkół ponadgimnazjalnych. Przekraczanie progu nietrzeźwości zdarzało się częściej w grupie chłopców niż dziewcząt (tabela 10).

Tabela 10. Przekraczanie progu nietrzeźwości wg płci

poziom klasy		Chłopcy		Dziewczęta	
		Tak	Nie	Tak	Nie
Trzecie klasy gimnazjum	Kiedykolwiek w życiu	54,9	45,1	42,9	57,1
	W czasie 12 miesięcy przed badaniem	43,2	56,8	31,0	69,0
	W czasie 30 dni przed badaniem	20,9	79,1	9,8	90,2
Drugie klasy szkół pogimnazjalnych	Kiedykolwiek w życiu	79,4	20,6	64,2	35,8
	W czasie 12 miesięcy przed badaniem	65,3	34,7	47,4	52,6
	W czasie 30 dni przed badaniem	32,9	67,1	16,9	83,1

Odsetek upijających się chłopców zarówno w młodszej grupie badanych, jak i w starszej grupie przewyższa odsetki upijających się dziewcząt. Trzeba zauważyć, że różnice te są największe gdy mowa o upijaniu się w czasie ostatnich 30 dni przed badaniem, a najmniejsze gdy pod uwagę bierzemy upicie się chociaż raz w życiu. W grupie uczniów starszych i młodszych zróżnicowanie związane z płcią jest podobne. Jako wskaźnik picia nadmiernego potraktowano wypicie co najmniej 5 drinków pod rząd w czasie jednej okazji. Jako jeden drink przyjęto kieliszek wódki, szklankę piwa lub kieliszek wina. W tabeli 11 znajdujemy rozkład częstości tak zdefiniowanego picia nadmiernego, które miało miejsce w czasie ostatnich 30 dni przed badaniem.

Tabela 11. Picie nadmierne w czasie ostatnich 30 dni przed badaniem

poziom klasy		Wypicie 5 lub więcej drinków z rzędu w czasie ostatnich 30 dni
Trzecie klasy gimnazjum	Ani razu	62,6
	1 raz	14,2
	2 razy	9,4
	3-5 razy	7,0
	6-9 razy	2,8
	10 lub więcej razy	4,1
Drugie klasy szkół pogimnazjalnych	Ani razu	48,4
	1 raz	18,1
	2 razy	11,3
	3-5 razy	10,8
	6-9 razy	5,8
	10 lub więcej razy	5,7

Picie nadmierne w czasie ostatnich 30 dni przed badaniem wystąpiło u 37,4% uczniów trzecich klas gimnazjów i u 51,6% uczniów drugich klas szkół ponadgimnazjalnych. Zarówno młodszy (14,2%) jak i starsi uczniowie (18,1%) najczęściej deklarowali najniższą częstotliwość (1 raz) nadmiernego picia w ciągu ostatnich 30 dni przed badaniem. Warto zauważyć, że w młodszej grupie 13,9% badanych wypijało ponad 5 drinków przy jednej okazji co najmniej co dziesięć dni. W starszej grupie takich uczniów było 22,3%.

Używanie innych substancji psychoaktywnych

Do szerokiej grupy innych niż alkohol i tytoń substancji psychoaktywnych należą takie substancje legalne jak leki przeciwbólowe i nasenne, czy substancje wziewne oraz szeroka gama substancji nielegalnych. Pod pojęciem substancji nielegalnych rozumiemy tu substancje, których produkcja i obrót nimi są czynami zabronionymi przez prawo. W języku publicystyki substancje te często nazywane są narkotykami. Blok dotyczący używania poszczególnych środków otwierało pytanie o to, czy badany chciałby spróbować jakiegoś narkotyku lub leku. Rozkład odpowiedzi przedstawiono w tabeli 12.

Tabela 12. Potencjalny popyt na narkotyki

poziom klasy		Chęć spróbowania narkotyku lub leku
Trzecie klasy gimnazjum	Tak	18,7
	Nie	81,3
Drugie klasy szkół pogimnazjalnych	Tak	34,3
	Nie	65,7

Chęć spróbowania potwierdziło 18,7% badanych uczniów z trzecich klas gimnazjów oraz 34,3% ankietowanych w drugich klasach szkół ponadgimnazjalnych. Gotowość do spróbowania narkotyków jest zatem prawie dwukrotnie bardziej rozpowszechniona wśród uczniów starszych niż w młodszej grupie.

Rozpowszechnienie używania poszczególnych substancji badano w trzech zakresach czasowych: całego życia, ostatnich 12 miesięcy przed badaniem oraz ostatnich 30 dni przed badaniem. Badanym przedstawiono w ankiecie listę środków z prośbą o zaznaczenie tych, które używali w każdym tych zakresów. Dane na temat rozpowszechnienia używania kiedykolwiek w życiu zestawiono w tabeli 13.

Dane z tabeli pokazują, że na pierwszym miejscu pod względem rozpowszechnienia eksperymentowania znajdują się marihuana. Do jakichkolwiek doświadczeń z nią przyznało się 13,1% uczniów młodszych i 27,9% uczniów starszych. Na drugim miejscu pod względem rozpowszechnienia ułożyły się leki uspokajające i nasenne przyjmowane bez zalecenia lekarza (15,9% w młodszej kohorcie i 18,3% w starszej). Na trzecim miejscu wśród gimnazjalistów znalazły się substancje wziewne (8,7%), zaś wśród starszych uczniów amfetamina (9,1%). Czwarte miejsce w młodszej grupie zajmują grzyby halucynogenne (3,4%), zaś w starszej – ekstazy (5,6%). W grupie gimnazjalistów na kolejnych miejscach pod względem rozpowszechnienia lokują się amfetamina (2,7%), ekstazy (2,0%), polska heroina (1,7%), kokaina (1,3%), LSD (1,3%) oraz heroina (1,2%). Rozpowszechnienie doświadczeń z crackiem oraz GHB nie przekroczyło 1% w tej grupie. Wśród uczniów szkół ponadgimnazjalnych rozpowszechnieniem powyżej 1% odznaczają się substancje wziewne (6,2%), grzyby

halucynogenne (5,8%), LSD (3,4%), kokaina (1,5%), heroina (1,6%) oraz polska heroina (1,3%).

W przypadku większości substancji, szczególnie tych bardziej rozpowszechnionych, wyższe rozpowszechnienie eksperymentowania odnotować trzeba wśród starszej młodzieży niż w młodszej grupie. Tylko do doświadczeń z substancjami wżewnymi oraz z polską heroiną częściej przyznaje się młodzież ze szkół gimnazjalnych.

Tabela 13. Używanie substancji kiedykolwiek w życiu

poziom klasy		Tak	Nie
Trzecie klasy gimnazjum	Marihuana lub haszysz	13,1	86,9
	Substancje wziewne	8,7	91,3
	Leki uspokajające i nasenne bez przepisu lekarza	15,9	84,1
	Amfetamina	2,7	97,3
	LSD lub inne halucynogeny	1,3	98,7
	Crack	0,4	99,6
	Kokaina	1,3	98,7
	Relevin	0,2	99,8
	Heroina	1,2	98,8
	Ecstasy	2,0	98,0
	Grzyby halucynogenne	3,4	96,6
	GHB	0,6	99,4
	Narkotyki wstrzykiwane za pomocą igły i strzykawki	0,3	99,7
	Alkohol razem z tabletkami	7,4	92,6
	Alkohol razem z marihuaną	8,0	92,0
	Sterydy anaboliczne	3,3	96,7
Polska heroina (kompot)	1,7	98,3	
Drugie klasy szkół pogimnazjal- nych	Marihuana lub haszysz	27,9	72,1
	Substancje wziewne	6,2	93,8
	Leki uspokajające i nasenne bez przepisu lekarza	18,3	81,7
	Amfetamina	9,1	90,9
	LSD lub inne halucynogeny	3,4	96,6
	Crack	0,6	99,4
	Kokaina	1,5	98,5
	Relevin	0,6	99,4
	Heroina	1,6	98,4
	Ecstasy	5,6	94,4
	Grzyby halucynogenne	5,8	94,2
	GHB	0,2	99,8
	Narkotyki wstrzykiwane za pomocą igły i strzykawki	0,4	99,6
	Alkohol razem z tabletkami	14,6	85,4
	Alkohol razem z marihuaną	15,7	84,3
	Sterydy anaboliczne	3,5	96,5
Polska heroina (kompot)	1,3	98,7	

GHB, nowy w Polsce narkotyk, używany był kiedykolwiek przez mniej niż 1% badanych. Bardzo niskim rozpowszechnieniem charakteryzuje się także tradycyjna polska heroina. Substancje te były używane kiedykolwiek przez podobny odsetek

badanych, niewiele odbiegający od odsetka respondentów, którzy przyznali się do używania nieistniejącego środka – relevinu.

Należy także zwrócić uwagę na bardzo niskie, poniżej 0,5% rozpowszechnienie używania narkotyków w zastrzykach. Szczególny niepokój powinny budzić natomiast dość znaczne odsetki młodzieży eksperymentującej z alkoholem w połączeniu z tabletkami (7,4% w młodszej kohorcie i 14,6% w starszej) lub z marihuaną (8,0% w młodszej grupie i 15,7% w starszej grupie). Łączne przyjmowanie różnych substancji jest szczególnie niebezpieczne ze względu na ryzyko szkód zdrowotnych.

Dane z tabeli 14 pokazują, że rozpowszechnienie podejmowania prób z substancjami psychoaktywnymi innymi niż alkohol i tytoń zależne jest od płci.

Związek między używaniem substancji a płcią występuje na obu poziomach nauczania. W grupie uczniów młodszych chłopcy częściej deklarują próby używania praktycznie wszystkich substancji poza lekami uspokajającymi i nasennymi. Eksperymentowanie z lekami uspokajającymi i nasennymi znacząco bardziej rozpowszechnione jest wśród dziewcząt. Także próby łączenia alkoholu z tabletkami częściej spotyka się wśród dziewcząt niż wśród chłopców, chociaż różnica nie jest już tak znaczna. Wśród uczniów szkół ponadgimnazjalnych obserwujemy analogiczne prawidłowości, także chłopcy częściej niż dziewczęta deklarują doświadczenia z większością substancji.

Tabela 14. Używanie substancji chociaż raz w życiu wg płci

poziom klasy		Chłopcy		Dziewczęta	
		Tak	Nie	Tak	Nie
Trzecie klasy gimnazjum	Marihuana lub haszysz	19,1	80,9	7,3	92,7
	Substancje wziewne	9,8	90,2	7,7	92,3
	Leki uspokajające i nasenne bez przepisu lekarza	9,2	90,8	22,5	77,5
	Amfetamina	3,4	96,6	2,1	97,9
	LSD lub inne halucynogeny	2,1	97,9	0,6	99,4
	Crack	0,6	99,4	0,2	99,8
	Kokaina	2,1	97,9	0,6	99,4
	Relevin	0,4	99,6	-	100,0
	Heroina	2,3	97,7	0,2	99,8
	Ecstasy	2,3	97,7	1,6	98,4
	Grzyby halucynogenne	5,5	94,5	1,4	98,6
	GHB	1,1	98,9	0,2	99,8
	Narkotyki wstrzykiwane za pomocą igły i strzykawki	0,6	99,4	-	100,0
	Alkohol razem z tabletkami	5,9	94,1	8,8	91,2
	Alkohol razem z marihuaną	12,2	87,8	3,9	96,1
	Sterydy anaboliczne	5,7	94,3	1,0	99,0
	Polska heroina (kompot)	2,1	97,9	1,2	98,8
Drugie klasy szkół pogimnazjaln ych	Marihuana lub haszysz	36,4	63,6	19,7	80,3
	Substancje wziewne	6,9	93,1	5,6	94,4
	Leki uspokajające i nasenne bez przepisu lekarza	11,4	88,6	25,2	74,8
	Amfetamina	12,1	87,9	6,2	93,8
	LSD lub inne halucynogeny	5,2	94,8	1,7	98,3
	Crack	0,8	99,2	0,4	99,6
	Kokaina	1,7	98,3	1,2	98,8
	Relevin	1,0	99,0	0,2	99,8
	Heroina	2,7	97,3	0,4	99,6
	Ecstasy	9,0	91,0	2,3	97,7
	Grzyby halucynogenne	10,0	90,0	1,7	98,3
	GHB	0,2	99,8	0,2	99,8
	Narkotyki wstrzykiwane za pomocą igły i strzykawki	0,6	99,4	0,2	99,8
	Alkohol razem z tabletkami	13,7	86,3	15,6	84,4
	Alkohol razem z marihuaną	21,2	78,8	10,2	89,8
	Sterydy anaboliczne	6,6	93,4	0,4	99,6
	Polska heroina (kompot)	1,9	98,1	0,8	99,2

Za wskaźnik aktualnego używania substancji przyjmuje się zwykle używanie substancji w czasie ostatnich 12 miesięcy przed badaniem. Dane zawarte w tabeli 15 pokazują, że najpopularniejszą substancją na poziomie aktualnego używania są przetwory konopi. W klasach trzecich gimnazjów używa tego środka 9,3% uczniów, w klasach drugich szkół ponadgimnazjalnych – 18,3%. Na drugim miejscu w obu grupach znajdują się leki uspokajające i nasenne używane bez przepisu lekarza (6,5% w młodszej kohorcie i 10,1% w starszej kohorcie), a na trzecim w młodszej grupie – substancje wziewne (4,7%) zaś w starszej – amfetamina (5,2%). Wśród gimnazjalistów aktualnie używane na poziomie co najmniej 1% badanych jeszcze: amfetamina (2,2%) grzyby halucynogenne (1,8%) oraz ecstasy (1,2%). W starszej grupie do aktualnych konsumentów ecstasy zalicza się 4,2% badanych, grzybów halucynogennych – 3,1% badanych, LSD lub innych halucynogenów – 1,9% respondentów oraz kokainy – 1,2% uczniów.

Analizując rozpowszechnienie aktualnego używania poszczególnych substancji możemy zaobserwować także istnienie związku z płcią badanych (tabela 16). Podobnie jak w przypadku eksperymentowania używanie okazjonalne występuje zwykle częściej wśród chłopców niż wśród dziewcząt, z wyjątkiem leków uspokajających i nasennych przyjmowanych bez przepisu lekarza, oraz alkoholu wraz z tabletkami. Używanie tych substancji jest bardziej rozpowszechnione wśród dziewcząt na obydwu poziomach nauczania.

Tabela 15. Używanie substancji w czasie ostatnich 12 miesięcy

poziom klasy		Tak	Nie
Trzecie klasy gimnazjum	Marihuana lub haszysz	9,3	90,7
	Substancje wziewne	4,7	95,3
	Leki uspokajające i nasenne bez przepisu lekarza	6,5	93,5
	Amfetamina	2,2	97,8
	LSD lub inne halucynogeny	0,7	99,3
	Crack	0,2	99,8
	Kokaina	0,7	99,3
	Relevin	0,2	99,8
	Heroina	0,6	99,4
	Ecstasy	1,2	98,8
	Grzyby halucynogenne	1,8	98,2
	GHB	0,5	99,5
	Narkotyki wstrzykiwane za pomocą igły i strzykawki	0,2	99,8
	Alkohol razem z tabletkami	4,5	95,5
	Alkohol razem z marihuaną	4,6	95,4
	Sterydy anaboliczne	1,9	98,1
	Polska heroina (kompot)	1,1	98,9
Drugie klasy szkół pogimnazjalnych	Marihuana lub haszysz	18,3	81,7
	Substancje wziewne	2,8	97,2
	Leki uspokajające i nasenne bez przepisu lekarza	10,1	89,9
	Amfetamina	5,2	94,8
	LSD lub inne halucynogeny	1,9	98,1
	Crack	0,3	99,7
	Kokaina	1,1	98,9
	Relevin	0,4	99,6
	Heroina	1,2	98,8
	Ecstasy	4,2	95,8
	Grzyby halucynogenne	3,1	96,9
	GHB	0,2	99,8
	Narkotyki wstrzykiwane za pomocą igły i strzykawki	0,3	99,7
	Alkohol razem z tabletkami	8,0	92,0
	Alkohol razem z marihuaną	10,1	89,9
	Sterydy anaboliczne	2,2	97,8
	Polska heroina (kompot)	0,8	99,2

Tabela 16. Używanie substancji w czasie ostatnich 12 miesięcy wg płci

poziom klasy		Chłopcy		Dziewczęta	
		Tak	Nie	Tak	Nie
Trzecie klasy gimnazjum	Marihuana lub haszysz	14,1	85,9	4,8	95,2
	Substancje wziewne	5,6	94,4	3,9	96,1
	Leki uspokajające i nasenne bez przepisu lekarza	4,6	95,4	8,4	91,6
	Amfetamina	2,7	97,3	1,6	98,4
	LSD lub inne halucynogeny	1,1	98,9	0,4	99,6
	Crack	0,2	99,8	0,2	99,8
	Kokaina	1,1	98,9	0,4	99,6
	Relevin	0,4	99,6	-	100,0
	Heroina	1,1	98,9	0,2	99,8
	Ecstasy	1,3	98,7	1,2	98,8
	Grzyby halucynogenne	2,9	97,1	0,6	99,4
	GHB	0,8	99,2	0,2	99,8
	Narkotyki wstrzykiwane za pomocą igły i strzykawki	0,4	99,6	-	100,0
	Alkohol razem z tabletkami	3,6	96,4	5,3	94,7
	Alkohol razem z marihuaną	6,9	93,1	2,3	97,7
	Sterydy anaboliczne	3,4	96,6	0,4	99,6
	Polska heroina (kompot)	1,7	98,3	0,6	99,4
Drugie klasy szkół pogimnazjaln ych	Marihuana lub haszysz	25,4	74,6	11,6	88,4
	Substancje wziewne	3,3	96,7	2,2	97,8
	Leki uspokajające i nasenne bez przepisu lekarza	7,1	92,9	13,2	86,8
	Amfetamina	7,7	92,3	2,7	97,3
	LSD lub inne halucynogeny	2,9	97,1	0,8	99,2
	Crack	0,2	99,8	0,4	99,6
	Kokaina	1,0	99,0	1,2	98,8
	Relevin	0,6	99,4	0,2	99,8
	Heroina	2,1	97,9	0,4	99,6
	Ecstasy	6,7	93,3	1,7	98,3
	Grzyby halucynogenne	5,4	94,6	0,8	99,2
	GHB	0,2	99,8	0,2	99,8
	Narkotyki wstrzykiwane za pomocą igły i strzykawki	0,6	99,4	-	100,0
	Alkohol razem z tabletkami	7,7	92,3	8,3	91,7
	Alkohol razem z marihuaną	14,6	85,4	5,6	94,4
	Sterydy anaboliczne	3,9	96,1	0,4	99,6
	Polska heroina (kompot)	1,2	98,8	0,4	99,6

Okres ostatnich 30 dni przed badaniem można przyjąć za wskaźnikowy dla względnie częstego, okazjonalnego używania. Palenie marihuany lub używanie innych narkotyków, podobnie jak picie alkoholu, w większości przypadków nie ma charakteru regularnego. Stąd trudno mieć pewność, że wszyscy uczniowie, którzy zadeklarowali kontakt z daną substancją w czasie ostatnich 30 dni na pewno używają jej, co najmniej raz na miesiąc. Można jednak założyć, z pewnym przybliżeniem, że proporcje używających raz na miesiąc wśród tych, którzy nie używali w ostatnim miesiącu są równe proporcji używających rzadziej, a potwierdzających używanie w czasie ostatnich 30 dni przed badaniem. Przy takim założeniu można uznać, że 4,3% uczniów klas trzecich gimnazjów i 9,8% uczniów klas drugich szkół ponadgimnazjalnych używa marihuany lub haszyszu co najmniej raz w miesiącu (tabela 17).

Analogicznie jak w przypadku używania w czasie ostatnich 12 miesięcy, w obu grupach na drugim miejscu pod względem rozpowszechnienia częstego używania są leki uspokajające i nasenne przyjmowane bez przepisu lekarza (3,6% wśród młodszych i 5,4% wśród starszych). W młodszej grupie rozpowszechnienie używania w czasie ostatnich 30 dni przekraczające jeden procent badanych pojawiło się jeszcze tylko w przypadku substancji wziewnych (2,3%) oraz amfetaminy (1,6%). Wśród starszych odsetki przekraczające jeden procent badanych pojawiają się przy częstym używaniu amfetaminy (2,3%), ekstazy (2,0%), grzybów halucynogennych (1,3%), substancji wziewnych (1,3%) oraz LSD lub innych halucynogenów (1,1%). Podobnie jak przy poprzednich wskaźnikach istotne różnicowania wiąże się z płcią – chłopcy w większym odsetku niż dziewczęta sięgają po każdą z substancji, z wyjątkiem leków uspokajających i nasennych przyjmowanych bez przepisu lekarza, które preferowane są przez dziewczęta (tabela 18).

Tabela 17. Używanie poszczególnych substancji w czasie ostatnich 30 dni

poziom klasy		Tak	Nie
Trzecie klasy gimnazjum	Marihuana lub haszysz	4,3	95,7
	Substancje wziewne	2,3	97,7
	Leki uspokajające i nasenne bez przepisu lekarza	3,8	96,2
	Amfetamina	1,6	98,4
	LSD lub inne halucynogeny	0,2	99,8
	Crack	0,1	99,9
	Kokaina	0,5	99,5
	Relevin	0,2	99,8
	Heroina	0,4	99,6
	Ecstasy	0,6	99,4
	Grzyby halucynogenne	0,7	99,3
	GHB	0,5	99,5
	Narkotyki wstrzykiwane za pomocą igły i strzykawki	0,1	99,9

	Alkohol razem z tabletkami	2,3	97,7
	Alkohol razem z marihuaną	1,9	98,1
	Sterydy anaboliczne	0,8	99,2
	Polska heroina (kompot)	1,0	99,0
Drugie klasy szkół pogimnazjalnych	Marihuana lub haszysz	9,8	90,2
	Substancje wziewne	1,3	98,7
	Leki uspokajające i nasenne bez przepisu lekarza	5,4	94,6
	Amfetamina	2,3	97,7
	LSD lub inne halucynogeny	0,6	99,4
	Crack	0,1	99,9
	Kokaina	0,7	99,3
	Relevin	0,3	99,7
	Heroina	0,7	99,3
	Ecstasy	2,0	98,0
	Grzyby halucynogenne	1,3	98,7
	GHB	0,2	99,8
	Narkotyki wstrzykiwane za pomocą igły i strzykawki	0,2	99,8
	Alkohol razem z tabletkami	3,4	96,6
	Alkohol razem z marihuaną	4,5	95,5
	Sterydy anaboliczne	1,5	98,5
	Polska heroina (kompot)	0,6	99,4

Tabela 18. Używanie substancji w czasie ostatnich 30 dni wg płci

poziom klasy		Chłopcy		Dziewczęta	
		Tak	Nie	Tak	Nie
Trzecie klasy gimnazjum	Marihuana lub haszysz	7,4	92,6	1,5	98,5
	Substancje wziewne	2,6	97,4	2,1	97,9
	Leki uspokajające i nasenne bez przepisu lekarza	2,5	97,5	5,1	94,9
	Amfetamina	2,1	97,9	1,0	99,0
	LSD lub inne halucynogeny	0,2	99,8	0,2	99,8
	Crack	-	100,0	0,2	99,8
	Kokaina	0,8	99,2	0,2	99,8
	Relevin	0,4	99,6	-	100,0
	Heroina	0,8	99,2	-	100,0
	Ecstasy	1,1	98,9	0,2	99,8
	Grzyby halucynogenne	1,5	98,5	-	100,0

	GHB	0,8	99,2	0,2	99,8
	Narkotyki wstrzykiwane za pomocą igły i strzykawki	0,2	99,8	-	100,0
	Alkohol razem z tabletkami	2,1	97,9	2,5	97,5
	Alkohol razem z marihuaną	2,9	97,1	0,8	99,2
	Sterydy anaboliczne	1,5	98,5	0,2	99,8
	Polska heroina (kompot)	1,5	98,5	0,6	99,4
Drugie klasy szkół pogimnazjalnych	Marihuana lub haszysz	14,8	85,2	5,1	94,9
	Substancje wziewne	1,5	98,5	1,2	98,8
	Leki uspokajające i nasenne bez przepisu lekarza	3,9	96,1	6,8	93,2
	Amfetamina	4,0	96,0	0,6	99,4
	LSD lub inne halucynogeny	1,3	98,7	-	100,0
	Crack	0,2	99,8	-	100,0
	Kokaina	0,8	99,2	0,6	99,4
	Relevin	0,4	99,6	0,2	99,8
	Heroina	1,0	99,0	0,4	99,6
	Ecstasy	2,9	97,1	1,0	99,0
	Grzyby halucynogenne	2,5	97,5	0,2	99,8
	GHB	0,2	99,8	0,2	99,8
	Narkotyki wstrzykiwane za pomocą igły i strzykawki	0,4	99,6	-	100,0
	Alkohol razem z tabletkami	3,3	96,7	3,5	96,5
	Alkohol razem z marihuaną	7,3	92,7	1,7	98,3
	Sterydy anaboliczne	2,9	97,1	-	100,0
Polska heroina (kompot)	0,8	99,2	0,4	99,6	

Kończąc kwestię używania substancji psychoaktywnych innych niż alkohol i tytoń zobaczymy jaki ma zasięg wśród młodzieży zjawisko używania leków uspokajających i nasennych przyjmowanych z przepisu lekarza.

Dane z tabeli 19 pokazują, że 12,1% młodzieży młodszej i 13,5% młodzieży starszej ma doświadczenia z tymi substancjami przyjmowanymi w celach leczniczych. W tej grupie wyróżnić trzeba frakcję badanych, którzy te uzależniające leki przyjmowali przez trzy tygodnie lub dłużej. W grupie gimnazjalistów stanowiła ona 1,1%, a w grupie uczniów szkół ponadgimnazjalnych – 3,9%.

Tabela 19. Używanie leków z przepisu lekarza

poziom klasy		Używanie kiedykolwiek leków uspokajających lub nasennych z przepisu lekarza
Trzecie klasy gimnazjum	Nie, nigdy	87,9
	Tak, ale krócej niż przez trzy tygodnie	11,1
	Tak, przez trzy tygodnie lub dłużej	1,0
Drugie klasy szkół pogimnazjalnych	Nie, nigdy	86,6
	Tak, ale krócej niż przez trzy tygodnie	9,6
	Tak, przez trzy tygodnie lub dłużej	3,9

Należy zwrócić uwagę, że zjawisko używania leków uspokajających i nasennych w celach innych niż medyczne ma nieco szerszy zakres niż zjawisko używania ich wedle przepisu lekarza w celach leczniczych.

Problemy związane z używaniem substancji

Picie napojów alkoholowych wiąże się często z powstawaniem różnych problemów. Także używanie narkotyków prowadzić może do powstawania wielu, często podobnych jak w przypadku alkoholu, problemów. Wreszcie problemy te występować mogą także bez związku z używaniem substancji. W jednym z pytań ankiety respondenci otrzymali listę takich problemów z prośbą, aby określili, czy w czasie ostatnich 12 miesięcy stały się ich udziałem w związku z pićm, w związku z używaniem narkotyków i wreszcie z innych powodów – bez udziału substancji psychoaktywnych. Wyniki zawierają tabele 20-22.

Badani w znacznych odsetkach doświadczali takich problemów jak kłótnia lub sprzeczka, przepychanka lub bójka, problemy z rodzicami, problemy z przyjaciółmi, gorsze wyniki w nauce, problemy z nauczycielami. Najrzadziej występowały interwencje pogotowia ratunkowego, niechciane doświadczenia seksualne, kłopoty z policją. Podobnie rzadko badani stawali się ofiarą rabunku lub kradzieży.

Porównanie danych w poszczególnych tabelach przekonuje, że generalnie najbardziej rozpowszechnione są problemy powstające bez związku z używaniem substancji, a następnie problemy związane z alkoholem. Problemy związane z narkotykami pojawiają się najrzadziej. Trzeba też zauważyć, że różnice w odsetkach badanych potwierdzających doświadczanie problemów bez związku z używaniem substancji oraz problemów związanych z alkoholem są w większości przypadków większe, niż różnice między odsetkami doświadczających problemów związanych z alkoholem i doświadczających problemów w związku z narkotykami.

Jeśli spojrzymy na pięć najczęściej występujących problemów związanych z alkoholem i pięć problemów najczęściej powstających z innych powodów niż używanie substancji to zobaczymy, że wśród gimnazjalistów w większej części są to te same problemy. Należą do nich: kłótnia i sprzeczka, przepychanka lub bójka oraz problemy z rodzicami.

Tabela 20. Doświadczania poszczególnych problemów związanych z alkoholem w czasie ostatnich 12 miesięcy przed badaniem

poziom klasy		Tak, z powodu alkoholu	nie	
Trzecie klasy gimnazjum	Kłótnia lub sprzeczka	9,2	90,8	
	Przepychanka lub bójka	4,9	95,1	
	Wypadek lub uszkodzenie ciała	3,9	96,1	
	Utrata pieniędzy lub cennych przedmiotów	2,8	97,2	
	Zniszczenie rzeczy lub ubrania	3,8	96,2	
	Problemy z rodzicami	5,6	94,4	
	Problemy z przyjaciółmi	2,5	97,5	
	Problemy z nauczycielami	1,7	98,3	
	Gorsze wyniki w nauce lub w pracy	2,6	97,4	
	Stałeś się ofiarą rabunku lub kradzieży	1,3	98,7	
	Kłopoty z policją	2,1	97,9	
	Interwencja pogotowia ratunkowego	0,8	99,2	
	Niechciane przez Ciebie doświadczenia seksualne	1,4	98,6	
	Seks bez zabezpieczenia (bez antykoncepcji)	2,4	97,6	
	Drugie klasy szkół pogimnazjalnych	Kłótnia lub sprzeczka	14,2	85,8
		Przepychanka lub bójka	10,3	89,7
		Wypadek lub uszkodzenie ciała	5,6	94,4
Utrata pieniędzy lub cennych przedmiotów		4,9	95,1	
Zniszczenie rzeczy lub ubrania		7,3	92,7	

	Problemy z rodzicami	8,3	91,7
	Problemy z przyjaciółmi	2,5	97,5
	Problemy z nauczycielami	0,9	99,1
	Gorsze wyniki w nauce lub w pracy	2,9	97,1
	Stałeś się ofiarą rabunku lub kradzieży	0,5	99,5
	Kłopoty z policją	3,0	97,0
	Interwencja pogotowia ratunkowego	0,7	99,3
	Niechciane przez Ciebie doświadczenia seksualne	2,0	98,0
	Seks bez zabezpieczenia (bez antykoncepcji)	3,0	97,0

Tabela 21. Doświadczenia poszczególnych problemów związanych z narkotykami w czasie ostatnich 12 miesięcy przed badaniem

poziom klasy		Tak, z powodu narkotyków	nie
Trzecie klasy gimnazjum	Kłótnia lub sprzeczka	1,3	98,7
	Przepychanka lub bójka	0,6	99,4
	Wypadek lub uszkodzenie ciała	0,4	99,6
	Utrata pieniędzy lub cennych przedmiotów	0,6	99,4
	Zniszczenie rzeczy lub ubrania	0,6	99,4
	Problemy z rodzicami	0,8	99,2
	Problemy z przyjaciółmi	1,0	99,0
	Problemy z nauczycielami	0,7	99,3
	Gorsze wyniki w nauce lub w pracy	1,1	98,9

	Stałeś się ofiarą rabunku lub kradzieży	0,4	99,6
	Kłopoty z policją	1,0	99,0
	Interwencja pogotowia ratunkowego	0,3	99,7
	Niechciane przez Ciebie doświadczenia seksualne	0,8	99,2
	Seks bez zabezpieczenia (bez antykoncepcji)	0,5	99,5
Drugie klasy szkół pogimnazjalnych	Kłótnia lub sprzeczka	0,9	99,1
	Przepychanka lub bójka	0,7	99,3
	Wypadek lub uszkodzenie ciała	0,3	99,7
	Utrata pieniędzy lub cennych przedmiotów	0,8	99,2
	Zniszczenie rzeczy lub ubrania	0,4	99,6
	Problemy z rodzicami	0,7	99,3
	Problemy z przyjaciółmi	1,4	98,6
	Problemy z nauczycielami	0,8	99,2
	Gorsze wyniki w nauce lub w pracy	1,4	98,6
	Stałeś się ofiarą rabunku lub kradzieży	0,1	99,9
	Kłopoty z policją	1,5	98,5
	Interwencja pogotowia ratunkowego	0,2	99,8
	Niechciane przez Ciebie doświadczenia seksualne	0,2	99,8
	Seks bez zabezpieczenia (bez antykoncepcji)	0,6	99,4

Tabela 22. Doświadczania poszczególnych problemów nie związanych z używaniem substancji w czasie ostatnich 12 miesięcy przed badaniem

poziom klasy		Tak, z innych powodów	nie	
Trzecie klasy gimnazjum	Kłótnia lub sprzeczka	69,4	30,6	
	Przepychanka lub bójka	33,5	66,5	
	Wypadek lub uszkodzenie ciała	17,9	82,1	
	Utrata pieniędzy lub cennych przedmiotów	10,0	90,0	
	Zniszczenie rzeczy lub ubrania	11,9	88,1	
	Problemy z rodzicami	35,6	64,4	
	Problemy z przyjaciółmi	29,1	70,9	
	Problemy z nauczycielami	21,6	78,4	
	Gorsze wyniki w nauce lub w pracy	28,0	72,0	
	Stałeś się ofiarą rabunku lub kradzieży	4,2	95,8	
	Kłopoty z policją	6,2	93,8	
	Interwencja pogotowia ratunkowego	3,1	96,9	
	Niechciane przez Ciebie doświadczenia seksualne	2,8	97,2	
	Seks bez zabezpieczenia (bez antykoncepcji)	5,0	95,0	
	Drugie klasy szkół pogimnazjalnych	Kłótnia lub sprzeczka	70,6	29,4
		Przepychanka lub bójka	22,7	77,3
		Wypadek lub uszkodzenie ciała	13,4	86,6
Utrata pieniędzy lub cennych przedmiotów		10,0	90,0	

Zniszczenie rzeczy lub ubrania	10,0	90,0
Problemy z rodzicami	38,3	61,7
Problemy z przyjaciółmi	30,9	69,1
Problemy z nauczycielami	25,6	74,4
Gorsze wyniki w nauce lub w pracy	37,9	62,1
Stałeś się ofiarą rabunku lub kradzieży	4,1	95,9
Kłopoty z policją	5,2	94,8
Interwencja pogotowia ratunkowego	3,3	96,7
Niechciane przez Ciebie doświadczenia seksualne	1,6	98,4
Seks bez zabezpieczenia (bez antykoncepcji)	9,2	90,8

Do pięciu najbardziej rozpowszechnionych bez związku z substancjami należą jeszcze problemy z przyjaciółmi oraz gorsze wyniki w nauce lub pracy, a związanych z alkoholem – także wypadek lub uszkodzenia ciała oraz zniszczenie rzeczy lub ubrania.

W grupie uczniów szkół ponadgimnazjalnych tylko dwa problemy znajdują się wśród pięciu najbardziej rozpowszechnionych, zarówno gdy mowa o problemach związanych z alkoholem, jak i o problemach powstających bez związku z używaniem substancji. Należą do nich kłótnia lub sprzeczka oraz problemy z rodzicami. W związku z piciem alkoholu względnie często zdarzają się jeszcze przepychanka lub bójka, wypadek lub uszkodzenia ciała oraz zniszczenie rzeczy lub ubrania. Do pięciu najbardziej rozpowszechnionych problemów nie związanych z używaniem substancji należą jeszcze problemy z przyjaciółmi, problemy z nauczycielami oraz gorsze wyniki w nauce lub pracy.

Rozpowszechnienie problemów związanych z używaniem narkotyków w obu grupach jest tak nikłe, że praktycznie uniemożliwia analizy. Do problemów związanych z używaniem narkotyków wymienianych przez co najmniej 1% uczniów z młodszej grupy należą: kłótnia lub sprzeczka, problemy z przyjaciółmi oraz kłopoty z policją. W starszej grupie badanych próg co najmniej jednoprocetowego rozpowszechnienia osiągnęły: kłopoty z policją, gorsze wyniki w nauce lub pracy oraz problemy z przyjaciółmi.

Należy zwrócić uwagę na ogólnie większe rozpowszechnienie problemów związanych z alkoholem wśród starszej młodzieży niż w grupie uczniów młodszych.

Wynika to zapewne z większego rozpowszechnienia i większego nasileniem używania substancji w starszej grupie.

Dostępność substancji psychoaktywnych

Aby zbadać dostępność poszczególnych substancji psychoaktywnych prosiłiśmy respondentów o oszacowanie, na ile trudne byłoby dla nich zdobycie każdej z nich, gdyby tego chcieli. Skala odpowiedzi wyznaczona była przez dwie skrajne możliwości: „niemożliwe” oraz „bardzo łatwe”. Pozostawiono też możliwość odpowiedzi „nie wiem”. Ocenie badanych poddano dostępność napojów alkoholowych, leków uspokajających i nasennych, substancji wziewnych oraz poszczególnych środków nielegalnych. Pełen rozkład odpowiedzi uczniów przedstawia tabela 23.

Należy zwrócić uwagę, że w ocenach respondentów poziom dostępności napojów alkoholowych jest bardzo wysoki. Uczniowie klas trzecich gimnazjów, a więc młodzież w wieku 15-16 lat, uznali za bardzo łatwe do zdobycia: piwo – 62,8% uczniów, wino – 51,4% uczniów i wódka – 40,1% uczniów. Jedynie niewielki odsetek tej grupy badanych uznał za niemożliwe do zdobycia piwo (2,5%), wino (3,8%) i wódkę (6,1%). Można zauważyć, że większość badanych nie ma dużych trudności z dostępem do napojów alkoholowych, mimo, że według polskiego prawa sprzedaż i podawanie napojów alkoholowych nieletnim jest zabroniona. Dostępność poszczególnych napojów alkoholowych w ocenach uczniów szkół ponadgimnazjalnych jest jeszcze wyższa, chociaż różnice nie są bardzo duże. Zgodnie z oczekiwaniami mniejsze są w przypadku piwa a większe w przypadku wina i wódki. Odpowiedź „bardzo łatwe” padła ze strony 76,1% starszej młodzieży w przypadku piwa, wina – 66,9% i wódki 58,6%. Jedynie niewielki odsetek tej grupy badanych uznał za niemożliwe do zdobycia piwo – 0,5%, wino – 0,8% i wódkę – 1,9%. W przeważającej większości badani nie mieli problemów z oceną dostępności napojów alkoholowych. Nie potrafiło odpowiedzieć na to pytanie jedynie 3,2-6,5% uczniów gimnazjów i 1,5-4,0% uczniów szkół ponadgimnazjalnych.

Kwestia dostępu do leków uspokajających i nasennych okazała się trudniejsza do oceny. Na to pytanie odpowiedzi „nie wiem” udzieliło ok. 15,4% badanych z młodszej grupy oraz 20,3% ze starszej. Dostęp do tych leków jest też zdaniem młodzieży znacznie trudniejszy. Bardzo łatwo byłoby je dostać 20,2% młodszych respondentów i 22,1% starszych uczniów, niemożliwe do zdobycia byłoby to dla 14,1% badanych w pierwszej grupie i dla 7,0% uczniów szkół ponadgimnazjalnych.

Tabela 23. Ocena dostępności poszczególnych substancji

poziom klasy		Nie możliwe	Bardzo trudne	Dosyć trudne	Dosyć łatwe	Bardzo łatwe	Nie wiem	
Trzecie klasy gimnazjum	Papierosy	3,2	2,5	4,0	21,5	64,6	4,2	
	Piwo	2,5	2,0	5,3	24,2	62,8	3,2	
	Wino	3,8	3,4	11,4	23,4	51,4	6,5	
	Wódka	6,1	9,3	15,3	23,0	40,1	6,2	
	Marihuana lub haszysz	18,7	18,7	19,6	15,8	10,3	16,9	
	LSD lub inny środek halucynogeny	22,2	20,3	20,3	9,8	5,4	22,0	
	Amfetamina	21,9	22,1	18,2	12,1	7,0	18,7	
	Leki uspokajające lub nasenne	14,1	13,7	14,9	21,7	20,2	15,4	
	Crack	24,3	22,6	19,5	6,9	3,7	22,9	
	Kokaina	24,1	22,6	18,8	9,2	4,8	20,5	
	Ecstasy	24,1	21,9	18,0	9,1	5,8	21,2	
	Heroina	24,3	22,9	19,0	8,3	5,6	19,9	
	Grzyby halucynogenne	21,8	20,7	17,1	11,1	9,5	19,8	
	GHB	25,1	22,0	16,8	6,0	4,6	25,4	
	Substancje wziewne	15,2	12,5	10,6	16,3	30,2	15,2	
	Sterydy anaboliczne	20,4	18,3	17,4	12,3	9,7	21,9	
	Polska heroina (kompot)	22,5	20,5	17,1	7,8	7,5	24,5	
	Drugie klasy szkół pogimnazjalnych	Papierosy	1,1	0,9	1,4	12,6	81,2	2,7
		Piwo	0,5	0,7	2,5	18,7	76,1	1,5
		Wino	0,8	1,5	5,9	20,8	66,9	4,0
Wódka		1,9	4,0	9,3	22,3	58,6	4,0	
Marihuana lub haszysz		10,4	13,2	17,3	23,0	17,4	18,6	
LSD lub inny środek halucynogeny		13,8	15,8	20,9	12,8	7,6	29,3	
Amfetamina		13,0	16,3	18,2	17,1	11,0	24,3	
Leki uspokajające lub nasenne		7,0	10,2	16,1	24,3	22,1	20,3	
Crack		15,3	19,3	17,9	8,1	5,7	33,7	
Kokaina		15,5	20,4	18,1	9,4	7,1	29,6	
Ecstasy		14,7	18,1	17,5	11,8	11,2	26,7	
Heroina		16,8	20,0	16,8	9,1	7,5	29,8	

Grzyby halucynogenne	14,0	14,9	14,3	17,0	13,4	26,4
GHB	16,1	18,5	15,7	7,0	5,3	37,4
Substancje wziewne	8,4	8,8	9,0	19,5	35,8	18,5
Sterydy anaboliczne	12,4	14,7	15,0	16,6	15,5	25,8
Polska heroina (kompot)	14,6	16,4	16,1	9,9	8,4	34,5

Należy odnotować, że dostępność substancji nielegalnych oceniana jest niewiele niżej. Odsetki uczniów młodszych, którzy uważają je za niemożliwe do zdobycia wahają się od 18,7% w przypadku konopi indyjskich do 25,1% w przypadku GHB. Odsetki młodzieży ze szkół gimnazjalnych stwierdzającej, że byłoby jej bardzo łatwo dostać poszczególne substancje mieszczą się przedziale wyznaczanym przez 10,3% w przypadku konopi indyjskich i 4,6% w przypadku GHB.

W klasach drugich szkół ponadgimnazjalnych badani w przypadku większości substancji nielegalnych w podobnym odsetku co pierwszoklasiści uznają je za bardzo łatwe do zdobycia, przy czym ich oceny są bardziej optymistyczne w przypadku konopi indyjskich. Odpowiedzi takich udzieliło w odniesieniu do najbardziej dostępnych konopi 17,4% badanych i najtrudniej dostępnego GHB – 5,3% badanych. Ogólnie wydaje się, że młodzież starsza ocenia dostęp do substancji nielegalnych jako łatwą w nieco większym stopniu niż młodzież młodsza. Na koniec trzeba zwrócić uwagę na bardzo wysokie odsetki badanych, którzy nie potrafili oszacować swoich możliwości w zakresie dostępu do substancji nielegalnych.

Najmniej badanych miało trudności z oceną odstępstwa do marihuany i haszyszu (16,9% w młodszej grupie i 18,6% w starszej grupie), najwięcej z oceną dostępu do GHB (25,4 w młodszej grupie i 37,4% w starszej grupie). Te relatywnie wysokie odsetki badanych, którzy wybrali odpowiedź „nie wiem” wskazują na znacząca frakcję osób do tego stopnia nie zainteresowanych substancjami nielegalnymi, że nie potrafiących nawet wyobrazić sobie skali trudności w zdobyciu tego typu środków.

Tabela 24. Ekspozycja na propozycje poszczególnych substancji

poziom klasy		Tak	Nie	
Trzecie klasy gimnazjum	Piwo	81,0	19,0	
	Wino	54,1	45,9	
	Wódka	57,3	42,7	
	Marihuana lub haszysz	20,6	79,4	
	LSD	3,8	96,2	
	Amfetamina	7,8	92,2	
	Leki uspokajające lub nasenne	7,5	92,5	
	Crack	3,1	96,9	
	Kokaina	5,3	94,7	
	Ecstasy	6,4	93,6	
	Heroina	4,1	95,9	
	Sterydy anaboliczne	8,5	91,5	
	Polska heroina (kompot)	6,1	93,9	
	Bimber	4,9	95,1	
	Drugie klasy szkół pogimnazjalnych	Piwo	90,9	9,1
		Wino	62,7	37,3
Wódka		80,1	19,9	
Marihuana lub haszysz		32,1	67,9	
LSD		4,3	95,7	
Amfetamina		12,8	87,2	
Leki uspokajające lub nasenne		7,3	92,7	
Crack		2,7	97,3	
Kokaina		3,5	96,5	
Ecstasy		8,4	91,6	
Heroina		3,7	96,3	
Sterydy anaboliczne		11,8	88,2	
Polska heroina (kompot)		7,1	92,9	
Bimber		3,9	96,1	

Odpowiedzi na pytanie o to, czy badanemu kiedykolwiek proponowano jakieś substancje psychoaktywne dostarczyły innego wskaźnika dostępności. W ostatnich latach w mass-mediach wiele mówiło się o agresywnym rozwoju rynku substancji nielegalnych i ich marketingu wśród uczniów. Intencją pytania o propozycje była weryfikacja tych doniesień. Badanym przedstawiono listę środków legalnych i nielegalnych i proszono o zaznaczenie tych, które w czasie ostatnich 12 miesięcy ktokolwiek im proponował. Rozkład odpowiedzi zawarty w tabeli 24. wskazuje na podobne prawidłowości jak przy używaniu poszczególnych substancji. Najczęściej proponowanym młodzieży środkiem jest alkohol. Z propozycjami dotyczącymi substancji nielegalnych spotykają się mniej liczne frakcje badanych i stosunkowo najczęściej dotyczą one konopi. Otrzymało je chociaż raz w czasie ostatnich 12 miesięcy 20,6% uczniów z klas młodszych i 32,1% uczniów klas starszych. Odsetki uczniów, którym proponowano amfetaminę wynosiły w przypadku piętnasto- szesnastolatków – 7,8% i siedemnasto-osiemnastolatków – 12,8%, zaś ecstasy

odpowiednio 6,4% i 8,4% uczniów. Najbardziej zdarzały się propozycje cracku, LSD i heroiny.

Kolejne pytanie mające za zadanie uszczegółowienie wiedzy na temat dostępności marihuany i haszyszu dotyczyło znajomości miejsc gdzie można te substancje nabyć (tabela 25).

Większość respondentów orientuje się, gdzie można kupić marihuanę lub haszysz. Odsetek badanych znających takie miejsca jest trochę wyższy wśród starszej młodzieży (57,4%) niż młodszej (51,1%). Najczęściej wymieniano w tym kontekście dyskotekę lub bar (37,1% w młodszej kohorcie i 42,1% w starszej). Na drugim miejscu pojawia się mieszkanie dealera (24,1% w młodszej grupie i 26,1% w starszej grupie), na trzecim zaś w młodszej grupie ulica lub park (19,5%), zaś w starszej grupie – szkoła (23,3%).

Tabela 25. Miejsca gdzie łatwo kupić marihuanę lub haszysz

poziom klasy		Tak	Nie
Trzecie klasy gimnazjum	Nie znam takich miejsc	48,9	51,1
	Ulica, park	19,5	80,5
	Szkoła	17,0	83,0
	Dyskoteka, bar	37,1	62,9
	Mieszkanie dealera	24,1	75,9
	Inne miejsce	8,2	91,8
Drugie klasy szkół pogimnazjalnych	Nie znam takich miejsc	42,6	57,4
	Ulica, park	22,8	77,2
	Szkoła	23,3	76,7
	Dyskoteka, bar	42,1	57,9
	Mieszkanie dealera	26,1	73,9
	Inne miejsce	6,4	93,6

Ryzyko związane z używaniem substancji psychoaktywnych w opiniach badanych

Używanie substancji psychoaktywnych, zarówno legalnych takich jak napoje alkoholowe, czy tytoń, jak nielegalnych takich jak narkotyki niesie za sobą ryzyko pojawienia się szkód zdrowotnych i społecznych. Ryzyko to jest szczególnie duże, gdy po substancje te sięgają ludzie bardzo młodzi, nie świadomi tego co może im grozić. Pewne znaczenie profilaktyczne może tu mieć wiedza na temat wielorakich niebezpieczeństw związanych z ich używaniem. Nie tylko dlatego, że uświadomienie sobie ryzyka skłaniać powinno do ograniczania konsumpcji, ale również dlatego, że stwarza ono szansę zadbania o jak największe zminimalizowanie niebezpieczeństwa powikłań. Zobaczmy zatem na ile młodzież zdaje sobie sprawę z ryzyka związanego z używaniem różnych substancji.

Przedstawiliśmy badanym listę środków legalnych i nielegalnych i poprosiliśmy, aby na czterostopniowej skali ocenili ryzyko zaszkodzenia sobie w wyniku używania każdego z nich. W przypadku większości substancji pytano osobno o ryzyko związane z podejmowaniem prób oraz ryzyko wynikające z regularnego używania. Tylko przy napojach alkoholowych, traktowanych zresztą łącznie, oraz przy konopiach wprowadzono trzy poziomy nasilenia używania. W przypadku alkoholu odpowiadają one trzem stylom picia tj.: „małe ilości jednorazowo ale często”, „duże ilości jednorazowo ale rzadko” oraz „dużo jednorazowo i często”.

W odniesieniu do konopi trzy poziomy używania odpowiadają eksperymentowaniu, używaniu okazjonalnemu i regularnemu. Rozkłady odpowiedzi uczniów przedstawia tabela 26.

Zdecydowana większość uczniów dostrzega ryzyko szkód związanych z używaniem substancji psychoaktywnych. Tylko bardzo nieliczni stwierdzają, że ich używanie nie jest związane z żadnym negatywnym następstwem. Stosunkowo najwięcej takich odpowiedzi padło przy paleniu papierosów i marihuany lub haszyszu od czasu do czasu. Jednak regularne palenie papierosów w ilości co najmniej jednej paczki dziennie lub regularne palenie marihuany lub haszyszu traktowane jest jako bardzo ryzykowne zachowanie.

Analiza rozkładów odpowiedzi wskazuje na nasilenie używania jako główne źródło różnicowania ryzyka, w mniejszym stopniu rolę tę pełni rodzaj substancji. Jest tak zarówno w klasach trzecich szkół gimnazjalnych jak i klasach drugich szkół ponadgimnazjalnych. Ryzyko związane z poszczególnymi substancjami jest jednak również różnicowane przez badanych, chociaż, jak się wydaje, w mniejszym stopniu. Jeśli wziąć pod uwagę tylko odsetki respondentów wybierających odpowiedź „duże ryzyko”, to na poziomie eksperymentowania za najbardziej groźne w opiniach badanych uznać można narkotyki przyjmowane iniekcyjnie. Również na poziomie regularnego używania największe odsetki badanych za obarczone największym ryzykiem uznały narkotyki przyjmowane iniekcyjnie. Obserwacja ta potwierdza ogólną konstatację, że dla oceny poziomu ryzyka ważniejszy jest dla badanych sposób w jaki używa się substancji niż jej rodzaj. Trzeba także dodać, że regularne palenie tytoniu oceniane było jako obarczone dużym ryzykiem, większym nawet niż pojedyncze próby z wstrzykiwaniem sobie narkotyków. Oceniając ryzyko związane z różnymi stylami picia napojów alkoholowych, za najbardziej niebezpieczny model młodzież uznała częste picie w dużych ilościach. Na drugim miejscu znalazło się rzadsze picie w dużych ilościach, a na trzecim częstsze picie, ale w niewielkich ilościach.

Warto także zauważyć, że odsetki badanych uznających palenie marihuany lub haszyszu od czasu do czasu za czynność obarczoną dużym ryzykiem mieszczą się w przedziale wyznaczonym przez analogiczne odsetki wypowiadających się w sprawie alkoholu. Oznacza to, że młodzież nie traktuje okazjonalnego używania przetworów konopi jako czegoś, co jest bardziej ryzykowne niż okazjonalne picie napojów alkoholowych.

Można stwierdzić, że oceny ryzyka związanego z używaniem poszczególnych substancji dokonywane przez uczniów z obu poziomów nauczania niewiele różnią się między sobą. Starsza młodzież z reguły w mniejszych odsetkach niż młodsza dostrzega ryzyko związane z używaniem poszczególnych substancji, wyjątkiem jest tylko regularne używanie substancji wziewnych. Największe różnice między ocenami dokonywanymi przez uczniów szkół ponad- gimnazjalnych i uczniów gimnazjów pojawiają się w przypadku prób z przetworami konopi, ich używaniu od czasu do czasu oraz częstego picia dużych ilości napojów alkoholowych.

Dane na temat postrzegania ryzyka szkód w efekcie używania substancji psychoaktywnych prowadzą do wniosku, że młodzież jest dość dobrze zorientowana w skali zagrożeń. Nie ulega też ona stereotypom obecnym wśród części starszego pokolenia, według których pojedyncze eksperymenty z narkotykami budzą znacznie większe zagrożenie niż częste używanie w dużych ilościach substancji legalnych, takich jak alkohol czy tytoń.

Tabela 26. Ocena ryzyka związanego z używaniem poszczególnych substancji

poziom klasy		Nie ma ryzyka	Małe ryzyko	Umieralne ryzyko	Duże ryzyko	Nie wiem
Trzecie klasy gimnazjum	Pałą papierosy od czasu do czasu	9,7	41,3	32,7	11,1	5,1
	Wypalają co najmniej paczkę papierosów dziennie	1,2	4,1	13,7	78,2	2,7
	Wypijają 1 lub 2 drinki prawie codziennie	6,7	18,1	32,6	37,4	5,1
	Wypijają 4 lub 5 drinków prawie codziennie	2,6	5,9	17,7	69,8	4,0
	Wypijają 5 drinków lub więcej w czasie weekendu	5,3	11,5	25,8	51,9	5,6
	Próbują 1 raz lub 2 razy marihuany lub haszyszu	5,8	14,2	23,3	50,9	5,9
	Pałą marihuane lub haszysz od czasu do czasu	3,5	9,5	26,8	55,0	5,2
	Pałą marihuane lub haszysz regularnie	2,0	2,6	6,3	85,6	3,6
	Próbują 1 raz lub 2 razy LSD	2,3	7,7	25,5	52,8	11,6
	Biorą LSD regularnie	1,1	2,4	4,8	82,5	9,2
	Próbują 1 raz lub 2 razy amfetaminę	2,4	8,1	27,8	54,7	7,0
	Biorą amfetaminę regularnie	1,1	1,6	4,3	88,7	4,2
	Próbują 1 raz lub 2 razy kokainy	2,6	7,7	26,9	56,6	6,2
	Biorą kokainę regularnie	1,2	1,3	4,2	88,7	4,4
	Próbują 1 raz lub 2 razy crack	2,1	6,6	26,3	54,8	10,2
	Biorą crack regularnie	1,4	1,1	4,8	86,5	6,2
	Próbują 1 raz lub 2 razy ecstasy	2,6	7,8	27,9	53,0	8,7
	Biorą ecstasy regularnie	1,2	1,9	5,8	85,2	6,0
	Próbują 1 raz lub 2 razy GHB	1,8	6,0	26,7	54,6	11,0

Biorą GHB regularnie	1,4	1,1	3,5	85,9	8,0
Próbują 1 raz lub 2 razy narkotyki w zastrzykach	1,5	3,1	17,2	72,1	6,1
Biorą narkotyki w zastrzykach regularnie	1,2	0,9	2,8	91,2	3,8
Próbują 1 raz lub 2 razy środków wziewnych	2,9	10,4	26,3	52,6	7,7
Biorą środki wziewne regularnie	1,8	1,4	6,8	83,6	6,4

poziom klasy		Nie ma ryzyka	Małe ryzyko	Umiarkowane ryzyko	Duże ryzyko	Nie wiem
Drugie klasy szkół pogimnazjalnych	Pałą papierosy od czasu do czasu	10,2	44,4	30,6	10,4	4,4
	Wypalają co najmniej paczkę papierosów dziennie	1,2	3,4	15,8	76,3	3,2
	Wypijają 1 lub 2 drinki prawie codziennie	5,7	20,8	32,4	35,2	5,9
	Wypijają 4 lub 5 drinków prawie codziennie	2,1	7,2	18,9	67,7	4,1
	Wypijają 5 drinków lub więcej w czasie weekendu	5,8	15,0	29,3	44,1	5,9
	Próbują 1 raz lub 2 razy marihuany lub haszyszu	11,4	21,6	21,9	38,3	6,8
	Pałą marihuanę lub haszysz od czasu do czasu	7,0	13,2	24,8	47,6	7,4
	Pałą marihuanę lub haszysz regularnie	2,2	3,8	9,2	79,7	5,1
	Próbują 1 raz lub 2 razy LSD	3,5	10,2	21,0	49,9	15,4
	Biorą LSD regularnie	0,9	1,7	5,4	80,3	11,7
	Próbują 1 raz lub 2 razy amfetaminę	3,7	13,4	24,0	49,1	9,8
	Biorą amfetaminę regularnie	0,5	1,7	4,2	86,8	6,8
	Próbują 1 raz lub 2 razy kokainy	1,8	8,9	23,9	54,9	10,5
	Biorą kokainę regularnie	0,5	1,6	4,0	87,0	6,9
	Próbują 1 raz lub 2 razy crack	2,0	8,2	24,1	52,0	13,7
	Biorą crack regularnie	0,5	1,4	3,7	85,2	9,1
	Próbują 1 raz lub 2 razy ecstasy	3,9	12,1	24,0	49,0	10,9
	Biorą ecstasy regularnie	0,8	1,6	6,9	82,6	8,1

Próbują 1 raz lub 2 razy GHB	1,7	7,5	22,0	51,5	17,3
Biorą GHB regularnie	0,8	1,3	4,1	80,7	13,1
Próbują 1 raz lub 2 razy narkotyki w zastrzykach	1,2	4,5	15,9	69,8	8,6
Biorą narkotyki w zastrzykach regularnie	0,9	0,9	2,3	89,5	6,4
Próbują 1 raz lub 2 razy środków wziewnych	2,3	10,4	24,2	50,4	12,7
Biorą środki wziewne regularnie	0,8	0,9	5,5	84,0	8,8

Potępienie używania poszczególnych substancji

Próba uchwycenia odniesień normatywnych wobec używania poszczególnych substancji psychoaktywnych było pytanie o ocenę zachowania kogoś, kto od czasu do czasu sięga po poszczególne substancje.

Badani udzielali odpowiedzi przy użyciu kategorii zawartych w tabeli 27., tj. „nie potępiam”, „potępiam” i „zdecydowanie potępiam”. Pozostawiono też możliwość uchylecia się od oceny.

Na liście substancji poddanych ocenie znalazły się zarówno środki legalne (papierosy, napoje alkoholowe, substancje wziewne, leki uspokajające i nasenne przyjmowane bez przepisu lekarza) jak i nielegalne (marihuana, amfetamina, LSD, ecstasy, kokaina, crack, „kompot”). W odniesieniu do każdej z substancji pytano o podejmowanie prób z ich używaniem, ponadto w przypadku używania napojów alkoholowych, tytoniu i przetworów konopi proszono także o ocenę używania zróżnicowaną co do intensywności.

Zgodnie z przewidywaniami substancje legalne generalnie rzadziej spotykały się z potępieniem. Należy odnotować, że odsetki badanych potępiających eksperymentowanie z takimi substancjami jak amfetamina, kokaina, ecstasy, czy „kompot” są nie tylko wysokie, ale również niewiele różnią się między sobą. Znacznie łagodniej oceniane jest eksperymentowanie z marihuaną. Także okazjonalne używanie przetworów konopi zasługuje na mniejsze potępienie niż próby z innymi narkotykami, szczególnie w ocenach uczniów szkół ponadgimnazjalnych. Wyniki badania ujawniły zatem tendencję do innego traktowania przetworów konopi, niż tzw. „twardych narkotyków”. Oznacza to, że w odczuciach młodych ludzi marihuana nie ma jednoznacznie takiego samego „image” jak inne narkotyki.

Tabela 27. Potępienie używania poszczególnych substancji

poziom klasy		Nie potępia m	Potępia m	Zdecydo -wanie potępia m	Nie wiem	
Trzecie klasy gimnazjum	Palenie papierosów od czasu do czasu	59,0	20,0	6,7	14,3	
	Palenie 10 lub więcej papierosów dziennie	25,0	40,4	25,4	9,1	
	Wypicie alkoholu raz lub dwa razy na rok	85,0	5,7	2,9	6,4	
	Picie jednego lub dwóch "drinków" kilka razy w tygodniu	38,0	35,6	10,7	15,7	
	Upijanie się raz na tydzień	17,3	38,4	34,9	9,4	
	Spróbowanie raz lub dwa razy marihuany lub haszyszu	22,5	29,3	41,2	7,0	
	Palenie marihuany lub haszyszu od czasu do czasu	17,5	31,3	44,3	6,9	
	Palenie marihuany lub haszyszu regularnie	9,0	26,5	58,6	5,9	
	Spróbowanie raz lub dwa razy LSD lub jakiegoś innego halucynogenu	13,5	31,4	47,2	8,0	
	Spróbowanie heroiny raz lub dwa razy	14,0	33,8	45,2	6,9	
	Spróbowanie leków uspokajających lub nasennych (bez recepty lekarza)	28,6	30,2	27,8	13,4	
	Spróbowanie amfetaminy raz lub dwa razy	13,3	34,7	44,3	7,7	
	Spróbowanie cracku raz lub dwa razy	12,3	33,3	45,3	9,1	
	Spróbowanie kokainy raz lub dwa	13,2	33,2	46,4	7,2	
	Spróbowanie ecstasy raz lub dwa razy	14,2	33,0	44,6	8,2	
	Spróbowanie środków wziewnych raz lub dwa razy	15,6	35,0	40,5	8,9	
	Spróbowanie polskiej heroiny (kompot) raz lub dwa razy	13,9	32,5	45,4	8,2	
	Drugie klasy szkół pogimnazja l-nych	Palenie papierosów od czasu do czasu	70,1	15,9	4,1	9,9
		Palenie 10 lub więcej papierosów dziennie	35,6	35,4	18,9	10,1
		Wypicie alkoholu raz lub dwa razy na rok	90,9	3,8	2,0	3,2
Picie jednego lub dwóch "drinków" kilka razy w tygodniu		43,8	32,7	7,8	15,7	

Upijanie się raz na tydzień	22,6	37,8	29,3	10,3
Spróbowanie raz lub dwa razy marihuany lub haszyszu	32,9	25,9	32,9	8,3
Palenie marihuany lub haszyszu od czasu do czasu	24,9	32,5	35,7	6,9
Palenie marihuany lub haszyszu regularnie	10,9	28,1	54,9	6,1
Spróbowanie raz lub dwa razy LSD lub jakiegoś innego halucynogenu	15,6	33,2	42,1	9,0
Spróbowanie heroiny raz lub dwa razy	15,4	32,6	43,7	8,3
Spróbowanie leków uspokajających lub nasennych (bez recepty lekarza)	28,8	31,6	25,8	13,8
Spróbowanie amfetaminy raz lub dwa razy	19,4	34,8	38,0	7,8
Spróbowanie cracku raz lub dwa razy	12,4	36,0	41,6	9,9
Spróbowanie kokainy raz lub dwa	13,3	35,1	43,6	8,0
Spróbowanie ecstasy raz lub dwa razy	18,1	33,7	40,6	7,6
Spróbowanie środków wziewnych raz lub dwa razy	14,6	35,6	42,1	7,7
Spróbowanie polskiej heroiny (kompot) raz lub dwa razy	13,9	33,8	43,8	8,4

Stopień potępienia picia napojów alkoholowych jest silnie zróżnicowany w zależności od intensywności picia. Najłagodniejsze oceny wiążą się z wypiciem co najwyżej dwa razy w roku, częściej potępiane jest picie jednego lub dwóch drinków kilka razy w tygodniu, a najczęściej upijanie się raz na tydzień. Palenie papierosów, jeśli ma codzienny charakter, lokuje się na tym tle niżej niż upijaniem się raz na tydzień, a wyżej niż picie jednego lub dwóch „drinków” kilka razy w tygodniu. Wynik ten zdaje się świadczyć o społecznej internalizacji w środowisku młodzieżowym normy zakazującej palenia tytoniu. Niestety trudno to powiedzieć o normie abstynencji od alkoholu.

Porównanie wyników z klas młodszych i starszych wskazuje na wyższy poziom liberalizmu uczniów starszych, szczególnie gdy chodzi o substancje częściej używane przez młodzież. W przypadku tytoniu, alkoholu i marihuany uczniowie szkół ponadgimnazjalnych w znacząco wyższych odsetkach niż młodsi uczniowie wybierali odpowiedź „nie potępiam”, a w niższych odpowiedź „zdecydowanie potępiam”. Próby z takimi substancjami jak amfetamina, ecstasy, LSD, heroina, kokaina, czy substancje wziewne oceniane były podobnie przez młodzież z obu poziomów nauczania.

Wiarygodność wyników

W badaniu zastosowano dwa mechanizmy sprawdzającym wiarygodność uzyskanych wyników. Pierwszy, to pytanie o używanie nieistniejącego narkotyku

nazwanego re Levin. Do jego używania kiedykolwiek w życiu przyznało się tylko ok. 0,2-0,6% badanych (tabela 14 na stronie 22). Oznaczać to może, że badani w nieznacznym tylko stopniu deklarowali doświadczenia, które nie miały pokrycia w faktach.

Próba przybliżenia skali możliwego zatajania swoich doświadczeń z narkotykami w odpowiedziach na pytania ankiety były dwa pytania. Można je traktować także jako wskaźnik poziomu zaufania respondentów. Pierwsze z nich brzmiało: Gdybyś kiedykolwiek używał(a) marihuany lub haszyszu, czy sądził(a), że napisał(a)byś to w tym kwestionariuszu? Drugie zostało identycznie sformułowane, tyle że dotyczyło heroiny. Rozkłady odpowiedzi zawarto w tabeli 28.

Tabela 28. Poziom zaufania respondentów

poziom klasy		Już to napisałem w tej ankiecie	Zdecydowanie tak	Chyba tak	Chyba nie	Zdecydowanie nie
Trzecie klasy gimnazjum	Przyznanie się do używanie marihuany lub haszyszu	24,0	42,9	20,9	4,7	7,6
	Przyznanie się do używanie heroiny	19,3	43,5	23,1	5,3	8,9
Drugie klasy szkół pogimnazjalnych	Przyznanie się do używanie marihuany lub haszyszu	32,5	41,5	16,3	3,3	6,3
	Przyznanie się do używanie heroiny	22,1	45,7	19,7	4,0	8,4

W klasach trzecich gimnazjum 7,6% badanych odpowiedziało, że zdecydowanie nie przyznałoby się do używania marihuany lub haszyszu, gdyby taki fakt miał miejsce. W klasach drugich szkół ponadgimnazjalnych nieco mniej uczniów (6,3%) zadeklarowała brak swojego zaufania. Analogiczne wskaźniki dla heroiny są nieco wyższe i wynoszą odpowiednio 8,9% oraz 8,4%.

Profilaktyka a używanie substancji

Badanie w Województwie Świętokrzyskim dostarczyło okazji do przybliżenia odpowiedzi na pytanie o zasięg działań profilaktycznych na terenie regionu, a także o ich efekty na poziomie zachowań na polu substancji psychoaktywnych. Badanie to nie ma aspiracji ewaluacyjnych – schemat badania nie spełnia tu podstawowych wymagań metodologicznych dla tego typu badań – jego wyniki powinny jednak dać wstępną orientację co do globalnego efektu oddziaływań profilaktycznych.

Zacznijmy od kwestii zasięgu oddziaływań profilaktycznych. W jednym z pytań ankiety prosiłmy badanych o przypomnienie sobie, czy uczestniczyli w jakichś zajęciach profilaktycznych w poprzednim roku szkolnym. Pytaliśmy osobno o zajęcia

dotyczące narkotyków, alkoholu i tytoniu. Rozkłady odpowiedzi zamieszczono w tabeli 29.

Wśród młodzieży z klas gimnazjalnych relatywnie najwięcej uczniów uczestniczyło w zajęciach profilaktycznych skierowanych na kwestię alkoholu (75,5%). Nieznacznie mniej uczniów spotkało się z zajęciami na temat tytoniu i narkotyków (74,4% i 74,8%). W szkołach ponadgimnazjalnych uczniowie najczęściej brali udział w zajęciach poświęconych kwestii używania narkotyków (70,9%), a następnie w kolejności picia alkoholu (70,8%) i paleniu tytoniu (67,0%).

Tabela 29. Udział w zajęciach profilaktycznych w czasie poprzedniego roku szkolnego

poziom klasy		Tak	Nie
Trzecie klasy gimnazjum	kwestia picia alkoholu	75,5	24,5
	kwestia palenia tytoniu	74,4	25,6
	kwestia brania narkotyków	74,8	25,2
Drugie klasy szkół pogimnazjalnych	kwestia picia alkoholu	70,8	29,2
	kwestia palenia tytoniu	67,0	33,0
	kwestia brania narkotyków	70,9	29,1

Zajęcia profilaktyczne w szkołach na temat narkotyków, w których udział raportowali badani, w największej części prowadzone były z udziałem pedagoga szkolnego lub nauczyciela (tabela 30).

Tabela 30. Udział w zajęciach prowadzonych przez poszczególnych realizatorów

poziom klasy		
Trzecie klasy gimnazjum	Nie brałem udziału	22,6
	Nauczycie	43,1
	Pedagog szkolny	53,8
	Lekarz	11,9
	Policjant	32,0
	Prokurator	10,2
	Były narkoman	12,0
	Terapeuta z placówki dla narkomanów	16,0
Drugie klasy szkół pogimnazjalnych	Ktoś inny	8,1
	Nie brałem udziału	22,5
	Nauczycie	44,8
	Pedagog szkolny	42,2
	Lekarz	7,8
	Policjant	29,0

Prokurator	7,0
Były narkoman	16,4
Terapeuta z placówki dla narkomanów	17,6
Ktoś inny	9,2

Spośród osób spoza szkoły w odpowiedziach uczniów najczęściej pojawia się policjant. Wymienia go jako realizatora zajęć profilaktycznych 32,0% gimnazjalistów oraz 29,0% uczniów szkół ponadgimnazjalnych. Terapeuta z placówki dla narkomanów wskazywany był przez 16,0%, a były narkoman przez 12,0% uczniów z młodszej grupy. Uczniowie ze starszej grupy wymieniali tego pierwszego w 17,6%, a tego drugiego w 16,4%.

Fakt, że duża część profilaktyki szkolnej, szczególnie w gimnazjach, opiera się na policjantach nie wydaje się szczególnie obiecujący. Kwestia udziału policji w profilaktyce narkomanii wydaje się kontrowersyjna, szczególnie gdy jest ona adresowana do uczniów gimnazjów.

Próba pomiaru odbioru zajęć profilaktycznych przez uczniów, było pytanie o ocenę wpływu zajęć profilaktycznych na samego respondenta (tabela 31).

Tabela 31. Samoocena wpływu zajęć profilaktycznych

poziom klasy		
Trzecie klasy gimnazjum	przekonały mnie, że nie warto używać narkotyków	49,6
	dały mi do myślenia	23,7
	nic z nich nie wynikało	10,4
	nie brałem udziału w takich zajęciach	16,3
Drugie klasy szkół pogimnazjalnych	przekonały mnie, że nie warto używać narkotyków	41,3
	dały mi do myślenia	30,1
	nic z nich nie wynikało	10,0
	nie brałem udziału w takich zajęciach	18,5

Zdaniem 49,6% badanych gimnazjalistów oraz 41,3% badanych ze starszej grupy zajęcia profilaktyczne, w których uczestniczyli, przekonały ich, że nie warto używać narkotyków. Dalszym 23,7% uczniów z młodszej grupy i 30,1% uczniów ze starszej

zajęcia przynajmniej dały do myślenia. Tylko 10,4% gimnazjalistów i 10,0% uczniów szkół ponadgimnazjalnych było zdania, że z zajęć nic nie wynikało.

Przytoczone wyniki sugerują, że większość uczniów jest skłonna dostrzegać wpływ zajęć profilaktycznych, przynajmniej na sferę swoich przekonań w kwestii używania narkotyków. Kwestią otwartą pozostaje trafność ocen formułowanych przez uczniów i konsekwencji na poziomie zachowań. Spróbujmy zatem poszukać odpowiedzi na pytanie czy uczestnictwo w zajęciach profilaktycznych wiąże się z mniejszym prawdopodobieństwem używania substancji.

O globalnym efekcie jakichkolwiek oddziaływań profilaktycznych możemy wnioskować z porównania rozkładów odpowiedzi na pytanie o używanie substancji wśród tych którzy brali udział w zajęciach profilaktycznych i tych, którzy nie mieli z takimi zajęciami do czynienia. Dane na ten temat zawierają tabele 32-35. Zgromadzono w nich odsetki badanych, którzy zadeklarowali używanie poszczególnych substancji w czasie ostatnich 30 dni przed badaniem wśród tych, którzy uczestniczyli kiedykolwiek w życiu w zajęciach na temat danej substancji i wśród tych, którzy w takich zajęciach nigdy nie brali udziału. Punktem odniesienia dla palenia marihuany lub haszyszu były zajęcia na temat narkotyków, dla picia alkoholu i upijania się – zajęcia na temat alkoholu i dla palenia tytoniu zajęcia na temat tej substancji.

Tabela 32. Udział w zajęciach profilaktycznych a picie alkoholu

poziom klasy			Picie napojów alkoholowych w czasie 30 dni przed badaniem	
			Tak	Nie
Trzecie klasy gimnazjum	kwestia picia alkoholu	Tak	43,9	56,1
		Nie	45,3	54,7
Drugie klasy szkół pogimnazjalnych	kwestia picia alkoholu	Tak	62,5	37,5
		Nie	69,6	30,4

Tabela 33. Udział w zajęciach profilaktycznych a upijanie się

poziom klasy			Upicie się w ciągu ostatnich 30 dni	
			Tak	Nie

Trzecie klasy gimnazjum	kwestia picia alkoholu	Tak	15,2	84,8
		Nie	15,2	84,8
Drugie klasy szkół pogimnazjalnych	kwestia picia alkoholu	Tak	23,0	77,0
		Nie	27,7	72,3

Tabela 34. Udział w zajęciach profilaktycznych a używanie konopi

poziom klasy			Używanie marihuany lub haszyszu w ciągu ostatnich 30 dni	
			Tak	Nie
Trzecie klasy gimnazjum	kwestia brania narkotyków	Tak	4,0	96,0
		Nie	5,2	94,8
Drugie klasy szkół pogimnazjalnych	kwestia brania narkotyków	Tak	10,1	89,9
		Nie	8,7	91,3

Tabela 35. Udział w zajęciach profilaktycznych a palenie tytoniu

Poziom klasy		kwestia palenia tytoniu	
		Tak	Nie
Trzecie klasy gimnazjum	Nie	81,5	80,1
	Mniej niż 1 papieros na tydzień	5,1	3,7
	Mniej niż 1 papieros dziennie	3,0	3,7
	1-5 papierosów dziennie	4,7	4,1
	6-10 papierosów dziennie	2,1	3,7
	11-20 papierosów dziennie	2,1	2,9
	Więcej niż 20 papierosów dziennie	1,4	1,7
Drugie klasy szkół pogimnazjalnych	Nie	61,4	57,5
	Mniej niż 1 papieros na tydzień	6,8	9,9
	Mniej niż 1 papieros dziennie	4,8	5,1

1-5 papierosów dziennie	15,0	11,5
6-10 papierosów dziennie	7,6	8,3
11-20 papierosów dziennie	2,8	4,2
Więcej niż 20 papierosów dziennie	1,6	3,5

Jak wynika z danych zgromadzonych w tabelach, u uczniów z gimnazjów, praktycznie w przypadku żadnego ze wskaźników nie dostrzegamy istotnych różnic. Niezależnie od tego, czy badani uczestniczyli w zajęciach profilaktycznych, czy też nie brali w nich udziału, ich zachowania w zakresie substancji psychoaktywnych są podobne.

Inaczej jest u uczniów starszych. Wprawdzie wskaźniki dotyczące używania przetworów konopi, palenia papierosów oraz upijania się nie są zróżnicowane ze względu na uczestnictwo w zajęciach profilaktycznych, to jednak wskaźniki picia alkoholu w czasie ostatnich 30 dni przed badaniem wykazują zróżnicowanie. Uczniowie drugich klas szkół ponadgimnazjalnych, którzy uczestniczyli w zajęciach profilaktycznych w 62,5% zaliczali się do pijących napoje alkoholowe w czasie ostatnich 30 dni przed badaniem, zaś uczniowie, którzy nie uczestniczyli w takich zajęciach – aż w 69,6%.

Niezależnie od sformułowanych wcześniej zastrzeżeń przytoczone wyniki powinny skłaniać do głębszego namysłu nad praktyką profilaktyczną, szczególnie w zakresie zapobiegania picia alkoholu.

WOJEWÓDZTWO ŚWIĘTOKRZYSKIE NA TLE KRAJU I OPOLSKIEGO

Na koniec przyjrzyjmy jak problem używania różnych substancji psychoaktywnych przez młodzież Województwa Świętokrzyskiego prezentuje się na tle wyników uzyskanych na poziomie kraju oraz w Województwie Opolskim, w którym także równocześnie zrealizowano badanie.

Picie alkoholu

Picie napojów alkoholowych przez młodzież szkół gimnazjalnych i ponadgimnazjalnych stało się już powszechnym zjawiskiem w skali całego kraju. Na tym tle wyniki uczniów z Województwa Świętokrzyskiego są w zasadzie podobne do uzyskanych na poziomie całego kraju (tabela 36). Różnica pojawia się tylko w rozpowszechnieniu picia w czasie ostatnich 30 dni przed badaniem przez uczniów drugich klas szkół ponadpodstawowych. Uczniowie z tej grupy z Województwa Świętokrzyskiego w nieco niższym odsetku niż średnio w kraju zaliczają się do tak zdefiniowanych konsumentów.

Warto dodać, że uczniowie z Opolskiego, zarówno ze starszej grupy, jak z młodszej, charakteryzują się wyższymi wskaźnikami.

Tabela 36. Picie napojów alkoholowych

poziom klasy		Świętokrzyskie	Polska	Opolskie
Trzecie klasy gimnazjum	Kiedykolwiek w życiu	86,1	85,2	90,0
	W czasie 12 miesięcy przed badaniem	74,0	74,2	78,9
	W czasie 30 dni przed badaniem	44,5	45,1	49,6
Drugie klasy szkół pogimnazjalnych	Kiedykolwiek w życiu	94,2	93,3	96,5
	W czasie 12 miesięcy przed badaniem	87,7	87,8	91,3
	W czasie 30 dni przed badaniem	64,5	69,0	73,3

Zgodnie z oczekiwaniami hierarchia popularności poszczególnych napojów alkoholowych jest taka sama w Świętokrzyskim jak w skali kraju niezależnie od wieku badanych: pierwsze miejsce zajmuje piwo, drugie wódka, a dopiero na ostatniej pozycji lokuje się wino (tabela 37). W Świętokrzyskim odsetki młodzieży, która piła poszczególne napoje alkoholowe w czasie ostatnich 30 dni przed badaniem nie odbiegają od analogicznych odsetków uzyskanych na poziomie kraju. Jedynie odsetki uczniów gimnazjów pijących piwo są trochę wyższe niż w skali kraju.

Tabela 37. Picie poszczególnych napojów alkoholowych w czasie ostatnich 30 dni przed badaniem

poziom klasy		Świętokrzyskie	Polska	Opolskie
Trzecie klasy gimnazjum	Picie piwa	50,4	46,1	48,6
	Picie wina	22,4	22,9	23,0
	Picie wódki	28,0	27,7	33,7
Drugie klasy szkół pogimnazjalnych	Picie piwa	67,3	66,7	68,5
	Picie wina	23,5	26,3	26,5
	Picie wódki	47,8	48,5	53,3

Rozpowszechnienie problemu przekraczania progu nietrzeźwości kiedykolwiek w życiu, w ciągu ostatnich 12 miesięcy oraz w czasie ostatnich 30 dni przed badaniem (tabela 38) jest w Województwie Świętokrzyskim takie samo jak w skali kraju i nieco niższe niż w Województwie Opolskim. Jedynie młodzież ze szkół ponadgimnazjalnych Świętokrzyskiego pod względem upijania się w czasie ostatnich 30 dni przed badaniem odznacza się nieco niższym wskaźnikiem od ogólnopolskiego. Pozostałe wskaźniki, zarówno u uczniów młodszych jak starszych są niemal identyczne jak średnia krajowa.

Tabela 38. Przekraczanie progu nietrzeźwości

poziom klasy		Świętokrzyskie	Polska	Opolskie
Trzecie klasy gimnazjum	Kiedykolwiek w życiu	48,7	48,5	50,2
	W czasie 12 miesięcy przed badaniem	36,9	36,3	37,5
	W czasie 30 dni przed badaniem	15,3	15,4	17,3
Drugie klasy szkół pogimnazjalnych	Kiedykolwiek w życiu	71,5	71,2	75,0
	W czasie 12 miesięcy przed badaniem	56,1	58,4	61,2
	W czasie 30 dni przed badaniem	24,7	28,8	34,9

Uzupełniających danych dotyczących nadmiernego picia dostarcza obiektywny wskaźnik - wypicie 5 lub więcej drinków z rzędu w czasie ostatnich 30 dni przed badaniem. Dane o wartości tego wskaźnika w badanych miastach zostały zaprezentowane w tabeli 39.

W grupie młodszych uczniów ze Świętokrzyskiego 13,9% badanych wypijało ponad 5 drinków przy jednej okazji, co najmniej co dziesięć dni. W starszej grupie takich uczniów było 22,3%. W skali kraju rozpowszechnienie tego zjawiska było nieznacznie mniejsze w grupie uczniów młodszych (12,4%) i nieznacznie większe w grupie uczniów starszych (25,5%). Wśród gimnazjalistów za większy odsetek pijących nadmiernie w województwie odpowiedzialna jest grupa pijących w ten sposób 10 razy i więcej w czasie ostatnich 30 dni. W grupie uczniów szkół ponadgimnazjalnych różnice rozłożone SA bardziej równomiernie.

Tabela 39. Picie nadmierne w czasie ostatnich 30 dni przed badaniem -wypicie 5 lub więcej drinków z rzędu w czasie ostatnich 30 dni

poziom klasy		Świętokrzyskie	Polska	Opolskie
Trzecie klasy gimnazjum	Ani razu	62,6	65,8	62,1
	1 raz	14,2	13,3	15,4
	2 razy	9,4	8,5	8,6
	3-5 razy	7,0	7,0	7,4
	6-9 razy	2,8	2,7	2,6
	10 lub więcej razy	4,1	2,7	3,8
Drugie klasy szkół pogimnazjalnych	Ani razu	48,4	48,2	44,3
	1 raz	18,1	15,0	14,5
	2 razy	11,3	11,3	12,3
	3-5 razy	10,8	13,1	15,0
	6-9 razy	5,8	5,4	7,0
	10 lub więcej razy	5,7	7,0	6,8

Używanie narkotyków

Blok porównań dotyczących kwestii narkotyków otwierają wyniki odnoszące się do ich używania kiedykolwiek w życiu, w czasie ostatnich 12 miesięcy oraz w czasie ostatnich 30 dni przed badaniem. Rozkłady odpowiedzi przedstawiono w tabelach 40-42.

Na wstępie należy zauważyć, że używanie substancji nielegalnych jest bardziej zróżnicowane terytorialnie niż picie napojów alkoholowych, chociaż różnice nie są bardzo znaczne.

Tabela 40. Używanie substancji kiedykolwiek w życiu

poziom klasy		Święto-krzyskie	Polska	Opolskie
Trzecie klasy gimnazjum	Marihuana lub haszysz	13,1	14,2	14,4
	Substancje wziewne	8,7	7,5	7,9
	Leki uspokajające i nasenne bez przepisu lekarza	15,9	15,1	13,6
	Amfetamina	2,7	3,6	2,7
	LSD lub inne halucynogeny	1,3	1,6	1,4
	Crack	0,4	1,0	,6
	Kokaina	1,3	2,1	1,5
	Relevin	0,2	,7	0,4
	Heroina	1,2	1,2	0,8

	Ecstasy	2,0	2,5	2,4
	Grzyby halucynogenne	3,4	2,9	3,1
	GHB	0,6	0,8	0,5
	Narkotyki wstrzykiwane za pomocą igły i strzykawki	0,3	0,8	0,4
	Alkohol razem z tabletkami	7,4	6,9	7,5
	Alkohol razem z marihuaną	8,0	7,7	7,4
	Sterydy anaboliczne	3,3	2,5	2,4
	Polska heroina („kompot”)	1,7	1,5	1,3
Drugie klasy szkół pogimnazjalnych	Marihuana lub haszysz	27,9	31,5	36,5
	Substancje wziewne	6,2	5,6	5,0
	Leki uspokajające i nasenne bez przepisu lekarza	18,3	19,0	16,7
	Amfetamina	9,1	12,4	13,7
	LSD lub inne halucynogeny	3,4	3,7	3,6
	Crack	0,6	1,4	1,2
	Kokaina	1,5	2,4	1,9
	Relevin	0,6	0,6	,7
	Heroina	1,6	1,6	1,3
	Ecstasy	5,6	8,3	9,5
	Grzyby halucynogenne	5,8	4,3	4,2
	GHB	0,2	0,8	0,5
	Narkotyki wstrzykiwane za pomocą igły i strzykawki	0,4	0,6	0,5
	Alkohol razem z tabletkami	14,6	13,2	17,0
	Alkohol razem z marihuaną	15,7	19,9	24,9
	Sterydy anaboliczne	3,5	4,3	3,3
Polska heroina („kompot”)	1,3	1,3	1,1	

Tabela 41. Używanie substancji w czasie ostatnich 12 miesięcy

poziom klasy		Święto-krzyskie	Polska	Opolskie
Trzecie klasy gimnazjum	Marihuana lub haszysz	9,3	10,0	10,0
	Substancje wziewne	4,7	3,5	3,9
	Leki uspokajające i nasenne bez przepisu lekarza	6,5	6,6	5,8
	Amfetamina	2,2	2,1	1,3
	LSD lub inne halucynogeny	0,7	0,6	0,6
	Crack	0,2	0,5	0,4
	Kokaina	0,7	1,3	1,0
	Relevin	0,2	0,3	0,1
	Heroina	0,6	0,7	0,4
	Ecstasy	1,2	1,7	1,1

	Grzyby halucynogenne	1,8	0,9	1,7
	GHB	0,5	0,6	0,2
	Narkotyki wstrzykiwane za pomocą igły i strzykawki	0,2	0,4	0,2
	Alkohol razem z tabletkami	4,5	3,6	4,2
	Alkohol razem z marihuaną	4,6	4,5	4,5
	Sterydy anaboliczne	1,9	1,7	1,6
	Polska heroina („kompot”)	1,1	0,6	0,7
Drugie klasy szkół pogimnazjalnych	Marihuana lub haszysz	18,3	22,6	28,2
	Substancje wziewne	2,8	2,1	1,6
	Leki uspokajające i nasenne bez przepisu lekarza	10,1	9,0	8,8
	Amfetamina	5,2	6,8	8,3
	LSD lub inne halucynogeny	1,9	1,9	2,1
	Crack	0,3	0,7	0,7
	Kokaina	1,1	1,5	0,7
	Relevin	0,4	0,4	0,5
	Heroina	1,2	1,2	0,5
	Ecstasy	4,2	5,2	6,1
	Grzyby halucynogenne	3,1	2,0	2,6
	GHB	0,2	0,4	0,3
	Narkotyki wstrzykiwane za pomocą igły i strzykawki	0,3	0,3	
	Alkohol razem z tabletkami	8,0	7,7	9,4
	Alkohol razem z marihuaną	10,1	11,6	15,5
	Sterydy anaboliczne	2,2	2,6	2,2
	Polska heroina („kompot”)	0,8	0,6	0,5

Tabela 42. Używanie poszczególnych substancji w czasie ostatnich 30 dni

poziom klasy		Święto- krzyskie	Polska	Opolskie
Trzecie klasy gimnazjum	Marihuana lub haszysz	4,3	4,3	4,3
	Substancje wziewne	2,3	1,7	1,8
	Leki uspokajające i nasenne bez przepisu lekarza	3,8	3,3	3,1
	Amfetamina	1,6	1,1	0,7
	LSD lub inne halucynogeny	0,2	0,3	0,4
	Crack	0,1	0,3	0,3
	Kokaina	0,5	0,5	0,8
	Relevin	0,2	0,2	0,1
	Heroina	0,4	0,5	0,2
	Ecstasy	0,6	1,1	0,7
	Grzyby halucynogenne	0,7	0,4	0,8
	GHB	0,5	0,5	0,2
	Narkotyki wstrzykiwane za pomocą igły i strzykawki	0,1	0,2	0,2
	Alkohol razem z tabletkami	2,3	1,5	1,9
	Alkohol razem z marihuaną	1,9	1,6	2,3
	Sterydy anaboliczne	0,8	0,9	1,1
	Polska heroina („kompot”)	1,0	0,5	0,6
Drugie klasy szkół pogimnazjal- nych	Marihuana lub haszysz	9,8	10,5	15,2
	Substancje wziewne	1,3	1,1	0,9
	Leki uspokajające i nasenne bez przepisu lekarza	5,4	4,4	5,0
	Amfetamina	2,3	2,8	4,4
	LSD lub inne halucynogeny	0,6	0,8	1,1
	Crack	0,1	0,4	0,5
	Kokaina	0,7	0,7	0,3
	Relevin	0,3	0,3	0,4
	Heroina	0,7	0,6	0,3
	Ecstasy	2,0	2,4	2,3
	Grzyby halucynogenne	1,3	0,9	1,2
	GHB	0,2	0,3	0,1
	Narkotyki wstrzykiwane za pomocą igły i strzykawki	0,2	0,2	-
	Alkohol razem z tabletkami	3,4	3,3	4,4
	Alkohol razem z marihuaną	4,5	5,1	8,1
	Sterydy anaboliczne	1,5	1,3	1,5
	Polska heroina („kompot”)	0,6	0,5	0,2

Marihuana i haszysz, substancje nielegalne, najbardziej rozpowszechnione wśród uczniów trzecich klas gimnazjów i drugich klas szkół ponadgimnazjalnych, w tej drugiej grupie w najwyższym odsetku używane w Opolskim, a w najniższym w

Świętokrzyskim. Proporcje użytkowników tej substancji wśród gimnazjalistów są bardziej wyrównane. Uczniowie ze Świętokrzyskiego niewiele odbiegają pod tym względem od uczniów z próby ogólnopolskiej. Ta prawidłowość dotyczy również aktualnego i względnie częstego używania.

Podobną tendencję można zaobserwować w przypadku innej, relatywnie popularnej wśród młodzieży substancji psychoaktywnej, tj. amfetaminy. W tym przypadku także u uczniów starszych obserwujemy nieco niższe rozpowszechnianie w Świętokrzyskim niż w skali kraju i w Opolskim.

Generalnie wyniki dla gimnazjalistów, także gdy w grę wchodzi używanie innych substancji nielegalnych, nie ujawniają większych odmienności młodzieży ze Świętokrzyskiego, zaś wyniki dla uczniów szkół ponadgimnazjalnych wskazują na nieco mniejszy poziom rozpowszechnienia zjawiska. Dotyczy to nie tylko używania pojedynczych substancji, ale także ich kombinacji, które były przedmiotem badania. W starszej grupie odnotować zatem trzeba niższe w Świętokrzyskim odsetki uczniów używających alkoholu razem z marihuaną.

Dostępność substancji

Dostępność różnych substancji w Świętokrzyskim, średnio w kraju oraz w Opolskim porównywano na podstawie rozkładów odpowiedzi „bardzo łatwo” na pytanie o to, jak trudno byłoby zdobyć daną substancję, gdyby badany tego chciał. Wyniki zaprezentowane zostały w tabeli 43.

Tabela 43. Ocena dostępności poszczególnych substancji jako bardzo znacznej

poziom klasy		Świętokrzyskie	Polska	Opolskie	
Trzecie klasy gimnazjum	Papierosy	64,6	64,9	60,6	
	Piwo	62,8	61,7	59,0	
	Wino	51,4	50,3	47,9	
	Wódka	40,1	39,8	39,6	
	Marihuana lub haszysz	10,3	12,3	10,4	
	LSD lub inny środek halucynogeny	5,4	5,3	4,5	
	Amfetamina	7,0	8,5	6,1	
	Leki uspokajające lub nasenne	20,2	22,9	19,1	
	Crack	3,7	5,3	4,0	
	Kokaina	4,8	6,2	5,5	
	Ecstasy	5,8	8,1	6,0	
	Heroina	5,6	6,7	4,6	
	Grzyby halucynogenne	9,5	8,5	9,2	
	GHB	4,6	5,4	4,2	
	Substancje wziewne	30,2	31,6	29,6	
	Sterydy anaboliczne	9,7	12,2	8,9	
	Polska heroina („kompot”)	7,5	8,5	6,8	
	Drugie klasy szkół pogimnazjalnych	Papierosy	81,2	83,0	82,0
		Piwo	76,1	79,8	79,3
		Wino	66,9	72,3	73,9
Wódka		58,6	64,3	66,6	
Marihuana lub haszysz		17,4	21,0	24,9	
LSD lub inny środek halucynogeny		7,6	9,1	10,1	
Amfetamina		11,0	15,5	17,9	
Leki uspokajające lub nasenne		22,1	24,2	24,7	
Crack		5,7	6,2	7,6	
Kokaina		7,1	8,1	8,9	
Ecstasy		11,2	13,2	17,1	
Heroina		7,5	7,9	9,4	
Grzyby halucynogenne		13,4	12,5	17,5	
GHB		5,3	6,4	6,0	

Substancje wziewne	35,8	36,6	38,3
Sterydy anaboliczne	15,5	19,6	19,3
Polska heroina („kompot”)	8,4	9,7	9,9

Analizując dostępność napojów alkoholowych wedle ocen uczniów gimnazjów zauważamy, że rozkłady odpowiedzi nie są zróżnicowane. Inaczej jest gdy pod uwagę weźmiemy uczniów szkół ponadgimnazjalnych. Wedle ich ocen dostępność napojów alkoholowych, a szczególnie wódki i wina jest niższa w Świętokrzyskim niż średnio w kraju oraz niż w Opolskim.

Warto też zwrócić uwagę na zróżnicowania ocen dostępności substancji nielegalnych. Takie substancje jak kokaina, crack, heroina, a szczególnie ecstasy i amfetamina, wydają się być mniej dostępne w Świętokrzyskim niż średnio w kraju. Także jeśli chodzi o ocenę dostępu do leków uspokajających i nasennych młodzież Województwa Świętokrzyskiego w nieco niższych odsetkach potwierdza bardzo łatwy dostęp.

Używanie substancji psychoaktywnych wydaje się mieć związek z ekspozycją na propozycje poszczególnych substancji (tabela 44).

Jak pokazują zaprezentowane wyniki młodzież Województwa Świętokrzyskiego, niezależnie od poziomu nauczania, w podobnych odsetkach jak młodzież ogólnopolska, otrzymuje propozycje dotyczące napojów alkoholowych.

Poziom ekspozycji na propozycje substancji nielegalnych jest w Świętokrzyskim także podobny jak w całej Polsce, gdy pod uwagę bierzemy gimnazjalistów. Jedynym wyjątkiem jest nieco wyższy odsetek uczniów, którzy otrzymywali propozycje sterydów anabolicznych. Natomiast inaczej jest gdy analizujemy uczniów starszych. Poziom ekspozycji na propozycje takich substancji jak marihuana lub haszysz, a także amfetamina i ecstasy jest w Świętokrzyskim niższy w tej grupie niż w skali kraju oraz jeszcze niższy niż w Województwie Opolskim.

Tabela 44. Ekspozycja na propozycje poszczególnych substancji

poziom klasy		Święto- krzyskie	Polska	Opolskie
Trzecie klasy gimnazjum	Piwo	81,0	78,6	79,5
	Wino	54,1	52,2	54,5
	Wódka	57,3	55,1	58,6
	Marihuana lub haszysz	20,6	20,7	19,9
	LSD	3,8	3,7	2,0
	Amfetamina	7,8	7,2	5,9
	Leki uspokajające lub nasenne	7,5	7,1	6,3
	Crack	3,1	2,6	1,8
	Kokaina	5,3	4,5	3,8
	Ecstasy	6,4	5,8	4,9
	Heroina	4,1	3,8	2,6
	Sterydy anaboliczne	8,5	5,0	5,6
	Polska heroina („kompot”)	6,1	5,0	4,3
	Bimber	4,9	3,5	2,8
	Drugie klasy szkół pogimna- zjalnych	Piwo	90,9	91,1
Wino		62,7	64,3	65,9
Wódka		80,1	79,7	82,6
Marihuana lub haszysz		32,1	36,8	42,1
LSD		4,3	5,6	5,5
Amfetamina		12,8	15,4	18,0
Leki uspokajające lub nasenne		7,3	8,1	7,7
Crack		2,7	3,0	2,5
Kokaina		3,5	5,2	5,1
Ecstasy		8,4	11,8	15,3
Heroina		3,7	4,6	4,3
Sterydy anaboliczne		11,8	8,9	11,4
Polska heroina („kompot”)		7,1	8,6	8,3
Bimber		3,9	3,3	3,0

Blok porównań dotyczący dostępności substancji psychoaktywnych zamyka pytanie o znajomość miejsc, gdzie łatwo kupić marihuanę lub haszysz (tabela 45).

Tabela 45. Miejsca gdzie łatwo kupić marihuanę lub haszysz

poziom klasy		Świętokrzyskie	Polska	Opolskie
Trzecie klasy gimnazjum	Nie znam takich miejsc	48,9	48,3	51,5
	Ulica, park	19,5	20,4	16,4

	Szkoła	17,0	17,7	12,0
	Dyskoteka, bar	37,1	34,0	32,8
	Mieszkanie dilera	24,1	25,7	22,5
	Inne miejsce	8,2	9,7	8,6
Drugie klasy szkół pogimnazjalnych	Nie znam takich miejsc	42,6	34,1	28,3
	Ulica, park	22,8	26,6	31,7
	Szkoła	23,3	24,9	33,5
	Dyskoteka, bar	42,1	48,1	54,3
	Mieszkanie dilera	26,1	31,8	33,9
	Inne miejsce	6,4	10,6	12,2

Dane zestawione w tabeli pokazują, że miejsc, gdzie można kupić marihuanę lub haszysz nie zna 42,6% starszych respondentów w Świętokrzyskim, 34,1% w skali kraju oraz 28,3% w Opolskim. Analogiczne odsetki dla gimnazjalistów są znacznie mniej zróżnicowane, jedynie Opolskie odchyła się trochę od Świętokrzyskiego oraz od średniej krajowej. Wysoki odsetek niezorientowanych co do miejsca gdzie można łatwo kupić przetwory konopi wśród starszych uczniów Świętokrzyskiego koresponduje z niższym, jak pamiętamy, odsetkiem konsumentów tej substancji w badanym województwie. Warto też zauważyć, że w Świętokrzyskim odsetek niezorientowanych w starszej grupie jest niewiele niższy, niż w młodszej, podczas gdy w skali kraju, a jeszcze bardziej w Opolskim ta różnica jest znacznie większa.

Dyskoteka, bar to zdaniem największej frakcji badanych miejsca, gdzie najłatwiej kupić marihuanę lub haszysz, przy czym taki wybór był najpopularniejszy bez względu na miejsce zamieszkania i poziom nauczania. Pod względem wskazań na szkołę, jako miejsce gdzie łatwo zaopatrzyć się w marihuanę lub haszysz uczniowie ze Świętokrzyskiego nie odbiegają od średniej ogólnopolskiej.

Dane z tabeli 46 pozwalają na porównanie zasięgu działań profilaktycznych w szkołach Województwa Świętokrzyskiego z zasięgiem analogicznych działań w skali kraju w Województwie Opolskim. Porównanie to wypada na korzyść Województwa Świętokrzyskiego, gdzie w wyższych odsetkach niż na poziomie ogólnopolskim młodzież uczestniczy takich zajęciach. Różnice są szczególnie duże w przypadku uczniów szkół ponadgimnazjalnych i gdy mowa o zajęciach dotyczących alkoholu i tytoniu.

Tabela 46. Udział w zajęciach profilaktycznych w czasie poprzedniego roku szkolnego

poziom klasy		Święto- krzyskie	Polska	Opolskie
Trzecie klasy gimnazjum	kwestia picia alkoholu	75,5	71,1	71,4
	kwestia palenia tytoniu	74,4	70,1	71,9
	kwestia brania narkotyków	74,8	72,6	73,7
Drugie klasy szkół pogimnazjal- nych	kwestia picia alkoholu	70,8	60,2	63,0
	kwestia palenia tytoniu	67,0	59,2	62,4
	kwestia brania narkotyków	70,9	64,0	68,0

PODSUMOWANIE

W listopadzie 2005 r. zrealizowano audytoryjne badania ankietowe na próbie reprezentatywnej uczniów klas trzecich szkół gimnazjalnych oraz klas drugich szkół ponadgimnazjalnych Województwa Świętokrzyskiego. Badania przeprowadzono według metodologii międzynarodowego projektu podjętego z inicjatywy Co-operation Group to Combat Drug Abuse and Illicit Trafficking in Drugs (Pompidou Group) działającej przy Radzie Europy i koordynowanego przez CAN ze Sztokholmu. Celem badania był przede wszystkim pomiar natężenia zjawiska używania przez młodzież substancji psychoaktywnych.

Tytoń paliło chociaż raz w życiu 57,6% gimnazjalistów i 73,2% uczniów ze starszej grupy. W czasie ostatnich 30 dni przed badaniem paliło 19,0% uczniów z grupy młodszej i 40,0% ze starszej.

Napoje alkoholowe w czasie ostatnich 12 miesięcy przed badaniem piło 74,0% uczniów z młodszej grupy i 87,7% uczniów starszej grupy. Picie napojów alkoholowych jest na tyle powszechne, że w czasie ostatnich 30 dni przed badaniem piło 44,4% piętnasto-szesnastolatków i 64,5% siedemnasto-osiemnastolatków. Wysoki odsetek badanych przyznaje się do przekraczania progu nietrzeźwości. W czasie ostatnich 30 dni przed badaniem chociaż raz upiło się 15,3% uczniów z młodszej kohorty i 24,7% ze starszej kohorty. W czasie całego życia ani razu nie upiło się 51,3% uczniów młodszych i 28,5% uczniów starszych.

Zarówno palenie tytoniu jak picie napojów alkoholowych jest bardziej rozpowszechnione wśród chłopców niż wśród dziewcząt.

Wyniki badania wskazują na znacznie wyższy poziom rozpowszechnienia używania substancji legalnych, niż nielegalnych.

Zwraca uwagę wysoki odsetek uczniów, którzy kiedykolwiek używali leków uspokajających lub nasennych bez przepisu lekarza (15,9% z młodszej kohorty i 18,3% ze starszej kohorty). Sięganie po te leki jest bardziej rozpowszechnione wśród dziewcząt niż wśród chłopców.

Wśród substancji nielegalnych relatywnie najwyższym rozpowszechnieniem cechują się konopie indyjskie. Chociaż raz w ciągu całego życia używało ich 13,1% młodszych uczniów i 27,9% starszych uczniów. Na drugim miejscu wśród substancji

nielegalnych są wśród uczniów gimnazjów grzyby halucynogenne – 3,4%, a wśród uczniów szkół wyższego poziomu – amfetamina (9,1%).

Aktualne, okazjonalne używania substancji nielegalnych, czego wskaźnikiem jest używanie w czasie ostatnich 12 miesięcy, także stawia przetwory konopi na pierwszym miejscu pod względem rozpowszechnienia. W klasach trzecich gimnazjów używa tego środka ponad 9,3% uczniów, w klasach drugich szkół ponadgimnazjalnych – 18,3%. Kolejne miejsca zajmują, w przypadku młodszych uczniów, amfetamina grzyby i halucynogenne, a starszych amfetamina i ecstasy.

W czasie ostatnich 30 dni przed badaniem 4,3% uczniów klas trzecich gimnazjów i 9,8% uczniów klas drugich szkół ponadgimnazjalnych używało marihuany lub haszyszu.

Zarówno eksperymentowanie z substancjami nielegalnymi, jak ich okazjonalne używanie jest bardziej rozpowszechnione wśród chłopców niż wśród dziewcząt.

Uwagę zwraca wysoki poziom dostępności napojów alkoholowych przejawiający się w ocenach respondentów. Na tym tle dostępność substancji nielegalnych jest oceniana znacznie niżej.

Większość młodzieży jest dobrze zorientowana w zakresie ryzyka szkód zdrowotnych i społecznych związanych z używaniem substancji psychoaktywnych. O stopniu ryzyka, według ocen respondentów, decyduje bardziej nasilenie używania, niż rodzaj substancji.

Poziom akceptacji dla używania poszczególnych substancji jest znacznie zróżnicowany. Sporadyczne picie jest powszechnie akceptowane natomiast używanie substancji nielegalnych spotyka się generalnie z większym potępieniem niż picie alkoholu czy palenie tytoniu. Należy odnotować, że marihuana i haszysz są przez młodzież traktowane bardziej liberalnie niż inne substancje nielegalne.

Zarówno uczniowie trzecich klas gimnazjów, jak drugich klas szkół ponadgimnazjalnych w 67%-76% uczestniczyli w poprzednim roku szkolnym w zajęciach profilaktycznych w szkole. Większość z uczestniczących dostrzega wpływ zajęć profilaktycznych, przynajmniej na sferę swoich przekonań w kwestii używania narkotyków. Analiza używania substancji w czasie ostatnich 30 dni przed badaniem w podziale na uczniów, którzy uczestniczyli w zajęciach profilaktycznych oraz nieuczestniczących wykazała mniejszy odsetek pijących napoje alkoholowe w tej pierwszej grupie, ale tylko w przypadku uczniów szkół ponadgimnazjalnych.

Porównanie wyników uzyskanych w Województwie Świętokrzyskim z wynikami równocześnie zrealizowanego badania ogólnopolskiego oraz badania w Województwie Opolskim wykazało nieco mniejszy poziom rozpowszechnienia używania substancji nielegalnych takich jak marihuana, amfetamina czy ecstasy wśród uczniów szkół ponadgimnazjalnych Województwa Świętokrzyskiego. Odnotowano też nieco niższy poziom dostępności substancji nielegalnych oraz trochę wyższy zasięg działań profilaktycznych w szkołach.

WNIOSKI I REKOMENDACJE

Wyniki badania skłaniają do sformułowania kilku wniosków, a w ślad za nimi kilku rekomendacji.

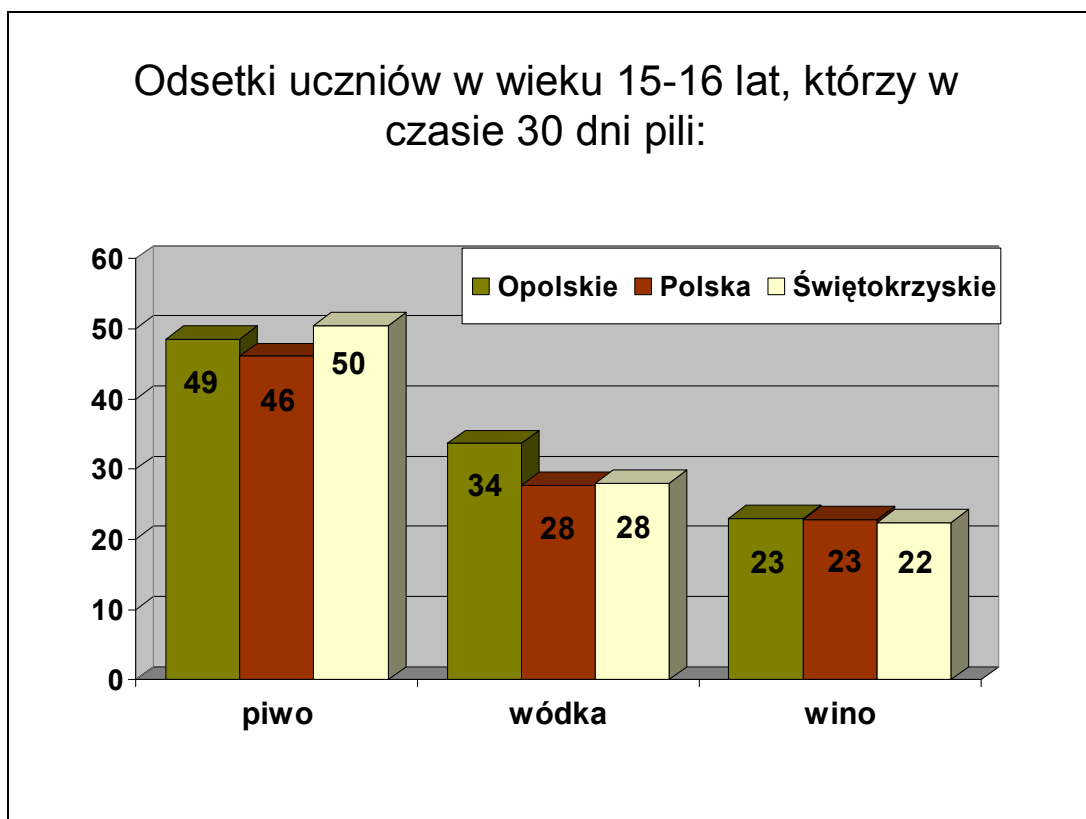
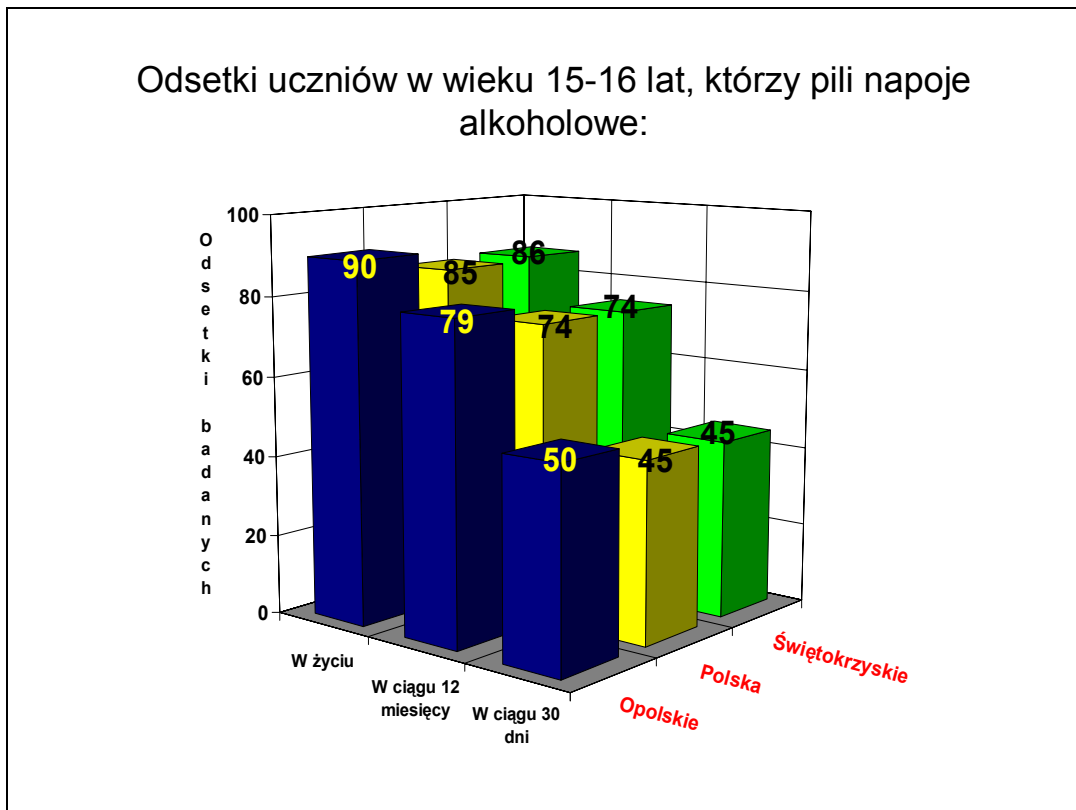
Młodzież Województwa Świętokrzyskiego wedle wyników badania jawi się jako silnie zagrożona przez legalne substancje psychoaktywne, chociaż wskaźniki rozpowszechnienia nie są wyższe od średniej ogólnopolskiej. Większość wskaźników dotyczących substancji nielegalnych także jest dość wysoka, jakkolwiek niektóre z

nich są nawet niższe od ogólnopolskich. Pamiętając, że na całą młodzież objęta jest działaniami profilaktycznymi, ich zintensyfikowanie wydaje się niezbędne. Wysoki poziom dostępności napojów alkoholowych w opiniach uczniów młodszych skłania do zwrócenia bacznej uwagi na kwestie sprzedaży alkoholu niepełnoletnim. Zintensyfikowanie działań kontrolnych w tym zakresie wydaje się koniecznym uzupełnieniem działań profilaktycznych skierowanych na ograniczanie popytu na napoje alkoholowe wśród młodzieży.

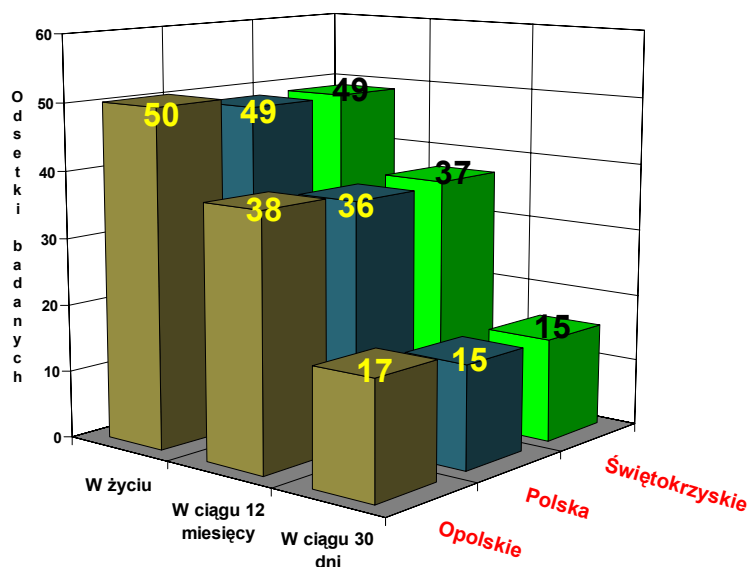
Wydaje się, że znaczne rozpowszechnienie używania substancji, a szczególnie rozmiary zjawiska picia alkoholu i używania przetworów konopi, jest efektem głębokiej zmiany obyczajowej, której dotychczasowe zabiegi profilaktyczne skutecznie przeciwstawić się nie są w stanie. Dla zmniejszenia skali zagrożeń młodzieży stwarzanych przez substancje psychoaktywne, jeśli to jest w ogóle możliwe, potrzebna jest nie tylko mobilizacja całego społeczeństwa oparta na pełnym konsensusie, co do celu, jaki chcemy osiągnąć, ale też i pomysły nowego podejścia do redukcji popytu na substancje wśród młodzieży.

Znaczne rozmiary grup silniej zaangażowanych w używanie substancji skłaniają do przemyślenia na nowo priorytetów w strategii prewencyjnej. Zastanowienia wymaga kwestia oferty dla młodych ludzi używających względnie często substancji nielegalnych lub pijących często, w ilościach prowadzących do nietrzeźwości. Wielu z nich nie uda się przekonać do zmiany tego stylu życia, konieczne wydaje się, zatem zadbanie o minimalizację szkód, do jakich to może prowadzić.

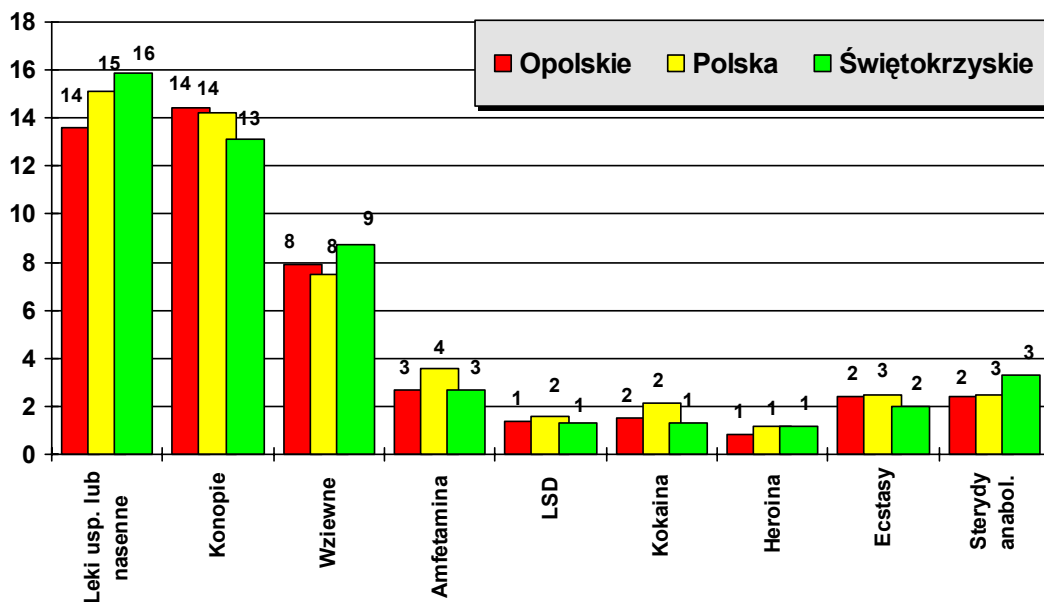
WYKRESY



Odsetki uczniów w wieku 15-16 lat, którzy upili się:

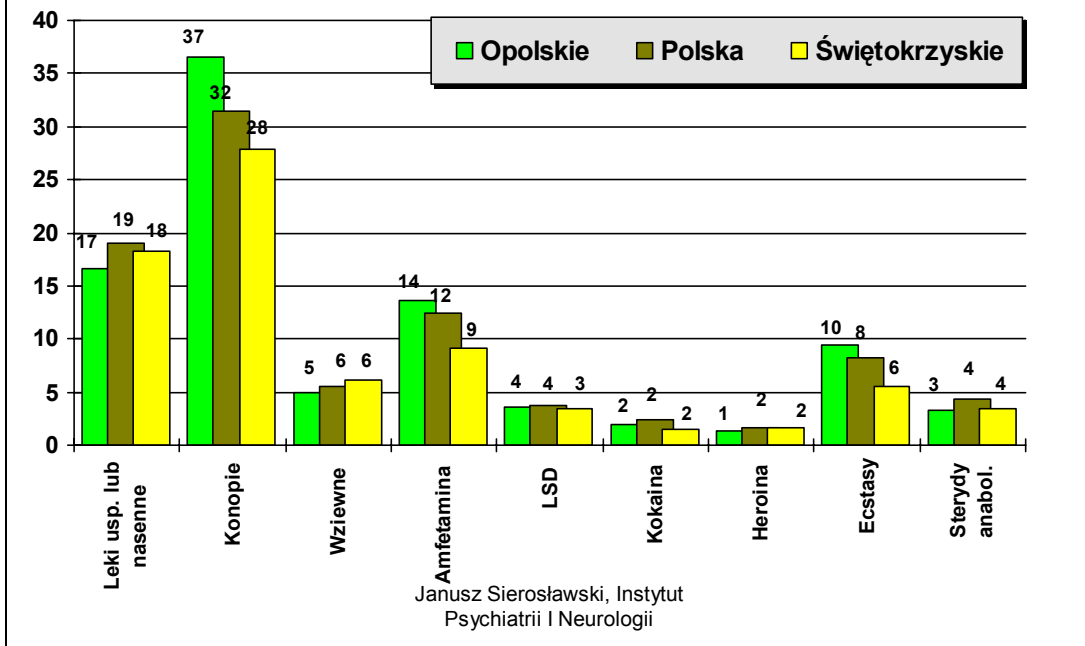


Odsetki uczniów w wieku 15-16 lat, którzy używali poszczególnych środków chociaż raz w swoim życiu

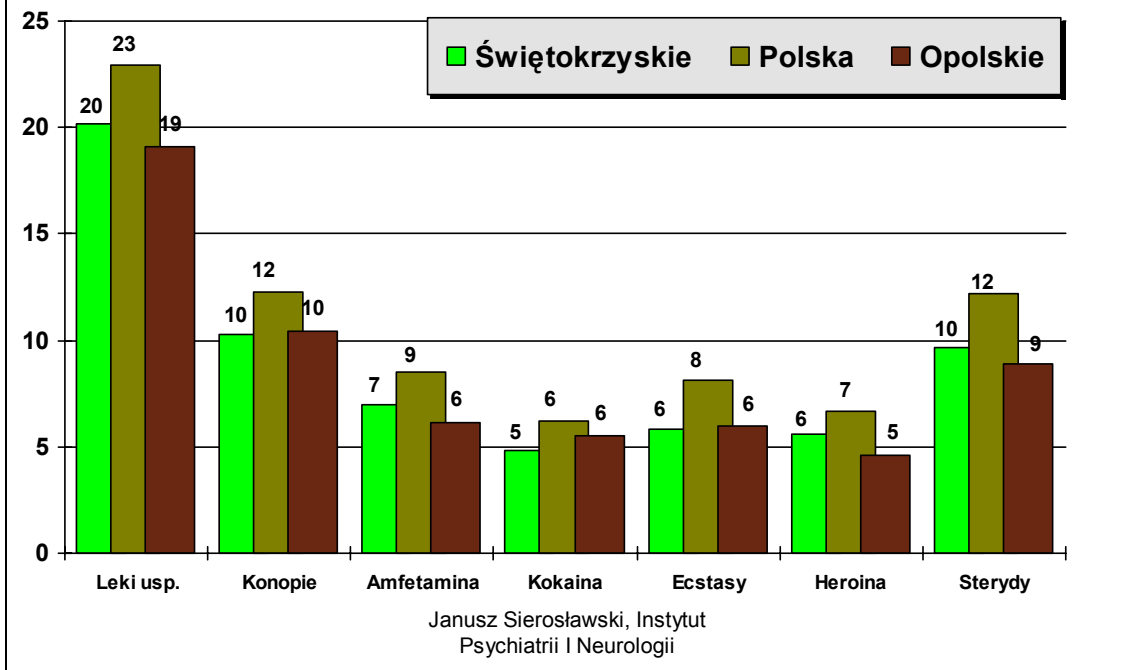


Janusz Sierosławski, Instytut Psychiatrii i Neurologii

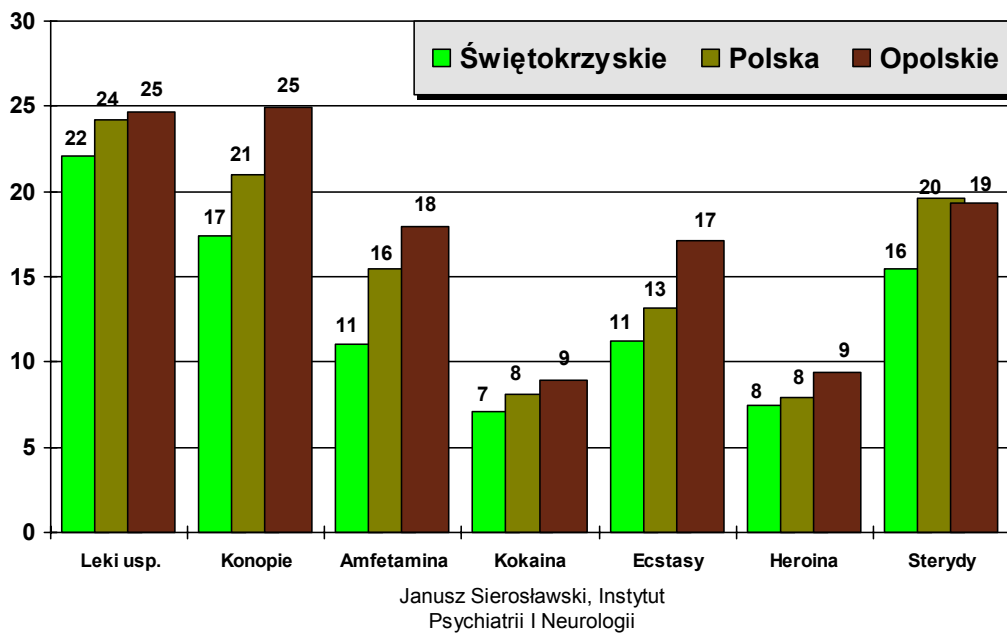
Odsetki uczniów w wieku 17-18 lat, którzy używali poszczególnych środków chociaż raz w swoim życiu



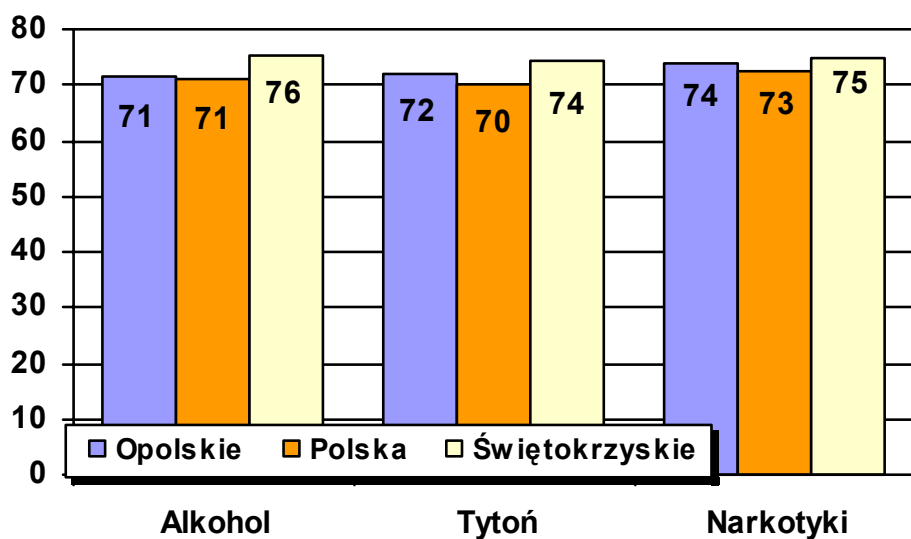
Odsetki uczniów w wieku 15-16 lat, którzy uznali poszczególne substancje za bardzo łatwe do zdobycia



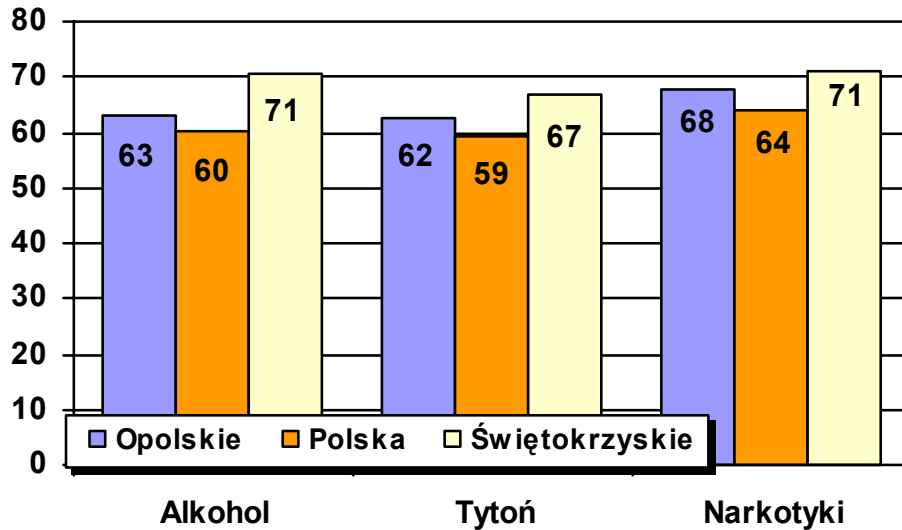
Odsetki uczniów w wieku 17-18 lat, którzy uznali poszczególne substancje za bardzo łatwe do zdobycia



Udział w zajęciach profilaktycznych w czasie poprzedniego roku szkolnego - odsetki uczniów klas III gimnazjów

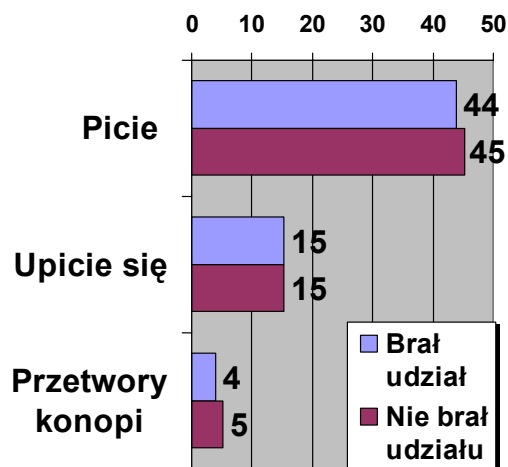


Udział w zajęciach profilaktycznych w czasie poprzedniego roku szkolnego - odsetki uczniów klas II szkół ponadgimnazjalnych



Udział w zajęciach profilaktycznych w szkołach, a używanie substancji w czasie ostatnich 30 dni

III klasy gimnazjów



II kl. szk. pogimnazjalnych

