

**Informacja o stanie gotowości
Województwa Świętokrzyskiego
do wdrażania
Programu Operacyjnego Kapitał Ludzki**

Opracowanie:

Oddział Zarządzania POKL DMGKiPP UMWŚ

Świętokrzyskie Biuro Rozwoju Regionalnego w Kielcach

Wojewódzki Urząd Pracy w Kielcach

Kielce, sierpień 2007

Spis treści

I. Wstęp.....	3
II. Priorytetowe obszary wsparcia Programu Operacyjnego Kapitał Ludzki.....	4
III. Projektodawcy.....	9
IV. Grupy docelowe pomocy oferowanej w ramach programu.....	9
V. Finansowanie Programu Operacyjnego Kapitał Ludzki	14
VI. Wdrażanie Programu Operacyjnego Kapitał Ludzki	16
VII. Gotowość Województwa Świętokrzyskiego do wdrażania Programu Operacyjnego Kapitał Ludzki.....	18
VIII. Załączniki	31
Załącznik Nr 1. Schemat organizacyjny wskazujący rozmieszczenie Instytucji Zarządzającej, Instytucji Certyfikującej, Instytucji Audytowej oraz Instytucji odpowiedzialnej za otrzymywanie płatności z KE.	
Załącznik Nr 2. Wykaz Instytucji Pośredniczących oraz Instytucji Pośredniczących II stopnia Programu Operacyjnego Kapitał Ludzki.	
Załącznik Nr 3. Instytucje Pośredniczące oraz Instytucje Pośredniczące II stopnia komponentu regionalnego PO KL.	
Załącznik Nr 4. Podział alokacji na województwa w ramach komponentu regionalnego POKL w rozbiciu na Priorytety i Działania.	
Załącznik Nr 5. Schemat organizacyjny Biura POKL w ŚBRR.	
Załącznik Nr 6. Schemat organizacyjny Wojewódzkiego Urzędu Pracy	
Załącznik Nr 7. Załącznik nr 44 F- NSRO do Projektu Budżetu Państwa na 2008 rok – Finansowanie programów realizowanych w ramach NSRO na lata 2007-2013.	
Załącznik Nr 8. Prognoza wydatków w podziale na źródła finansowania w ramach dotacji rozwojowej na realizację komponentu regionalnego dla IP oraz pomoc techniczną IP i IP II w 2008 r..	

I. Wstęp

Program Operacyjny Kapitał Ludzki jest przygotowywany na podstawie *Rozporządzenia Rady (WE) nr 1083/2006 ustanawiającego przepisy ogólne dotyczące Europejskiego Funduszu Rozwoju Regionalnego, Europejskiego Funduszu Społecznego oraz Funduszu Spójności i uchylającego rozporządzenie (WE) nr 1260/1999*, zwanego dalej „rozporządzeniem nr 1083/2006/WE”, ustawy z dnia 6 grudnia 2006 r. o zasadach prowadzenia polityki rozwoju (Dz. U. Nr 227, poz. 1658), zwanej dalej „ustawą” oraz *Rozporządzenia (WE) nr 1081/2006 Parlamentu Europejskiego i Rady z dnia 5 lipca 2006 r. w sprawie Europejskiego Funduszu Społecznego i uchylającym rozporządzenie (WE) nr 1784/1999*, zwanego dalej „rozporządzeniem nr 1081/2006/WE”.

Celem głównym Programu Operacyjnego Kapitał Ludzki jest wzrost poziomu zatrudnienia i spójności społecznej. Cel ten będzie realizowany m.in. poprzez aktywizację zawodową, rozwijanie potencjału adaptacyjnego przedsiębiorstw i ich pracowników, podniesienie poziomu wykształcenia społeczeństwa, zmniejszenie obszarów wykluczenia społecznego oraz wsparcie mechanizmów efektywnego zarządzania w administracji państwowej.

Na chwilę obecną do wiadomości publicznej udostępniona została znowelizowana po negocjacjach wersja Programu Operacyjnego Kapitał Ludzki przekazana do Komisji Europejskiej. W programie w wyniku negocjacji w porównaniu do projektu POKL z dnia 29 listopada 2006 r. przyjętego przez Radę Ministrów nastąpiły zmiany:

- zakres wsparcia związany z ochroną zdrowia pracowników, zaplanowany wcześniej w komponencie centralnym w oddzielnym Priorytecie V Profilaktyka, promocja i poprawa stanu zdrowia ludności w wieku produkcyjnym obecnie przeniesiono wraz z całą alokacją również na poziomie centralnym do Priorytetu II Rozwój zasobów ludzkich i potencjału adaptacyjnego przedsiębiorstw oraz poprawa stanu zdrowia osób pracujących,
- w ramach komponentu regionalnego rozdzielono na dwa oddzielne Priorytety obszary zatrudnienia oraz integracji społecznej (wcześniej Priorytet VII Promocja zatrudnienia i integracji społecznej, obecnie Priorytet VI Rynek pracy otwarty dla wszystkich i Priorytet VII Promocja integracji społecznej),

- w celu zapewnienia właściwej efektywności instytucjonalnej, a także przejrzystości i komplementarności działań na rzecz wyrównywania szans edukacyjnych i podnoszenia jakości edukacji podejmowanych na szczeblu regionalnym, działania związane z programami rozwojowymi szkół przeniesiono z komponentu centralnego Priorytetu III Wysoka jakość systemu oświaty do komponentu regionalnego Priorytetu IX Rozwój wykształcenia i kompetencji w regionach, wraz z alokacją w wysokości 450 mln EUR (w tym 382,5 mln EUR z EFS),
- alokację oraz zakres wsparcia związany z inicjatywami lokalnymi mieszkańców obszarów wiejskich, zaplanowanymi wcześniej w ramach komponentu regionalnego w oddzielnym Priorytecie X Partnerstwo na rzecz rozwoju obszarów wiejskich rozdzielono pomiędzy Priorytety VI Rynek pracy otwarty dla wszystkich, VII Promocja integracji społecznej oraz VIII Regionalne kadry gospodarki,
- dla Priorytetu V Dobre rządzenie, ze względu na jego horyzontalny charakter, zdecydowano się nie wyznaczać Instytucji Pośredniczącej – koordynację działań w tym zakresie zapewni Ministerstwo Rozwoju Regionalnego.

Aktualnie w trakcie konsultacji społecznych jest Szczegółowy Opis Priorytetów Programu Operacyjnego Kapitał Ludzki – projekt z dnia 3 sierpnia, z którego wynikają typy projektów w poszczególnych priorytetach i działaniach oraz uprawnieni projektodawcy i grupy docelowe oferowanej pomocy.

II. Priorytetowe obszary wsparcia Programu Operacyjnego Kapitał Ludzki

Program Operacyjny Kapitał Ludzki składa się z 10 Priorytetów, realizowanych równolegle na poziomie centralnym /komponent centralny/ i regionalnym /komponent regionalny/, w priorytetach wyodrębnia się działania i poddziałania. W ramach komponentu regionalnego środki zostaną przeznaczone na wsparcie dla osób i grup społecznych, natomiast w ramach komponentu centralnego środki zostaną przeznaczone przede wszystkim na wsparcie dla struktur i systemów.

KOMPONENT CENTRALNY: PRIORYTETY I-V

PRIORYTET I ZATRUDNIENIE I INTEGRACJA SPOŁECZNA

1.1 WSPARCIE SYSTEMOWE INSTYTUCJI RYNKU PRACY

1.2 WSPARCIE SYSTEMOWE INSTYTUCJI POMOCY I INTEGRACJI SPOŁECZNEJ

1.3 OGÓLNOPOLSKIE PROGRAMY INTEGRACJI I AKTYWIZACJI ZAWODOWEJ

Poddziałanie 1.3.1 Projekty na rzecz społeczności romskiej – projekty konkursowe

Poddziałanie 1.3.2 OHP - projekty systemowe

Poddziałanie 1.3.3 Centralny Zarząd Służby Więziennej - projekty systemowe

Poddziałanie 1.3.4 Ministerstwo Sprawiedliwości - projekty systemowe

Poddziałanie 1.3.5 PFRON - projekty systemowe

Poddziałanie 1.3.6 Projekty skierowane do pracowników migrujących - projekty systemowe

PRIORYTET II ROZWÓJ ZASOBÓW LUDZKICH I POTENCJAŁU

ADAPTACYJNEGO PRZEDSIĘBIORSTW ORAZ POPRAWA

STANU ZDROWIA OSÓB PRACUJĄCYCH

2.1 ROZWÓJ KADR NOWOCZESNEJ GOSPODARKI

Poddziałanie 2.1.1 Rozwój kapitału ludzkiego w przedsiębiorstwach – projekty konkursowe

Poddziałanie 2.1.2 Partnerstwo dla zwiększania adaptacyjności – projekty konkursowe

Poddziałanie 2.1.3 Wsparcie systemowe na rzecz zwiększania zdolności adaptacyjnych pracowników i przedsiębiorstw – projekty systemowe

2.2 WSPARCIE DLA SYSTEMU ADAPTACYJNOŚCI KADR

Poddziałanie 2.2.1 Poprawa jakości usług świadczonych przez instytucje wspierające rozwój przedsiębiorczości i innowacyjności – projekty systemowe

Poddziałanie 2.2.2 Poprawa jakości świadczonych usług szkoleniowych – projekty systemowe

2.3 WZMOCNIENIE POTENCJAŁU ZDROWIA OSÓB PRACUJĄCYCH ORAZ POPRAWA JAKOŚCI FUNKCJONOWANIA SYSTEMU OCHRONY ZDROWIA

Poddziałanie 2.3.1 Opracowanie kompleksowych programów zdrowotnych - projekty systemowe

Poddziałanie 2.3.2 Doskonalenie zawodowe kadr medycznych - projekty systemowe

Poddziałanie 2.3.3 Podniesienie jakości zarządzania w ochronie zdrowia - projekty systemowe

PRIORYTET III WYSOKA JAKOŚĆ SYSTEMU OŚWIATY

3.1. TWORZENIE WARUNKÓW I NARZĘDZI DO MONITOROWANIA, EWALUACJI I BADAŃ SYSTEMU OŚWIATY

3.2 ROZWÓJ SYSTEMU EGZAMINÓW ZEWNĘTRZNYCH

3.3 MODERNIZACJA SYSTEMU NADZORU PEDAGOGICZNEGO

3.4 EFEKTYWNY SYSTEM KSZTAŁCENIA I DOSKONALENIA KADR OŚWIATY

Poddziałanie 3.4.1 Podniesienie efektywności systemu kształcenia nauczycieli – projekty konkursowe

Poddziałanie 3.4.2 Akredytacja placówek doskonalenia nauczycieli – projekty systemowe

3.5 DOSKONALENIE PODSTAW PROGRAMOWYCH I PROGRAMÓW NAUCZANIA

Poddziałanie 3.5.1 Innowacyjne programy nauczania – projekty konkursowe

Poddziałanie 3.5.2 Doskonalenie podstaw programowych i programów nauczania – projekty systemowe

3.6 ROZWÓJ KOMPETENCJI KLUCZOWYCH

3.7 ROZWÓJ SYSTEMU DORADZTWA EDUKACYJNO –ZAWODOWEGO

3.8 Doskonalenie nauczycieli i kształcenie zawodowe współpracy z przedsiębiorcami

3.9 Opracowanie i wdrożenie krajowego systemu kwalifikacji

PRIORYTET IV SZKOLNICTWO WYŻSZE I NAUKA

4.1. WZMOCNIENIE I ROZWÓJ POTENCJAŁU DYDAKTYCZNEGO SZKOLNICTWA WYŻSZEGO

Poddziałanie 4.1.1 Wzmocnienie potencjału dydaktycznego uczelni - projekty konkursowe

Poddziałanie 4.1.2 Zwiększenie liczby absolwentów kierunków o kluczowym znaczeniu dla gospodarki opartej na wiedzy - projekty systemowe

Poddziałanie 4.1.3 Wzmocnienie systemowych narzędzi zarządzania szkolnictwem wyższym – projekty systemowe

4.2. ROZWÓJ KWALIFIKACJI KADR SYSTEMU B+R

PRIORYTET V DOBRE RZĄDZENIE

5.1 WZMOCNIENIE POTENCJAŁU ADMINISTRACJI RZĄDOWEJ

Poddziałanie 5.1.1 Modernizacja systemów zarządzania i podnoszenie kompetencji kadr – projekty systemowe

Poddziałanie 5.1.2 Wdrażanie systemu zarządzania finansowego w ujęciu zadaniowym – projekty systemowe

5.2 WZMOCNIENIE POTENCJAŁU ADMINISTRACJI SAMORZĄDOWEJ

Poddziałanie 5.2.1 Modernizacja zarządzania w administracji samorządowej - projekty konkursowe

Poddziałanie 5.2.2 Systemowe wsparcie funkcjonowania administracji samorządowej – projekty systemowe

Poddziałanie 5.2.3 - Podnoszenie kompetencji kadr służb nadzorowanych przez ministra spraw wewnętrznych – projekty konkursowe

5.3 WSPARCIE NA RZECZ REALIZACJI STRATEGII LIZBOŃSKIEJ

5.4 ROZWÓJ POTENCJAŁU TRZECIEGO SEKTORA

Poddziałanie 5.4.1 Wsparcie systemowe dla trzeciego sektora – projekty systemowe

Poddziałanie 5.4.2 Rozwój dialogu obywatelskiego – projekty konkursowe

5.5 ROZWÓJ DIALOGU SPOŁECZNEGO

Poddziałanie 5.5.1 Wsparcie systemowe dla dialogu społecznego – projekty systemowe

Poddziałanie 5.5.2 Wzmocnienie uczestników dialogu społecznego - projekty konkursowe

KOMPONENT REGIONALNY: PRIORYTETY VI - IX

PRIORYTET VI RYNEK PRACY OTWARTY DLA WSZYSTKICH

6.1 POPRAWA DOSTĘPU DO ZATRUDNIENIA ORAZ WSPIERANIE AKTYWNOŚCI ZAWODOWEJ W REGIONIE

Poddziałanie 6.1.1 Wsparcie osób pozostających bez zatrudnienia na regionalnym rynku pracy – projekty konkursowe

Poddziałanie 6.1.2 Wsparcie powiatowych i wojewódzkich urzędów pracy w realizacji zadań na rzecz aktywizacji zawodowej osób bezrobotnych w regionie - projekty konkursowe wyłącznie dla powiatowych i wojewódzkich urzędów pracy

Poddziałanie 6.1.3 Poprawa zdolności do zatrudnienia oraz podnoszenie poziomu aktywności zawodowej osób bezrobotnych – projekty systemowe

6.2 WSPARCIE ORAZ PROMOCJA PRZEDSIĘBIORCZOŚCI I SAMOZATRUDNIENIA

6.3 INICJATYWY LOKALNE NA RZECZ PODNOSZENIA POZIOMU AKTYWNOŚCI ZAWODOWEJ NA OBSZARACH WIEJSKICH

PRIORYTET VII PROMOCJA INTEGRACJI SPOŁECZNEJ

7.1 ROZWÓJ I UPOWSZECHNIENIE AKTYWNEJ INTEGRACJI

Poddziałanie 7.1.1 Rozwój i upowszechnianie aktywnej integracji przez ośrodki pomocy społecznej - projekty systemowe

Poddziałanie 7.1.2 Rozwój i upowszechnianie aktywnej integracji przez powiatowe centra pomocy rodzinie – projekty systemowe

Poddziałanie 7.1.3 Podnoszenie kwalifikacji kadr pomocy i integracji społecznej – projekty systemowe

7.2 PRZECIWDZIAŁANIE WYKLUCZENIU I WZMOCNIENIE SEKTORA EKONOMII SPOŁECZNEJ

Poddziałanie 7.2.1 Aktywizacja zawodowa i społeczna osób zagrożonych wykluczeniem społecznym - projekty konkursowe

Poddziałanie 7.2.2 Wsparcie ekonomii społecznej – projekty konkursowe

7.3. INICJATYWY LOKALNE NA RZECZ AKTYWNEJ INTEGRACJI

PRIORYTET VIII REGIONALNE KADRY GOSPODARKI

8.1 ROZWÓJ PRACOWNIKÓW I PRZEDSIĘBIORSTW W REGIONIE

Poddziałanie 8.1.1 Wspieranie rozwoju kwalifikacji zawodowych i doradztwo dla przedsiębiorstw – projekty konkursowe

Poddziałanie 8.1.2 Wsparcie procesów adaptacyjnych i modernizacyjnych w regionie – projekty konkursowe

Poddziałanie 8.1.3 Wzmacnianie lokalnego partnerstwa na rzecz adaptacyjności – projekty konkursowe

Poddziałanie 8.1.4 Przewidywanie zmiany gospodarczej – projekty systemowe

8.2 TRANSFER WIEDZY

Poddziałanie 8.2.1 Wsparcie dla współpracy sfery nauki i przedsiębiorstw – projekty konkursowe

Poddziałanie 8.2.2 Regionalne Strategie Innowacji – projekty systemowe

PRIORYTET IX ROZWÓJ WYKSZTAŁCENIA I KOMPETENCJI W REGIONACH

9.1 WYRÓWNYWANIE SZANS EDUKACYJNYCH I ZAPEWNIENIE WYSOKIEJ JAKOŚCI USŁUG EDUKACYJNYCH ŚWIADCZONYCH W SYSTEMIE OŚWIATY

Poddziałanie 9.1.1 Zmniejszanie nierówności w stopniu upowszechnienia edukacji przedszkolnej – projekty konkursowe

Poddziałanie 9.1.2 Wyrównywanie szans edukacyjnych uczniów z grup o utrudnionym dostępie do edukacji oraz zmniejszanie różnic w jakości usług edukacyjnych – projekty konkursowe

Poddziałanie 9.1.3 Pomoc stypendialna dla uczniów szczególnie uzdolnionych – projekty systemowe

9.2 PODNIESIENIE ATRAKCYJNOŚCI I JAKOŚCI SZKOLNICTWA ZAWODOWEGO

9.3 UPOWSZECHNIENIE KSZTAŁCENIA USTAWICZNEGO W FORMACH SZKOLNYCH

9.4 WYSOKO WYKWALIFIKOWANE KADRY SYSTEMU OŚWIATY

9.5 ODDOLNE INICJATYWY EDUKACYJNE NA OBSZARACH WIEJSKICH

Ponadto realizowany będzie Priorytet X Pomoc techniczna, którego celem jest zapewnienie

właściwego zarządzania, wdrażania oraz promocji Europejskiego Funduszu Społecznego.

III. Projektodawcy

Do aplikowania o środki z Europejskiego Funduszu Społecznego uprawnieni są niżej wymienieni projektodawcy:

- Instytucje rynku pracy
- Instytucje pomocy i integracji społecznej
- Instytucje systemu oświaty i szkolnictwa wyższego
- Instytucje szkoleniowe
- Jednostki administracji rządowej i samorządowej
- Przedsiębiorcy
- Instytucje otoczenia biznesu
- Organizacje pozarządowe
- Partnerzy społeczni
- Organizacje pracodawców
- Instytucje i placówki naukowo – badawcze
- Uczelnie wyższe
- Związki zawodowe
- Inne podmioty

IV. Grupy docelowe pomocy oferowanej w ramach POKL

PRIORYTET I Zatrudnienie i integracja społeczna

Instytucje rynku pracy, pracownicy instytucji rynku pracy w zakresie systemu szkoleń i doskonalenia kadr instytucje pomocy i integracji społecznej i ich pracownicy, organizacje pozarządowe i instytucje ekonomii społecznej zajmujące się statutowo problematyką pomocy i integracji społecznej i ich pracownicy, pracownicy administracji publicznej działający bezpośrednio w obszarze pomocy i integracji społecznej, członkowie społeczności romskiej, osoby, instytucje i podmioty działające na rzecz społeczności romskiej w Polsce, osoby odbywające karę pozbawienia wolności, maksymalnie na dwa lata przed opuszczeniem placówki penitencjarnej (również w związku z warunkowym, przedterminowym zwolnieniem z odbycia reszty kary), jednostki organizacyjne służby więziennej oraz ich funkcjonariusze i pracownicy, osoby przebywające w zakładach poprawczych oraz schroniskach dla nieletnich, osoby niepełnosprawne z rzadko występującymi niepełnosprawnościami i niektórymi

niepełnosprawnościami sprzężonymi, rodziny i najbliższe otoczenie osób niepełnosprawnych, instytucje i podmioty bezpośrednio realizujące zadania na rzecz osób niepełnosprawnych, pracodawcy, partnerzy społeczno-gospodarczy, pracownicy migrujący do Polski, pracownicy migrujący z Polski, w zakresie projektów współpracy również: partnerzy społeczno-gospodarczy, instytucje i organizacje działające w obszarze, zatrudnienia i integracji społecznej, instytucje rynku pracy i pomocy społecznej.

PRIORYTET II Rozwój zasobów ludzkich i potencjału adaptacyjnego przedsiębiorstw oraz poprawa stanu zdrowia osób pracujących

Przedsiębiorcy, pracownicy przedsiębiorstw, ponadregionalne sieci kooperacyjne, przedsiębiorstw i ich pracownicy, przedsiębiorstwa i ich pracownicy, przedstawiciele organizacji pracodawców, przedstawiciele organizacji związkowych, partnerzy społeczni i gospodarczy, agencje rozwoju regionalnego, jednostki naukowe, jednostki badawczo rozwojowe, parki technologiczne, centra, transferów technologii, inkubatory przedsiębiorczości, uczelnie, instytucje szkoleniowe i ich pracownicy (w tym osoby zatrudnione na podstawie umów cywilnoprawnych), osoby prowadzące własną działalność gospodarczą w zakresie szkoleń i doradztwa dla przedsiębiorstw (mentorzy, doradcy, trenerzy), media, instytucje i ośrodki wspierające przedsiębiorczość oraz sieci tych instytucji i ich pracownicy, instytucje rynku pracy, administracja rządowa i samorządowa, osoby zamierzające rozpocząć działalność gospodarczą, jednostki organizacyjne służby medycyny pracy, pracownicy, pracodawcy, pielęgniarki i położne, lekarze deficytowych specjalności, przedstawiciele innych zawodów medycznych, zakłady opieki zdrowotnej (w szczególności publiczne i niepubliczne szpitale), kadra zarządzająca szpitali, dysponenci środków publicznych w sektorze ochrony zdrowia.

PRIORYTET III Wysoka jakość systemu oświaty

Placówki oświatowe, uczelnie i jednostki naukowe, administracja oświatowa, organy prowadzące szkoły i placówki, kuratoria oświaty, Centralna Komisja Egzaminacyjna, Okręgowe Komisje Egzaminacyjne, Ministerstwo Edukacji Narodowej, Ministerstwo Nauki i Szkolnictwa Wyższego, placówki kształcenia i doskonalenia nauczycieli, szkoły i placówki oświatowe i ich organy prowadzące, minister właściwy ds. oświaty i wychowania, minister właściwy ds. szkolnictwa wyższego, kuratoria oświaty, dzieci i młodzież przebywające za granicą, poradnie psychologiczno-pedagogiczne, uczniowie szkół podstawowych,

gimnazjalnych, ponadgimnazjalnych i policealnych, nauczyciele i doradcy zawodowi, instytucje oświatowe prowadzące doradztwo edukacyjno-zawodowe, pracodawcy.

PRIORYTET IV Szkolnictwo wyższe i nauka

Uczelnie (instytucje i kadra akademicka), studenci, słuchacze, doktoranci oraz inne osoby biorące udział w kształceniu, uczelnie realizujące kształcenie zamawiane na kierunkach SMT, studenci i słuchacze podejmujący kształcenie na kierunkach SMT w ramach kształcenia zamawianego, minister właściwy ds. szkolnictwa wyższego, pozostali ministrowie nadzorujący uczelnie, Państwowa Komisja Akredytacyjna, Rada Główna Szkolnictwa Wyższego, jednostki naukowe i ich pracownicy, przedsiębiorstwa działające w sektorze B+R i ich pracownicy, podmioty współpracujące z podmiotami, działającymi w sektorze B+R (np. przedsiębiorstwa, uczelnie) – w zakresie działań informacyjnych.

PRIORYTET V Dobre rządzenie

Kancelaria Prezesa Rady Ministrów, urzędy administracji rządowej, pracownicy urzędów administracji rządowej, w zakresie staży i szkoleń praktycznych: słuchacze KSAP, samorządowe kolegia odwoławcze i ich pracownicy, regionalne izby obrachunkowe i ich pracownicy, urzędy administracji samorządowej, pracownicy urzędów administracji samorządowej, pracownicy służb nadzorowanych przez ministra właściwego do spraw wewnętrznych, Ministerstwo Gospodarki, pracownicy administracji państwowej (niesamorządowej) realizujący zadania w obszarze stanowienia prawa, Ministerstwo Sprawiedliwości, prokuratura i sądy, pracownicy sądów i prokuratur, w zakresie szkoleń: pracownicy sądów i prokuratur, aplikanci sędziowsko-prokuratorscy, organizacje pozarządowe, administracja publiczna, szkoły wyższe, jednostki naukowo-badawcze, organizacje pozarządowe, związki i porozumienia organizacji pozarządowych, osoby poszukujące porady prawnej, reprezentatywne organizacje pracodawców oraz ich podmioty członkowskie, reprezentatywne związki zawodowe oraz ich podmioty członkowskie, instytucje dialogu społecznego, organizacje pracodawców i pracowników, członkowie Trójstronnej Komisji ds. Społeczno – Gospodarczych oraz Wojewódzkich Komisji Dialogu Społecznego, członkowie związków zawodowych i organizacji pracodawców.

PRIORYTET VI Rynek pracy otwarty dla wszystkich

Osoby zarejestrowane w Powiatowym Urzędzie Pracy jako bezrobotne lub poszukujący pracy, w tym w szczególności osoby znajdujące się w szczególnej sytuacji na rynku pracy, wymienione w art. 49 ustawy z dnia 20 kwietnia 2004 r. *o promocji zatrudnienia i instytucjach rynku pracy* (Dz. U. Nr 99, poz. 1001, z późn. zm.).

Osoby pozostające bez zatrudnienia (w tym osoby zarejestrowane jako bezrobotne lub poszukujące pracy), w szczególności osoby należące do jednej lub kilku z wymienionych grup docelowych: osoby pozostające bez zatrudnienia przez okres co najmniej 12 kolejnych miesięcy w ciągu ostatnich dwóch lat, kobiety (zwłaszcza powracające oraz wchodzące po raz pierwszy na rynek pracy po przerwie związanej z urodzeniem i wychowaniem dzieci), osoby do 25 roku życia, osoby niepełnosprawne, osoby po 45 roku życia, osoby niepozostające w zatrudnieniu zamieszkujące na obszarach wiejskich, zamierzające podjąć zatrudnienie w zawodach pozarolniczych, instytucje rynku pracy i ich pracownicy (z wyłączeniem wojewódzkich i powiatowych urzędów pracy), podmioty działające na rzecz rozwoju zasobów ludzkich, powiatowe i wojewódzkie urzędy pracy, pracownicy powiatowych i wojewódzkich urzędów pracy.

Osoby fizyczne zamierzające rozpocząć prowadzenie działalności gospodarczej (z wyłączeniem osób, które posiadały zarejestrowaną działalność gospodarczą w okresie 1 roku przed złożeniem wniosku o uzyskanie wsparcia w ramach projektu, w tym w szczególności: wyłączeniem osób, które posiadały zarejestrowaną działalność gospodarczą w okresie 1 roku przed złożeniem wniosku o uzyskanie wsparcia w ramach projektu), w tym w szczególności: osoby pozostające bez zatrudnienia przez okres powyżej 24 miesięcy, kobiety (zwłaszcza powracające oraz wchodzące po raz pierwszy na rynek pracy po przerwie związanej z urodzeniem i wychowaniem dzieci), osoby do 25 roku życia, osoby niepełnosprawne, osoby po 45 roku życia, osoby zamieszkujące na obszarach wiejskich, odchodzące z rolnictwa.

Mieszkańcy terenów wiejskich w gminach wiejskich, miejsko – wiejskich i miejskich oraz mieszkańcy miast do 25 tys. Mieszkańców, społeczności lokalne aktywnie działające na obszarach wiejskich na rzecz aktywizacji, zawodowej mieszkańców obszarów wiejskich podmioty działające na obszarach wiejskich na rzecz aktywizacji zawodowej mieszkańców tych obszarów.

Priorytet VII Promocja Integracji Społecznej

Institucje

Regionalne Ośrodki Polityki Społecznej i ich pracownicy, Powiatowe Centra Pomocy Rodzinie i ich pracownicy, Ośrodki Pomocy Społecznej i ich pracownicy, inne jednostki organizacyjne pomocy społecznej i ich pracownicy realizujący zadania w zakresie integracji i pomocy społecznej w regionie -KIS, CIS, organizacje pozarządowe zajmujące się statutowo problematyką pomocy i integracji społecznej oraz ich pracownicy, partnerzy społeczno-gospodarczy.

Klienci instytucji integracji i pomocy społecznej

Osoby długotrwale korzystające ze świadczeń pomocy społecznej tj. powyżej 12 miesięcy: osoby długotrwale bezrobotne, osoby bezdomne, osoby zaburzone psychicznie, osoby uzależnione od alkoholu i narkotyków, które odbyły leczenie z pozytywnym skutkiem, uchodźcy, osoby z pobytem tolerowanym oraz inne osoby niebędące obywatelami polskimi posiadającymi zezwolenie na osiedlenie się lub zezwolenie na zamieszkanie na czas oznaczony mające trudności z integracją społeczną i zawodową, młodzież w wieku 15-25 lat zagrożona wykluczeniem społecznym, osoby po zwolnieniu z zakładu karnego lub innej placówki penitencjarnej do 6 miesięcy od jej opuszczenia, członkowie mniejszości etnicznych i narodowych z wyjątkiem Romów, osoby opuszczające rodziny zastępcze oraz placówki opiekuńczo-wychowawcze i resocjalizacyjne mające trudności z integracją społeczną i zawodową, osoby niepełnosprawne, rodziny osób niepełnosprawnych, instytucje i podmioty wykonujące zadania na rzecz osób niepełnosprawnych, otoczenie osób wykluczonych społecznie w zakresie poradnictwa i projektów promocyjnych, instytucje ekonomii społecznej.

Priorytet VIII Regionalne kadry gospodarki

Podmioty prowadzące działalność gospodarczą, regionalne sieci kooperacyjne przedsiębiorstw (i ich pracownicy), pracujące osoby dorosłe (w tym wykonujące pracę na podstawie umów cywilno-prawnych), osoby fizyczne prowadzące działalność gospodarczą, pracodawcy i pracownicy przedsiębiorstw przechodzący procesy adaptacyjne i modernizacyjne, partnerzy społeczni, osoby odchodzące z rolnictwa lub rybactwa samorządy gospodarcze i zawodowe, jednostki samorządu terytorialnego, instytucje rynku pracy, społeczność lokalna, organizacje pozarządowe, organizacje pracodawców,

przedstawicielstwa pracownicze, społeczność lokalna, organizacje pozarządowe, przedsiębiorstwa, pracownicy przedsiębiorstw, uczelnie, jednostki naukowe i naukowo-badawcze, doktoranci, absolwenci w okresie 12 miesięcy od daty ukończenia studiów i studenci, podmioty odpowiedzialne za opracowanie RSI, pracownicy naukowcy.

Priorytet IX Rozwój wykształcenia i kompetencji w regionach

Dzieci w wieku przedszkolnym 3-5 lat, istniejące ośrodki wychowania przedszkolnego, kadra pedagogiczna przedszkoli, społeczności lokalne, uczniowie i słuchacze szkół prowadzących doradztwo zawodowe i kształcenie zawodowe, szkoły i placówki prowadzące doradztwo zawodowe i kształcenie zawodowe, osoby w wieku 24 – 64 lata zgłaszające z własnej inicjatywy chęć podnoszenia kwalifikacji formalnych, placówki kształcenia ustawicznego, praktycznego i doskonalenia zawodowego, nauczyciele, kadra administracyjna i zarządzająca oświatą.

V. Finansowanie Programu Operacyjnego Kapitał Ludzki

Łączna wielkość środków finansowych zaangażowanych w realizację Programu Operacyjnego Kapitał Ludzki w latach 2007–2013 wyniesie ok. 14,43% całości środków przeznaczonych na realizację programów operacyjnych, tj. 11 420 207 059 EUR. W ramach tej kwoty wielkość alokacji z Europejskiego Funduszu Społecznego wyniesie ok. 9 707 176 000 EUR, a wkład krajowy stanowić będzie ok. 1 713 031 059 EUR. Poziom krajowego współfinansowania został oszacowany na poziomie minimalnym tj. 15%. Około 60% środków Programu zostanie przeznaczonych na wsparcie realizowane przez poszczególne regiony, zaś pozostała kwota (ok. 40%) będzie wdrażana sektorowo, przez odpowiednie resorty. **W ramach PO KL przewidziano dla Województwa Świętokrzyskiego środki w wysokości: 317 490 967 EUR / Załącznik nr 4. Podział alokacji na województwa w ramach Komponentu Regionalnego POKL w rozbiciu na Priorytety i działania/**

Środki przekazywane przez Komisję Europejską na rzecz PO KL jako zaliczki, płatności okresowe i płatności salda końcowego będą wpływać na wyodrębniony rachunek

bankowy prowadzony w EUR i zarządzany przez MF. Z rachunku tego środki, po przewalutowaniu na PLN będą przekazywane na centralny rachunek dochodów budżetu państwa na podstawie dyspozycji ministra właściwego ds. finansów. Będą one ujęte w odrębnej części budżetowej obejmującej wpłaty na rzecz budżetu państwa, której dysponentem jest minister właściwy ds. finansów publicznych. Środki na współfinansowanie wkładu krajowego POKL pochodzą będą z następujących źródeł:

- budżet państwa,
- budżet jednostek samorządu terytorialnego, zwanych dalej „JST”,
- inne środki publiczne (PFRON, Fundusz Pracy, Narodowy Fundusz Zdrowia).

Czynnikiem decydującym o źródle współfinansowania będzie przede wszystkim rodzaj beneficjenta. Środki budżetu JST będą mogły być zaangażowane we współfinansowanie wkładu krajowego w przypadku projektów realizowanych przez jednostki samorządu terytorialnego. Natomiast projekty realizowane przez PFRON będą finansowane z jego środków własnych. Środki budżetu państwa będą przeznaczone na współfinansowanie Priorytetów komponentu centralnego PO KL wdrażanych przez państwowe jednostki budżetowe (w ramach dostępnego dla nich limitu środków). Ponadto środki budżetu państwa będą przekazywane w formie dotacji rozwojowej na realizację projektów w ramach komponentu regionalnego PO KL. O źródle współfinansowania krajowego decydować będzie również rodzaj realizowanego projektu (projekty konkursowe, systemowe). Projekty systemowe realizowane przez beneficjentów na podstawie ustawy, będą współfinansowane z tego źródła, z którego pochodzą środki na realizację działań statutowych beneficjenta objętych projektem systemowym. W szczególności projekty na rzecz aktywizacji zawodowej bezrobotnych realizowane przez powiatowe urzędy pracy będą współfinansowane ze środków Funduszu Pracy. Wysokość wkładu poszczególnych źródeł współfinansowania nie zawsze

będzie odpowiadać wysokości krajowego wkładu publicznego i wynosić 15% wartości operacji. Decydować o tym będzie umowa regulująca realizację projektu/działania/priorytetu zawierana pomiędzy udzielającym wsparcia a beneficjentem tych środków, w której zostanie on zobowiązany do wniesienia wkładu własnego.

Środki na realizację Priorytetów komponentu regionalnego PO KL (Priorytety VII-X) planowane są w części budżetowej Ministerstwa Rozwoju Regionalnego. /Załączniki: Nr 7 Załącznik nr 44 F- NSRO do Projektu Budżetu Państwa na 2008 rok – Finansowanie programów realizowanych w ramach NSRO na lata 2007-2013, Nr 8. Prognoza wydatków w podziale na źródła finansowania w ramach dotacji rozwojowej na realizację Komponentu Regionalnego dla IP oraz pomoc techniczną IP i IP II w 2008 r./

Środki na realizację Priorytetów samorząd województwa otrzymuje jako zaliczkę w formie dotacji rozwojowej. Zasady przekazywania środków finansowych w ramach poszczególnych Działań określa Porozumienie pomiędzy IZ i IP. Środki na realizację projektów beneficjenci otrzymują od IP2/IP jako zaliczkę w formie dotacji rozwojowej na podstawie Umowy o dofinansowanie realizacji projektu Beneficjenci będący państwowymi jednostkami budżetowymi nie otrzymują środków finansowych od IP2/IP, gdyż posiadają środki na realizację projektu w ramach własnego limitu wydatków określonego w planie finansowym jednostki.

Kwalifikowalność wydatków w ramach Programu - podstawowym dokumentem określającym zasady kwalifikowalności wydatków w ramach Programu Operacyjnego Kapitał Ludzki są *Wytyczne w zakresie kwalifikowania wydatków w ramach Programu Operacyjnego Kapitał Ludzki* opracowane przez IZ na podstawie art. 26 ust. 1 pkt 6 oraz art. 35 ust. 3 pkt 11 ustawy oraz w oparciu o *Krajowe wytyczne dotyczące kwalifikowania wydatków w ramach funduszy strukturalnych i Funduszu Spójności w okresie programowania 2007-2013*. Krajowe wytyczne zostały przygotowane w myśl art. 56 Rozporządzenia nr 1083/2006/WE, zgodnie, z którym zasady kwalifikowalności wydatków ustanawia się na poziomie krajowym.

Wytyczne w zakresie kwalifikowania wydatków w ramach Programu Operacyjnego Kapitał

Ludzki zawierają szczegółowe informacje i zasady dotyczące kwalifikowania wydatków dla projektów współfinansowanych z Europejskiego Funduszu Społecznego w ramach Priorytetów I – IX PO KL. Zasady kwalifikowania wydatków i kategorie wydatków kwalifikowalnych w ramach Priorytetu X Pomoc Techniczna zostały określone w Wytocznych Ministra Rozwoju Regionalnego w zakresie korzystania z pomocy technicznej.

VI. Wdrażanie programu

W systemie wdrażania PO KL współpracują ze sobą Instytucja Zarządzająca (IZ), Instytucje Pośredniczące (IP) i Instytucje Wdrażające (IW) tj. Instytucje Pośredniczące 2 stopnia. Instytucją Zarządzającą PO KL jest Ministerstwo Rozwoju Regionalnego, które to odpowiada za zarządzanie i wdrażanie PO KL. Instytucja Zarządzająca PO KL deleguje zarządzanie poszczególnymi priorytetami do Instytucji Pośredniczących, które za realizację tych zadań bezpośrednio odpowiadają przed Instytucją Zarządzającą.

Wdrażanie poszczególnych działań realizowanych w ramach priorytetu POKL może zostać powierzone Instytucji Pośredniczącej 2 stopnia, mającej odpowiednie kompetencje i doświadczenie w realizacji odpowiednich przedsięwzięć. Dokonanie takiej delegacji nie zwalnia Instytucji Pośredniczącej z całkowitej odpowiedzialności za całość realizacji priorytetu w ramach PO KL. Rolę Instytucji Pośredniczących dla komponentu centralnego PO KL pełnią odpowiednio merytorycznie:

- Minister właściwy do spraw pracy
- Minister właściwy do spraw oświaty i wychowania
- Minister właściwy do spraw szkolnictwa wyższego
- Prezes Rady Ministrów

Dla Priorytetów z komponentu regionalnego zadania Instytucji Pośredniczących są delegowane do poszczególnych samorządów województw. Ponadto w systemie wdrażania uczestniczą między innymi instytucja certyfikująca i audytowa oraz odpowiedzialna za otrzymywanie płatności z KE..

/ Załączniki: Nr 1. Schemat organizacyjny wskazujący rozmieszczenie Instytucji Zarządzającej, Instytucji Certyfikującej, Instytucji Audytowej oraz Instytucji odpowiedzialnej za otrzymywanie płatności z KE, Nr 2. Wykaz Instytucji Pośredniczących oraz Instytucji

Pośredniczących II stopnia Programu Operacyjnego Kapitał Ludzki, Nr 3. Instytucje Pośredniczące oraz Instytucje Pośredniczące II stopnia komponentu regionalnego PO KL/.

Program Operacyjny Kapitał Ludzki przewiduje realizację wsparcia z Europejskiego Funduszu Społecznego za pośrednictwem dwóch procedur: **procedury wyboru projektów konkursowych i procedury dofinansowania projektów systemowych**, określonych w art. 28 ustawy. Informacje na temat procedur wyboru projektów zawarte są w **Planie działania**, corocznie przygotowywanym przez IP dla każdego Priorytetu. Plan działania jest dokumentem o charakterze operacyjnym, obejmuje okres jednego roku budżetowego i podobnie jak w przypadku Ramowego Planu Realizacji Działania (funkcjonującego w ramach Sektorowego Programu Operacyjnego Rozwój Zasobów Ludzkich 2004–2006), ma na celu przedstawienie założeń IP w danym roku, co do preferowanych form wsparcia (typów projektów), podziału środków finansowych na wybrane typy projektów oraz zasad i terminów wyboru projektów.

Z perspektywy potencjalnych projektodawców POKL niezbędna jest znajomość

następujących dokumentów:

- 1) Program Operacyjny Kapitał Ludzki;
- 2) Szczegółowy Opis Priorytetów PO KL;
- 3) Wytyczne nt. kwalifikowalności wydatków;
- 4) Wzór wniosku o dofinansowanie projektu;
- 5) Wzór umowy o dofinansowanie projektów;
- 6) Wzór wniosku o płatność.

VII. Gotowość Województwa Świętokrzyskiego do wdrażania POKL

Zgodnie z uchwałą Zarządu Województwa Świętokrzyskiego dla Województwa Świętokrzyskiego funkcję Instytucji Pośredniczącej pełni Świętokrzyskie Biuro Rozwoju

Regionalnego w Kielcach i Instytucji Pośredniczącej II stopnia Wojewódzki Urząd Pracy w Kielcach. Świętokrzyskie Biuro Rozwoju Regionalnego obsługuje wszystkie priorytety z komponentu regionalnego z wyjątkiem PRIORYTETU VI „Rynek pracy otwarty dla wszystkich” Działanie 6.1 poprawa dostępu do zatrudnienia oraz wspieranie aktywności zawodowej w regionie, Działanie 6.2 Wsparcie oraz promocja przedsiębiorczości i samozatrudnienia, PRIORYTETU VIII „Regionalne kadry gospodarki”, Działanie 8.1 Rozwój pracowników i przedsiębiorstw w regionie, które to są w gestii WUP.

- Uchwała Nr 1746/06 Zarządu Województwa Świętokrzyskiego z dnia 25 października 2006 r. w sprawie powierzenia dla Świętokrzyskiego Biura Rozwoju Regionalnego realizacji zadań Samorządu Województwa Świętokrzyskiego wynikających z wdrażania Programu Operacyjnego Kapitał Ludzki w latach 2007 - 2013
- Uchwała Nr 285 /07 Zarządu Województwa Świętokrzyskiego z dnia 16.05.2007 r. w sprawie zmiany Uchwały Nr 1746/06 Zarządu Województwa Świętokrzyskiego z dnia 25 października 2006 r. w sprawie powierzenia dla Świętokrzyskiego Biura Rozwoju Regionalnego realizacji zadań Samorządu Województwa Świętokrzyskiego wynikających z wdrażania Programu Operacyjnego Kapitał Ludzki w latach 2007 - 2013

Przygotowanie struktury organizacyjnej ŚBRR w Kielcach w tym Biura POKL:

- Uchwała Nr 467/07 Zarządu Województwa Świętokrzyskiego z dnia 01.08..2007 r. w sprawie zmiany Statutu Świętokrzyskiego Biura Rozwoju Regionalnego w Kielcach i określenia jednolitego tekstu statutu.
- Uchwała Nr 466/07 Zarządu Województwa Świętokrzyskiego z dnia 01.08..2007 r. w sprawie zatwierdzenia Regulaminu Organizacyjnego Świętokrzyskiego Biura Rozwoju Regionalnego w Kielcach. /Schemat organizacyjny Biura POKL – Załącznik nr 2/

Wypis z Regulaminu ŚBRR dotyczący zadań Biura POKL

„1.Biuro Programu Operacyjnego Kapitał Ludzki realizuje zadania związane z wykonywaniem i koordynacją prac organizacyjnych i wdrożeniowych Programu zgodnie z dokumentacją powierzenia tych prac dla Biura przez Zarząd Województwa Uchwałą Nr 1746/06 z dnia 25 października 2006 r., zmienioną Uchwałą Nr 285/07 z dnia 16 maja 2007 r.

oraz ogólnokrajowymi i regionalnymi zasadami wdrażania POKL. Są to w szczególności następujące zadania:

- 1) realizacja powierzonych przez Zarząd Województwa prac z zakresu PO Kapitał Ludzki w ramach obowiązków Instytucji Pośredniczącej oraz Instytucji Wdrażającej Program,
 - 2) współpraca z Departamentem Mienia, Geodezji, Kartografii i Planowania Przestrzennego oraz odpowiednio do priorytetów POKL merytorycznymi Departamentami Urzędu Marszałkowskiego w zakresie realizacji zadań Programu, a w szczególności ustaleń strategicznych w zakresie kierunków działań i treści programowych dla Priorytetów,
 - 3) opiniowanie i przygotowywanie dokumentów operacyjnych PO Kapitał Ludzki w uzgodnieniu i współpracy z Departamentem Mienia, Geodezji, Kartografii i Planowania Przestrzennego,
 - 4) gromadzenie informacji programowych oraz przygotowanie i bieżąca aktualizacja procedur związanych z wdrażaniem komponentów regionalnych PO Kapitał Ludzki,
 - 5) przygotowanie formalno-prawne i merytoryczne Biura do wykonywania zadań w regionalnym PO Kapitał Ludzki w okresie programowania 2007-2013 w zakresie powierzonym dla ŚBRR przez Zarząd Województwa w dokumentach programowych,
 - 6) wykonywanie niezbędnych zadań towarzyszących związanych bezpośrednio z podstawowymi działaniami POKL, w uzgodnieniu i współpracy z Departamentem Mienia, Geodezji, Kartografii i Planowania Przestrzennego,
 - 7) prowadzenie dokumentacji dotyczącej Programu Pomocy Technicznej funkcjonującego dla POKL, we współpracy ze służbami ŚBRR, Urzędu Marszałkowskiego i Wojewódzkiego Urzędu Pracy w Kielcach,
 - 8) realizacja działań informacyjnych, promocyjnych i kontrolnych na zasadach przyjętych w dokumentach programowych i procedurach dla POKL,
 - 9) inne zadania związane z obszarem działania POKL oraz wynikającymi z niego pracami niezbędnymi dla prawidłowej realizacji Programu.
2. Nadzór nad działaniami Biura Programu Operacyjnego Kapitał Ludzki prowadzonego bezpośrednio przez Kierownika Biura, sprawuje Zastępca ds. Programu Operacyjnego Kapitał Ludzki.”

Stan zatrudnienia w Biurze POKL

Na dzień 24 sierpnia 2007 roku Biuro zatrudnia 34 osoby na stanowiskach:

- Kierownik Zespołu projektów (na dzień 24 sierpnia Kierownik Zespołu projektów pełni obowiązki Kierownika Biura PO KL)
- Kierownik Zespołu informacji, promocji i pomocy technicznej
- Starszy specjalista ds. programowania
- Specjalista ds. programowania (2 osoby)
- Specjalista ds. ewaluacji
- Specjalista ds. naboru i oceny projektów (3 osoby)
- Specjalista ds. obsługi projektów (2 osoby)
- Specjalista ds. projektów systemowych
- Specjalista ds. monitorowania (3 osoby)
- Specjalista ds. rozliczeń i ewidencji kosztów (2 osoby)
- Starszy księgowy
- Specjalista ds. informacji i promocji
- Specjalista ds. zamówień publicznych
- Informatyk
- Specjalista ds. kontroli projektów (3 osoby)
- Starszy referent ds. obsługi projektów
- Referent ds. obsługi projektów
- Referent ds. prawnych
- Referent ds. projektów (3 osoby)
- Referent ds. informacji i promocji
- Referent ds. pomocy technicznej i rozwoju kadr
- Sekretarka - starszy referent
- Pomoc biurowa

Obecnie trwa rekrutacja na 28 stanowisk:

- Kierownik Działu strategii
- Kierownik Zespołu finansowego
- Kierownik sekcji ds. pomocy technicznej i rozwoju kadr
- Kierownik sekcji ds. obsługi projektów
- Starszy specjalista ds. ewaluacji

- Starszy specjalista ds. programowania
- Starszy specjalista ds. naboru i oceny projektów
- Starszy specjalista ds. obsługi projektów
- Starszy specjalista ds. obsługi projektów systemowych
- Starszy specjalista ds. informacji i promocji
- Starszy księgowy sekcji ewidencji i rozliczeń
- Specjalista ds. pomocy technicznej i rozwoju kadr
- Specjalista ds. monitorowania działań
- Specjalista ds. ewaluacji (2 osoby)
- Specjalista ds. naboru i oceny projektów
- Specjalista ds. obsługi projektów (3 osoby)
- Specjalista ds. finansów i prognoz
- Specjalista – sekretariat Podkomitetu Monitorującego PO KL
- Starszy referent ds. naboru i oceny projektów
- Informatyk
- Referent ds. obsługi projektów systemowych
- Referent ds. obsługi projektów
- Referent ds. monitorowania działań (2 osoby)
- Sekretarka – referent

Zatrudnieni pracownicy biorą regularnie udział w spotkaniach informacyjno - konsultacyjnych organizowanych przez Ministerstwo Rozwoju Regionalnego, spotkaniach grup roboczych oraz warsztatach z zakresu wdrażania programu.

Przedstawiciele Biura wchodzi w skład grupy sterującej ewaluacją PO KL, grupy roboczej ds. sprawozdawczości, grupy roboczej ds. pomocy technicznej, grupy roboczej ds. audytu zgodności oraz grupy roboczej ds. projektów innowacyjnych i systemowych.

Tabela. Plan zatrudnienia od sierpnia do końca 2007 roku

L.p.	Stanowiska	sierpień	wrzesień	paździer nik	listopad	grudzień	Razem
1.	Kierownik działu		1	1			2
2.	Kierownik zespołu		1			1	2
3.	Kierownik sekcji		4	2		2	8

4.	Starszy specjalista		4	2	6	8	20
5.	Specjalista	3	2	2	2	1	10
6.	Starszy referent		2		2		4
7.	Referent		2	1	1	1	5
Ogółem		3	16	8	11	13	51

Zadania zrealizowane przez ŚBRR w Kielcach:

1. Podpisanie **Porozumienia w sprawie realizacji komponentu regionalnego w ramach Programu Operacyjnego Kapitał Ludzki** – w dniu 22.06.2007r. pomiędzy Ministrem Rozwoju Regionalnego Grażyną Gęsicką a Samorządem Województwa Świętokrzyskiego, reprezentowanym przez Dyrektora Świętokrzyskiego Biura Rozwoju Regionalnego – Pana Krzysztofa Domagałę.
2. Podpisanie **Porozumień w sprawie dofinansowania Działania 6.1, 6.2 oraz 8.1 Programu Operacyjnego Kapitał Ludzki** – w dniu 10.08.2007r. pomiędzy Samorządem Województwa Świętokrzyskiego, reprezentowanym przez Dyrektora Świętokrzyskiego Biura Rozwoju Regionalnego – Pana Krzysztofa Domagałę a Panem Andrzejem Lato – Dyrektorem Wojewódzkiego Urzędu Pracy w Kielcach.
3. W fazie opracowania jest **Opis Systemu Zarządzania i Kontroli** - dokumentu programowego, którego zatwierdzenie przez Instytucję Zarządzającą PO KL stanowi podstawę do złożenia „Deklaracji gotowości do audytu” przez Świętokrzyskie Biuro Rozwoju Regionalnego, celem poddania się Audytowi zgodności.
4. W fazie opracowania są **Instrukcje Wykonawcze Instytucji Pośredniczącej** - dokumentu programowego, którego zatwierdzenie przez Instytucję Zarządzającą PO KL stanowi podstawę do złożenia „Deklaracji gotowości do audytu” przez Świętokrzyskie Biuro Rozwoju Regionalnego, celem poddania się Audytowi zgodności.
5. Przygotowywanie wymaganych *załączników do Instrukcji Wykonawczych Instytucji*

Pośredniczącej :

- Projekt Regulaminu Komisji Oceny Projektów,
 - Regulamin organizacyjny Świętokrzyskiego Biura Rozwoju Regionalnego – zatwierdzony uchwałą nr Uchwała Nr 466/07 Zarządu Województwa Świętokrzyskiego z dnia 1.08.2007 r.,
 - Opisy stanowisk,
 - Projekty wzorcowych list sprawdzających,
 - Projekt Instrukcji obiegu dokumentów finansowo – księgowych.
6. Przygotowanie *dokumentacji dotyczącej powołania Podkomitetu Monitorującego PO KL* - Uchwała Nr 417/07 Zarządu Województwa Świętokrzyskiego z dnia 13.07.2007 r. w sprawie przyjęcia dokumentu „Podkomitet Monitorujący Programu Operacyjnego Kapitał Ludzki Województwa Świętokrzyskiego 2007 – 2013” oraz inne dokumenty (formularz zgłoszeniowy, kwestionariusz osobowy, profil kandydata na członka PKM POKL WŚ), opracowanie odpowiednich kryteriów i wymagań dotyczących kandydata na członka (zastępcę) PKM PO KL.
7. Nabór na członków PKM PO KL reprezentujących organizacje pozarządowe, środowisko akademicko – naukowe. Termin nadsyłania dokumentów upływa z dniem 28.08.2007r. w przypadku organizacji pozarządowych, natomiast środowisk akademicko-naukowych 3.09.2007 r.
8. Nawiązanie współpracy z przedstawicielem Regionalnego Ośrodka Polityki Społecznej w sprawie przygotowań do wdrożenia programu pilotażowego projektu systemowego w Priorytecie 7.1.3 PO KL – opracowanie prognozy budżetu całkowitego tego projektu na 2008 rok.
9. Nawiązanie współpracy z departamentami merytorycznymi UMWŚ w sprawie opracowania planów działania dla poszczególnych priorytetów POKL obsługiwanych przez Świętokrzyskie Biuro Rozwoju Regionalnego.

10. Nawiązanie współpracy z WUP w zakresie przygotowań do wdrażania projektów systemowych realizowanych przez IP2 (Działanie 6.1.3 PO KL).

11. Przygotowania do powołania **Regionalnej Informacyjnej Grupy Roboczej** – składającej się z przedstawicieli: Instytucji Pośredniczącej PO KL (ŚBRR), Instytucji Pośredniczącej II stopnia (WUP), Regionalnego Ośrodka EFS i Oddziału Zarządzania RPO w Województwie Świętokrzyskim. Celem grupy będzie uszczegółowienie zasad współpracy pomiędzy w/w instytucjami. RIGR zapewni koordynację oraz monitorowanie działań informacyjnych i promocyjnych w zakresie Europejskiego Funduszu Społecznego na poziomie regionalnym. Ponadto spotkania grupy stanowiąc będą forum wymiany opinii, informacji oraz doświadczeń partnerów zaangażowanych w realizację PO KL oraz pozwolą na wypracowywanie wspólnych rekomendacji, standardów i procedur oraz formułowanie wniosków i zaleceń dotyczących systemu wdrażania PO KL.

12. Przygotowanie dokumentacji przetargowej i prowadzenie postępowania na remont pomieszczeń biurowych PO KL .

13. Przygotowanie dokumentacji przetargowej i prowadzenie postępowania na zakup mebli biurowych dla PO KL.

14. Przygotowanie dokumentacji przetargowej na zakup komputerów – pod kątem formalno-prawnym i przygotowywanie w porozumieniu z informatykami postępowania.

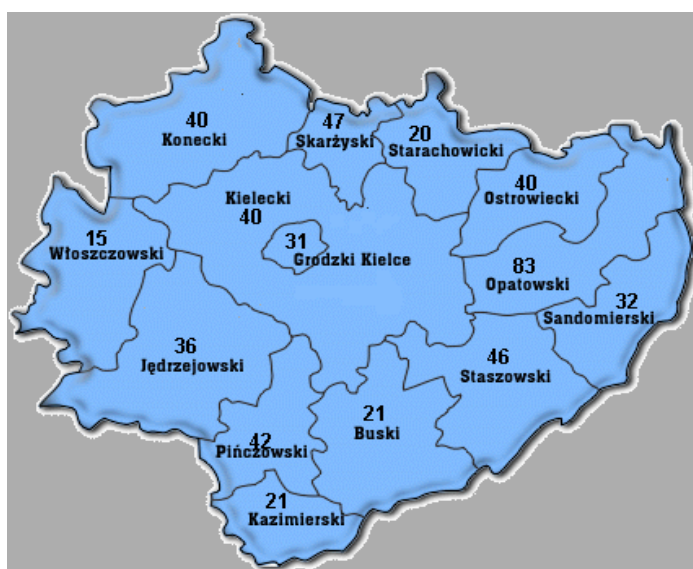
15. Działania z zakresu informacji i promocji POKL

Zgodnie z zapisami Programu Operacyjnego Kapitał Ludzki Instytucja Zarządzająca POKL oraz Instytucje Pośredniczące zobowiązane są do prowadzenia działań informacyjnych i promocyjnych dotyczących POKL oraz wynikających z niego projektów. Działania te mają zapewnić odpowiedni poziom wiedzy o możliwościach pozyskania wsparcia finansowego UE oraz stworzenie dobrego klimatu dla absorpcji pomocy strukturalnej.

- W związku z tym w dniach 26.06.2007-22.08.2007 we wszystkich powiatach województwa świętokrzyskiego odbyły się spotkania informacyjne dotyczące realizacji komponentu

regionalnego POKL 2007 – 2013. Organizatorem spotkań był Oddział Zarządzania POKL w Departamencie Mienia Geodezji Kartografii i Planowania Przestrzennego Urzędu Marszałkowskiego we współpracy z Świętokrzyskim Biurem Rozwoju Regionalnego w Kielcach i Wojewódzkim Urzędem Pracy w Kielcach. W trakcie spotkań zaprezentowano podstawowe obszary wsparcia POKL, grupy docelowe uprawnione do otrzymania pomocy w ramach POKL, projektodawców, którzy będą mogli aplikować o środki z EFS oraz zasady finansowania działań. Łącznie w spotkaniach odbytych na terenie 14 powiatów województwa świętokrzyskiego uczestniczyło ponad 500 osób.

Mapa: Udział społeczności lokalnych w spotkaniach informacyjnych



Największe zainteresowanie programem wykazał powiat opatowski gdzie przybyło na spotkanie ponad 80 osób, natomiast najmniejsze powiat włoszczowski gdzie przybyło zaledwie 15 osób reprezentujących w większości urzędników administracji publicznej. Ogólnie we wszystkich powiatach najliczniej reprezentowane były samorządy gminne i jednostki organizacyjne pomocy społecznej ze szczebla gminnego i powiatowego. Wśród zainteresowanych pojawili się również przedstawiciele powiatowych urzędów pracy, organizacji pozarządowych, placówek oświatowych oraz pracodawców w tym przedsiębiorców.

Jednostki organizacyjne pomocy społecznej zwróciły swoją uwagę na możliwości finansowania programu według zasady cross-financingu w kierunku likwidacji barier architektonicznych w obiektach, w których są one usytuowane i które będą obsługiwać osoby niepełnosprawne w ramach projektu systemowego POKL Priorytetu VII Promocja Integracji Społecznej. Z kolei organizacje pozarządowe koncentrowały się na działaniach z zakresu

wyrównywania szans edukacyjnych, w szczególności dotyczących organizowania zajęć pozaszkolnych dla młodzieży w ramach Priorytetu IX Wykształcenie i kompetencje w regionach. Przedstawiciele niepublicznych zakładów ochrony zdrowia podejmowali temat możliwości finansowania profilaktycznych programów zdrowotnych. Aktywizacja zawodowa kobiet zamieszkałych na obszarach wiejskich była przedmiotem zainteresowania dla samorządów gminnych.

- Przygotowanie dokumentacji przetargowej i prowadzenie postępowania na zakup materiałów reklamowo-promocyjnych.
- Sporządzenie **Planów Szkoleń** dla beneficjentów i projektodawców w okresie czerwiec-grudzień 2007r.
- Sporządzenie **Planów Szkoleń** dla pracowników Biura PO KL w okresie czerwiec-grudzień 2007r
- Prace nad sporządzaniem **Planu Komunikacji**, stanowiącym podstawę dla prowadzenia działań informacyjnych i promocyjnych w obrębie programu (zgodnie z *Wytycznymi Ministerstwa Rozwoju Regionalnego w zakresie informacji i promocji Narodowych Strategicznych Ram Odniesienia 2007-2013* oraz *Strategią komunikacji funduszy strukturalnych i Funduszy Spójności w Polsce 2007-2013*) – udział w Informacyjnej Grupie Roboczej.
- Nawiązanie kontaktów z instytucjami szkoleniowymi i określenie zasad i form współpracy. Uczestnictwo pracowników Biura PO KL w szkoleniach.
- Zorganizowanie i udział w **konferencji pt. „Działania pomocy społecznej w Priorytecie VII PO KL”**, która odbyła się **22.08.2007r.** w siedzibie Świętokrzyskiego Urzędu Wojewódzkiego. Konferencja odbyła się z udziałem Pana Cezarego Miżejewskiego - przedstawiciela Departamentu Zarządzania Europejskim Funduszem Społecznym w Ministerstwie Rozwoju Regionalnego. Celem spotkania było omówienie najważniejszych kwestii związanych z projektowaniem działań przez jednostki organizacyjne pomocy i integracji społecznej, w ramach Programu Operacyjnego Kapitał Ludzki, na rzecz integracji społecznej i zawodowej osób korzystających ze świadczeń

socjalnych. W konferencji wzięło udział około 140 osób.

- Opracowanie i przygotowanie **Rocznego Planu Działań Informacyjno-Promocyjnych na rok 2008, Rocznego Planu Działań Pomocy Technicznej na 2008 rok oraz Rocznego Planu Szkoleń na 2008 rok** z uwzględnieniem: organizacji szkoleń, organizacji konferencji, modyfikacji i rozbudowy strony www, materiałów informacyjno-promocyjnych, akcji informacyjno-promocyjnej w mediach, ogłoszeń o konkursach.
- Nawiązanie kontaktów oraz zaproszenie **mediów** lokalnych do współpracy w ramach kampanii informacyjno – promocyjnej związanej z wdrażaniem komponentu regionalnego Programu Operacyjnego Kapitał Ludzki w Województwie Świętokrzyskim.
- Przygotowanie imprezy pt. **„Piknik Europejski 01.09.2007r.** Przygotowywanie wystąpienia, utworzenie punktu informacyjnego wraz z materiałami informacyjno-promocyjnymi dot. PO KL.
- **Współpraca merytoryczna z Biurem Komunikacji Społecznej UMWŚ w celu przygotowania Kongresu Stowarzyszeń 10.09.2007r..** w tym opracowanie broszury informacyjnej dot. PO KL dla instytucji pozarządowych i stowarzyszeń dla uczestników Kongresu Stowarzyszeń, na temat możliwości uzyskania z SBRR dofinansowania lub pomocy w organizowanych przedsięwzięciach.
- Redagowanie na bieżąco niezbędnych informacji oraz artykułów do zamieszczania na **stronie internetowej** Biura PO KL wraz z galerią zdjęć.

Sprawozdanie merytoryczno –finansowe z działalności ŚBRR – Instytucji Pośredniczącej.

Zespół finansowy Biura POKL w ŚBRR w bieżącym roku realizował zadania związane z prognozowaniem i pozyskiwaniem środków finansowych na realizację zadań Programu Operacyjnego Kapitał Ludzki (PO KL) – Komponentu Regionalnego, oraz Pomocy Technicznej (PT). Dla województwa świętokrzyskiego alokacja środków finansowych na okres programowania 2007-2013 dla Programu Operacyjnego Kapitał Ludzki (PO KL)

Komponentu Regionalnego wynosi 317 490 967,03 EUR, co stanowi 1 187 416 216,69zł, według kursu przeliczeniowego 3,74 zł podanego przez Ministerstwo Rozwoju Regionalnego (MRR).

Szczegółową alokację środków finansowych na poszczególne Priorytety, Działania Programu Operacyjnego Kapitał Ludzki (PO KL) zawiera tabela w projekcie Szczegółowy Opis Priorytetów Programu Operacyjnego Kapitał Ludzki (SOP PO KL) – załącznik nr 4, na podstawie którego opracowano alokację środków finansowych Programu Operacyjnego Kapitał Ludzki (PO KL) komponentu regionalnego województwa świętokrzyskiego na 2007 - 2013 w oparciu o wskaźniki przekazane przez Ministerstwo Rozwoju Regionalnego (MRR).

Na Pomoc Techniczną Programu Operacyjnego Kapitał Ludzki (PT PO KL) dla Woj. Świętokrzyskiego alokacja środków finansowych na okres programowania 2007 - 2013 wynosi 14 159 022,00 euro, co stanowi 52 954 742,28 zł, według kursu przeliczeniowego – 3,74 zł podanego przez Ministerstwo Rozwoju Regionalnego (MRR). Według wyliczeń na rok 2007-2008 Ministerstwo Rozwoju Regionalnego (MRR) dla Woj. Świętokrzyskiego prognozuje kwotę na Pomoc Techniczną Programu Operacyjnego Kapitał Ludzki (PT PO KL) w kwocie 3 146 450 euro co stanowi 11 767 723,00 zł.

Na podstawie danych z Wojewódzkiego Urzędu Pracy (WUP), Regionalnego Ośrodka Pomocy Społecznej (ROPS) i Świętokrzyskiego Biura Rozwoju Regionalnego Program Operacyjny Kapitał Ludzki (ŚBRR PO KL), przygotowano wnioski o płatność na rok 2007 do Ministerstwa Rozwoju Regionalnego (MRR) na kwotę 3 017 500,00 zł co stanowi 85% globalnej kwoty, pozostałe 15 % stanowią środki własne.

W odpowiedzi na pismo z Ministerstwa Rozwoju Regionalnego (MRR) DZF - IV- 8060-101-AL/07/5359 z dnia 10.08.2007 roku, przygotowano dane do projektu Budżetu Państwa na rok 2008, w ramach dotacji rozwojowej na realizację komponentu regionalnego oraz pomoc techniczną na kwotę 112 847 000,00 zł. W oparciu o dane z Instytucji Pośredniczącej 2 (IP2) oraz dane będące w naszej dyspozycji, z uwzględnieniem okresu rozliczeniowego Programu Operacyjnego Kapitał Ludzki (PO KL) do 31.12.2015 roku. – załącznik nr 7. Przygotowane opracowanie skonsultowano z Departamentem Budżetu i Finansów UMWŚ.

Załącznik nr 8 zawiera wyłącznie prognozowane zapotrzebowanie na środki finansowe pochodzące z Europejskiego Funduszu Społecznego (EFS) i Budżetu Państwa (BP).

Ponadto określono na 2008 rok szacunkowo wyliczone ogólne zapotrzebowanie na środki finansowe, na realizację działań w ramach Programu Operacyjnego Kapitał Ludzki (PO KL), w tym na Pomoc Techniczną, w łącznej kwocie 117 800 000,00 zł z podziałem na wszystkie źródła finansowania – załącznik nr 7. Oddzielnie została wykazana kwota 66 687 078,00 zł na

projekty systemowe realizowane przez IP2 - Wojewódzki Urząd Pracy (WUP), z uwagi na fakt, iż jedynym źródłem finansowania tych projektów będzie Fundusz Pracy.

Powyższe dane przekazano do Departamentu Budżetu i Finansów UMWS. Aktualnie zespół finansowy analizuje i opracowuje procedury do Opisu Systemu Zarządzania i Kontroli oraz Instrukcji wykonawczych dotyczących zespołu finansowego.

Zadania zrealizowane przez Wojewódzki Urząd Pracy w Kielcach

Wojewódzki Urząd Pracy, pełniący na mocy Uchwały nr 285/07 Zarządu Województwa z dnia 16 maja 2007 r. funkcję Instytucji Wdrażającej (Instytucji Pośredniczącej 2 stopnia) dla Działań 6.1, 6.2, 8.1 w ramach Programu Operacyjnego *Kapitał Ludzki*, w toku przygotowań do realizacji zadań wynikających z wdrażania komponentu regionalnego PO KL, wykonał następujące działania (wg stanu na dzień 27 sierpnia br.):

1. Przygotowanie struktury organizacyjnej WUP dostosowanej do realizacji zadań w ramach wdrażania Programu (nowa struktura WUP, będąca załącznikiem do Regulaminu Organizacyjnego WUP, została przyjęta Uchwałą nr 158/7 Zarządu Województwa z dnia 21 marca 2007 r.)/załącznik nr 6/.
2. Przygotowanie i realizacja planu rekrutacji pracowników, uwzględniającego etapy i stanowiska pracy rekomendowane przez Instytucję Zarządzającą. Zgodnie opracowanym w styczniu br. planem rekrutacji stan zatrudnienia pracowników zaangażowanych we wdrażanie działań na koniec grudnia br. ma wynieść 55 osób. Stan zatrudnienia planowany do osiągnięcia na dzień 30 września br., tj. na dzień zadeklarowania gotowości do audytu zgodności oszacowany został, stosownie do potrzeb WUP, a także stanu zaawansowania wdrażania Programu na poziomie IZ i IP, na 22 osoby.
3. Oszacowanie, zgodnie z zaleceniami IZ, zapotrzebowania na środki Pomocy Technicznej na lata 2007-2008. Zapotrzebowanie na środki pomocy technicznej: zgodnie z zaleceniami IZ, WUP oszacował wydatki w ramach pomocy technicznej PO KL niezbędne do wykonywania zadań wynikających z pełnienia funkcji IP 2 w następujących wysokościach:
 - w roku 2007 – 238.000,00 zł.,
 - w roku 2008 – 2.136.000,00 zł.

Zapotrzebowanie na powyższe środki przekazane zostało do IP, która dokonała zmian w ostatecznym planie wydatków w ramach PT.

4. Podpisanie w dniu 10 sierpnia 2007 r. Porozumień z Instytucją Pośredniczącą w sprawie dofinansowania Działań 6.1, 6.2, 8.1 (na podstawie Uchwały nr 479/07 Zarządu Województwa) określających zakres zadań delegowanych do IP 2.
5. Opracowanie projektu *Instrukcji wykonawczych* opisujących szczegółowo przebieg procedur obowiązujących WUP jako Instytucję Pośredniczącą 2 stopnia,
6. Przygotowanie części *Opisu systemu zarządzania i kontroli* dotyczącej realizowanych w WUP procedur związanych z wyborem wniosków o dofinansowanie projektów w drodze konkursowej i systemowej, kontrolą realizacji projektów, postępowaniem z wnioskami o płatność.
7. Rozpoczęcie prac nad tworzeniem *Planu Działań dla Priorytetu 6* w części dotyczącej Działań powierzonych WUP, poprzedzone wstępnym oszacowaniem przez powiatowe urzędy pracy zapotrzebowania na środki Funduszu Pracy przeznaczone na realizację projektów systemowych w 2008 r. oraz *Planu Działań dla Priorytetu 8* w zakresie Działania 8.1.
8. Rozpoczęcie prac nad szczegółowym opisem stanowisk, będącym załącznikiem do *Instrukcji wykonawczych*, precyzującym zadania realizowane przez pracowników WUP zaangażowanych we wdrażanie Programu.
9. Opiniowanie przekazanych przez IZ lub IP dokumentów i wytycznych regulujących poszczególne aspekty wdrażania, w tym między innymi: *Wytycznych do audytu zgodności systemów zarządzania i kontroli*, *Zasad finansowania PO KL*, *Projektów systemowych powiatowych urzędów pracy*, *Kryteriów wyboru projektów w ramach PO KL*, *Szczegółowego opisu priorytetów PO K.*,
10. Uczestnictwo w organizowanych przez IZ szkoleniach i spotkaniach grup roboczych ds. finansowych, zatrudnienia, pomocy technicznej, systemów informatycznych, sprawozdawczości, audytu zgodności, adaptacyjności.
11. Organizowanie szkoleń wewnętrznych dla pracowników WUP z zakresu Działań planowanych w komponentcie regionalnym PO KL.
12. Opracowanie planu szkoleń uwzględniającego kolejne szkolenia wewnętrzne dla pracowników WUP oraz szkolenia dla pracowników i kadry zarządzającej powiatowych urzędów pracy i szkolenia dla instytucji spełniających kryteria dla beneficjentów konkursowych w ramach Działań 6.1, 6.2, 8.1.

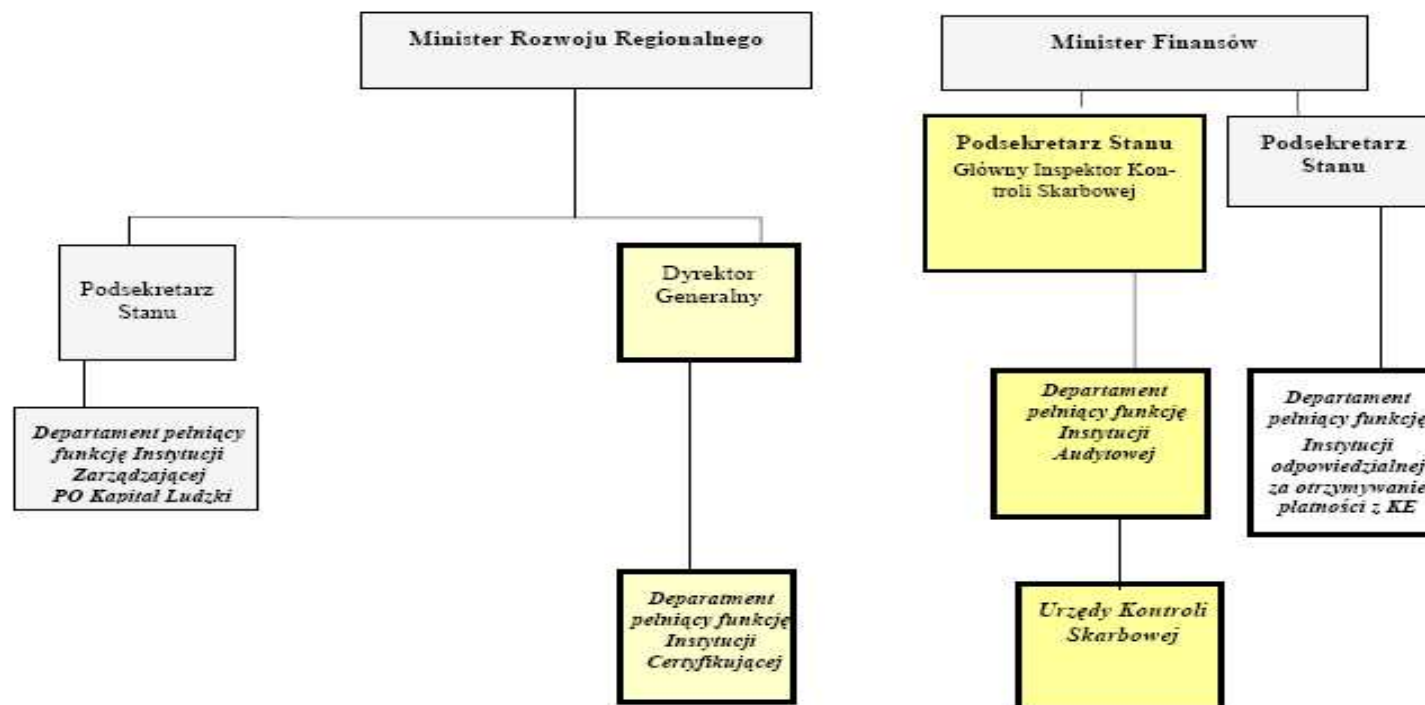
13. Udział w przeprowadzonych we wszystkich powiatach, zorganizowanych przez Samorząd Województwa spotkaniach informacyjnych adresowanych do przedstawicieli społeczności lokalnych zainteresowanych aplikowaniem o środki EFS w ramach PO KL.

W najbliższych tygodniach nastąpi intensyfikacja dalszych prac przygotowawczych związanych z koniecznością uzyskania na dzień 30 września br. gotowości do audytu zgodności wszystkich instytucji w systemie wdrażania PO KL.

Załączniki:

1. Schemat organizacyjny wskazujący rozmieszczenie Instytucji Zarządzającej, Instytucji Certyfikującej, Instytucji Audytowej oraz Instytucji odpowiedzialnej za otrzymywanie płatności z KE.
2. Wykaz Instytucji Pośredniczących oraz Instytucji Pośredniczących II stopnia Programu Operacyjnego Kapitał Ludzki.
3. Instytucje Pośredniczące oraz Instytucje Pośredniczące II stopnia komponentu regionalnego PO KL.
4. Podział alokacji na województwa w ramach Komponentu Regionalnego POKL w rozbiciu na Priorytety i Działania.
5. Schemat organizacyjny Biura POKL w ŚBRR.
6. Schemat organizacyjny Wojewódzkiego Urzędu Pracy
7. Załącznik nr 44 F- NSRO do Projektu Budżetu Państwa na 2008 rok – Finansowanie programów realizowanych w ramach NSRO na lata 2007-2013.
8. Prognoza wydatków w podziale na źródła finansowania w ramach dotacji rozwojowej na realizację Komponentu Regionalnego dla IP oraz pomoc techniczną IP i IP II w 2008 r..

Schemat organizacyjny wskazujący rozmieszczenie Instytucji Zarządzającej, Instytucji Certyfikującej, Instytucji Audytowej oraz Instytucji odpowiedzialnej za otrzymywanie płatności z KE



Wykaz Instytucji Pośredniczących oraz Instytucji Pośredniczących II stopnia Programu Operacyjnego Kapitał Ludzki

**Instytucje Pośredniczące oraz Instytucje Pośredniczące II stopnia
komponentu centralnego PO KL**

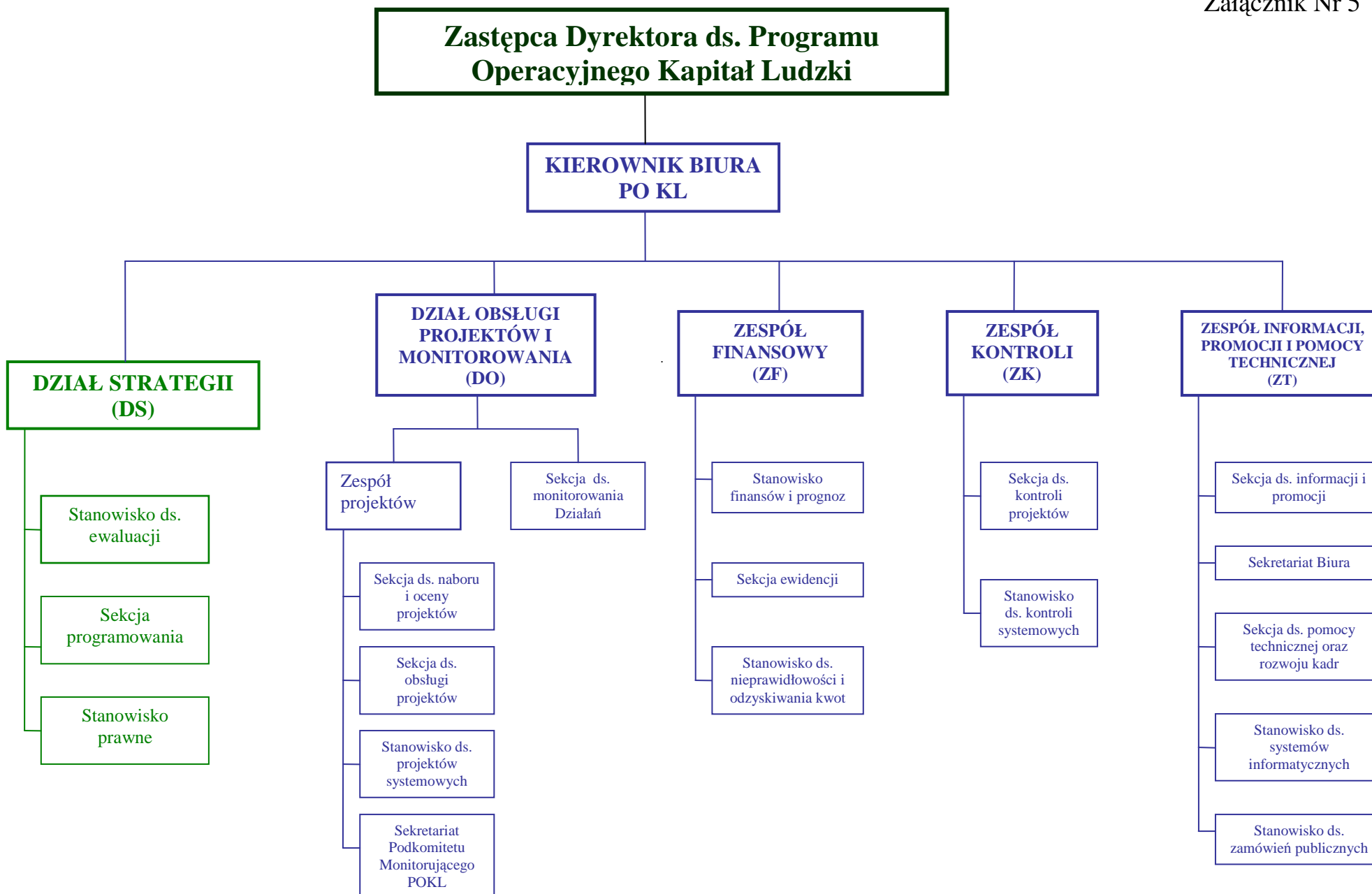
Priorytet PO KL	Instytucja Pośrednicząca	Instytucja Pośrednicząca II stopnia
I. Zatrudnienie i integracja społeczna	Minister właściwy ds. pracy	1. Centrum Rozwoju Zasobów Ludzkich 2. Władza Wdrażająca Programy Europejskie
II. Rozwój zasobów ludzkich i potencjału adaptacyjnego przedsiębiorstw oraz poprawa stanu zdrowia osób pracujących	Minister właściwy ds. pracy	1. Polska Agencja Rozwoju Przedsiębiorczości 2. Minister właściwy ds. zdrowia
III. Wysoka jakość systemu oświaty	Minister właściwy ds. oświaty i wychowania	brak
IV. Szkolnictwo wyższe i nauka	Minister właściwy ds. szkolnictwa wyższego	Minister właściwy ds. szkolnictwa wyższego
V. Dobre rządzenie	koordynacja działań zapewniona przez Instytucję Zarządzającą PO KL	1. Minister właściwy ds. administracji publicznej 2. Minister właściwy ds. pracy 3. Szef Kancelarii Prezesa Rady Ministrów

**Instytucje Pośredniczące oraz Instytucje Pośredniczące II stopnia
komponentu regionalnego PO KL**

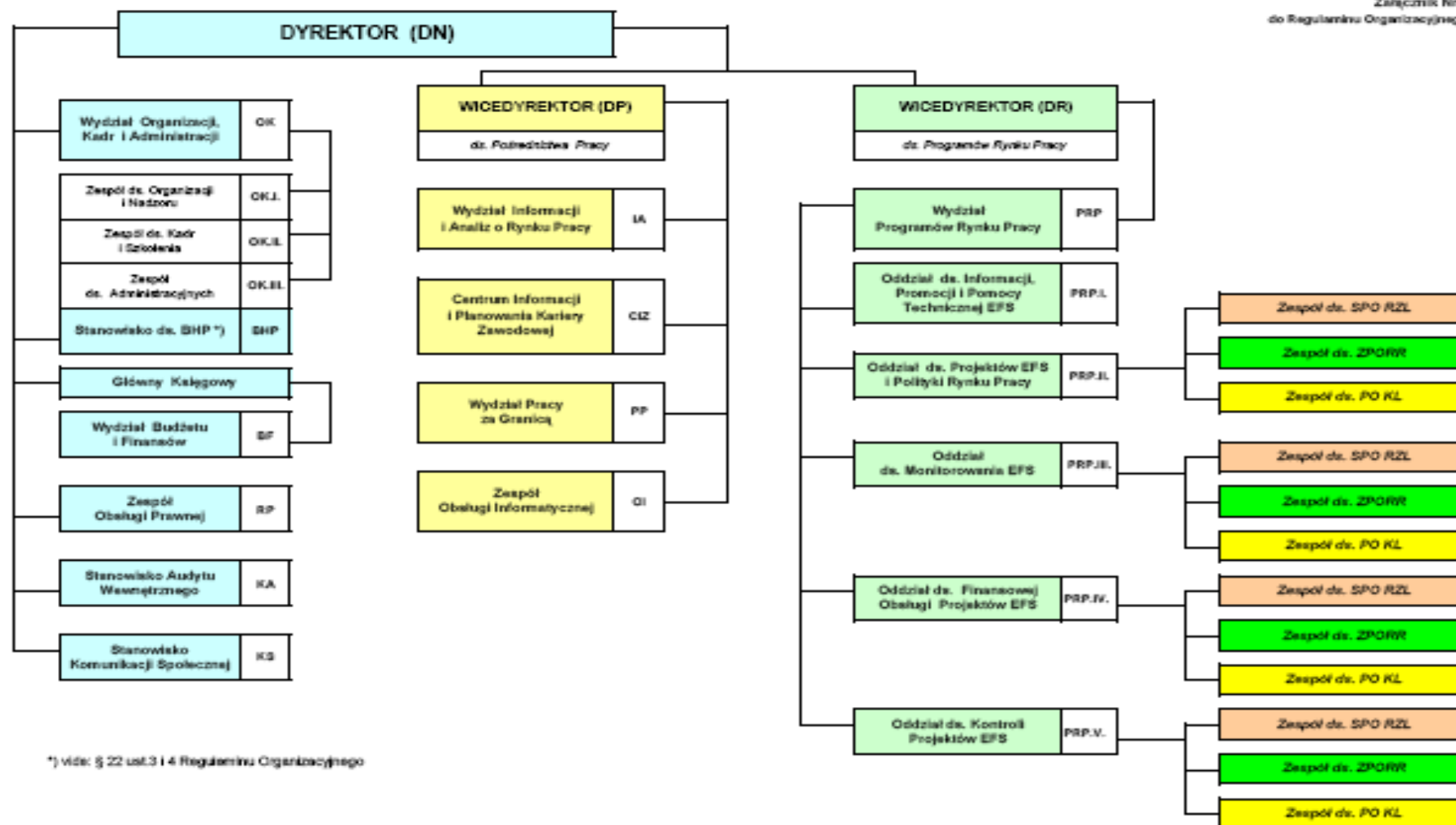
Województwo	Instytucja Pośrednicząca	Instytucja Pośrednicząca II stopnia
dolnośląskie	Urząd Marszałkowski	Dolnośląski Wojewódzki Urząd Pracy w Wałbrzychu
kujawsko-pomorskie	Urząd Marszałkowski	1. Wojewódzki Urząd Pracy w Toruniu 2. Regionalny Ośrodek Polityki Społecznej w Toruniu
lubelskie	Urząd Marszałkowski	Wojewódzki Urząd Pracy w Lublinie
lubuskie	Urząd Marszałkowski	Wojewódzki Urząd Pracy w Zielonej Górze
łódzkie	Urząd Marszałkowski	Wojewódzki Urząd Pracy w Łodzi
małopolskie	Urząd Marszałkowski	Wojewódzki Urząd Pracy w Krakowie
mazowieckie	Urząd Marszałkowski	1. Wojewódzki Urząd Pracy w Warszawie 2. Mazowiecka Jednostka Wdrażania Programów Unijnych
opolskie	Urząd Marszałkowski	Wojewódzki Urząd Pracy w Opolu
podkarpackie	Wojewódzki Urząd Pracy w Rzeszowie	brak
podlaskie	Urząd Marszałkowski	Wojewódzki Urząd Pracy w Białymstoku
pomorskie	Urząd Marszałkowski	Wojewódzki Urząd Pracy w Gdańsku
śląskie	Urząd Marszałkowski	Wojewódzki Urząd Pracy w Katowicach
świętokrzyskie	Świętokrzyskie Biuro Rozwoju Regionalnego	Wojewódzki Urząd Pracy w Kielcach
warmińsko-mazurskie	Urząd Marszałkowski	Wojewódzki Urząd Pracy w Olsztynie
wielkopolskie	Wojewódzki Urząd Pracy w Poznaniu	brak
zachodniopomorskie	Wojewódzki Urząd Pracy w Szczecinie	brak

Tabela Podział alokacji ogółem na województwa w ramach Komponentu Regionalnego PO KL w rozbiu na Priorytety i Działania (w euro)

	Priorytet VI	Działanie 6.1	Działanie 6.2	Działanie 6.3	Priorytet VII	Działanie 7.1	Działanie 7.2	Działanie 7.3	Priorytet VIII	Działanie 8.1	Działanie 8.2	Priorytet IX	Działanie 9.1	Działanie 9.2	Działanie 9.3	Działanie 9.4	Działanie 9.5	Ogółem
Dońskie	154 250 316,87	124 803 959,41	27 395 891,08	2 050 356,38	106 130 694,90	68 986 911,65	29 717 434,58	7 429 358,66	108 564 977,26	86 851 981,92	21 712 995,45	116 420 974,87	51 672 250,08	35 244 751,78	12 631 067,10	6 621 123,96	10 251 781,94	485 369 954,00
Kujawsko-Pomorskie	127 265 283,64	102 970 370,79	22 603 252,11	1 691 680,73	87 566 339,79	56 918 120,84	24 518 575,15	6 129 643,80	89 572 286,22	71 657 829,00	17 914 457,22	96 053 931,35	42 632 547,68	29 078 926,47	10 421 349,36	5 462 894,17	8 458 303,67	400 457 841,00
Lubelskie	162 699 316,72	131 640 095,71	28 896 616,36	2 162 664,65	111 947 167,55	72 765 658,87	31 345 286,92	7 836 301,75	114 511 623,58	91 609 298,83	22 902 324,67	122 797 933,23	54 502 597,35	37 175 282,89	13 322 933,74	6 983 796,00	10 813 323,25	511 956 091,00
Lubuskie	56 833 041,07	45 983 626,83	10 093 966,86	755 447,37	39 104 626,52	25 418 017,22	10 949 295,43	2 737 323,86	40 010 424,91	32 000 339,93	8 000 084,97	42 894 942,51	19 038 478,24	12 985 818,09	4 653 877,00	2 439 532,33	3 777 236,86	178 833 035,00
Łódzkie	160 203 271,28	129 620 514,31	28 453 281,43	2 129 485,56	110 229 701,42	71 649 315,24	30 864 316,13	7 716 079,05	112 754 813,08	90 203 850,50	22 550 962,59	120 913 996,20	53 666 451,31	36 684 948,44	13 118 536,42	6 876 652,24	10 647 427,79	594 101 781,00
Małopolskie	187 691 910,68	151 861 568,89	33 335 466,32	2 494 875,48	129 140 574,40	83 943 323,33	36 160 200,85	9 040 050,23	132 101 961,08	105 681 568,89	26 420 392,18	141 661 145,83	62 874 839,89	42 885 845,33	15 369 493,68	8 056 589,53	12 474 377,39	590 598 592,00
Mazowieckie	288 268 283,59	233 237 935,75	51 198 571,23	3 831 776,68	198 346 302,70	128 925 096,70	55 536 984,78	13 884 241,23	202 889 967,07	162 311 973,71	40 577 993,36	217 571 525,65	96 566 879,79	65 866 605,43	23 605 373,02	12 373 794,39	19 158 883,02	907 076 079,00
Opolskie	55 403 840,67	44 827 261,46	9 840 130,34	736 449,87	38 121 248,77	24 778 811,69	10 673 949,66	2 668 487,42	38 994 520,20	31 195 616,17	7 798 904,03	41 816 248,36	18 559 710,96	12 659 259,17	4 536 844,52	2 378 184,55	3 682 249,36	174 335 858,00
Podkarpackie	137 388 741,18	111 161 262,60	24 491 252,75	1 826 225,75	94 531 910,95	61 445 735,39	26 468 932,27	6 617 233,08	96 697 412,60	77 357 930,11	19 339 482,50	103 694 647,35	46 023 800,75	31 392 041,77	11 250 327,10	5 897 348,95	9 131 128,77	432 312 702,00
Podlaskie	82 755 794,20	66 957 732,47	14 698 038,83	1 100 022,91	56 941 074,48	37 011 698,40	15 943 510,86	3 985 875,22	58 245 465,48	46 596 372,40	11 649 093,08	62 400 233,84	27 722 331,19	18 908 924,62	6 776 608,82	3 552 254,66	5 500 114,55	260 402 568,00
Pomorskie	119 334 625,25	96 553 673,23	21 194 708,75	1 586 243,27	82 109 559,22	53 371 213,47	22 990 676,59	5 747 668,16	83 990 503,17	67 192 402,54	16 798 100,61	90 068 238,36	39 975 839,53	27 266 845,24	9 771 932,97	5 122 384,28	7 931 216,35	375 502 926,00
Śląskie	234 555 741,11	189 779 105,06	41 658 827,92	3 117 808,14	161 388 771,07	104 902 701,15	45 188 855,92	11 297 214,00	165 085 822,13	132 068 657,74	33 017 164,38	177 031 790,69	78 573 736,15	53 593 792,07	19 207 023,73	10 068 198,04	15 589 040,70	738 062 125,00
Świętokrzyskie	100 898 456,29	81 636 984,61	17 920 319,30	1 341 182,38	69 424 341,47	45 125 821,93	19 438 815,62	4 859 703,92	71 014 695,82	56 811 756,69	14 202 939,15	76 153 473,42	33 799 934,49	23 054 353,14	8 262 253,72	4 331 020,15	6 705 911,93	317 490 967,00
Warmińsko-Mazurskie	99 405 388,57	80 428 923,01	17 655 129,43	1 321 335,93	68 397 018,94	44 458 162,29	19 151 165,31	4 787 191,34	69 963 839,66	55 971 071,75	13 992 767,92	75 026 575,02	33 289 772,25	22 713 201,09	8 139 891,13	4 266 930,89	6 686 679,66	312 792 822,00
Wielkopolskie	192 564 695,72	155 804 140,40	34 200 918,85	2 559 646,47	132 496 350,31	86 122 627,53	37 098 978,04	9 274 744,53	135 531 541,27	108 425 233,05	27 106 308,22	145 338 897,89	64 507 172,25	43 999 231,12	15 768 510,56	8 265 751,60	12 798 232,57	685 931 485,00
Zachodniopomorskie	97 410 454,40	78 814 821,47	17 300 814,46	1 294 818,48	67 024 381,72	43 565 848,10	18 766 826,89	4 691 706,73	68 559 758,44	54 847 886,77	13 711 951,67	73 520 891,43	32 631 490,10	22 257 377,35	7 976 632,34	4 181 299,26	6 474 092,39	306 515 486,00
Ogółem	2 256 929 210,08	1 826 031 945,00	400 947 256,00	30 000 000,00	1 552 906 653,00	1 009 388 934,00	424 813 695,00	108 703 424,00	1 588 479 612,00	1 270 783 690,00	317 695 922,00	1 703 425 446,00	756 047 832,00	515 687 204,00	184 812 755,00	96 877 655,00	150 900 000,00	7 101 740 312,00



Struktura Organizacyjna Wojewódzkiego Urzędu Pracy w Kielcach

Załącznik Nr 1
do Regulaminu Organizacyjnego

Załącznik nr 44 F- NSRO do Projektu Budżetu Państwa na 2008 rok – Finansowanie programów realizowanych w ramach NSRO
na lata 2007-2013.

**Prognoza wydatków w podziale na źródła finansowania w ramach dotacji rozwojowej na realizację
Komponentu Regionalnego dla IP oraz Pomoc Techniczną IP i IP II w 2008 r.**

2008								
Priorytet/ Działanie	Wnioskowana kwota na 2008 (EFS +BP)	EFS	BP	JST woj.	JST g. p.	FP	PFRON	Razem zaokrąglenia do tys. zł
Priorytet VI	22 871 000,00	19 950 000,00	2 921 000,00	30 000,00	450 000,00	120 000,00	0,00	23 471 000,00
Działanie 6.1	13 400 000,00	11 900 000,00	1 500 000,00	30 000,00	450 000,00	120 000,00	0,00	14 000 000,00
Działanie 6.2	9 000 000,00	7 650 000,00	1 350 000,00	0,00	0,00	0,00	0,00	9 000 000,00
Działanie 6.3	471 000,00	400 000,00	71 000,00	0,00	0,00	0,00	0,00	471 000,00
Priorytet VII	22 797 000,00	20 691 000,00	2 106 000,00	0,00	1 185 000,00	69 000,00	291 000,00	24 342 000,00
Działanie 7.1	14 277 000,00	13 449 000,00	828 000,00	0,00	1 185 000,00	69 000,00	291 000,00	15 822 000,00
Działanie 7.2	6 815 000,00	5 793 000,00	1 022 000,00	0,00	0,00	0,00	0,00	6 815 000,00
Działanie 7.3	1 704 000,00	1 448 000,00	256 000,00	0,00	0,00	0,00	0,00	1 704 000,00
Priorytet VIII	34 741 000,00	29 733 000,00	5 008 000,00	239 000,00	0,00	0,00	0,00	34 980 000,00
Działanie 8.1	29 985 000,00	25 500 000,00	4 485 000,00	15 000,00	0,00	0,00	0,00	30 000 000,00
Działanie 8.2	4 756 000,00	4 233 000,00	523 000,00	224 000,00	0,00	0,00	0,00	4 980 000,00
Priorytet IX	25 378 000,00	22 696 000,00	2 682 000,00	68 000,00	1 255 000,00	0,00	0,00	26 701 000,00
Działanie 9.1	11 786 000,00	10 073 000,00	1 713 000,00	7 000,00	57 000,00	0,00	0,00	11 850 000,00
Działanie 9.2	7 053 000,00	6 871 000,00	182 000,00	61 000,00	970 000,00	0,00	0,00	8 084 000,00
Działanie 9.3	2 897 000,00	2 462 000,00	435 000,00	0,00	0,00	0,00	0,00	2 897 000,00
Działanie 9.4	1 291 000,00	1 291 000,00	0,00	0,00	228 000,00	0,00	0,00	1 519 000,00
Działanie 9.5	2 352 000,00	1 999 000,00	353 000,00	0,00	0,00	0,00	0,00	2 352 000,00
Razem:	105 787 000,00	93 069 500,00	12 717 500,00	337 000,00	2 890 000,00	189 000,00	291 000,00	109 494 000,00
zaokrąglenia do tys. zł	105 788 000,00	93 070 000,00	12 718 000,00	337 000,00	2 890 000,00	189 000,00	291 000,00	109 495 000,00
Pomoc Techniczna	7 059 000,00	7 059 000,00		1 246 000,00				8 305 000,00
Ogółem:	112 847 000,00	100 129 000,00	12 718 000,00	1 583 000,00	2 890 000,00	189 000,00	291 000,00	117 800 000,00

Podsumowanie:

Instytucja	Wnioskowana kwota na 2008 (EFS +BP)	EFS	BP	JST woj.	JST g. p.	FP	PFRON	Razem zaokrąglenia do tys. zł
IP + PT	60 462 000,00	55 079 000,00	5 383 000,00	1 538 000,00	2 440 000,00	69 000,00	291 000,00	64 800 000,00
IP II	52 385 000,00	45 050 000,00	7 335 000,00	45 000,00	450 000,00	120 000,00	0,00	53 000 000,00
PT	7 059 000,00	7 059 000,00	0,00	1 246 000,00	0,00	0,00	0,00	8 305 000,00
IP	53 403 000,00	48 020 000,00	5 383 000,00	292 000,00	2 440 000,00	69 000,00	291 000,00	56 495 000,00

Wyjaśnienia do tabel:

IP – Instytucja Pośrednicząca

BP – Budżet Państwa

JST woj. – Jednostka Samorządu Terytorialnego (województwo)

JST g. p. - Jednostka Samorządu Terytorialnego (gmina, powiat)

FP – Fundusz Pracy

PFRON – Państwowy Fundusz Rehabilitacji Osób Niepełnosprawnych

IP II – Instytucja Pośrednicząca II stopnia (WUP)

PT- Pomoc Techniczna

EFS – Europejski Fundusz Społeczny

