

UCHWAŁA NR XL/700/10
SEJMIKU WOJEWÓDZTWA ŚWIĘTOKRZYSKIEGO

z dnia 9 sierpnia 2010 r.

w sprawie ustanowienia planu ochrony Chęcińsko - Kieleckiego Parku Krajobrazowego

Na podstawie art. 19 ust. 6a ustawy z dnia 16 kwietnia 2004r. o ochronie przyrody (Dz. U. z 2009r. Nr 151, poz. 1220, Dz. U. z 2009r. Nr 157, poz. 1241, Dz. U. z 2009r. Nr 215, poz. 1664), art. 18 pkt. 20 ustawy z dnia 5 czerwca 1998r. o samorządzie województwa (Dz. U. z 2001r. Nr 142, poz. 1590, Dz. U. z 2002r. Nr 23, poz. 220, Dz. U. z 2002r. Nr 62, poz. 558, Dz. U. z 2002r. Nr 214, poz. 1806, Dz. U. z 2002r. Nr 153, poz. 1271, Dz. U. z 2003r. Nr 162, poz. 1568, Dz. U. z 2004r. Nr 102, poz. 1055, Dz. U. z 2004r. Nr 116, poz. 1206, Dz. U. z 2004r. Nr 167, poz. 1759, Dz. U. z 2006r. Nr 126, poz. 875, Dz. U. z 2006r. Nr 227, poz. 1658, Dz. U. z 2007r. Nr 173, poz. 1218, Dz. U. z 2008r. Nr 180, poz. 1111, Dz. U. z 2008r. Nr 216, poz. 1370, Dz. U. z 2008r. Nr 223, poz. 1458, Dz. U. z 2009r. Nr 157, poz. 1241, Dz. U. z 2010r. Nr 28, poz. 142, Dz. U. z 2010r. Nr 28, poz. 146, Dz. U. z 2010r. Nr 40, poz. 230), uchwała się, co następuje:

§ 1. Ustanawia się plan ochrony Chęcińsko – Kieleckiego Parku Krajobrazowego zwanego dalej „Parkiem” w brzmieniu załącznika nr 1 obejmującego część tekstową oraz załącznika nr 2 obejmującego mapę działań ochronnych.

§ 2. Plan ochrony Chęcińsko - Kieleckiego Parku Krajobrazowego ustanawia się na okres obejmujący lata 2010 – 2029.

§ 3. Wykonanie uchwały powierza się Dyrektorowi Zespołu Świętokrzyskich i Nadnidziańskich Parków Krajobrazowych w Kielcach.

§ 4. Uchwała wchodzi w życie po upływie 14 dni od dnia ogłoszenia w Dzienniku Urzędowym Województwa Świętokrzyskiego.

Przewodniczący Sejmiku

Tadeusz Kowalczyk

UZASADNIENIE

Chęcińsko-Kielecki Park Krajobrazowy został utworzony na podstawie rozporządzenia Nr 17/96 Wojewody Kieleckiego z dnia 02.12.1996r. (Dz. Urz. Woj. Kieleckiego Nr 52 poz. 202). Rozporządzeniem nr 75/2005 Wojewody Świętokrzyskiego z dnia 14 lipca 2005r. w sprawie Chęcińsko – Kieleckiego Parku Krajobrazowego (Dz. Urz. Woj. Świętokrzyskiego Nr 156 poz. 1936), zmienionym rozporządzeniem nr 5/2009 Wojewody Świętokrzyskiego z dnia 28 stycznia 2009 r. (Dz. Urz. Woj. Świętokrzyskiego Nr 42 poz. 617), określono między innymi cele ochrony oraz zakazy obowiązujące na obszarze Parku, a także przebieg granic Parku i jego otuliny.

Zgodnie z art. 18 ust.1 ustawy z dnia 16 kwietnia 2004 r. o ochronie przyrody (Dz. U. z 2009 r. Nr 151 poz.1220 z późniejszymi zmianami) dla parku krajobrazowego sporządza się i realizuje plan ochrony. Zgodnie z art. 19 ust. 1 pkt. 3 wyżej wymienionej ustawy organem sporządzającym plan ochrony parku krajobrazowego jest dyrektor parku krajobrazowego lub dyrektor zespołu parków krajobrazowych, czyli w przypadku Chęcińsko-Kieleckiego Parku Krajobrazowego dyrektor Zespołu Świętokrzyskich i Nadnidziańskich Parków Krajobrazowych, na którego zlecenie projekt planu ochrony przygotowała Narodowa Fundacja Ochrony Środowiska.

Projekt planu ochrony Chęcińsko-Kieleckiego Parku Krajobrazowego sporządzony został na okres 20 lat z uwzględnieniem treści art. 20 ust. 4 ustawy o ochronie przyrody oraz rozporządzenia Ministra Środowiska z dnia 12 maja 2005r. w sprawie sporządzania projektu planu ochrony dla parku narodowego, rezerwatu przyrody i parku krajobrazowego, dokonywania zmian w tym planie oraz ochrony zasobów, tworów i składników przyrody (Dz. U. z 2005r. Nr 94, poz. 794).

Zgodnie z art. 20 ust. 4 ustawy o ochronie przyrody projekt planu ochrony Chęcińsko – Kieleckiego Parku Krajobrazowego zawiera:

- 1) cele ochrony przyrody oraz przyrodnicze, społeczne i gospodarcze uwarunkowania ich realizacji;
- 2) identyfikację oraz określenie sposobów eliminacji lub ograniczania istniejących i potencjalnych zagrożeń wewnętrznych i zewnętrznych oraz ich skutków;
- 3) wskazanie obszarów realizacji działań ochronnych;
- 4) określenie zakresu prac związanych z ochroną przyrody i kształtowaniem krajobrazu;
- 5) wskazanie obszarów udostępnianych dla celów naukowych, edukacyjnych, turystycznych, rekreacyjnych, amatorskiego połowu ryb i dla innych form gospodarowania oraz określenie sposobów korzystania z tych obszarów;
- 6) ustalenia do studiów uwarunkowań i kierunków zagospodarowania przestrzennego gmin, miejscowych planów zagospodarowania przestrzennego, planu zagospodarowania

przestrzennego województwa, dotyczące eliminacji lub ograniczenia zagrożeń wewnętrznych lub zewnętrznych.

Zgodnie z art. 19 ust. 1a ustawy o ochronie przyrody sporządzający projekt planu zapewnił możliwość udziału społeczeństwa w postępowaniu, na zasadach i w trybie określonych w ustawie z dnia 3 października 2008r. o udostępnianiu informacji o środowisku i jego ochronie, udziale społeczeństwa w ochronie środowiska oraz o ocenach oddziaływania na środowisko (Dz. U. z 2008 r. Nr 199 poz. 1227 z późniejszymi zmianami) oraz w rozporządzeniu Ministra Środowiska z dnia 12 maja 2005 r. w sprawie sporządzania projektu planu ochrony dla parku narodowego, rezerwatu przyrody i parku krajobrazowego, dokonywania zmian w tym planie oraz ochrony zasobów, tworów i składników przyrody. Zgodnie z art. 39 ust. 1 ustawy o udostępnianiu informacji o środowisku i jego ochronie (...) oraz §§ 3 i 6.1 rozporządzenia Ministra Środowiska w sprawie sporządzania projektu planu ochrony (...), Dyrektor Zespołu Świętokrzyskich i Nadnidziańskich Parków Krajobrazowych podał do publicznej wiadomości informację o:

- 1) przystąpieniu do opracowywania projektu dokumentu i o jego przedmiocie;
- 2) możliwościach zapoznania się z niezbędną dokumentacją sprawy oraz o miejscu, w którym jest ona wyłożona do wglądu;
- 3) możliwości składania uwag i wniosków;
- 4) sposobie i miejscu składania uwag i wniosków, wskazując jednocześnie co najmniej 21-dniowy termin ich składania;
- 5) organie właściwym do rozpatrzenia uwag i wniosków.

Na podstawie art. 19 ust. 2 ustawy o ochronie przyrody oraz § 7 rozporządzenia Ministra Środowiska w sprawie sporządzania projektu planu ochrony (...) projekt planu ochrony został przedstawiony do zaopiniowania przez właściwe miejscowo rady gmin.

W ramach fazy konsultacyjnej swoje uwagi i opinie zgłosiły: Nadleśnictwo Kielce, Nadleśnictwo Jędrzejów, Wojewódzki Zarząd Melioracji i Urządzeń Wodnych w Kielcach oraz mieszkańcy wsi Podpolichno.

W ramach fazy opiniowania projekt planu ochrony został przekazany radom miast i gmin położonych w granicach Parku, to jest: Chęciny, Małogoszczy, Sobkowa, Piekoszowa, Sitkówki-Nowiny i Kielc, które podjęły stosowne uchwały w tej sprawie. Projekt planu ochrony pozytywnie zaopiniowały gminy: Małogoszcz, Sobków, Sitkówka-Nowiny i miasto Kielce, a negatywnie gminy Chęciny i Piekoszów. Szczegółowe odpowiedzi na uwagi zgłoszone przez rady gmin zostały do nich przesłane przez wykonawcę planu, oraz dołączone do dokumentacji formalno-prawnej. Uwagi te zostały także wykorzystane przy sporządzaniu ostatecznej wersji projektu planu ochrony Chęcińsko –Kieleckiego Parku Krajobrazowego.

Zgodnie z art. 46 pkt. 3 ustawy o udostępnianiu informacji o środowisku i jego ochronie (...) dla projektu planu ochrony przeprowadzona została strategiczna ocena oddziaływania na środowisko. W jej ramach, zgodnie z art. 51 – 53 organ sporządzający projekt planu ochrony,

to jest Dyrektor Zespołu Świętokrzyskich i Nadnidziańskich Parków Krajobrazowych sporządził prognozę oddziaływania na środowisko.

W trybie art. 54 ustawy z dnia 3 października 2008 r. o udostępnianiu informacji o środowisku i jego ochronie, udziale społeczeństwa w ochronie środowiska oraz o ocenach oddziaływania na środowisko, projektu planu ochrony Chęcińsko-Kieleckiego Parku Krajobrazowego wraz z prognozą oddziaływania na środowisko został pozytywnie zaopiniowany przez Regionalnego Dyrektora Ochrony Środowiska w Kielcach pismem z dnia 29 stycznia 2010 r. oraz przez Świętokrzyskiego Państwowego Wojewódzkiego Inspektora Sanitarnego pismem z dnia 9 marca 2010r.

Na podstawie art. 99 ust. 4 pkt. 2 ustawy o ochronie przyrody oraz § 7 rozporządzenia Ministra Środowiska w sprawie sporządzania projektu planu ochrony (...) projekt planu ochrony został zaopiniowany przez Radę Zespołu Świętokrzyskich i Nadnidziańskich Parków Krajobrazowych.

Zapisy planu ochrony Chęcińsko – Kieleckiego Parku Krajobrazowego są zgodne z systemem prawnym obowiązującym w Unii Europejskiej.

Plan ochrony nie narusza przepisów aktów prawnych odnoszących się do obszarów i obiektów położonych w granicach Chęcińsko – Kieleckiego Parku Krajobrazowego, w tym objętych ochroną prawną na mocy ustawy z dnia 16 kwietnia 2004 r. o ochronie przyrody (Dz. U. Nr 151, poz. 1220 z późn. zm.). Dla rezerwatów przyrody obowiązują przepisy wynikające z rozporządzeń dotyczących ich ustanowienia oraz z zatwierdzonych planów ich ochrony.

Zgodnie z art. 19 ust.6a ustawy z dnia 16 kwietnia 2004 r. o ochronie przyrody (Dz. U. Nr 151 poz. 1220 z późn. zm.) sejmik województwa ustanawia, w drodze uchwały, plan ochrony dla parku krajobrazowego w terminie 6 miesięcy od dnia otrzymania projektu planu albo odmawia jego ustanowienia, jeżeli projekt planu jest niezgodny z celami ochrony przyrody. Plan ochrony może być zmieniony, jeżeli wynika to z potrzeb ochrony przyrody.

Mając na względzie powyższe, należy stwierdzić, że projekt planu ochrony Chęcińsko – Kieleckiego Parku Krajobrazowego spełnia wymogi formalno – prawne do jego ustanowienia.

Projekt uchwały Sejmiku Województwa Świętokrzyskiego w sprawie ustanowienia planu ochrony Chęcińsko-Kieleckiego Parku Krajobrazowego został pozytywnie uzgodniony przez Regionalnego Dyrektora Ochrony Środowiska w Kielcach, spełniając tym samym wymóg zawarty w art. 19 ust. 6b ustawy z dnia 16 kwietnia 2004 r. o ochronie przyrody (Dz. U. Nr 151 poz. 1220 z późn. zm.)

Załącznik Nr 1 do Uchwały Nr XL/700/10
Sejmiku Województwa Świętokrzyskiego
z dnia 9 sierpnia 2010 r.

[Zalacznik1.pdf](#)

Załącznik Nr 2 do Uchwały Nr XL/700/10
Sejmiku Województwa Świętokrzyskiego
z dnia 9 sierpnia 2010 r.

[Zalacznik2.pdf](#)

PLAN OCHRONY CHEŃCIŃSKO-KIELECKIEGO PARKU KRAJOBRAZOWEGO (projekt)

Rozdział 1

Cele ochrony przyrody Parku

§ 1. Celami ochrony przyrody Parku są:

- 1) w zakresie ochrony litosfery:
 - a) zachowanie różnorodności geologicznej, w tym obszarów występowania krasu,
 - b) zrównoważone wykorzystanie zasobów złóż kopalin,
 - c) ograniczanie negatywnego wpływu eksploatacji złóż kopalin na krajobraz,
 - d) zachowanie naturalnego systemu hydrologicznego i hydrogeologicznego,
 - e) zachowanie struktury przestrzennej gleb, ze szczególnym uwzględnieniem gleb organicznych;
- 2) w zakresie ochrony zasobów i ekosystemów wodnych:
 - a) ochrona zasobów wodnych w warunkach nasilającego się deficytu w skali kraju i regionu,
 - b) poprawa stanu czystości i przeciwdziałanie wzrostowi trofii wód powierzchniowych,
 - c) przeciwdziałanie zanieczyszczeniu zasobów wód podziemnych,
 - d) zachowanie lub przywracanie elementów naturalnej struktury hydrograficznej,
 - e) utrzymanie funkcjonowania ekosystemów wodnych,
 - f) zachowanie elementów rodzimej różnorodności biologicznej środowisk wodnych, w tym szczególnie cennych i zagrożonych;
- 3) w zakresie ochrony zbiorowisk roślinnych (w tym chronionych siedlisk przyrodniczych):
 - a) zachowanie wszystkich typów ekosystemów i zbiorowisk roślinnych (naturalnych, półnaturalnych i antropogenicznych) właściwych dla regionu, w tym szczególnie siedlisk przyrodniczych rzadkich i zagrożonych oraz objętych ochroną prawną,
 - b) zachowanie charakterystycznego, pasmowego układu przestrzennego krajobrazu rolniczego,
 - c) poprawa stanu oraz – tam gdzie to niezbędne – odtworzenie naturalnych i półnaturalnych siedlisk przyrodniczych rzadkich i zagrożonych oraz objętych ochroną prawną, w tym między innymi ciepłolubnych dąbrów, zmiennowilgotnych łąk trzęślicowych i muraw kserotermicznych,
 - d) zachowanie i podtrzymanie możliwości trwałego funkcjonowania zbiorowisk roślinnych (w tym chronionych siedlisk przyrodniczych) poprzez zachowanie właściwego stanu ich ochrony oraz zachowanie lub, tam gdzie to niezbędne, odtworzenie odpowiednich połączeń korytarzowych w obrębie krajobrazu, a także między Parkiem a regionami sąsiednimi,
 - e) zachowanie osobliwości przyrodniczych,
 - f) odtwarzanie ekosystemów leśnych o składzie gatunkowym zgodnym z siedliskiem, przebudowa drzewostanów monokulturowych oraz zrównoważone użytkowanie ekosystemów leśnych,

- g) objęcie ochroną siedlisk szczególnie cennych;
- 4) w zakresie ochrony gatunków roślin i grzybów oraz ich siedlisk:
- a) zachowanie rodzimego bogactwa gatunkowego roślin i grzybów właściwego dla regionu i wszystkich występujących w nim siedlisk, w tym szczególnie gatunków podlegających ochronie prawnej,
 - b) objęcie ochroną czynną najcenniejszych stanowisk gatunków roślin naczyniowych, w tym szczególnie gatunków wymienionych w § 10 ustęp 1 punkt 2,
 - c) ograniczanie rozprzestrzeniania się populacji gatunków obcego geograficznie pochodzenia, w tym szczególnie zagrażających gatunkom rodzimym, takich jak między innymi czeremcha amerykańska *Padus serotina* oraz barszcz Sosnowskiego *Heracleum sosnowskyi*;
- 5) w zakresie ochrony gatunków zwierząt i ich siedlisk:
- a) zachowanie lub poprawa bogactwa gatunkowego zwierząt w naturalnych siedliskach ich bytowania, w tym szczególnie gatunków rzadkich, zagrożonych i chronionych,
 - b) zachowanie istniejących stanowisk, ostoi i siedlisk rzadkich, zagrożonych i chronionych gatunków zwierząt oraz przywracanie utraconych składników rodzimego bogactwa gatunkowego,
 - c) utrzymanie powierzchni dotychczas występującej mozaikowości środowiskowej z dużym udziałem ekotonów, warunkującej bogactwo i różnorodność zgrupowań zwierzęcych,
 - d) utrzymanie lub odtwarzanie korytarzy ekologicznych umożliwiających migrację zwierząt,
 - e) ograniczenie wprowadzania gatunków obcego pochodzenia, w szczególności gatunków inwazyjnych, mogących stanowić zagrożenie dla rodzimej fauny,
 - f) lokalizacja stanowisk gatunków wymagających tworzenia stref ochrony ostoi, miejsc rozrodu i regularnego przebywania,
- 6) w zakresie ochrony krajobrazów, w tym krajobrazów kulturowych:
- a) ochrona konserwatorska zachowanych obiektów dziedzictwa kulturowego oraz rewaloryzacja obiektów zdegradowanych, przy dopuszczeniu ich adaptacji do pełnienia nowych funkcji,
 - b) zapobieganie zagrożeniom mogącym spowodować uszczerbek dla wartości obiektów dziedzictwa kulturowego,
 - c) uwzględnianie zasad ochrony krajobrazów, w tym krajobrazów kulturowych w planowaniu i zagospodarowaniu przestrzennym, w tym:
 - zachowanie osi krajobrazowych i powiązań widokowych,
 - zapewnienie właściwej ekspozycji zabytkom,
 - zachowanie historycznych cech zabudowy regionalnej,
 - zachowanie charakterystycznych, historycznych układów urbanistycznych i ruralistycznych,
 - zachowanie elementów dawnego budownictwa przemysłowego oraz innych przykładów eksploatacji zasobów surowcowych,
 - zachowanie i odtwarzanie charakterystycznych układów zadrzewień, w tym zwłaszcza alei przydrożnych,
 - d) zachowanie elementów kultury ludowej,
 - e) poprawa dostępności do obiektów dziedzictwa kulturowego,
 - f) wspieranie inicjatyw dotyczących kreowania nowych form opieki nad zabytkami i krajobrazem kulturowym oraz wykorzystywanie ich na rzecz rozwoju regionalnego.

Rozdział 2

Przyrodnicze, społeczne i gospodarcze uwarunkowania realizacji celów ochrony przyrody

§ 2. Przyrodniczymi, społecznymi i gospodarczymi uwarunkowaniami realizacji celów ochrony przyrody Parku są:

1) uwzględnienie uwarunkowań wynikających z zapisów rozporządzenia nr 75/2005 Wojewody Świętokrzyskiego z dnia 14 lipca 2005 r. w sprawie Chęcińsko-Kieleckiego Parku Krajobrazowego, (Dz. Urz. Woj. Świętokrzyskiego Nr 156 poz. 1936), zmienionego rozporządzeniem nr 5/2009 Wojewody Świętokrzyskiego z dnia 28 stycznia 2009 r. (Dz. Urz. Woj. Świętokrzyskiego Nr 42 poz. 617), w tym zwłaszcza w zakresie celów ochrony Parku oraz zakazów obowiązujących na jego obszarze;

2) uwzględnienie uwarunkowań wynikających z obowiązujących przepisów, w tym planów ochrony lub planów zadań ochronnych, odnoszących się do obiektów i obszarów położonych w granicach Parku, a objętych innymi formami ochrony, w tym zwłaszcza obszarów Natura 2000, rezerwatów przyrody i innych form ochrony, wynikających z ustawy z dnia 16 kwietnia 2004 r. o ochronie przyrody, w tym istniejących na dzień wejścia w życie planu ochrony Parku, to jest:

a) obszaru specjalnej ochrony ptaków „Dolina Nidy” PLB260001,

b) czterech specjalnych obszarów ochrony siedlisk zgłoszonych przez Rząd RP do Komisji Europejskiej: „Dolina Białej Nidy” PLH260013, „Dolina Czarnej Nidy” PLH260016, „Dolina Bobrzy” PLH260014 i „Wzgórza Chęcińsko - Kieleckie PLH260041,

c) dziesięciu rezerwatów przyrody: „Góra Miedzianka”, „Milechowy”, „Moczydło”, „Chelosiowa Jama”, „Karczówka”, „Biesak-Białogon”, „Góra Żakowa”, „Góra Zelejowa”, „Jaskinia Raj”, „Góra Rzepka’,

d) piętnastu pomników przyrody: nr rejestru 007, Bolmin, gm. Chęciny - jaskinia Piekło (Piekło Mielichowskie); nr rejestru 033; Skiby /Gałęzice, gm. Chęciny; jaskinia Piekło k/Chęciny (Piekło Skibskie) – urwisko skalne z jaskinią; nr rejestru 144, Gałęzice, gm. Piekoszów, Skiby, gm. Chęciny - odsłonięcie geologiczne; nr rejestru 145, Starochęciny Wrzosa, gm. Chęciny, - skałki (grupa progów skalnych) na stoku Góry Zamkowej w Chęcinach; nr rejestru 146, Czerwona Góra, gm. Chęciny - urwisko skalne i jaskinia; nr rejestru 206, Zajączków, gm. Piekoszów – skałka; nr rejestru 208, Jaworznia, gm. Piekoszów - zagłębienie krasowe; nr rejestru 264, Jaworznia, gm. Piekoszów - dąb szypułkowy; nr rejestru 299, Jaworznia, gm. Piekoszów - odsłonięcie geologiczne i jaskinie krasowe; nr rejestru 390, miasto Kielce - dąb bezszypułkowy; nr rejestru 705, Karsznice, gm. Małogoszcz - dąb szypułkowy; nr rejestru 746, Łaziska, gm. Piekoszów - odsłonięcie geologiczne wychodnia skał piaskowcowo-łupkowych; nr rejestru 750, Bocheniec, gm. Małogoszcz - wychodnia skalna wapieni jurajskich; nr rejestru 770, Bizoręda, gm. Sobków - dąb szypułkowy; nr rejestru 771, Bizoręda, gm. Sobków - dąb szypułkowy,

f) stanowiska dokumentacyjnego nr rejestru 013, m. Kielce – odsłonięcie skalne u podnóża Góry Hałasa,

g) zespołu przyrodniczo-krajobrazowego nr rejestru 13 Grabina-Dalnia, m. Kielce;

3) umożliwianie zachowania i wzbogacania oraz popularyzacji wartości przyrodniczych, w tym krajobrazowych Parku w warunkach zrównoważonego rozwoju;

4) podejmowanie działań na rzecz ochrony i kształtowania wartości krajobrazowych, które powinny dotyczyć zarówno krajobrazów naturalnych, jak i historycznie ukształtowanych i tradycyjnych krajobrazów kulturowych;

- 5) preferowanie form działalności społeczno-gospodarczej zgodnej z regionalną tradycją i doświadczeniami oraz gwarantujących utrzymanie wysokich wartości przyrodniczych, w tym krajobrazowych, to jest:
- a) leśnictwa i gospodarki leśnej zgodnej z potrzebami ochrony przyrody,
 - b) rolnictwa zrównoważonego i ekologicznego,
 - c) obsługi turystyki krajoznawczej i kwalifikowanej oraz agroturystyki,
 - d) nieuciążliwego dla środowiska przetwórstwa lokalnych zasobów przyrodniczych;
- 6) włączenie problematyki ochrony walorów przyrodniczych i kulturowych w zakres strategii rozwoju województwa, powiatów i gmin i uwzględnianie jej w ich polityce przestrzennej;
- 7) zharmonizowanie planów urządzania lasu nadleśnictw z potrzebami ochrony wartości przyrodniczych, w tym krajobrazowych w formie przewidzianej przez obowiązujące przepisy prawa;
- 8) kształtowanie przyjaznych postaw wobec przyrody, jako dziedzictwa i dobra wspólnego, w tym poprzez promocję i udostępnienie turystyczne Parku i prowadzenie działalności dydaktycznej, wykorzystującej wysokie walory przyrodnicze i kulturowe, w tym zwłaszcza naturalne odsłonięcia geologiczne oraz historyczne i współczesne ślady eksploatacji złóż kopalin;
- 9) rozpowszechnianie informacji o najbardziej interesujących obiektach przyrodniczych w zakresie w którym nie stanowi to zagrożenia dla stanu ich zachowania.

Rozdział 3

Identyfikacja oraz określenie sposobów eliminacji lub ograniczania istniejących i potencjalnych zagrożeń wewnętrznych i zewnętrznych oraz ich skutków

§ 3.1. Identyfikacja oraz określenie sposobów eliminacji lub ograniczenia istniejących i potencjalnych zagrożeń wewnętrznych oraz ich skutków:

Lp.	Identyfikacja zagrożeń (I – zagrożenie istniejące, P – zagrożenie potencjalne)	Sposoby eliminacji lub ograniczania istniejących i potencjalnych zagrożeń i ich skutków
1	2	3
1)	Sukcesywne zarastanie cennych naukowo ścian odsłoneń geologicznych oraz chronionych części wierzchowinowych wzniesień. (I/P)	Usuwanie roślinności z cennych stanowisk geologicznych. Monitorowanie stanu stanowisk geologicznych.
2)	Rozwój zabudowy mieszkaniowej i usługowej wkraczający na ciekawe obiekty geologiczne i krajobrazowe. (I/P)	Ograniczanie zabudowy na obszarach sąsiadujących z cennymi obiektami geologicznymi i krajobrazowymi.
3)	Rozjeżdżanie obszarów leśnych, ścieżek, dróg gruntowych i stoków, przez quady, motory i rowery powodujące mechaniczne niszczenie szaty roślinnej oraz wzrost erozji wodnej i wietrznej. (I/P)	Ściganie wykroczeń w tym zakresie.
4)	Procesy erozji wodnej i wietrznej powodujące niszczenie pokrywy glebowej, zmiany ukształtowania terenu oraz przyczyniające się do wzrostu degradacji obszaru. (I)	Dostosowywanie sposobów użytkowania do warunków środowiskowych, w tym: - zalesianie lub utrzymywanie roślinności łąkowej oraz murawowej na terenach najbardziej narażonych na erozję,

		- stosowanie orki w poprzek stoku na terenach użytkowanych rolniczo.
5)	Zanieczyszczenie gleb oraz zagrożenie zanieczyszczeniem wód podziemnych związane ze stosowaniem nawozów sztucznych i pestycydów. (I)	Racjonalne stosowanie nawozów sztucznych i pestycydów, promocja rolnictwa ekologicznego i pakietów rolnośrodowiskowych.
6)	Degradacja gleb organicznych w wyniku ich zasypywania i zabudowywania. (I/P)	Ograniczenie zainwestowania.
7)	Nielegalne wysypiska śmieci. (I/P)	Likwidacja istniejących nielegalnych wysypisk śmieci.
8)	Obniżanie się poziomu wód gruntowych i osuszanie mokradeł, torfowisk i łąk wilgotnych w wyniku melioracji odwadniających, niewłaściwej gospodarki wodnej oraz zwiększającego się poboru wód podziemnych z indywidualnych ujęć. (I/P)	Odbudowa lub budowa nowych urządzeń piętrzących oraz właściwa ich eksploatacja. Rozbudowa zbiorczych systemów zaopatrzenia w wodę oraz podłączenie do nich odbiorców, przy jednoczesnej likwidacji ujęć indywidualnych.
9)	Zanieczyszczenie wód powierzchniowych i podziemnych spowodowane dopływem ścieków bytowo-gospodarczych, a także spływami powierzchniowymi z obszarów użytkowanych rolniczo i obszarów zabudowanych. (I/P)	Uporządkowanie gospodarki wodno-ściekowej w Parku i jego sąsiedztwie. Tworzenie stref buforowych wzdłuż brzegów cieków poprzez odstąpienie od ich użytkowania i wprowadzenie pasów ochronnych roślinności. Ograniczenie zużycia nawozów sztucznych, gnojowicy i pestycydów do niezbędnego minimum uwzględniającego nachylenie stoków, właściwości profilu glebowego.
10)	Ograniczanie mozaikowej struktury przestrzennej terenów otwartych rolnych na skutek wzrostu intensywności uprawiania. (P)	Propagowanie systemów gospodarowania w oparciu o środki z programów rolno-środowiskowych i innych.
11)	Naturalna sukcesja powodująca zarastanie muraw kserotermicznych i łąk. (I/P)	Koszenie i karczowanie a następnie poddanie trwałemu użytkowaniu ekstensywnemu.
12)	Nieprawidłowy dobór zabiegów gospodarczych w zakresie gospodarki łąkarskiej (wprowadzanie mieszanek traw pastewnych, zbyt wczesne koszenie) (I/P)	Ograniczenie wprowadzania na łąki świeże i wilgotne mieszanek traw pastewnych. Opóźnienie terminu koszenia łąk wilgotnych i turzycowisk, dla umożliwienia zakończenia cyklu rozwojowego storczykowatych oraz lęgów ptaków.
13)	Zaorywanie łąk i pastwisk. (P)	Utrzymanie łąk i pastwisk jako trwałych użytków zielonych z uwzględnieniem korzyści wynikających z programów rolnośrodowiskowych.
14)	Przerywanie połączeń ekologicznych oraz izolacja poszczególnych kompleksów Parku wskutek zabudowy nowych terenów.	Uwzględnienie połączeń ekologicznych w polityce przestrzennej, w tym wyłączenie z zabudowy korytarzy ekologicznych.

	(I/P)	
15)	<p>Wycinka zadrzewień i zakrzewień śródpolnych w celu zwiększenia powierzchni gruntów lub ich komasacji.</p> <p>Wycinka drzew i krzewów wzdłuż dróg i cieków w trakcie prac związanych z ich konserwacją lub modernizacją.</p> <p>(I/P)</p>	<p>Ochrona zadrzewień i zakrzaczeń śródpolnych oraz przydrożnych.</p> <p>Wyznaczenie i rozbudowa korytarzy ekologicznych na omawianym obszarze.</p>
16)	<p>Eliminacja martwego, stojącego i leżącego drewna, wykrotów i złomów w wyniku cięć sanitarnych i innych zabiegów prowadzonych w lasach niepaństwowych oraz na terenach nieleśnych, co prowadzi do zubożenia fauny związanej z martwym i rozkładającym się drewnem, w szczególności fauny bezkręgowców saproksylicznych.</p> <p>(I/P)</p>	<p>Zapewnienie larwom owadów zróżnicowanego rodzajowo materiału żywicielskiego, w różnym stopniu rozkładu poprzez pozostawianie drzew obumierających i martwych, zwłaszcza starych drzew liściastych.</p>
17)	<p>Próby zmiany składu gatunkowego drzewostanów dębowych poprzez wprowadzanie sosny oraz buka.</p> <p>(I/P)</p>	<p>Dostosowanie składu gatunkowego drzewostanów świetlistych dąbrów i grądów do warunków siedliskowych.</p>
18)	<p>Ekspansja i celowe wprowadzanie obcych geograficznie i synantropijnych gatunków roślin, szczególnie czeremchy amerykańskiej <i>Padus serotina</i> i dębu czerwonego <i>Quercus rubra</i> i zwierząt: norki amerykańskiej <i>Mustela vison</i>.</p> <p>(I/P)</p>	<p>Stopniowa eliminacja obcych gatunków inwazyjnych, zagrażających gatunkom rodzimym.</p> <p>Nie realizowanie nasadzeń gatunków obcych geograficznie w lasach.</p>
19)	<p>Wzmocniona penetracja obrzeży zbiorników wodnych, skutkująca płoszeniem ptaków, zwłaszcza w sezonie lęgowym.</p> <p>(I/P)</p>	<p>Wyznaczenie i zagospodarowanie stanowisk wędkarskich.</p> <p>Tworzenie stref buforowych wzdłuż brzegów cieków i zbiorników wodnych poprzez odstąpienie od ich użytkowania i wprowadzenie pasów roślinności.</p>
20)	<p>Zaśmiecanie terenu Parku, m.in. w obszarach koncentracji ruchu turystycznego i rekreacji.</p> <p>(I/P)</p>	<p>Zwiększenie efektywności gospodarki odpadami (np. większa liczba kontenerów i pojemników na odpady).</p> <p>Rozwijanie programów edukacji ekologicznej.</p>
21)	<p>Przekształcenia historycznych układów przestrzennych wsi na skutek dowolnych wtórnych podziałów parcelacyjnych.</p> <p>Rozrastanie się zabudowy poza tereny zainwestowane z równoczesną degradacją i zanikaniem zabudowy wewnątrz terenów osiedlowych.</p> <p>Pojawianie się tendencji powodujących zmniejszanie otwartych, niezabudowanych przestrzeni pomiędzy poszczególnymi jednostkami osadniczymi.</p>	<p>Zastosowanie w miejscowych planach zagospodarowania przestrzennego i decyzjach o warunkach zabudowy odpowiednich standardów architektoniczno-urbanistycznych.</p>

	(I/P)	
22)	Remonty i adaptacje bez uwzględnienia tradycji budowlanych i architektonicznych oraz stylu regionalnego. (I/P)	Wydawanie różnego rodzaju publikacji propagujących architekturę regionalną. Prowadzenie edukacji mieszkańców i upowszechnienie wiedzy o historii tego obszaru. Edukacja młodego pokolenia poprzez prezentacje i wystawy w szkołach i współpracę ze środowiskiem akademickim
23)	Brak należytej opieki nad zabytkami architektury, parkami podworskimi i alejami zabytkowymi. (I/P)	Pomoc w wyszukiwaniu nowych funkcji dla obiektów zabytkowych, w tym promocja programów, które umożliwiają pozyskanie środków finansowych na remonty.
24)	Powstawanie w obrębie wnętrza krajobrazowych elementów dysharmonijnych dla krajobrazów naturalnych i krajobrazów kulturowych, w tym zakłócenia osi i panoram widokowych na zespoły zabytkowe obniżające ich walory ekspozycyjne. (I/P)	Uwzględnianie w miejscowych planach zagospodarowania przestrzennego ustaleń planu ochrony.
25)	Ekspansja obcego architektonicznie, bezstylowego, szpecącego krajobraz budownictwa mieszkaniowego, rekreacyjnego i usługowego. (I/P)	Zastosowanie w miejscowych planach zagospodarowania przestrzennego i decyzjach o warunkach zabudowy regionalnych standardów architektoniczno-urbanistycznych. Podnoszenie świadomości społecznej w dziedzinie ochrony zabytków poprzez m.in. działania popularyzatorskie czy też edukację szkolną.
26)	Wzrastający ruch samochodowy w sezonie letnim w pobliżu obiektów dziedzictwa kulturowego, przy niewielkiej, w stosunku do potrzeb liczbie miejsc parkingowych. (I/P)	Zorganizowanie większej liczby parkingów. Wyznaczenie stref zakazu parkowania i postoju.
27)	Emisja zanieczyszczeń pyłowych i gazowych do atmosfery ze skupisk niskiej emisji z indywidualnych palenisk gospodarstw domowych (I)	Zabiegi poprawiające higienę atmosfery m. in. podłączanie indywidualnych gospodarstw domowych do lokalnych kotłowni wyposażonych w instalacje do odsiarczania i odpylania emitowanych gazów.
28)	Możliwość zanieczyszczenia wód podziemnych i powierzchniowych z nieszczelnych szamb, nieprawidłowo składowanych nawozów organicznych i sztucznych oraz środków ochrony roślin (pestycydów). (P)	Podnoszenie świadomości ekologicznej społeczeństwa.
29)	Eksploatacja złóż kopalin znajdujących się na terenie Parku. (P)	Określenie wartości przyrodniczej obszarów na których położone są wymienione złoża oraz uzależnienie eksploatacji złóż od przyrodniczych uwarunkowań obszaru.

2. Identyfikacja oraz określenie sposobów eliminacji lub ograniczenia istniejących i potencjalnych zagrożeń zewnętrznych oraz ich skutków:

Lp.	Identyfikacja zagrożenia (I – zagrożenia istniejące, P – zagrożenia potencjalne)	Sposoby eliminacji lub ograniczenia istniejących i potencjalnych zagrożeń i jego skutków
1	2	3
1)	<p>Eksploracja złóż kopalin powodująca imisję pyłów, wzrost stężenia spalin silnikowych oraz natężenia hałasu na obszar Parku. Używanie materiałów wybuchowych przy eksploatacji kruszywa mineralnego, mogących powodować pęknięcia i rozłamy w skałach w sąsiedztwie kamieniołomów i skutkować ucieczką wód powierzchniowych – dotyczy sąsiedztwa kamieniołomów Ostrówka i Jaźwica.</p> <p>(I)</p>	<p>Zraszanie obszaru wyrobisk oraz urządzeń rozdrabniających urobek w celu zminimalizowania emisji pyłów.</p>
2).	<p>Zanieczyszczenie gleb związkami chemicznymi a szczególnie metalami ciężkimi (Cu, Cd, Pb, Zn), pochodzącymi z komunikacji samochodowej, zrzutu nieoczyszczonych lub nienależycie oczyszczonych ścieków lub z emisji drogą powietrzną z zakładów przemysłowych.</p> <p>(I/P)</p>	<p>Uzbrojenie terenu w techniczną infrastrukturę ochrony środowiska.</p> <p>Uporządkowanie gospodarki wodno-ściekowej.</p> <p>Monitorowanie stanu pokrywy glebowej.</p> <p>Wprowadzenie szczelnego szpaleru drzew wzdłuż głównych ciągów komunikacyjnych.</p>
3)	<p>Przesuszenie gleb związane z obniżaniem się poziomu wód gruntowych występującym np. w pobliżu miejsc eksploatacji złóż kopalin lub w dnach dolin z tendencją do wcinania się koryta.</p> <p>(I/P)</p>	<p>Ograniczenie odpływu wód poprzez wprowadzenie odpowiedniej struktury użytkowania ziemi oraz progów piętrzących.</p>
4).	<p>Presja urbanizacyjna w bezpośrednim otoczeniu Parku powodująca dalszą fragmentację terenów otwartych, zmniejszenie różnorodności biologicznej oraz wzrost ładunku zanieczyszczeń wprowadzanych na obszar Parku oraz zmniejszanie areалу lub zanikanie siedlisk i stanowisk rzadkich i chronionych gatunków roślin, zwierząt i grzybów.</p> <p>(I/P)</p>	<p>Racjonalny rozwój jednostek osadniczych w otoczeniu Parku.</p> <p>Uzbrojenie terenu w techniczną infrastrukturę ochrony środowiska.</p>
5)	<p>Punktowe zrzuty ścieków bytowo-gospodarczych do wód powierzchniowych oraz spływy powierzchniowe z obszarów użytkowanych rolniczo i obszarów zabudowanych.</p> <p>(I/P)</p>	<p>Uporządkowanie gospodarki wodno-ściekowej.</p> <p>Rozbudowa systemów kanalizacji zbiorczej.</p> <p>Tworzenie stref buforowych wzdłuż brzegów cieków i zbiorników wodnych poprzez wyłączenie ich użytkowania i wprowadzenie pasów roślinności.</p> <p>Racjonalne stosowanie nawozów organicznych i sztucznych oraz pestycydów w sąsiedztwie Parku.</p>

6)	Zmiany klimatyczne powodujące obniżanie poziomu wód gruntowych i przesuszanie siedlisk. (I/P)	Ograniczenie odpływu wód. Budowa progów piętrzących i zastawek przy istniejących przepustach i mostach oraz bystrotoków z materiałów naturalnych - kamienie i drewno - na ciekach.
----	--	---

Rozdział 4

Obszary realizacji działań ochronnych

§ 4.1 W obrębie Parku wyznacza się następujące obszary realizacji działań ochronnych, zwane dalej strefami:

1) A – strefa istniejących obszarów objętych ochroną prawną oraz innych obszarów lub obiektów o najwyższych wartościach przyrodniczo-krajobrazowych i kulturowych:

- a) AR – istniejące rezerваты przyrody,
- b) AP - istniejące pomniki przyrody,
- c) APP – inne obszary o najwyższych wartościach przyrodniczo-krajobrazowych, zasługujące na objęcie dodatkową formą ochrony przyrody,
- d) AK – istniejące strefy ochrony kulturowej,

2) B – pozostałe strefy działań ochronnych:

a) BS – strefa utrzymania istniejącej skali i sposobu użytkowania terenu w celu:

- BSI – zachowania krajobrazu rolniczego,
- BSII - zachowania krajobrazu leśnego,
- BSIII – zachowania ekosystemów wodnych, bagiennych i torfowiskowych,

b) BK — strefa zmiany istniejącego stanu środowiska przyrodniczego lub kulturowego poprzez wywołanie ukierunkowanych procesów w celu:

- BKI - przeciwdziałania zmniejszaniu i fragmentacji terenów otwartych, w tym łąkowych, pastwiskowych i murawowych, w wyniku samoistnej sukcesji lasu lub celowego zalesiania,
- BKII – modyfikacji gospodarki leśnej,
- BKIII – ochrony krajobrazu kulturowego poprzez dokonanie przekształceń funkcjonalno-przestrzennych,
- BKIV – rozwoju wielofunkcyjnego, w tym BKIV-r – tereny sportu i rekreacji oraz zieleni i wód,
- BKV – czynnej ochrony stanowisk występowania cennych gatunków zwierząt.

2. Lokalizację stref działań ochronnych wskazano na mapie, stanowiącej załącznik nr 2 do uchwały.

Rozdział 5

Zakres prac związanych z ochroną przyrody i kształtowaniem krajobrazu

§ 5. Określa się następujący zakres prac w sferze prawnej związanych z ochroną przyrody i kształtowaniem krajobrazu: zaleca się, w celu pełniejszej i bardziej skutecznej ochrony walorów przyrody nieożywionej oraz ekosystemów Parku wraz z charakterystycznymi dla nich zbiorowiskami roślinnymi oraz gatunkami roślin, zwierząt i grzybów, objęcie dodatkowymi formami ochrony prawnej następujących obszarów o najwyższych wartościach przyrodniczo-krajobrazowych:

Lp.	Kod strefy	Pow. [ha]	Proponowana forma ochrony i nazwa	Lokalizacja	Charakterystyka
			REZ – rezerwat przyrody; UE – użytek ekologiczny, SD – stanowisko dokumentacyjne, PP – pomnik przyrody, ZPK – zespół przyrodniczo-krajobrazowy]		
1	2	3	4	5	6
1)	APP_1 / BKII	50,3	REZ „Milechowy”; powiększenie istniejącego rezerwatu	Na północ od istniejącego rezerwatu; gmina Chęciny	Obszar dobrze wykształconego grądu oraz zbiorowisko <i>Acer platanoides-Tilia cordata</i> .
2)	APP_2 / BKI; BKII	31,9	REZ „Góra Rzepka” – powiększenie istniejącego rezerwatu	Otoczenie istniejącego rezerwatu; gmina Chęciny	Obszar dobrze wykształconych lasów grądowych i muraw kserotermicznych.
3)	APP_3 / BKII	44,7	REZ „Łęgi nad strugą”	oddział 316 leśnictwa Małogoszcz oraz otaczające grunty prywatne; gmina Małogoszcz	Obszar bardzo dobrze wykształconych płatów łągu <i>Fraxino-Alnetum</i> i zbiorowisk towarzyszących.
4)	APP_4	1,3	REZ „Jankowa Zachodnia”	Szczukowskie Górki; gmina Piekoszów	Wschodnie wapieni dewonu środkowego oraz piaskowców i zlepieńców triasu dolnego z pozostałościami kopalni rudy ołowiu (od XVIII do początku XX w.) oraz żyłowego kalcytu typu „różanka zelejowska”. Na całej powierzchni występują zarośla i murawy kserotermiczne.
5)	APP_5 / BKI	0,8	REZ „Stokówka”	Gmina Piekoszów	Szparowe wyrobisko nieczynnego kamieniołomu kalcytu przecinające wzniesienie Stokówka zbudowane z wapieni i zlepieńców permu. W wyrobisku odsłonięte fragmenty żyłowej strefy kalcytów „różanki zelejowskiej”, a w skałach liczne szczątki fauny. Na całej powierzchni wzgórza występują murawy kserotermiczne.

6)	APP_6	0,2	REZ „Besówka”	Gmina Piekoszów	Odsłonięte osady dewonu środkowego i górnego, karbonu dolnego oraz permu górnego w obrębie wzgórz Besówka i Besóweczka. W warstwach skalnych liczne szczątki fauny oraz żyłowa mineralizacja z kalcytami typu „rózanki zelejowskiej”.
7)	APP_7	0,9	REZ „Skałka Sachty”	Gmina Piekoszów	Południowe zbocza grzbietu wzgórz Skałka i Sachty, z odsłoniętymi osadami permu górnego, wapieni, margli i zlepieńców gałęzickich z fauną. Objawy mineralizacji kruszcowej i pozostałości wyrobisk górniczych.
8)	APP_08/ BKI	13,1	REZ lub ZPK „Dalnia-Grabina”	Środkowa część Pasma Kadzielniańskiego; miasto Kielce	Jedna z kulminacji Pasma Kadzielniańskiego z odsłonięciami skał dewonu, w których obecne są bogate szczątki fauny kopalnej, żyły neptuniczne, kras i mineralizacja kruszcowa.
9)	APP_09 / BKI	2,3	REZ „Kamieniołom Zygmuntówka”	Kamieniołom na stoku Czerwonej Góry; gmina Chęciny	Kamieniołom permskich zlepieńców zygmontowskich. Miejsce, z którego pozyskano m.in. materiał na kolumnę Zygmunta III Wazy w 1642 r.
10)	APP_10 / BKI	13,4	REZ „Góra Zelejowa” powiększenie istniejącego rezerwatu	Wschodnia część masywu Zelejowej; gmina Chęciny	Rozszerzenie istniejącego rezerwatu „Góra Zelejowa” o równie cenny przyrodniczo obszar z formami skalnymi najpiękniejszych przykładów krasu wapiennego oraz odsłonięciami skalnymi z ciekawym zapisem tektoniki i mineralizacji.
11)	APP_11	3,4	REZ „Góra Zamkowa”	Góra Zamkowa; gmina Chęciny	Wzniesienie o nazwie Góra Zamkowa z ruinami zamku; profil środkowego dewonu ze skamieniałościami; dawny kamieniołom (zachodni skłon Góry Zamkowej) oraz marmurołom (wschodni kraniec Góry Zamkowej).
12)	APP_12 / BKI	18,0	REZ „Góra Sosnówka”	Góra Sosnówka; gmina Chęciny	Wzgórze z wapieni dewońskich z marmurołomem ze śladami historycznego górnictwa rud ołowiu.
13)	APP_13 / BKI	22,8	UE „Murawy Zajązkowskie I”	Na zachód od miejscowości Zajązków; gmina Piekoszów	Cenny przyrodniczo kompleks muraw kserotermicznych i zarośli ciepłolubnych.
14)	APP_14 / BKI	19,5	UE „Murawy Zajązkowskie II”	Na północ od miejscowości Zajązków; gmina Piekoszów	Cenny przyrodniczo kompleks muraw kserotermicznych i zarośli ciepłolubnych.
15)	APP_15 / BKI	11,3	UE „Murawy Zajązkowskie III”	Na południe od miejscowości Zajązków; gmina Piekoszów	Cenny przyrodniczo kompleks muraw kserotermicznych i zarośli ciepłolubnych.

16)	APP_16 / BKI	533,0	UE „Dolina Białej Nidy”	W dolinie Białej Nidy między Żernikami a Mostami; gminy Chęciny i Sobków	Cenny przyrodniczo kompleks łąk wilgotnych i świeżych oraz fragmentów zbiorowisk szuwarowych i zaroślowych.
17)	APP_17 / BKI	7,9	UE „Murawy przy Polichnie”	Na północ od miejscowości Polichno; gmina Chęciny	Cenny przyrodniczo kompleks muraw kserotermicznych i zarośli ciepłolubnych.
18)	APP_18 / BKI	85,0	UE „Gościniec I”	Na południe od miejscowości Gościniec; gmina Chęciny	Cenny przyrodniczo kompleks muraw kserotermicznych i zarośli ciepłolubnych.
19)	APP_19 / BKI	42,5	UE „Gościniec II”	Na południowy wschód od miejscowości Gościniec; gmina Chęciny	Cenny przyrodniczo kompleks muraw kserotermicznych i zarośli ciepłolubnych.
20)	APP_20 / BKI	10,1	UE „Bolmin I”	Ok. 2,5 km na północ od miejscowości Bolmin; gmina Piekoszów	Cenny przyrodniczo kompleks muraw kserotermicznych i zarośli ciepłolubnych.
21)	APP_21 / BKI	116,6	UE „Bolmin II”	Ok. 1 km na północ od miejscowości Bolmin; gmina Chęciny	Cenny przyrodniczo kompleks muraw kserotermicznych, zarośli ciepłolubnych i grądów.
22)	APP_22 / BKV	8,6	UE „Bolmin III”	Północno-wschodni fragment zbiornika wodnego Bolmin; gmina Chęciny	Wyłycona i zarośnięta roślinnością wodną część zbiornika stanowiąca miejsce występowania i rozrodu cennych gatunków płazów, w tym traszki grzebieniastej i kumaka nizinnego.
23)	APP_23 / BKV	70,2	UE „Trzciniowisko Bizoręda”	Obszar między wsiami Rembieszyce i Bizoręda; gminy Małogoszcz i Sobków	Największy i unikatowy w skali Parku kompleks trzciniowisk, stanowiących siedlisko cennych gatunków fauny, w tym zwłaszcza ptaków.
24)	APP_24 / BKV	11,4	UE „Zakrucze”	Zachodni i południowy fragment zbiornika wodnego Zakrucze; gmina Małogoszcz	Szczególnie cenny fragment roślinności wodnej oraz siedlisko występowania cennych gatunków fauny, w tym zwłaszcza ptaków i płazów.
25)	APP_25 / BKV	5,0	UE „Lipowica”	Północno-zachodni fragment zbiornika Lipowica; gmina Chęciny	Wyłycona i zarośnięta roślinnością wodną część zbiornika stanowiąca miejsce występowania i rozrodu cennych gatunków płazów, w tym traszki grzebieniastej.
26)	APP_26 / BKV	0,7	UE „Góra Stokowa”	Południowe zbocze Góry Stokowej do ul. 7. Źródło; miasto Kielce	Zarastająca murawa kserotermiczna będąca historycznym i potencjalnym siedliskiem występowania i rozmnażania gniewosza płamistego.
27)	APP_27	0,5	SD „Szcukowskie Górki”	Gmina Piekoszów	Wykop obwodnicy drogi krajowej z profilem wapieni dewońskich i zlepieńców permu, przeciętych żyłą kalcytu, w okolicach miejscowości Szcukowskie Górki.

28)	APP_28	-	PP „Marmurołom Sosnówka”	Gmina Chęciny	Historyczny kamieniołom „Sosnówka”, w którym wydobywano bloki do produkcji marmurów technicznych.
29)	APP_29	-	PP „Góra Zamkowa – pod zamkiem”	Gmina Chęciny	Dawny kamieniołom (zachodni) na górze Zamkowej. Profil skał środkowego i górnego dewonu, ze skamieniałościami. Stanowisko wielokrotnie opisywane w literaturze geologicznej.
30)	APP_30	-	PP „Góra Zamkowa – wschód”	Gmina Chęciny	Dawny marmurołom (wschodni) na górze Zamkowej.
31)	APP_31	-	PP „Góra Miejska”	Gmina Chęciny	Wyrobisko szybikowe po historycznej eksploatacji rud ołowiu (galeny).
32)	APP_32	-	PP „Leśna Góra”	Gmina Chęciny	Wzgórze zbudowane z wapieni górnourajskich odsłoniętych w nieczynnym kamieniołomie.

§ 6. Określa się następujący zakres ochrony zasobów abiotycznych i gleb odnoszący się do całego obszaru Parku:

- 1) zaleca się przeciwdziałanie procesom erozji wietrznej i wodnej gleb oraz ich ochronę przed zanieczyszczeniami, poprzez utrzymanie i tworzenie pasów roślinności niskiej i wysokiej wzdłuż dróg i międz śródpolnych oraz na zarośniętych rowach odwadniających na terenach łąk i turzycowisk;
- 2) zaleca się odsłonięcie ekspozycji odkrywek geologicznych występujących w obrębie obszarów wskazanych w § 5. do objęcia dodatkowymi formami ochrony prawnej, o ile nie stoi to w sprzeczności z interesami ochrony przyrody żywej, w tym zwłaszcza siedlisk przyrodniczych i gatunków będących przedmiotem ochrony obszarów Natura 2000;
- 3) zaleca się odstąpienie od przeprowadzania prac ziemnych trwale zniekształcających rzeźbę terenu;
- 4) zaleca się odstąpienie od pozyskiwania próbek skał oraz minerałów bezpośrednio ze ścian skalnych za wyjątkiem próbek pobieranych w celach naukowych;
- 5) zaleca się, w celu uniknięcia dewastacji rzeźby terenu, odstąpienie od używania ciężkiego sprzętu w trakcie prac leśnych i rolnych w sąsiedztwie wychodni skalnych i odkrywek geologicznych;
- 6) nie zaleca się zasypywania naturalnych i sztucznych odsłonień skał podłoża, za wyjątkiem sytuacji w których prowadziłyby to do erozji pokrywy glebowej na obszarach użytkowanych przez gospodarkę rolną lub leśną;
- 7) zaleca się ograniczenie wprowadzania nowej zabudowy w obrębie form rzeźby stanowiących dominanty krajobrazowe;
- 8) zaleca się odstąpienie od przeznaczania gruntów, na których występują gleby chronione w rozumieniu ustawy z dnia 3 lutego 1995 r. O ochronie gruntów rolnych i leśnych (Dz. U. Nr 16, poz. 78 z późniejszymi zmianami) na cele nierolnicze lub nieleśne;
- 9) zaleca się likwidację nielegalnych wysypisk odpadów, w tym zwłaszcza zalegających w miejscach eksploatacji złóż kopaliny;
- 10) zaleca się dbanie o czystość w zakresie usuwania odpadów pozostawianych przez turystów;
- 11) zaleca się minimalizację zanieczyszczenia atmosfery przez niską emisję;
- 12) zaleca się kontynuowanie rozpoznania oraz badań naukowych dokumentujących walory abiotyczne i glebowe, w tym zwłaszcza w zakresie budowy geologicznej i morfologicznej.

§ 7.1 Określa się następujący zakres ochrony zasobów i ekosystemów wodnych odnoszący się do całego obszaru Parku:

- 1) zaleca się ochronę obszarów źródliskowych, poprzez odstąpienie od zmian ich użytkowania, a w szczególności trwałego wylesiania lub zamiany użytków zielonych w grunty orne, za wyjątkiem realizacji zadań służących ich ochronie i racjonalnemu udostępnieniu turystycznemu;
 - 2) zaleca się w strefach intensywnego spływu powierzchniowego, pozostawienie lub tworzenie wzdłuż cieków i zbiorników wodnych, co najmniej 5. metrowego pasa trzcinowisk, zadrzewień i zakrzaczeń tworzących naturalną strefę buforową;
 - 3) zaleca się przyspieszenie budowy kanalizacji sanitarnej i oczyszczalni ścieków, w tym:
 - a) podłączenie do oczyszczalni ścieków wszelkich nowych obiektów produkcyjnych, usługowych, w tym turystycznych i mieszkalnych,
 - b) uporządkowanie gospodarki ściekowej na terenach nie objętych dotychczas systemem kanalizacji sanitarnej;
 - 4) zaleca się utrzymanie naturalnego kształtu i przebiegu koryt wszystkich cieków w granicach Parku, z wyjątkiem sytuacji wynikających z odrębnych przepisów;
 - 5) zaleca się odstąpienie od działań powodujących obniżenie zwierciadła wód podziemnych na gruntach ornych, łąkach i pastwiskach, jak też w obszarach parowód, dolin rzecznych i strefach źródliskowych cieków;
 - 6) zaleca się opracowanie bilansu wodno-gospodarczego dla zlewni, w których prowadzona jest stawowa gospodarka rybacka;
 - 7) zaleca się ograniczenie stosowania pestycydów do niezbędnego minimum, uwzględniającego nachylenie stoków, zdolność ochronną gleb przed migracją zanieczyszczeń oraz ochronę zasobów wodnych;
 - 8) zaleca się racjonalne stosowanie nawozów sztucznych;
 - 9) zaleca się składowanie nawozów organicznych i sztucznych oraz pestycydów w miejscach izolowanych od podłoża i uniemożliwiających przesiąkanie substancji biogennej do gruntu.
2. Zaleca się poprawę stosunków wodnych poprzez budowę progów piętrzących i zastawek przy istniejących przepustach i mostach oraz bystrotoków z materiałów naturalnych - kamienie i drewno.
3. Wszelkie prace związane z poprawą stosunków wodnych, w tym budowa progów wodnych i zastawek, powinny być poprzedzone pracami studialnymi mającymi na celu ocenę wpływu działań na środowisko i obszar Natura 2000.
4. Określa się następujący zakres ochrony organizmów wodnych, w warunkach prowadzonej gospodarki rybackiej, odnoszący się do całego obszaru Parku:

- 1) zaleca się oparcie gospodarki rybackiej na aktualnym rozpoznaniu składu taksonomicznego oraz bazy pokarmowej ryb;
- 2) zaleca się uwzględnienie w gospodarce rybackiej potrzeb ochrony gatunków rzadkich, zagrożonych i chronionych oraz objętych lokalnymi i krajowymi programami ochrony czynnej;
- 3) zaleca się wprowadzenie zakazu zarybiania wód Parku obcymi geograficznie gatunkami ryb, a w przypadku stwierdzenia sukcesywne ich eliminowanie;
- 4) zaleca się utrzymywanie, przez niezbędne zarybienia, stałego poziomu liczebności gatunków ryb szczególnie eksploatowanych przez wędkarzy, a także wykazujących regres stanu z innych powodów.

§ 8.1 Określa się następujący zakres ochrony lądowych ekosystemów nieleśnych, mający na celu zachowanie rolniczego użytkowania terenu oraz krajobrazu rolniczego, odnoszący się do całego obszaru Parku, ze szczególnym uwzględnieniem stref BSI:

1) zaleca się utrzymanie lub przywrócenie powierzchni i struktury trwałych użytków zielonych oraz kontynuowanie tradycyjnego, ekstensywnego sposobu ich użytkowania, w tym zgodnie z zasadami programów rolnośrodowiskowych, między innymi poprzez:

a) nieprzeorywanie użytków zielonych,

b) prowadzenie zabiegów agrotechnicznych zgodnie z wymogami zbiorowisk i zasiedlających je gatunków zwierząt, zwłaszcza ptaków, poprzez dostosowanie terminów, częstotliwości i technik koszenia,

c) wyłączenie z ewentualnych zalesień szczytów i zboczy wzgórz i pozostawienie ich w trwałym użytkowaniu rolniczym;

2) zaleca się tworzenie i utrzymywanie miedz i zakrzaczeń śródpolnych oraz innych fragmentów wyłączonych z użytkowania rolniczego;

3) zaleca się opracowanie i wdrożenie programów monitoringu cennych i zagrożonych nieleśnych siedlisk przyrodniczych;

4) zaleca się promowanie wśród rolników hodowli tradycyjnych ras zwierząt gospodarskich, ze szczególnym uwzględnieniem tradycyjnych ras bydła, koni i owiec oraz gatunków i odmian roślin uprawnych, w tym drzew i krzewów owocowych, zgodnie z zasadami programów rolnośrodowiskowych;

5) zaleca się promowanie rozwoju agroturystyki z wykorzystaniem istniejącej infrastruktury turystycznej i edukacyjnej.

2. Określa się następujący zakres ochrony lądowych ekosystemów nieleśnych, mający na celu przeciwdziałanie zmniejszaniu i fragmentacji terenów otwartych, odnoszący się do stref BKI:

1) zaleca się usuwanie samosiewów drzew i krzewów, przy czym w przypadku dolin cieków możliwe jest pozostawienie kęp drzew i krzewów, jako naturalnej zabudowy biologicznej;

2) zaleca się okresowy wypas, szczególnie w przypadku muraw kserotermicznych;

3) zaleca się w przypadku konieczności odtworzenia muraw kserotermicznych karczowanie z usunięciem biomasy.

§ 9.1. Określa się następujący zakres ochrony ekosystemów leśnych dla wszystkich typów własnościowych lasów, mający na celu zachowanie gospodarki leśnej oraz krajobrazu leśnego odnoszący się do całego obszaru Parku, ze szczególnym uwzględnieniem stref BSII:

1) zaleca się pozostawianie w drzewostanach oraz na zrębach kęp starodrzewu z udziałem drzew dziuplastych, martwych i zamierających, o znaczeniu biocenotycznym, wraz z runem i podrostem, aż do naturalnego rozpadu, a także posuszu liściastego jałowego i czynnego oraz posuszu iglastego w ilościach uniemożliwiających inicjowanie ognisk gradacyjnych. Pozostawione kępy drzewostanu należy lokalizować w miejscu występowania chronionych gatunków roślin, grzybów i zwierząt, jeżeli to nie wywiera negatywnego wpływu na warunki ich życia;

2) nie dopuszcza się sadzenia w lasach, w tym także na poletkach zgryzowych i innych poletkach łowieckich, gatunków obcych geograficznie i ekologicznie;

3) zaleca się stopniowe ograniczanie w ramach planowych zabiegów hodowlanych, udziału gatunków obcych geograficznie i ekologicznie w lasach, według wskazań programów ochrony przyrody poszczególnych nadleśnictw, w tym przede wszystkim usuwanie dębu czerwonego *Quercus rubra*, robinii akacjowej *Robinia pseudoacacia* i czeremchy amerykańskiej *Padus serotina*;

4) zaleca się kontynuowanie sukcesywnej przebudowy drzewostanów celem dostosowania ich do warunków siedliskowych, szczególnie przy zastosowaniu rębni częściowych gniazdowych oraz z wykorzystaniem luk;

- 5) zaleca się sadzenie na obrzeżach zakładanej uprawy leśnej, domieszkowych i biocenotycznych gatunków drzew i krzewów występujących na różnych siedliskach lasów naturalnych i półnaturalnych;
- 6) zaleca się stosowanie metod mechanicznych lub biologicznych do zwalczania szkodników owadzych i grzybowych, a także ograniczania szkód łowieckich, przy jednoczesnym ograniczeniu do niezbędnego minimum metod zwalczania chemicznego;
- 7) zaleca się sporządzenie w lasach niepaństwowych uproszczonych planów urządzania lasów.

2. Określa się następujący zakres ochrony ekosystemów leśnych dla wszystkich typów własnościowych lasów, mający na celu modyfikację gospodarki leśnej odnoszący się do stref BKII:

1) zaleca się przynajmniej częściowe wyłączenie drzewostanów rębnych i przeszłorębnych z użytkowania rębego, a w pozostałych drzewostanach rębnych i przeszłorębnych zaleca się – tam gdzie to możliwe - użytkowanie przy zastosowaniu rębni złożonych z długim okresem odnowienia, dostosowanych do celów gospodarowania i ochrony. Zaleca się również pozostawianie na odnawianych powierzchniach kęp starych drzew do samodzielnego rozpadu. Dotyczy to w szczególności:

- a) starych drzewostanów chronionych siedlisk przyrodniczych, za wyjątkiem siedlisk świetlistej dąbrowy w leśnictwach Słowik i Zawada,
- b) starych drzewostanów na siedliskach świetlistej dąbrowy w Leśnictwie Bizoręda,
- c) starych drzewostanów innych zbiorowisk leśnych w leśnictwach: Bizoręda, Dyminy, Słowik, Zawada i Niewachłów;

2) zaleca się prowadzenie specjalnie ukierunkowanych zabiegów, w tym usuwania podszytów i rozrzedzania drzewostanu, mających na celu utrzymanie bogactwa gatunkowego płatów świetlistej dąbrowy, występujących:

- a) w lasach prywatnych na północny-zachód od rezerwatu Góra Żakowa i przylegających do rezerwatu,
- b) w lasach prywatnych w okolicach miejscowości Skiby,
- c) w lasach prywatnych na północ od miejscowości Bocheniec oraz na granicy między gminą Małogoszcz i obszarem wiejskim gminy Chęciny,
- d) w lasach prywatnych na północny-wschód od Korzecka,
- e) w leśnictwie Bizoręda;

3) zaleca się prowadzenie gospodarki leśnej ukierunkowanej na zachowanie mozaiki siedlisk i zbiorowisk grądów i buczyn storczykowych ze związku *Cephalanthero-Fagion* w leśnictwie Słowik;

4) zaleca się prowadzenie gospodarki leśnej ukierunkowanej na zachowanie charakterystycznego układu przestrzennego świetlistych dąbrów i grądów oraz doprowadzenie do wykształcenia bogatych florystycznie borów mieszanych leśnictwa Podzamcze.

§ 10.1 Określa się następujący zakres ochrony gatunków grzybów, roślin i zwierząt dziko występujących oraz ich siedlisk, odnoszący się do całego obszaru Parku:

1) zaleca się wyznaczenie na powierzchniach leśnych stanowisk rzadkich gatunków chronionych i zagrożonych oraz prowadzenie wokół nich specjalnego gospodarowania, w którym zabiegi hodowlane, cięcia sanitarne i zrywka będą prowadzone w sposób nieszkodzący tym gatunkom;

2) zaleca się zapewnienie czynnej ochrony stanowisk najrzadszych i najbardziej zagrożonych lokalnie gatunków roślin, przede wszystkim następujących:

- a) związanych z wilgotnymi łąkami i torfowiskami: nasięźrzał pospolity *Ophioglossum vulgatum*, wielosił błękitny *Polemonium coeruleum*, gnidosz błotny *Pedicularis palustris*, gnidosz rozesłany *Pedicularis sylvatica*, mieczyk dachówkowaty *Gladiolus imbricatus*, kosaciec syberyjski *Iris sibirica*, rosiczka okrągłolistna *Drosera rotundifolia*, rosiczka długolistna *Drosera anglica*,

których ochrona czynna powinna obejmować między innymi poprawę stosunków wodnych, usuwanie nadmiernych zakrzaczeń oraz okresowe koszenie,

b) związanych z wilgotnymi lasami: czosnek niedźwiedzi *Allium ursinum*, żłobik koralowy *Corallorhiza trifida*, kukułka Fuchsa *Dactylorhiza fuchsii*, pióropusznik strusi *Matteucia struthiopteris*, których ochrona czynna powinna obejmować między innymi poprawę warunków wodnych oraz niedopuszczanie do mechanicznego niszczenia,

c) związanych z suchymi łąkami, murawami, widnymi lasami i zaroślami: podejźrzon marunowy *Botrychium matricariifolium*, goździk siny *Dianthus gratianopolitanus*, sasanka otwarta *Pulsatilla patens*, centuria nadobna *Centaurium pulchellum*, goryczuszka Wettsteina *Gentianella germanica*, dzwonecznik wonny *Adenophora liliifolia*, ostrożeń pannoński *Cirsium pannonicum*, wężymord stepowy *Scorzonera purpurea*, storczyk drobnokwiatowy *Orchis ustulata*, których ochrona czynna powinna obejmować między innymi: na stanowiskach łąkowych i murawowych okresowy wypas i usuwanie nadmiernych zakrzaczeń, a na stanowiskach leśnych i okrajkowych niedopuszczanie do nadmiernego zacienienia oraz usuwanie gatunków konkurujących o przestrzeń;

3) zaleca się objęcie wszelkiego typu działań ochrony czynnej kontrolą monitoringową, zarówno na etapie wykonywania projektu, jak i po jego zakończeniu;

4) zaleca się kontynuowanie rozpoznawania stanowisk występowania chronionych, rzadkich i zagrożonych gatunków grzybów, roślin i zwierząt;

5) zaleca się systematyczne usuwanie barszczu Sosnowskiego na obszarze między Chęcunami a Skibami oraz ograniczanie populacji innych inwazyjnych gatunków roślin;

6) zaleca się pozostawianie w krajobrazie rolniczym starych i martwych drzew i krzewów, z wyłączeniem martwych drzew przy rzekach, mogących tworzyć przetamowania na rzekach i zagrożenie powodziowe oraz martwych drzew przy drogach i ścieżkach stwarzających zagrożenie dla pojazdów i ludzi;

7) zaleca się pozostawianie stałych i okresowych oczek wodnych oraz terenów podmokłych;

8) zaleca się zachowanie wolnostojących piwnic i innych obiektów mogących stanowić schroniska dla nietoperzy;

9) zaleca się zachowanie przy remontach i rozbudowie obiektów budowlanych, w tym również obiektów zabytkowych, siedlisk występowania rzadkich i zagrożonych gatunków zwierząt, w tym zwłaszcza mięczaków, ptaków i nietoperzy;

10) zaleca się prowadzenie racjonalnej gospodarki łowieckiej;

11) zaleca się w przypadku drzewostanów w młodszym wieku i ubogich w naturalne dziuple uzupełnianie i zawieszanie nowych budek lęgowych dla ptaków, nietoperzy i pilchowatych;

12) zaleca się budowę platform gniazdowych dla bociana białego *Ciconia ciconia*;

13) zaleca się układanie przyzmy z kamieni, gałęzi i darni jako miejsc schronienia dla płazów ogoniastych, jaszczurek i węży;

14) zaleca się, w obrębie parków i innych obszarów, w których wygrabiane są opadłe liście, tworzenie z nich kompostowników, jako miejsc dogodnych dla rozwoju larw owadów;

15) zaleca się ograniczenie organizowania rajdów motorowych i samochodowych do realizowanych w ramach uzyskiwanych zezwoleń;

16) zaleca się podjęcie działań zmierzających do eliminacji nielegalnych rajdów motorowych i samochodowych.

2. Określa się następujący zakres ochrony stanowisk występowania cennych gatunków zwierząt:

- 1) w strefie APP_22/BKV – fragment zbiornika Bolmin, zaleca się ochronę obszaru poprzez ustawienie odpowiednich tablic informacyjnych oraz urządzenie stanowisk wędkarskich w innych częściach zbiornika Bolmin;
- 2) w strefie APP_23/BKV – trzciniowisko Bizeręda, zaleca się odstąpienie od pozyskiwania trzciny;
- 3) w strefie APP_24/BKV – fragment zbiornika Zakrucze, zaleca się ochronę obszaru poprzez ustawienie odpowiednich tablic informacyjnych oraz urządzenie stanowisk wędkarskich w innych częściach zbiornika Zakrucze;
- 4) w strefie APP_25/BKV – fragment zbiornika Lipowica, zaleca się systematyczne wycinanie zarośli wierzbowych, usunięcie śmieci oraz ochronę obszaru poprzez ustawienie stosownych tablic informacyjnych oraz urządzenie stanowisk wędkarskich w innych częściach zbiornika Lipowica;
- 5) w strefie APP_26/BKV – Góra Stokowa, zaleca się miejscowe powstrzymywanie sukcesji poprzez wycinanie zarośli i drzew;
- 6) w następujących obiektach – strefach BKV: Jaskinia na Czerwonej Górze, Gazowa, Jaskinia Gwarecka, Jaskinia Piekło k/Chęciny (inna nazwa: Piekło pod Skibami), Jaskinia Hematytowa, Jaskinia Nowa na Miedziance, Jaskinia w Sztolni Zofia na Miedziance oraz Jaskinia w Sztolni Teresa na Miedziance zaleca się zabezpieczenie zimowisk nietoperzy poprzez instalację krat uniemożliwiających wejście osób nieupoważnionych w okresie od października do kwietnia, tam, gdzie takich zabezpieczeń jeszcze nie zastosowano.

§ 11.1 Określa się następujący zakres ochrony wartości krajobrazowych, w tym krajobrazu kulturowego oraz ochrony obiektów dziedzictwa kulturowego, odnoszący się do całego obszaru Parku, ze szczególnym uwzględnieniem obszarów wiejskich:

- 1) zaleca się ochronę i kształtowanie zróżnicowanego krajobrazu rolniczego, w tym zachowanie skoncentrowanego charakteru układów ruralistycznych, w tym zwłaszcza wsi: Brzegi, Bolmin, Milechowy, Starochęciny i Żerniki oraz ochronę istniejącego drobnopowierzchniowego rozplanowania użytków rolnych;
- 2) zaleca się ochronę i odtwarzanie zadrzewień i zakrzaczeń śródpolnych, przydrożnych i nadwodnych;
- 3) zaleca się zachowanie starodrzewu w obrębie parków, wsi oraz zagród;
- 4) zaleca się utrzymanie i odtwarzanie sadów przydomowych, ze szczególnym uwzględnieniem tradycyjnych odmian drzew i krzewów owocowych;
- 5) zaleca się zachowanie i rewaloryzację obiektów zabytkowych, w tym zabytków techniki – młynów, wiatraków i wapienników, przy jednoczesnym dopuszczeniu ich adaptacji do nowych funkcji;
- 6) zaleca się zachowanie i eksponowanie śladów historycznej eksploatacji złóż kopalin oraz innych tradycyjnych form gospodarowania;
- 7) zaleca się zachowanie tradycyjnych elementów kultury niematerialnej;
- 8) zaleca się uwzględnienie potrzeb zachowania ciągów i punktów widokowych oraz roztaczających się z nich panoram na obszar Parku i z obszaru Parku na tereny przyległe przy podejmowaniu decyzji o zmianie przeznaczenia gruntów;
- 9) zaleca się usuwanie, przebudowę lub zasłanianie zielenią dysharmonijnych elementów zagospodarowania, w tym także napowietrznych linii infrastruktury technicznej;
- 10) zaleca się poza granicami miast, realizację zabudowy w stylu regionalnym, z jej cechami charakterystycznymi;
- 11) zaleca się zachowanie i przywracanie ładu przestrzennego w krajobrazie;

12) zaleca się rozwinięcie współpracy pomiędzy służbami ochrony przyrody a wojewódzkim konserwatorem zabytków, samorządami gminnymi oraz innymi organizacjami i osobami w zakresie ochrony zabytków kultury materialnej i niematerialnej;

13) zaleca się ustanawianie społecznych opiekunów do opieki nad cennymi obiektami kultury;

14) zaleca się wyeksponowanie i właściwe wykorzystanie elementów dziedzictwa kulturowego do celów dydaktycznych, edukacyjnych i naukowych oraz do promocji Parku.

2. Określa się następujący zakres ochrony krajobrazu kulturowego oraz obiektów dziedzictwa kultury, poprzez dokonanie przekształceń funkcjonalno-przestrzennych:

1) w strefie BKIII_1 - Chęciny w obrębie historycznego układu urbanistycznego wraz ze wzgórzem zamkowym, jego powiększonym przedpołem o Podzamcze Chęcińskie, Korzecko i Staroheciny, zaleca się:

- a) otwarcie przedpoła widokowego na zamek poprzez usunięcie zadrzewień i karp korzeniowych i zastąpienie ich roślinnością niskopienną,
- b) dostosowanie charakteru współczesnej zabudowy miejskiej Chęcin do historycznych wzorców,
- c) prowadzenie rewitalizacji historycznej zabudowy, w tym odsłonięcie fragmentów starych elewacji kamienic,
- d) ożywienie centrum miejscowości poprzez rozwój takich funkcji jak: handel, kultura i gastronomia;

2) w strefie BKIII_2 - Klasztor pobernardyński na Karczówce, zaleca się:

- a) otwarcie przedpoła widokowego na Kielce i pasma górskie poprzez wycinkę fragmentu zadrzewień wzgórza oraz wprowadzenie roślinności tarasowej,
- b) przeprowadzenie rewitalizacji obiektów klasztornych i przyklasztornych, w tym krzyży modlitewnych;

3) w strefie BKIII_3 – skansen w Tokarni, zaleca się:

- a) zrealizowanie właściwego pod względem funkcji i estetyki parkingu przed skansenem,
- b) sukcesywne wzbogacanie zasobów kulturowych skansenu o nowe obiekty;

4) w strefie BKIII_4 - zespół dworski w Podzamczu Chęcińskim wraz z założeniem parkowym i aleją lipową, zaleca się opracowanie dokumentacji konserwatorskiej określającej stan zachowania i możliwości jego adaptacji do nowych funkcji zapewniających zachowanie jego wartości,

5) w strefie BKIII_5 - zespół dworski w Bolminie, zaleca się opracowanie dokumentacji konserwatorskiej określającej stan zachowania i możliwości częściowej adaptacji.

Rozdział 6

Obszary udostępniane dla celów naukowych, edukacyjnych, turystycznych, rekreacyjnych, amatorskiego połowu ryb i dla innych form gospodarowania oraz sposoby korzystania z tych obszarów

§ 12.1. Określa się następujące sposoby udostępnienia Parku do celów naukowych obowiązujące na terenie całego Parku, o ile przepisy odrębne nie stanowią inaczej: zaleca się współdziałanie instytucji i osób prowadzących badania naukowe z dyrektorem Zespołu Świętokrzyskich i Nadnidziańskich Parków Krajobrazowych, w tym udostępnianie mu uzyskanych wyników badań oraz wynikających z nich wniosków końcowych.

2. Określa się następujące sposoby udostępniania Parku dla celów edukacyjnych i dydaktycznych, obowiązujące na terenie całego Parku, o ile przepisy odrębne nie stanowią inaczej:

- 1) preferuje się prowadzenie edukacji w oparciu o ścieżki dydaktyczne;
- 2) zaleca się prowadzenie edukacji związanej z czynną ochroną przyrody i krajobrazu, polegającej na włączaniu uczestników w działania na rzecz przywracania lub utrzymania walorów przyrodniczych, kulturowych, turystycznych, w tym w inwentaryzacje przyrodnicze, projektowanie, wykonywanie i konserwowanie ścieżek dydaktycznych;
- 3) korzystanie ze ścieżek dydaktycznych powinno odbywać się zgodnie z ich opisami.

3. Określa się następujące sposoby oraz zakres prac związany z udostępnianiem Parku dla celów turystycznych i rekreacyjnych oraz amatorskiego połowu ryb, obowiązujące na terenie całego Parku lub wskazanych obszarów, o ile przepisy odrębne nie stanowią inaczej:

- 1) na terenie Parku zaleca się rozwijanie następujących rodzajów turystyki:
 - a) turystyka poznawcza: geoturystyka, ekoturystyka, krajoznawcza, ornitologiczna, historyczna,
 - b) turystyka kwalifikowana: piesza, rowerowa, konna i narciarska,
 - c) turystyka wypoczynkowa: pobykowa, weekendowa, agroturystyka;
- 2) do amatorskiego połowu ryb dopuszcza się wszystkie zbiorniki i ciek wodne Parku należące do Skarbu Państwa, z wyjątkiem akwenów wyłączonych z użytkowania rybackiego na podstawie przepisów odrębnych;
- 3) biwakowanie jest możliwe jedynie w miejscach do tego wyznaczonych lub innych miejscach po uzyskaniu zgody właściciela lub zarządzającego terenem, przy przestrzeganiu przepisów odrębnych;
- 4) utrzymuje się przebieg istniejących szlaków turystyki pieszej, rowerowej i ścieżek dydaktycznych oraz zaleca się renowację i uzupełnienie towarzyszących im elementów infrastruktury turystycznej;
- 5) dopuszcza się korekty przebiegu istniejących szlaków turystycznych i ścieżek edukacyjnych, w szczególności tam gdzie wymaga tego ograniczenie negatywnego wpływu ruchu turystycznego na środowisko;
- 6) zaleca się rozwój elementów zagospodarowania turystycznego, w tym bram, tablic informacyjnych i drogowskazów informacyjnych oraz innych elementów małej architektury przeznaczonej dla obsługi ruchu turystycznego, zwłaszcza w miejscach jego koncentracji, przy głównych ciągach komunikacyjnych w Parku oraz w punktach eksponowania walorów Parku;
- 7) zaleca się wyposażenie nowych szlaków turystycznych i ścieżek edukacyjnych w elementy małej architektury, w tym miejsca odpoczynku z zadaszeniem, kładki, pomosty, wieże widokowe, itp. pod warunkiem, że nie degradują one walorów przyrodniczych i krajobrazowych;
- 8) zaleca się stałe podnoszenie standardu technicznego bazy noclegowej i gastronomicznej, parkingów oraz innych elementów infrastruktury turystycznej oraz likwidację lub modernizację obiektów dysharmonijnych w krajobrazie;
- 9) zaleca się rozpowszechnianie informacji o najbardziej interesujących obiektach przyrodniczych i kulturowych, za wyjątkiem sytuacji, w których zagrażałoby to ich ochronie.

Rozdział 7

Ustalenia do studiów uwarunkowań i kierunków zagospodarowania przestrzennego i miejscowych planów zagospodarowania przestrzennego gmin: Chęciny, Małogoszcz, Piekoszów, Sitkówka - Nowiny, Sobków i miasta Kielce oraz do planu zagospodarowania przestrzennego województwa świętokrzyskiego dotyczące eliminacji lub ograniczenia zagrożeń

§ 13. Określa się następujące ustalenia do studiów uwarunkowań i kierunków zagospodarowania przestrzennego, obowiązujące na terenie całego Parku:

1) zainwestowanie wymagające zmiany przeznaczenia gruntów rolnych i leśnych na cele nierolnicze i nieleśne, zaleca się lokalizować w granicach obszarów wyznaczonych w studiach uwarunkowań i kierunków zagospodarowania przestrzennego gmin obowiązujących w dniu wejścia w życie uchwały oraz zgodnie z określonymi w nich kierunkami zmian w przeznaczeniu terenów, o ile lokalizacja nie jest sprzeczna z przepisami odrębnymi. W przypadku dokonywania zmian w studiach uwarunkowań

i kierunków zagospodarowania przestrzennego i wyznaczania nowych gruntów przeznaczonych na cele nierolnicze i nieleśne należy uwzględnić cele ochrony przyrody Parku, o których mowa w § 2, a także potrzeby ochrony siedlisk i gatunków będących przedmiotem ochrony obszarów Natura 2000;

2) zaleca się rozwój układów urbanistycznych powiązanych przestrzennie z historycznie ukształtowanymi układami wsi i dowiązujących do nich pod względem funkcjonalnym i strukturalnym, w szczególności w zakresie funkcji terenu, wielkości działek, udziału terenów biologicznie czynnych, kubatury i architektury budynków mieszkalnych, usługowych, produkcyjnych i gospodarczych, ogrodzeń i innych elementów zagospodarowania;

3) przy realizacji nowego zainwestowania należy dążyć do nierozpraszania zabudowy, a poza granicami miast także do niewyznaczania nowych linii zabudowy. W pierwszej kolejności należy uzupełniać istniejące zagospodarowanie w lukach między zabudową;

4) przy kwalifikowaniu gruntów rolnych i leśnych do zmiany użytkowania należy dążyć do zachowania w możliwie największym stopniu różnorodności biologicznej i krajobrazowej Parku, w tym poprzez wyłączenie z zainwestowania terenów najcenniejszych przyrodniczo oraz ciągów ekologicznych zasilających lokalny system przyrodniczy;

5) miejscowe plany zagospodarowania przestrzennego należy opracowywać dla obszarów tworzących spójną całość. W uzasadnionych przypadkach dopuszcza się opracowanie planów dla fragmentów sołectw, a w przypadku miast dla obszarów o wielkości wynikającej z indywidualnych potrzeb i z przeprowadzonych analiz. Przy sporządzaniu miejscowych planów zagospodarowania przestrzennego uwzględnić należy następujące założenia:

a) chłonność terenu,

b) zachowanie właściwych proporcji oraz względnie równomierne rozmieszczenie obszarów biologicznie czynnych oraz terenów użytkowanych gospodarczo,

c) dążenie do zwartości obszaru zabudowy i ochrony krajobrazu,

d) strefowanie intensywności zabudowy,

e) uwzględnienie celów ochrony walorów przyrodniczych i kulturowych i wyłączenie z zainwestowania terenów najcenniejszych,

f) wyznaczenie ciągów ekologicznych zasilających lokalny system przyrodniczy;

6) przy wyznaczaniu terenów przeznaczonych do zalesień należy uwzględnić następujące założenia:

a) należy dążyć do tworzenia zwartych kompleksów leśnych o racjonalnej granicy polno – leśnej, a także tworzenia zwartego systemu przyrodniczego łącznie z innymi obszarami o funkcjach ekologicznych,

b) za obszary pożądane do zalesień przyjmuje się:

- wielkoobszarowe tereny rolnicze o małej lesistości,

- tereny łączące istniejące kompleksy leśne, które spełniają lub potencjalnie mogą spełniać funkcje tras migracji dla zwierząt,

- tereny wzdłuż najważniejszych działów wodnych, o ile nie jest to sprzeczne z potrzebami ochrony innych walorów przyrodniczych,

- tereny przylegające do cieków, z pozostawieniem dostępu do cieków w celu umożliwienia przeprowadzania prac konserwacyjnych, o ile przepisy odrębne nie wskazują inaczej,

c) przy wyznaczaniu obszarów do zalesień należy uwzględnić uwarunkowania wynikające z potrzeby ochrony siedlisk i gatunków będących przedmiotem ochrony obszarów Natura 2000.

§ 14.1 Określa się następujące ustalenia do miejscowych planów zagospodarowania przestrzennego obowiązujących w dniu wejścia w życie uchwały, obowiązujące na terenie całego Parku, z wyłączeniem granic miast:

1) przy zmianie miejscowych planów zagospodarowania przestrzennego:

a) utrzymuje się dotychczasowe przeznaczenie terenu, jako preferowane oraz dopuszcza się następujące przeznaczenie terenu:

- tereny rolne,
- tereny zabudowy zagrodowej w gospodarstwach rolnych, hodowlanych i ogrodniczych,
- tereny obsługi produkcji w gospodarstwach rolnych, hodowlanych i ogrodniczych oraz w gospodarstwach leśnych i rybackich,
- tereny zabudowy mieszkaniowej jednorodzinnej oraz mieszkaniowo-usługowej,
- tereny zabudowy usług publicznych i administracji,
- tereny zabudowy usług komercyjnych nieuciążliwych,
- tereny rekreacji indywidualnej,
- tereny sportu i rekreacji zbiorowej,
- obszary i tereny górnicze,
- tereny zieleni i wód,
- tereny komunikacji,
- tereny infrastruktury technicznej,

b) w przypadku utrzymania dotychczasowego przeznaczenia terenu utrzymuje się dotychczasową intensywność zainwestowania, w tym: minimalną powierzchnię działki budowlanej i minimalną powierzchnię biologicznie czynną oraz wysokość zabudowy, z zastrzeżeniem dopuszczenia wyższej wysokości zabudowy w przypadku zmiany w istniejących budynkach dachów płaskich na dachy zgodne z lokalnymi warunkami budownictwa regionalnego,

c) nie dopuszcza się wtórnego podziału działek budowlanych na mniejsze niż o powierzchni określonej w dotychczas obowiązujących miejscowych planach zagospodarowania przestrzennego,

d) zaleca się strefowanie zabudowy w granicach wyznaczonych obszarów do zainwestowania,

e) utrzymuje się dotychczasowe ustalenia planistyczne obowiązujące dla obszarów i obiektów objętych ochroną konserwatorską na podstawie zapisów ustawy z dnia 16 kwietnia 2004r. o ochronie przyrody i ustawy z dnia 23 lipca 2003r. o ochronie zabytków i opiece nad zabytkami;

2) po utracie ważności miejscowych planów zagospodarowania przestrzennego obowiązują ustalenia określone w ust. 2 – 5.

2. Określa się następujące ustalenia do nowych miejscowych planów zagospodarowania przestrzennego sporządzanych dla terenów zabudowy wyznaczonych w studiach uwarunkowań i kierunków zagospodarowania przestrzennego obowiązujące na terenie całego Parku, z wyłączeniem granic miast:

1) zaleca się dostosowanie standardów do uwarunkowań i potrzeb ochrony walorów przyrodniczych i kulturowych Parku, w tym w zakresie:

- a) nieprzekraczalnej linii nowej zabudowy od granicy lasu i od granicy geodezyjnej działki rzek i innych zbiorników wodnych, za wyjątkiem obiektów służących ochronie przyrody, gospodarce wodnej lub rybackiej oraz urządzeń służących obsłudze ruchu turystycznego i rekreacji,
- b) maksymalnej wysokości zabudowy, dostosowanej do lokalnych warunków,
- c) kształtu i nachylenia dachów, zgodnie z lokalnymi warunkami budownictwa regionalnego,
- d) kolorystyki i materiałów elewacji budynków,
- e) kolorystyki i materiałów pokryć dachowych;

2) na wszystkich terenach przeznaczonych pod rozwój zainwestowania, zaleca się zachowanie istniejących lasów i zadrzewień i przeznaczenie ich na rozwój ogólnodostępnych terenów rekreacyjnych.

3. Określa się następujące ustalenia do nowych miejscowych planów zagospodarowania przestrzennego obowiązujące na terenie wybranych stref realizacji działań ochronnych Parku:

1) dla stref APP:

- a) zaleca się odstąpienie od lokalizowania budowli i budynków poza terenami przeznaczonymi na ten cel wyznaczonymi w obowiązujących, w dniu ustanowienia planu ochrony Parku, miejscowych planach zagospodarowania przestrzennego oraz studiach uwarunkowań i kierunków zagospodarowania przestrzennego gmin,
- b) zaleca się odstąpienie od wyznaczania obszarów pod zalesienia,
- c) zaleca się odstąpienie od zmiany przeznaczenia łąk i pastwisk;

2) dla stref BSI zaleca się odstąpienie od zmiany trwałych użytków zielonych na grunty orne;

3) dla stref BSII i BKII zaleca się odstąpienie od lokalizowania na terenach leśnych obiektów budowlanych innych niż związane z gospodarką leśną, ochroną przyrody lub edukacją ekologiczną;

4) dla stref BKI zaleca się odstąpienie od wyznaczania obszarów pod zalesienia;

5) dla stref BKIII:

- a) zaleca się zachowanie zasadniczych elementów historycznego rozplanowania, w tym pierwotnych podziałów parcelacyjnych, istniejącej sieci dróg, placów, linii zabudowy, kompozycji wewnątrz urbanistycznych i kompozycji zieleni, przy założeniu harmonijnego współistnienia elementów kompozycji historycznej i współczesnej,
- b) dopuszcza się realizację nowej oraz modernizację istniejącej zabudowy w sposób nawiązujący do lokalnej tradycji budowlanej, zgodnie z ustalonym historycznie ukształtowaniem przestrzenno-architektonicznym miejscowości,
- c) zaleca się utrzymanie tradycyjnej zabudowy, przy jednoczesnym dopuszczeniu jej modernizacji i adaptacji do nowych funkcji,
- d) zaleca się utrzymywanie elementów zagospodarowania terenu we właściwym stanie technicznym i funkcjonalnym;

6) dla strefy BKIV_r zaleca się rozwój terenów sportu i rekreacji zbiorowej oraz terenów zieleni i wód.

4. Określa się następujące ustalenia do nowych miejscowych planów zagospodarowania przestrzennego w zakresie realizacji infrastruktury technicznej, obowiązujące na terenie całego Parku:

- 1) zaleca się wyposażenie wszystkich obiektów budowlanych wytwarzających ścieki w urządzenia zabezpieczające środowisko gruntowo-wodne przed zanieczyszczeniem lub włączenie ich do zbiorczych systemów odprowadzenia i unieszkodliwiania ścieków, zgodnie z ustaleniami miejscowego planu zagospodarowania przestrzennego lub decyzji o warunkach zabudowy i zagospodarowania terenu;

- 2) zaleca się optymalizację wykorzystania istniejących oczyszczalni ścieków. Osady ściekowe mogą być wykorzystywane w celach rolniczych po spełnieniu odrębnych wymagań;
 - 3) zaleca się likwidację niekontrolowanych zrzutów ścieków, w tym pochodzących z nieszczelnych bezodpływowych zbiorników do gromadzenia ścieków;
 - 4) zaleca się kontynuowanie rozbudowy sieci wodociągowej, w tym obejmującej tereny zabudowy rekreacji indywidualnej. Do czasu realizacji zbiorczego systemu zaopatrzenia w wodę dopuszcza się indywidualne ujęcia wody;
 - 5) zaleca się kontynuowanie rozbudowy kanalizacji deszczowej, w tym na terenach intensywnego ruchu samochodowego;
 - 6) zaleca się prowadzenie liniowych elementów infrastruktury technicznej w „korytarzach” infrastrukturalnych, w szczególności wykorzystujących pasy dróg;
 - 7) zaleca się wyposażenie istniejących linii i słupów energetycznych linii wysokiego i średniego napięcia zlokalizowanych poza terenami zabudowy w odpowiednie oznakowania zabezpieczające przed kolizjami przelatujące ptaki oraz zabezpieczenia przed wykorzystywaniem ich jako miejsca odpoczynku przez ptaki;
 - 8) zaleca się stosowanie linii izolowanych, a docelowo linii doziemnych dla projektowanych, modernizowanych i przebudowywanych sieci elektroenergetycznych;
 - 9) zaleca się stosowanie w ogrzewaniu budynków energo- i materiałooszczędnych systemów grzewczych z wykorzystaniem niskoemisyjnych paliw, w szczególności: drewna, gazu ziemnego, lekkiego oleju opałowego, biomasy oraz źródeł odnawialnych, w tym energii słonecznej;
 - 10) zaleca się zmniejszenie energochłonności budynków służących realizacji celów publicznych poprzez termomodernizację;
 - 11) zaleca się gromadzenie, odprowadzenie i unieszkodliwianie odpadów stałych zgodnie z obowiązującymi przepisami, w sposób określony w planach gospodarki odpadami;
 - 12) zaleca się objęcie wszystkich mieszkańców zorganizowaną zbiórką odpadów komunalnych, rozwój systemów selektywnej zbiórki odpadów, w tym odpadów ulegających biodegradacji, opakowaniowych, wielkogabarytowych, budowlanych i niebezpiecznych;
 - 13) nie dopuszcza się utylizacji odpadów przemysłowych i zawierających substancje toksyczne, odpadów chemicznych i wybuchowych;
 - 14) zaleca się przeprowadzenie likwidacji nielegalnych składowisk odpadów;
 - 15) zaleca się propagowanie indywidualnych sposobów kompostowania odpadów w gospodarstwach domowych na terenach wiejskich;
 - 16) zaleca się realizację inwestycji ograniczających zanieczyszczenia azotowe pochodzące z rolnictwa, w szczególności budowę płyt gnojowych i zbiorników na gnojowicę;
 - 17) zaleca się uwzględnienie walorów Parku, w tym zwłaszcza walorów krajobrazowych przy podejmowaniu decyzji dotyczących lokalizacji wiatraków i ferm wiatrowych oraz innych elementów infrastruktury technicznej.
5. Określa się następujące ustalenia do nowych miejscowych planów zagospodarowania przestrzennego w zakresie realizacji infrastruktury komunikacyjnej, obowiązujące na terenie całego Parku:
- 1) zaleca się prowadzenie niezbędnej modernizacji dróg, w tym ich utwardzenie w rejonach o dużym natężeniu ruchu turystycznego;
 - 2) zaleca się prowadzenie działań mających na celu poprawę warunków bezpieczeństwa ruchu, w tym zwłaszcza w rejonach o dużym natężeniu ruchu turystycznego;
 - 3) zaleca się uzupełnienie sieci parkingów leśnych, zwłaszcza przy drogach przecinających większe kompleksy leśne oraz na obrzeżach Parku;

4) zaleca się wyznaczenie oraz urządzenie parkingów w rejonach o dużym natężeniu ruchu turystycznego.

6. Określa się następujące ustalenia do studiów uwarunkowań i kierunków zagospodarowania przestrzennego, miejscowych planów zagospodarowania przestrzennego oraz planów zagospodarowania przestrzennego województwa dotyczące eliminacji lub ograniczenia zagrożeń zewnętrznych Parku:

1) na terenach wskazanych w studiach uwarunkowań i kierunków zagospodarowania przestrzennego gmin, jako tereny produkcji rolnej, preferuje się zabudowę związaną z gospodarką rolną, o ile lokalizacja nie jest sprzeczna z przepisami odrębnymi;

2) przy realizacji nowego zainwestowania należy dążyć do nierozpraszania obiektów; w pierwszej kolejności należy uzupełniać istniejące zagospodarowanie oraz lokalizować zabudowę wzdłuż istniejących dróg.

Plan ochrony Chęciąnsko - Kieleckiego Parku Krajobrazowego

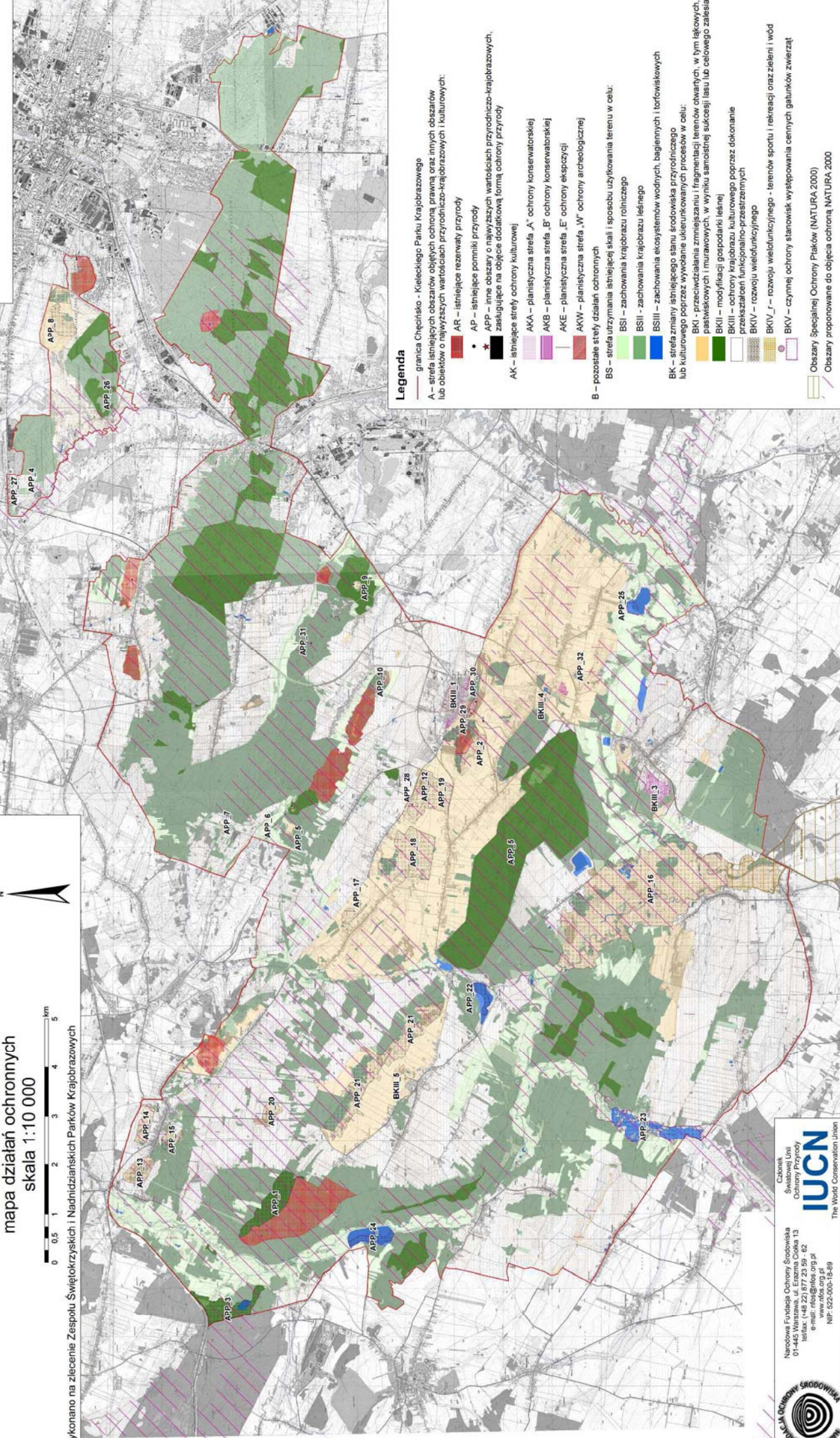
mapa działań ochronnych

skala 1:10 000



Wykonano na zlecenie Zespołu Świętokrzyskich i Nadnidziańskich Parków Krajobrazowych

Załącznik Nr 2 do Uchwały Nr XL/700/10 Sejmiku Województwa Świętokrzyskiego z dnia 9 sierpnia 2010r.



Legenda

- granica Chęciąnsko - Kieleckiego Parku Krajobrazowego
- A – strefa istniejących obszarów objętych ochroną prawną oraz innych obszarów lub obiektów o najwyższych wartościach przyrodniczo-krajobrazowych i kulturowych:
 - AR – istniejące rezerwy przyrody
 - AP – istniejące pomniki przyrody
 - APP – inne obszary o najwyższych wartościach przyrodniczo-krajobrazowych, zasługujące na objęcie dodatkową formą ochrony przyrody
 - AK – istniejące strefy ochrony kulturowej
- B – pozostałe strefy działań ochronnych
 - AKA – planistyczna strefa „A” ochrony konserwatorskiej
 - AKB – planistyczna strefa „B” ochrony konserwatorskiej
 - AKE – planistyczna strefa „E” ochrony ekspozycji
 - AKW – planistyczna strefa „W” ochrony archeologicznej
 - BS – strefa utrzymania istniejącej skały i sposobu użytkowania terenu w celu:
 - BSI – zachowania krajobrazu rolniczego
 - BSII – zachowania krajobrazu leśnego
 - BSIII – zachowania ekosystemów wodnych, bagiennych i torfowiskowych
 - BK – strefa zmiany istniejącego stanu środowiska przyrodniczego lub kulturowego poprzez wywołanie ukierunkowanych procesów w celu:
 - BKI – przeciwdziałania zmniejszeniu i fragmentacji terenów otwartych, w tym łąkowych, pastwiskowych i murawowych, w wyniku samodzielnego sukcesji lasu lub celowego zalesiania
 - BKII – modyfikacji gospodarki leśnej
 - BKIII – ochrony krajobrazu kulturowego poprzez dokonanie przekształceń funkcjonalno-przeznaczeniowych
 - BKIV – rozwoju wielofunkcyjnego
 - BKV – rozwoju wielofunkcyjnego - terenów sportu i rekreacji oraz zieleni i wód
 - BKV – czymnej ochrony stanowisk występowania cennych gatunków zwierząt
- Obszary Specjalnej Ochrony Płaków (NATURA 2000)
- Obszary proponowane do objęcia ochroną NATURA 2000

AGENCJA OCHRONY ŚRODOWISKA

IUCN
 The World Conservation Union

Członkini
 Sejmiku Łodzi
 Ochrony Przyrody

Narodowa Fundacja Ochrony Środowiska
 01-445 Warszawa, ul. Erzma Ciocha 13
 telefon: (+48 22) 677 23 59 - 62
 e-mail: info@nfos.org.pl
 www.nfos.org.pl
 NIP: 022-005-16-69