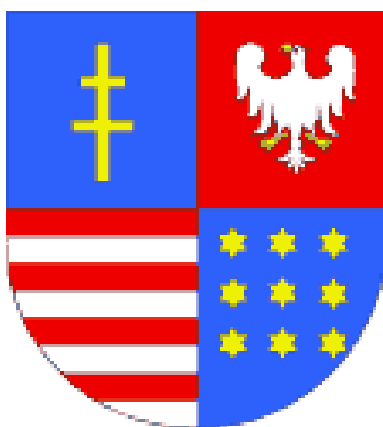


**URZĄD MARSZAŁKOWSKI
WOJEWÓDZTWA ŚWIĘTOKRZYSKIEGO
DEPARTAMENT OCHRONY ZDROWIA**



**ZATRUDNIENIE
PIELĘGNIAREK I POŁOŻNYCH
W WOJEWÓDZTWIE
ŚWIĘTOKRZYSKIM**

wg stanu na 31 grudnia 2011 r.

KIELCE wrzesień 2012 r.

Spis treści

1. Zatrudnienie pielęgniarek i położnych	2
1.1. Zatrudnienie pielęgniarek i położnych w placówkach pomocy społecznej	7
2. Zatrudnienie pielęgniarek i położnych w sektorze ochrony zdrowia	8
3. Zatrudnienie pielęgniarek i położnych w podstawowej opiece zdrowotnej	17
3.1. Zatrudnienie pielęgniarek w podstawowej opiece zdrowotnej	17
3.2. Zatrudnienie położnych w podstawowej opiece zdrowotnej	21
4. Przygotowanie zawodowe pielęgniarek i położnych	23
4.1. Kształcenie przeddyplomowe pielęgniarek i położnych	23
4.2. Kształcenie podyplomowe pielęgniarek i położnych	26
5. Pielęgniarki i położne odchodzące na emeryturę	30
6. Bezrobocie pielęgniarek i położnych	34
7. Emigracja pielęgniarek i położnych	35
Podsumowanie	36
Spis tabel	39
Spis wykresów	41

1. Zatrudnienie pielęgniarek i położnych

Analizując dane o zatrudnieniu pielęgniarek i położnych w naszym województwie zauważamy jego systematyczny spadek w latach 1999 – 2004. Natomiast od 2005 r. odnotowuje się stały wzrost zatrudnienia pielęgniarek w sektorze ochrony zdrowia. W sektorze pomocy społecznej występują niewielkie wahania w zatrudnieniu pielęgniarek i położnych.

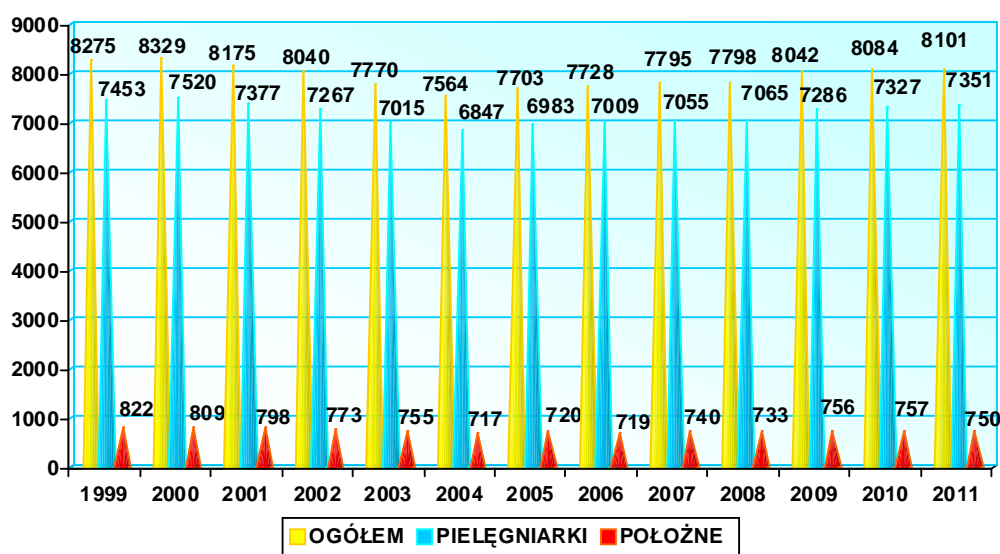
W 2011 r. w stosunku do roku 2010 ogólna liczba zatrudnionych pielęgniarek i położnych zwiększyła się o 17, przy czym **liczba pielęgniarek wzrosła o 24**, natomiast **liczba położnych zmniejszyła się o 7**.

Szczegółowe dane dotyczące zatrudnienia pielęgniarek i położnych w województwie świętokrzyskim i w poszczególnych powiatach przedstawiają tabele 1 i 2 oraz wykresy 1 – 4.

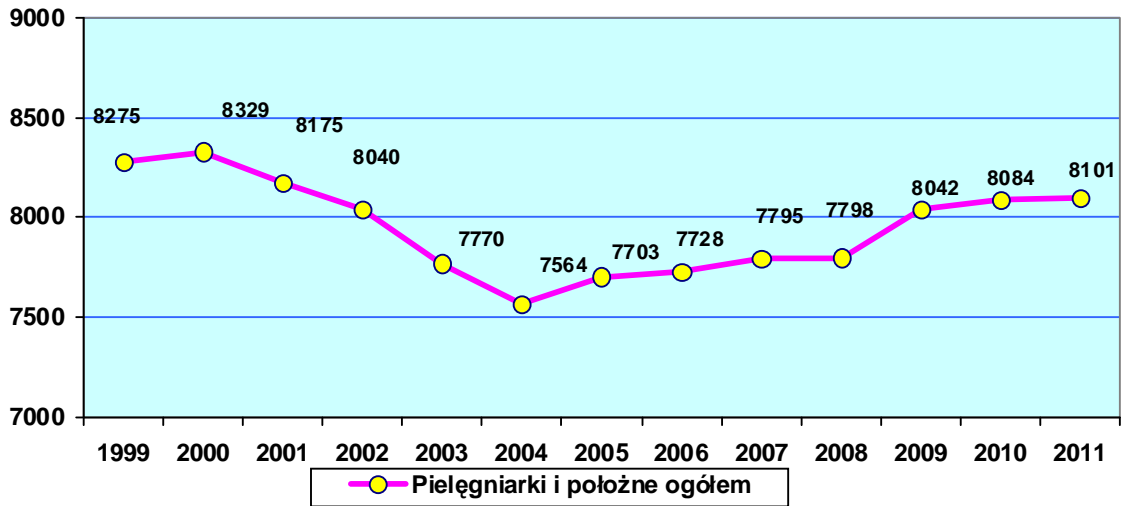
Tabela 1. Liczba zatrudnionych pielęgniarek i położnych w województwie razem z DPS, MSWiA oraz MON

WOJEWÓDZTWO ŚWIĘTOKRZYSKIE													
Stan na 31 XII r.	1999	2000	2001	2002	2003	2004	2005	2006	2007	2008	2009	2010	2011
PIELĘGNIARKI	7 453	7 520	7 377	7 267	7 015	6 847	6 983	7 009	7 055	7 065	7 286	7 327	7 351
POŁOŻNE	822	809	798	773	755	717	720	719	740	733	756	757	750
OGÓŁEM	8 275	8 329	8 175	8 040	7 770	7 564	7 703	7 728	7 795	7 798	8 042	8 084	8 101

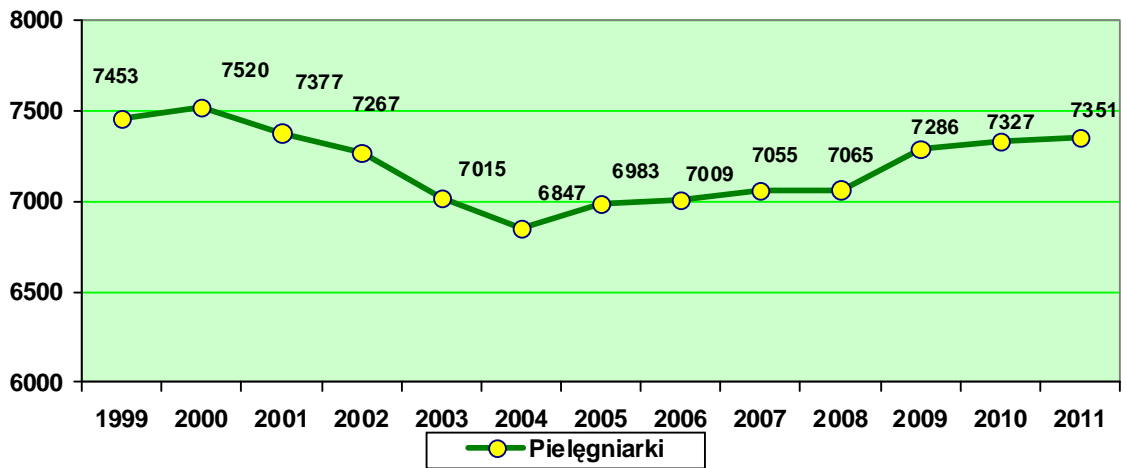
Opracowano na podstawie danych uzyskanych ze ŚCMOZ i WCZP oraz dyrektorów DPS, placówek MSWiA i MON zatrudniających pielęgniarki i położne nie objętych sprawozdawczością ŚCMOZ i WCZP.



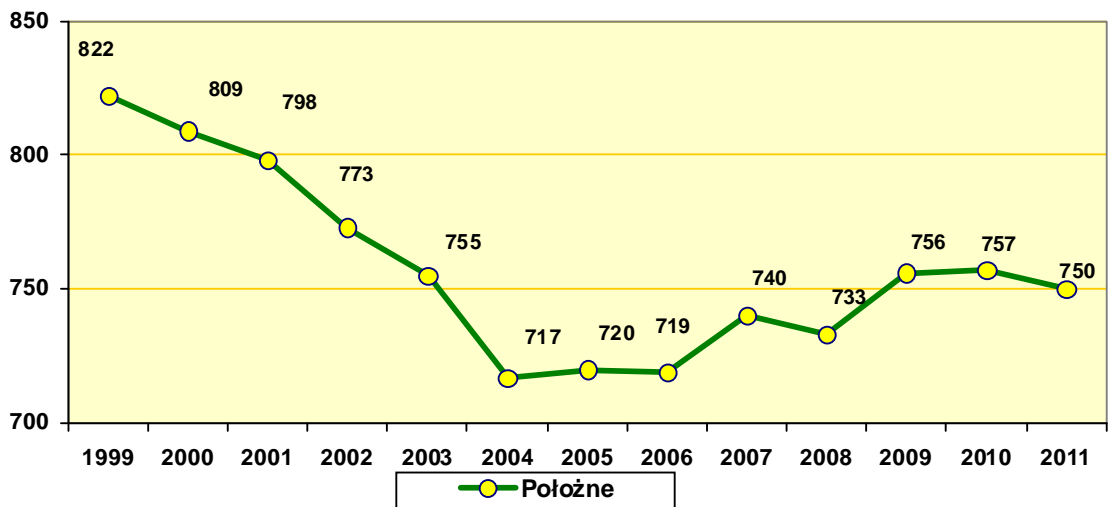
Wykres 1. Liczba pielęgniarek i położnych zatrudnionych w województwie świętokrzyskim w latach 1999 – 2011



Wykres 2. Liczba pielęgniarek i położnych ogółem



Wykres 3. Liczba pielęgniarek



Wykres 4. Liczba położnych

Tabela 2. Liczba zatrudnionych pielęgniarek i położnych w województwie i poszczególnych powiatach razem z DPS, MSWiA oraz MON w latach 2005-2011

Wyszczególnienie		2005			2006			2007		
		Pielęgniarki	Położne	Razem	Pielęgniarki	Położne	Razem	Pielęgniarki	Położne	Razem
WOJEWÓDZTWO ŚWIĘTOKRZYSKIE		6 983	720	7 703	7 009	719	7 728	7 055	740	7 795
1	Miasto KIELCE	2 049	301	2350	1987	300	2287	2006	299	2305
2	BUSKI	550	22	572	549	26	575	537	30	567
3	JĘDRZEJOWSKI	238	36	274	240	33	273	234	31	265
4	KAZIMIERSKI	90	8	98	90	8	98	90	8	98
5	KIELECKI	835	15	850	852	20	872	844	21	865
6	KONECKI	519	39	558	518	36	554	522	36	558
7	OPATOWSKI	187	14	201	180	14	194	188	15	203
8	OSTROWIECKI	536	49	585	575	50	625	575	49	624
9	PIŃCZOWSKI	159	24	183	156	22	178	162	24	186
10	SANDOMIERSKI	432	49	481	434	49	483	459	56	515
11	SKARŻYSKI	371	59	430	386	57	443	389	57	446
12	STARACHOWICKI	452	45	497	460	44	504	466	49	515
13	STASZOWSKI	313	33	346	327	35	362	339	40	379
14	WŁOSZCZOWSKI	252	26	278	255	25	280	244	25	269

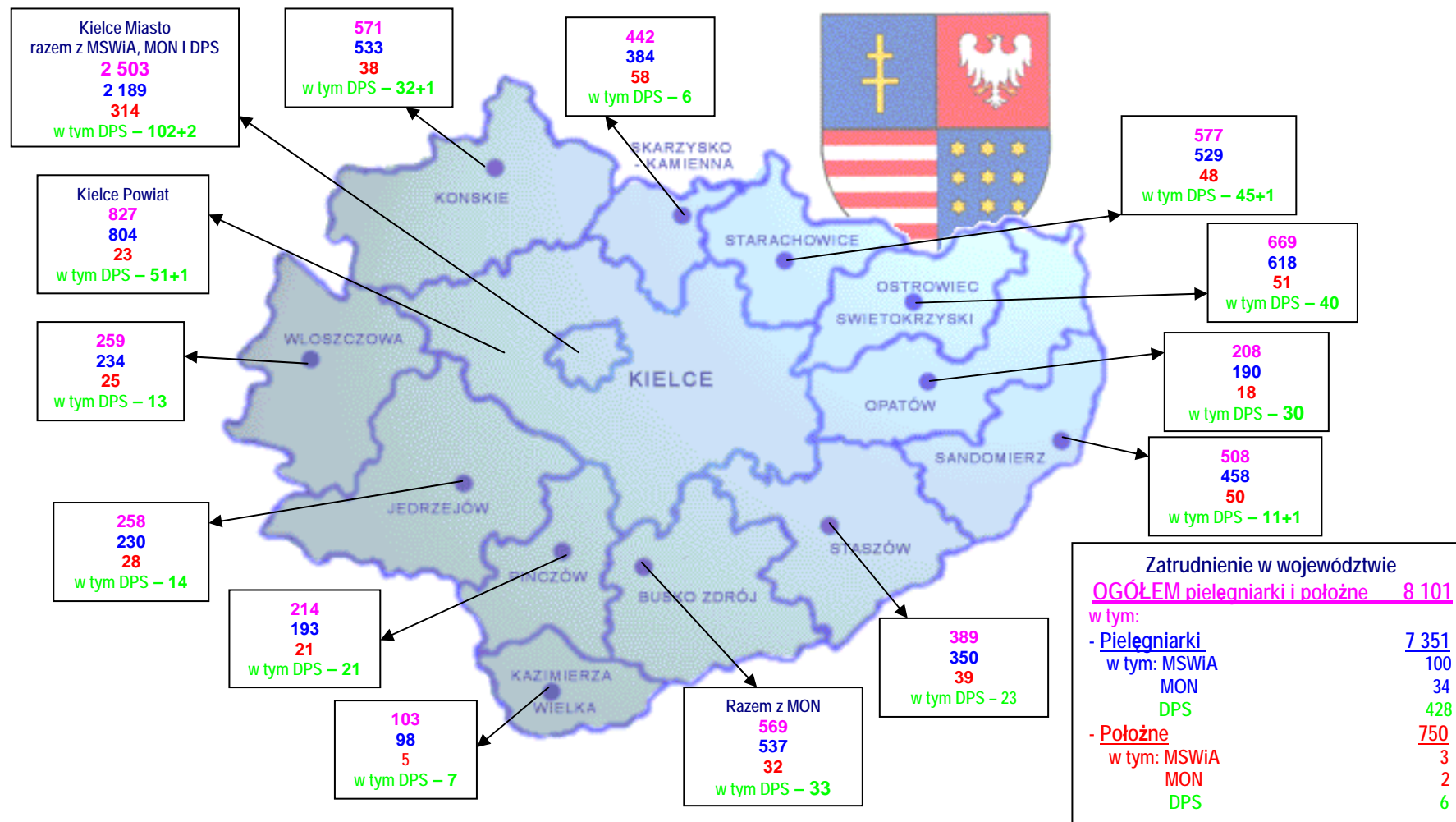
Wyszczególnienie		2008			2009			2010		
		Pielęgniarki	Położne	Razem	Pielęgniarki	Położne	Razem	Pielęgniarki	Położne	Razem
WOJEWÓDZTWO ŚWIĘTOKRZYSKIE		7 065	733	7 798	7 286	756	8 042	7 327	757	8 084
1	Miasto KIELCE	2151	313	2464	2210	319	2529	2 123	301	2 424
2	BUSKI	519	27	546	528	29	557	535	32	567
3	JĘDRZEJOWSKI	215	29	244	208	32	240	225	31	256
4	KAZIMIERSKI	84	5	89	93	5	98	88	8	96
5	KIELECKI	813	21	834	851	26	877	841	24	865
6	KONECKI	518	36	554	526	37	563	535	40	575
7	OPATOWSKI	180	17	197	192	16	208	191	16	207
8	OSTROWIECKI	580	49	629	590	47	637	617	52	669
9	PIŃCZOWSKI	155	23	178	173	21	194	177	24	201
10	SANDOMIERSKI	447	49	496	449	50	499	464	52	516
11	SKARŻYSKI	374	54	428	376	59	435	397	62	459
12	STARACHOWICKI	471	49	520	511	51	562	521	47	568
13	STASZOWSKI	334	39	373	351	41	392	363	41	404
14	WŁOSZCZOWSKI	224	22	246	228	23	251	250	27	277

Wyszczególnienie		2011		
		Pielęgniarki	Położne	Razem
WOJEWÓDZTWO ŚWIĘTOKRZYSKIE		7 351	750	8 101
1	Miasto KIELCE	2 189	314	2 503
2	BUSKI	537	32	569
3	JĘDRZEJOWSKI	230	28	258
4	KAZIMIERSKI	98	5	103
5	KIELECKI	804	23	827
6	KONECKI	533	38	571
7	OPATOWSKI	190	18	208
8	OSTROWIECKI	618	51	669
9	PIŃCZOWSKI	193	21	214
10	SANDOMIERSKI	458	50	508
11	SKARŻYSKI	384	58	442
12	STARACHOWICKI	529	48	577
13	STASZOWSKI	350	39	389
14	WŁOSZCZOWSKI	234	25	259

Opracowano na podstawie danych uzyskanych ze ŚCMOZ i WCZP oraz dyrektorów DPS, placówek MSWiA i MON zatrudniających pielęgniarki i położne nie objętych sprawozdawczością ŚCMOZ i WCZP.

WOJEWÓDZTWO ŚWIĘTOKRZYSKIE

Zatrudnienie pielęgniarek i położnych wg powiatów (stan na 31.12.2011r.)



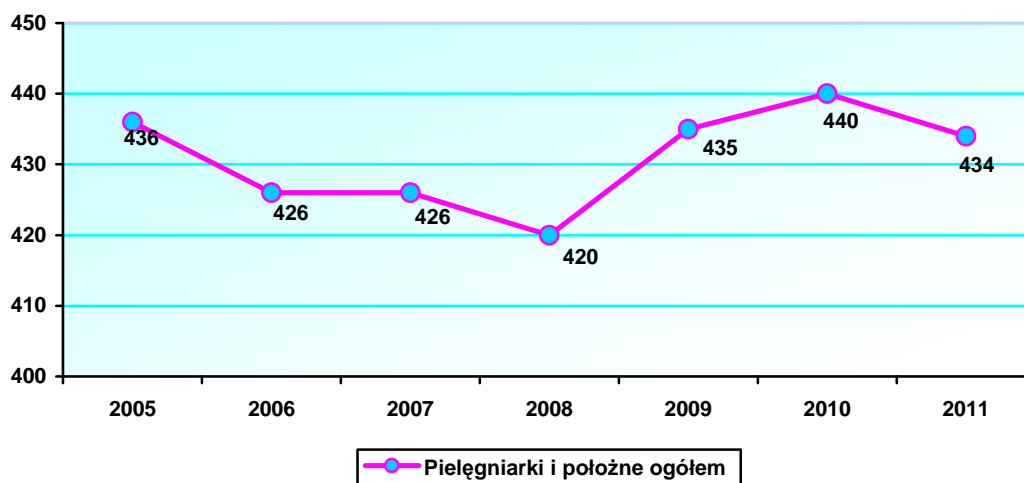
1.1. Zatrudnienie pielęgniarek i położnych w placówkach pomocy społecznej

Zatrudnienie pielęgniarek i położnych w placówkach pomocy społecznej naszego województwa na przestrzeni lat 2005 –2011 obrazuje tabela 3 i wykres 5.

Tabela 3. Zatrudnienie pielęgniarek i położnych w placówkach pomocy społecznej w województwie i poszczególnych powiatach w latach 2005-2011

POWIAT	2005	2006	2007	2008	2009	2010	2011
WOJEWÓDZTWO ŚWIĘTOKRZYSKIE	436	421+5*	421+5*	415+5	428+7*	431+9*	428+6
1 Miasto KIELCE	123	106+2*	106+2*	108+2*	107+1*	104+2*	102+2
2 BUSKI	30	31	31	29	34	38	33
3 JĘDRZEJOWSKI	14	14	14	14	14	14	14
4 KAZIMIERSKI	10	9	9	7	7	7	7
5 KIELECKI	39	39+2*	39+2*	44+2*	50+2*	50+3*	51+1*
6 KONECKI	30	32	32	28	31	31+2*	32+1*
7 OPATOWSKI	32	29	29	28	31	30	30
8 OSTROWIECKI	40	40	40	40	41	40	40
9 PIŃCZOWSKI	18	19	19	20	22	22	21
10 SANDOMIERSKI	12	13	13	13	9+1*	10+1*	11+1*
11 SKARŻYSKI	7	7	7	6	6	6	6
12 STARACHOWICKI	47	44+1*	45+1*	47+1*	42+2*	42+1*	45+1*
13 STASZOWSKI	22	26	25	19	21	24	23
14 WŁOSZCZOWSKI	12	12	12	12	13	13	13

*położne



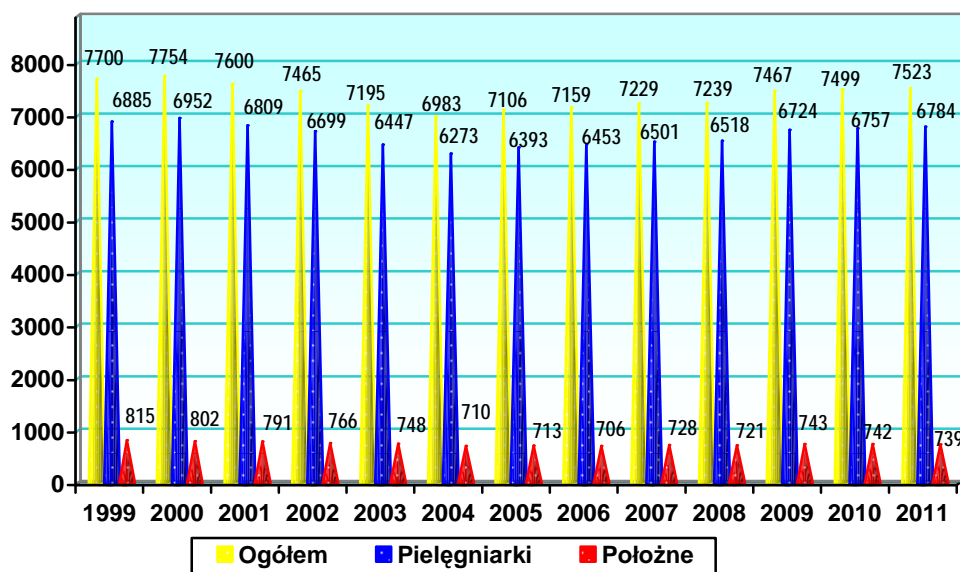
Wykres 5. Liczba pielęgniarek i położnych w placówkach pomocy społecznej w latach 2005-2011

2. Zatrudnienie pielęgniarek i położnych w sektorze ochrony zdrowia

W zakładach opieki zdrowotnej naszego województwa na przestrzeni lat 1999 – 2004 sukcesywnie zmniejszała się liczba zatrudnionych pielęgniarek i położnych. Jednakże od 2005 r. obserwuje się ogólny wzrost zatrudnienia pielęgniarek i położnych,

Zatrudnienie pielęgniarek w 2011 r. w stosunku do 2010 r. zwiększyło się – o 27 osób, natomiast liczba położnych zmniejszyła się o 3 osoby. Jest to kolejny rok, w którym obserwuje się spadek zatrudnienia w tej grupie zawodowej.

Szczegółowe dane dotyczące zatrudnienia pielęgniarek i położnych w zakładach opieki zdrowotnej w województwie i poszczególnych powiatach przedstawiają table 4 – 19 oraz wykresy 6 – 20.



Wykres 6. Zatrudnienie pielęgniarek i położnych w województwie świętokrzyskim

Tabela 4. Zatrudnienie pielęgniarek i położnych w województwie świętokrzyskim w latach 1999 – 2011*

Wyszczególnienie	Zatrudnienie ogółem													Różnica w zatrudnieniu
	1999	2000	2001	2002	2003	2004	2005	2006	2007	2008	2009	2010	2011	2011-2010
Pielęgniarki	6 885	6 952	6 809	6 699	6 447	6 273	6 393	6 453	6 501	6 518	6 724	6 757	6 784	+27
w tym mgr pielęgniarstwa	122	117	119	123	126	133	145	250	283	415	507	647	763	+116
Położne	815	802	791	766	748	710	713	706	728	721	743	742	739	-3
w tym mgr położnictwa							7	12	14	17	31	31	74	+43
RAZEM	7 700	7 754	7 600	7 465	7 195	6 983	7 106	7 159	7 229	7 239	7 467	7 499	7 523	+24

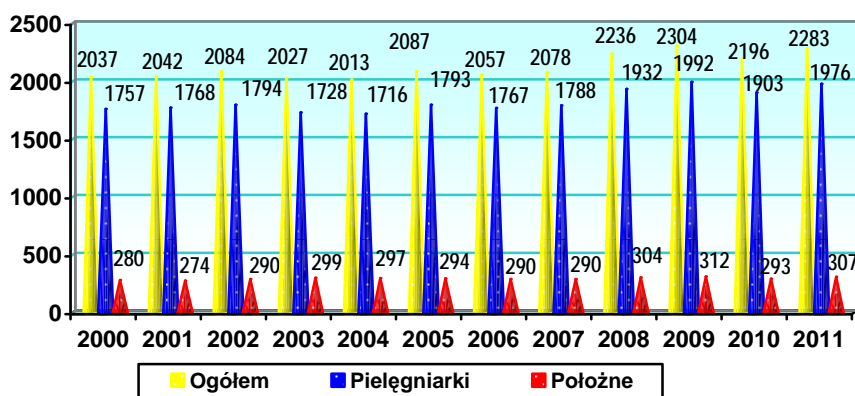
*bez MSWiA i MON

Tabela 5. Zatrudnienie pielęgniarek i położnych w województwie świętokrzyskim w latach 1999 – 2011 – wskaźnik na 10 tys. ludności

Wyszczególnienie	1999	2000	2001	2002	2003	2004	2005	2006	2007	2008	2009	2010	2011
Pielęgniarki	52,1	52,6	51,6	51,7	49,9	48,7	49,8	50,4	51,0	51,2	52,9	53,4	53,6
w tym mgr pielęgniarstwa	0,9	0,9	0,9	0,9	1,0	1,0	1,1	2,0	2,2	3,3	4,0	5,1	6,0
Położne	6,2	6,1	6,0	5,9	5,8	5,5	5,5	5,5	5,7	5,7	5,8	5,9	5,8
w tym mgr położnictwa							0,1	0,1	0,1	0,1	0,2	0,2	0,6

Tabela 6. Zatrudnienie pielęgniarek i położnych w KIELCACH w latach 2000 – 2011

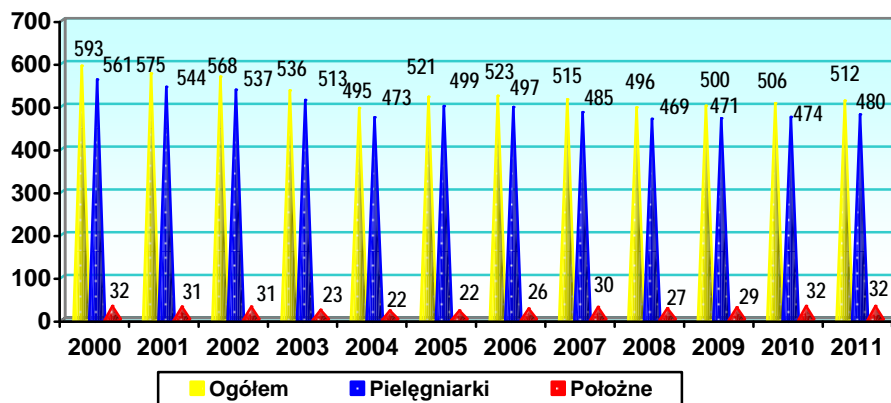
Wyszczególnienie	Zatrudnienie ogółem												Różnica 2011- 2010
	2000	2001	2002	2003	2004	2005	2006	2007	2008	2009	2010	2011	
Pielęgniarki	1 757	1 768	1 794	1 728	1 716	1 793	1 767	1 788	1 932	1 992	1 903	1 976	+73
w tym mgr pielęgniarstwa	47	41	44	46	43	56	96	122	190	229	296	358	+62
Położne	280	274	290	299	297	294	290	290	304	312	293	307	+14
w tym mgr położnictwa						2	4	4	6	13	15	36	+21
RAZEM	2 037	2 042	2 084	2 027	2 013	2 087	2 057	2 078	2 236	2 304	2 196	2 283	+87



Wykres 7. Zatrudnienie pielęgniarek i położnych w KIELCACH

Tabela 7. Zatrudnienie pielęgniarek i położnych w POWIECIE BUSKIM w latach 2000 – 2011

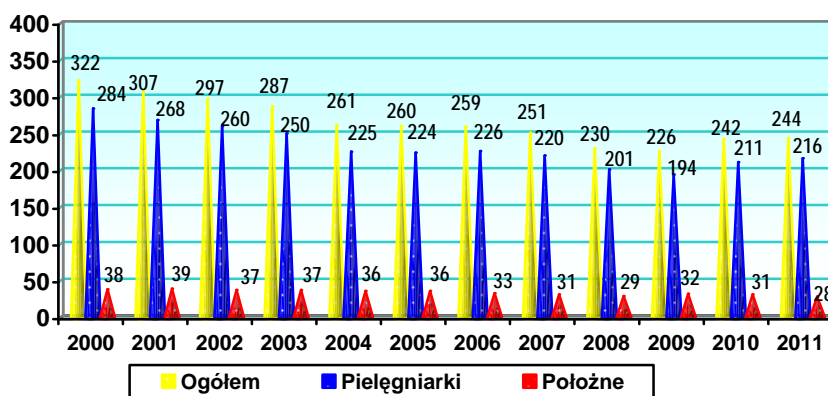
Wyszczególnienie	Zatrudnienie ogółem												Różnica 2011- 2010
	2000	2001	2002	2003	2004	2005	2006	2007	2008	2009	2010	2011	
Pielęgniarki	561	544	537	513	473	499	497	485	469	471	474	480	+6
w tym mgr pielęgniarstwa	11	10	8	7	9	8	10	17	30	38	37	51	+14
Położne	32	31	31	23	22	22	26	30	27	29	32	32	0
w tym mgr położnictwa												3	+3
RAZEM	593	575	568	536	495	521	523	515	496	500	506	512	+6



Wykres 8. Zatrudnienie pielęgniarek i położnych w POWIECIE BUSKIM

Tabela 8. Zatrudnienie pielęgniarek i położnych w POWIECIE JĘDRZEJOWSKIM w latach 2000 – 2011

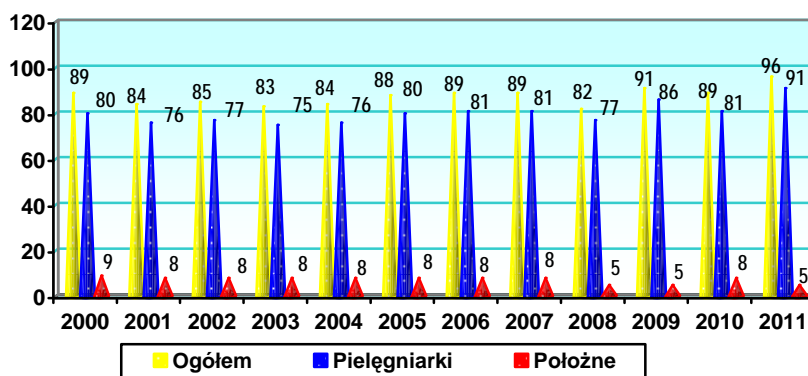
Wyszczególnienie	Zatrudnienie ogółem												Różnica 2011-2010
	2000	2001	2002	2003	2004	2005	2006	2007	2008	2009	2010	2011	
Pielęgniarki	284	268	260	250	225	224	226	220	201	194	211	216	+5
w tym mgr pielęgniarstwa	2	3	3	3	3	4	6	5	4	5	12	16	+4
Położne	38	39	37	37	36	36	33	31	29	32	31	28	-3
RAZEM	322	307	297	287	261	260	259	251	230	226	242	244	+2



Wykres 9. Zatrudnienie pielęgniarek i położnych w POWIECIE JĘDRZEJOWSKIM

Tabela 9. Zatrudnienie pielęgniarek i położnych w POWIECIE KAZIMIERSKIM w latach 2000 – 2011

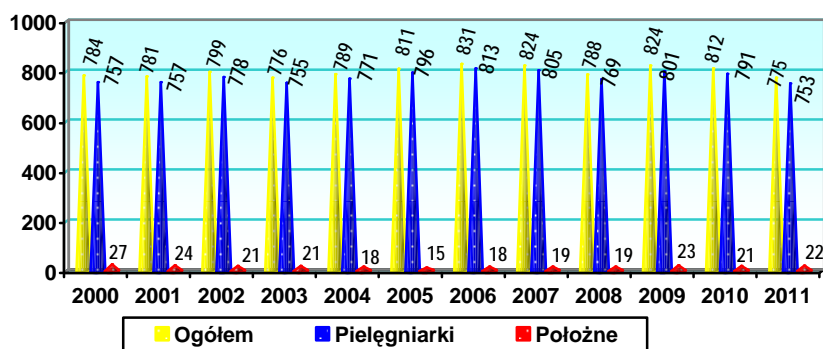
Wyszczególnienie	Zatrudnienie ogółem												Różnica 2011-2010
	2000	2001	2002	2003	2004	2005	2006	2007	2008	2009	2010	2011	
Pielęgniarki	80	76	77	75	76	80	81	81	77	86	81	91	+10
w tym mgr pielęgniarstwa	0	0	0	0	0	0	0	0	0	1	2	3	+1
Położne	9	8	8	8	8	8	8	8	5	5	8	5	-3
RAZEM	89	84	85	83	84	88	89	89	82	91	89	96	+7



Wykres 10. Zatrudnienie pielęgniarek i położnych w POWIECIE KAZIMIERSKIM

Tabela 10. Zatrudnienie pielęgniarek i położnych w POWIECIE KIELECKIM w latach 2000 – 2011

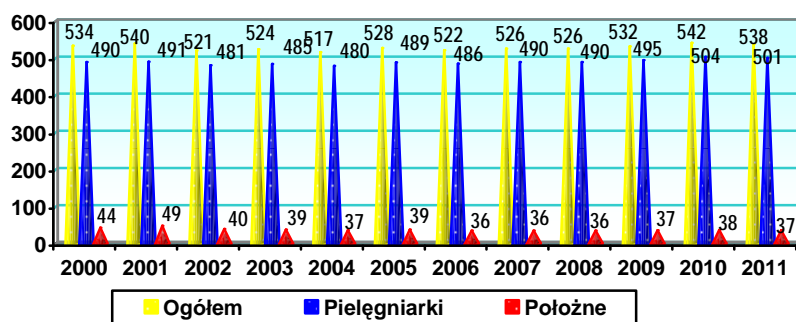
Wyszczególnienie	Zatrudnienie ogółem												Różnica 2011-2010
	2000	2001	2002	2003	2004	2005	2006	2007	2008	2009	2010	2011	
Pielęgniarki	757	757	778	755	771	796	813	805	769	801	791	753	-38
w tym mgr pielęgniarstwa	14	13	15	14	12	13	39	19	37	54	76	85	+9
Położne	27	24	21	21	18	15	18	19	19	23	21	22	+1
w tym mgr położnictwa										2	0	1	+1
RAZEM	784	781	799	776	789	811	831	824	788	824	812	775	-37



Wykres 11. Zatrudnienie pielęgniarek i położnych w POWIECIE KIELECKIM

Tabela 11. Zatrudnienie pielęgniarek i położnych w POWIECIE KONECKIM w latach 2000 – 2011

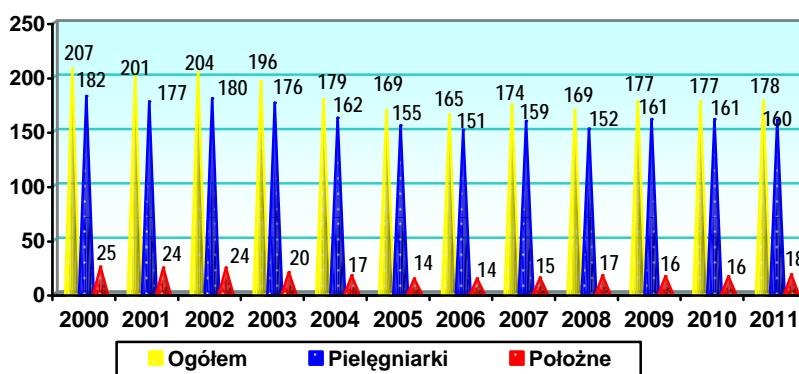
Wyszczególnienie	Zatrudnienie ogółem												Różnica 2011-2010
	2000	2001	2002	2003	2004	2005	2006	2007	2008	2009	2010	2011	
Pielęgniarki	490	491	481	485	480	489	486	490	490	495	504	501	-3
w tym mgr pielęgniarstwa	5	7	7	9	13	11	20	28	34	43	45	46	+1
Położne	44	49	40	39	37	39	36	36	36	37	38	37	-1
w tym mgr położnictwa									1	1	1	1	0
RAZEM	534	540	521	524	517	528	522	526	526	532	542	538	-4



Wykres 12. Zatrudnienie pielęgniarek i położnych w POWIECIE KONECKIM

Tabela 12. Zatrudnienie pielęgniarek i położnych w POWIECIE OPATOWSKIM w latach 2000 – 2011

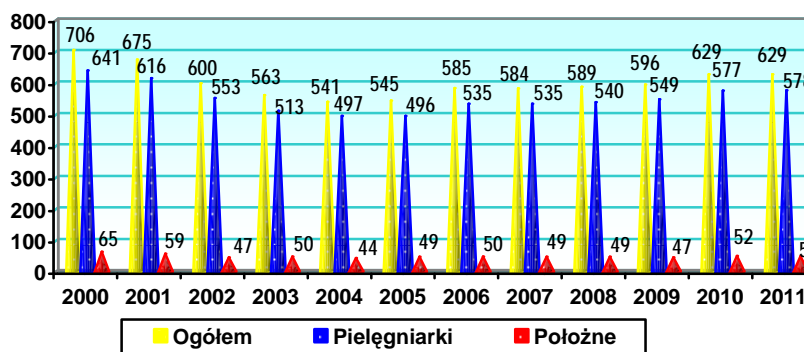
Wyszczególnienie	Zatrudnienie ogółem												Różnica 2011-2010
	2000	2001	2002	2003	2004	2005	2006	2007	2008	2009	2010	2011	
Pielęgniarki	182	177	180	176	162	155	151	159	152	161	161	160	-1
w tym mgr pielęgniarstwa	1	1	3	4	3	2	2	2	3	4	5	7	+2
Położne	25	24	24	20	17	14	14	15	17	16	16	18	+2
RAZEM	207	201	204	196	179	169	165	174	169	177	177	178	+1



Wykres 13. Zatrudnienie pielęgniarek i położnych w POWIECIE OPATOWSKIM

Tabela 13. Zatrudnienie pielęgniarek i położnych w POWIECIE OSTROWIECKIM w latach 2000 – 2011

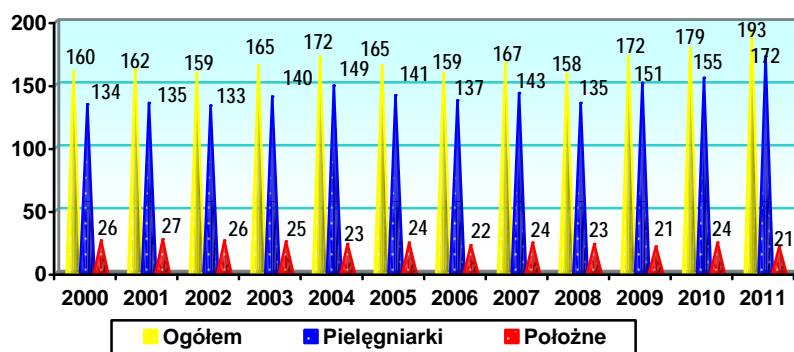
Wyszczególnienie	Zatrudnienie ogółem												Różnica 2011-2010
	2000	2001	2002	2003	2004	2005	2006	2007	2008	2009	2010	2011	
Pielęgniarki	641	616	553	513	497	496	535	535	540	549	577	578	+1
w tym mgr pielęgniarstwa	3	10	10	10	11	11	17	22	26	33	38	47	+9
Położne	65	59	47	50	44	49	50	49	49	47	52	51	-1
w tym mgr położnictwa						1	2	4	4	3	4	8	+4
RAZEM	706	675	600	563	541	545	585	584	589	596	629	629	0



Wykres 14. Zatrudnienie pielęgniarek i położnych w POWIECIE OSTROWIECKIM

Tabela 14. Zatrudnienie pielęgniarek i położnych w POWIECIE PIŃCZOWSKIM w latach 2000 – 2011

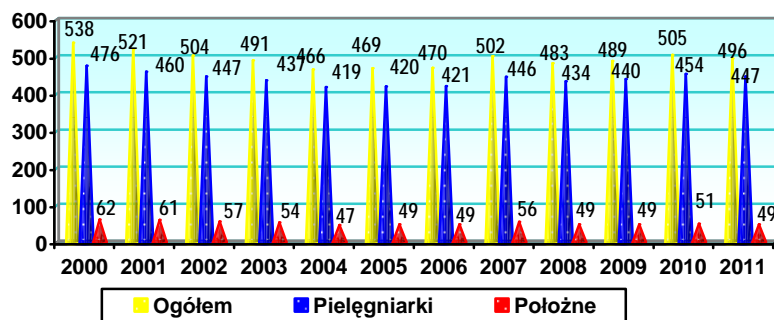
Wyszczególnienie	Zatrudnienie ogółem												Różnica 2011-2010
	2000	2001	2002	2003	2004	2005	2006	2007	2008	2009	2010	2011	
Pielęgniarki	134	135	133	140	149	141	137	143	135	151	155	172	+17
w tym mgr pielęgniarstwa	2	3	2	2	4	3	5	7	6	6	7	12	+5
Położne	26	27	26	25	23	24	22	24	23	21	24	21	-3
w tym mgr położnictwa						1	1	1	1	1	1	1	0
RAZEM	160	162	159	165	172	165	159	167	158	172	179	193	+14



Wykres 15. Zatrudnienie pielęgniarek i położnych w POWIECIE PIŃCZOWSKIM

Tabela 15. Zatrudnienie pielęgniarek i położnych w POWIECIE SANDOMIERSKIM w latach 2000 – 2011

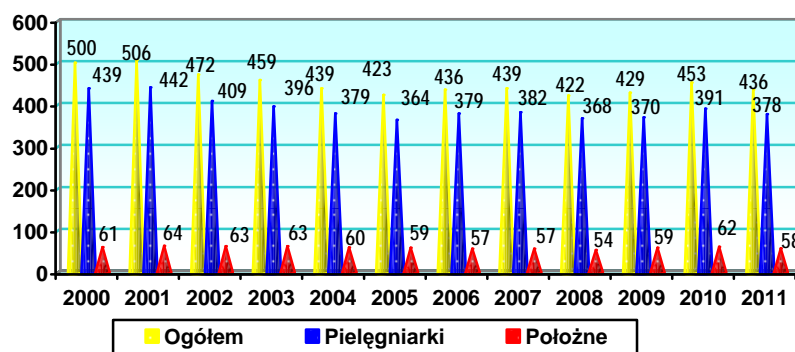
Wyszczególnienie	Zatrudnienie ogółem												Różnica 2011-2010
	2000	2001	2002	2003	2004	2005	2006	2007	2008	2009	2010	2011	
Pielęgniarki	476	460	447	437	419	420	421	446	434	440	454	447	-7
w tym mgr pielęgniarstwa	5	8	8	7	9	8	10	13	15	23	31	33	+2
Położne	62	61	57	54	47	49	49	56	49	49	51	49	-2
w tym mgr położnictwa							1	1	1	1	1	6	+5
RAZEM	538	521	504	491	466	469	470	502	483	489	505	496	-9



Wykres 16. Zatrudnienie pielęgniarek i położnych w POWIECIE SANDOMIERSKIM

Tabela 16. Zatrudnienie pielęgniarek i położnych w POWIECIE SKARŻYSKIM w latach 2000 – 2011

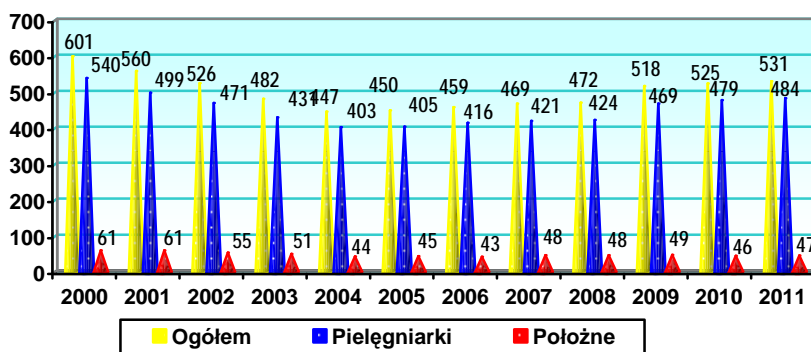
Wyszczególnienie	Zatrudnienie ogółem												Różnica 2011-2010
	2000	2001	2002	2003	2004	2005	2006	2007	2008	2009	2010	2011	
Pielęgniarki	439	442	409	396	379	364	379	382	368	370	391	378	-13
w tym mgr pielęgniarstwa	9	6	5	5	6	7	9	14	16	21	33	33	0
Położne	61	64	63	63	60	59	57	57	54	59	62	58	-4
w tym mgr położnictwa						1	1	1	1	6	5	9	+4
RAZEM	500	506	472	459	439	423	436	439	422	429	453	436	-17



Wykres 17. Zatrudnienie pielęgniarek i położnych w POWIECIE SKARŻYSKIM

Tabela 17. Zatrudnienie pielęgniarek i położnych w POWIECIE STARACHOWICKIM w latach 2000 – 2011

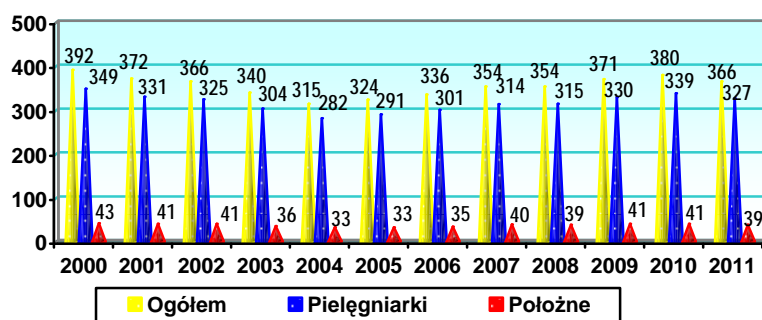
Wyszczególnienie	Zatrudnienie ogółem												Różnica 2011-2010
	2000	2001	2002	2003	2004	2005	2006	2007	2008	2009	2010	2011	
Pielęgniarki	540	499	471	431	403	405	416	421	424	469	479	484	+5
w tym mgr pielęgniarstwa	11	10	10	9	9	14	23	19	24	24	28	34	+6
Położne	61	61	55	51	44	45	43	48	48	49	46	47	+1
w tym mgr położnictwa						1	0	0	0	1	1	1	0
RAZEM	601	560	526	482	447	450	459	469	472	518	525	531	+6



Wykres 18. Zatrudnienie pielęgniarek i położnych w POWIECIE STARACHOWICKIM

Tabela 18. Zatrudnienie pielęgniarek i położnych w POWIECIE STASZOWSKIM w latach 2000 – 2011

Wyszczególnienie	Zatrudnienie ogółem												Różnica 2011-2010
	2000	2001	2002	2003	2004	2005	2006	2007	2008	2009	2010	2011	
Pielęgniarki	349	331	325	304	282	291	301	314	315	330	339	327	-12
w tym mgr pielęgniarstwa	4	3	3	5	7	5	8	10	23	16	23	25	+2
Położne	43	41	41	36	33	33	35	40	39	41	41	39	-2
w tym mgr położnictwa							2	2	2	2	2	5	+3
RAZEM	392	372	366	340	315	324	336	354	354	371	380	366	-14

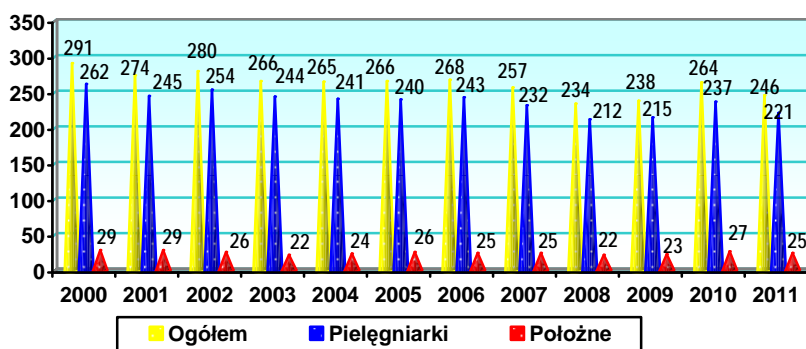


Wykres 19. Zatrudnienie pielęgniarek i położnych w POWIECIE STASZOWSKIM

Tabela 19. Zatrudnienie pielęgniarek i położnych w POWIECIE WŁOSZCZOWSKIM w latach 2000 – 2011

Wyszczególnienie	Zatrudnienie ogółem												Różnica 2011-2010
	2000	2001	2002	2003	2004	2005	2006	2007	2008	2009	2010	2011	
Pielęgniarki	262	245	254	244	241	240	243	232	212	215	237	221	-16
w tym mgr pielęgniarstwa	3	4	5	5	4	3	5	5	7	10	14	13	-1
Położne	29	29	26	22	24	26	25	25	22	23	27	25	-2
w tym mgr położnictwa						1	1	1	1	1	1	3	+2
RAZEM	291	274	280	266	265	266	268	257	234	238	264	246	-18

Opracowano na podstawie Biuletynów ŚCMOZ i WCZP 2001-2011 (bez MSWiA i MON)



Wykres 20. Zatrudnienie pielęgniarek i położnych w POWIECIE WŁOSZCZOWSKIM

3. Zatrudnienie pielęgniarek i położnych w podstawowej opiece zdrowotnej

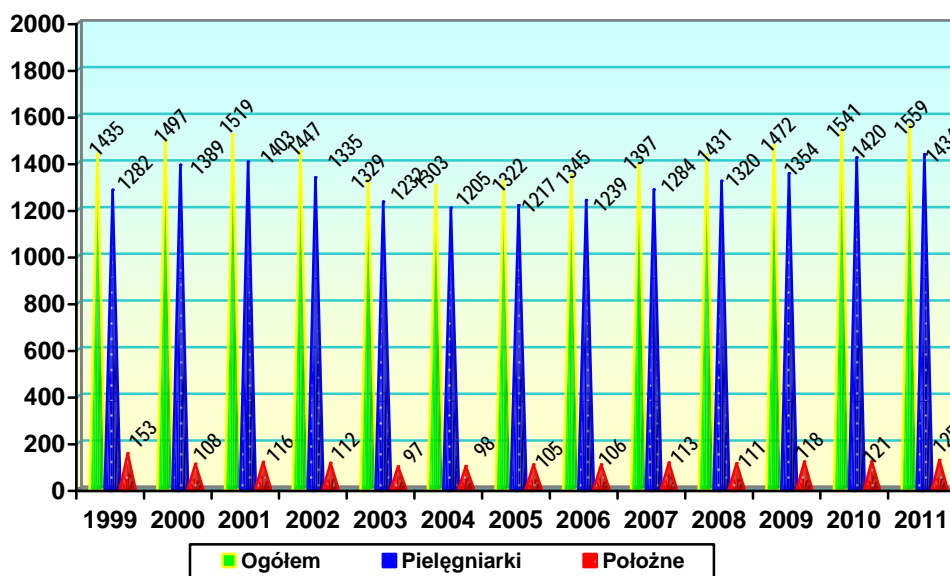
3.1. Zatrudnienie pielęgniarek w podstawowej opiece zdrowotnej

Zatrudnienie pielęgniarek w podstawowej opiece zdrowotnej w województwie świętokrzyskim i poszczególnych powiatach z uwzględnieniem zatrudnienia pielęgniarek środowiskowych/rodzinnych, pielęgniarek w środowisku nauczania i wychowania przedstawiają tabele 20 – 22 oraz wykresy 21 – 22.

Tabela 20. Pielęgniarki i położne zatrudnione w podstawowej opiece zdrowotnej w latach 1999 – 2011

WOJEWÓDZTWO ŚWIĘTOKRZYSKIE*													
Wyszczególnienie	Zatrudnienie ogółem												
	1999	2000	2001	2002	2003	2004	2005	2006	2007	2008	2009	2010	2011
Pielęgniarki	1 282	1 389	1 403	1 335	1 232	1 205	1 217	1 239	1 284	1 320	1 354	1 420	1 434
Położne	153	108	116	112	97	98	105	106	113	111	118	121	125
Razem	1 435	1 497	1 519	1 447	1 329	1 303	1 322	1 345	1 397	1 431	1 472	1 541	1 559

*łącznie z personelem zatrudnionym w placówkach oświatowo – wychowawczych (wg Biuletynów ŚCMOZ i WCZP 2000-2011)



Wykres 21. Zatrudnienie pielęgniarek i położnych w podstawowej opiece zdrowotnej w latach 1999 - 2011

Tabela 21. Pielęgniarki zatrudnione w podstawowej opiece zdrowotnej w województwie i poszczególnych powiatach w latach 2001 – 2006*

WOJEWÓDZTWO ŚWIĘTOKRZYSKIE																								
Nazwa powiatu	Pielęgniarki środowiskowe rodzinne						Pielęgniarki w środowisku nauczania i wychowania						Inne						Pielęgniarki ogółem					
	2001	2002	2003	2004	2005	2006	2001	2002	2003	2004	2005	2006	2001	2002	2003	2004	2005	2006	2001	2002	2003	2004	2005	2006
MIASTO KIELCE	96	87	86	75	80	80	72	49	43	41	41	41	98	137	79	120	92	109	266	273	208	236	213	230
BUSKI	29	29	29	30	30	30	26	21	20	16	19	16	17	18	14	16	14	18	72	68	63	62	63	64
JĘDRZEJOWSKI	40	43	42	28	28	30	26	20	20	18	18	19	35	36	37	39	38	35	101	99	99	85	84	84
KAZIMIERSKI	11	11	11	11	12	13	9	8	8	9	9	9	6	7	7	6	6	7	26	26	26	26	27	29
KIELECKI	77	76	75	72	75	75	39	33	33	31	36	36	39	41	34	41	43	47	155	150	142	144	154	158
KONECKI	39	38	38	39	41	39	20	22	22	16	17	18	41	35	28	29	26	22	100	95	88	84	84	79
OPATOWSKI	28	27	27	22	23	25	18	14	14	13	13	14	16	24	19	22	23	19	62	65	60	57	59	58
OSTROWIECKI	58	66	63	58	77	86	29	27	24	7	9	8	70	40	35	40	36	34	157	133	122	105	122	128
PIŃCZOWSKI	16	20	19	14	15	12	11	9	9	5	5	5	13	8	10	15	15	14	40	37	38	34	35	31
SANDOMIERSKI	40	38	39	21	20	21	25	20	19	19	21	20	8	16	20	47	42	44	73	74	78	87	83	85
SKARŻYSKI	39	41	41	30	30	30	24	19	18	20	20	19	56	28	37	43	40	36	119	88	96	93	90	85
STARACHOWICKI	46	43	44	32	39	42	19	19	23	16	16	17	53	43	30	42	41	42	118	105	97	90	96	101
STASZOWSKI	35	34	34	19	19	18	20	20	19	18	17	16	22	19	24	35	38	38	77	73	77	72	74	72
WŁOSZCZOWSKI	22	21	20	9	9	9	13	12	12	10	9	9	2	12	10	11	15	17	37	45	42	30	33	35
RAZEM	576	574	568	460	498	510	351	293	284	239	250	247	476	464	384	506	469	482	1403	1331	1236	1205	1217	1239

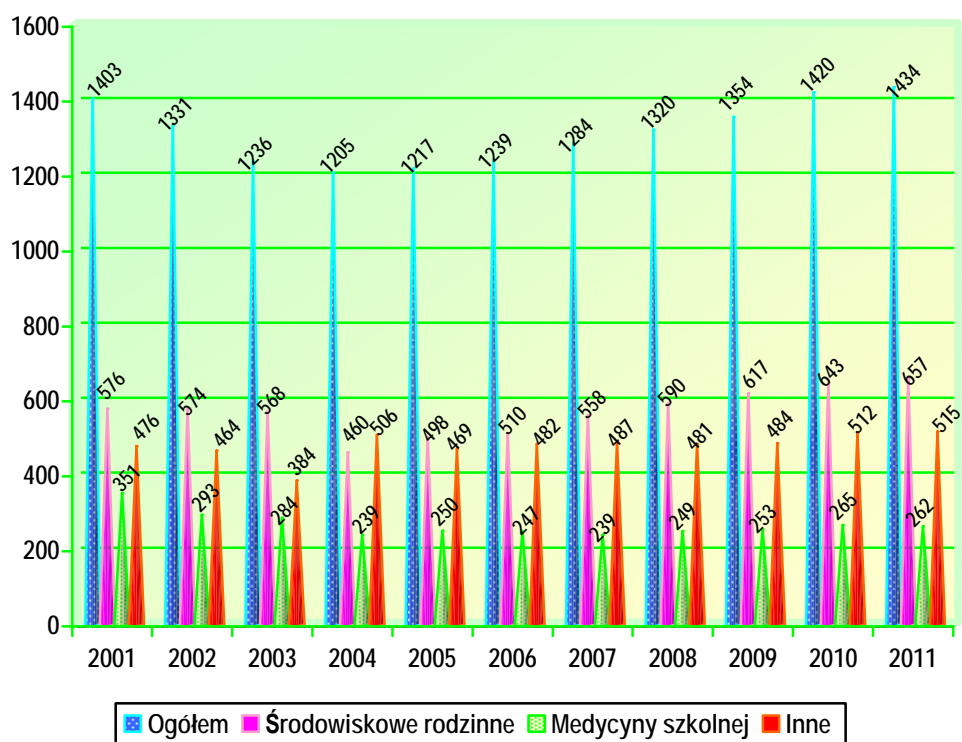
* za lata 2001-2003 wg danych ŚOW NFZ, za lata 2004 - 2006 dane ŚCMOZ

Tabela 22. Pielęgniarki zatrudnione w podstawowej opiece zdrowotnej w województwie i poszczególnych powiatach w latach 2007 – 2011* oraz różnice

WOJEWÓDZTWO ŚWIĘTOKRZYSKIE																								
Nazwa powiatu	Pielęgniarki środowiskowe rodzinne					Pielęgniarki w środowisku nauczania i wychowania					Inne					Pielęgniarki ogółem					Różnica 2011-2010			
	2007	2008	2009	2010	2011	2007	2008	2009	2010	2011	2007	2008	2009	2010	2011	2007	2008	2009	2010	2011	Pielęgniarki			
																					Środ.rodz.	Med.szcz.	Inne	Ogółem
MIASTO KIELCE	85	101	105	117	130	43	48	46	48	47	112	92	116	139	139	240	241	267	304	316	+13	-1	0	+12
BUSKI	29	32	34	30	30	17	18	14	15	17	18	13	18	20	18	64	63	66	65	65	0	+2	-2	0
JĘDRZEJOWSKI	33	39	39	40	42	21	18	15	16	18	34	39	38	37	32	88	96	92	93	92	+2	+2	-5	-1
KAZIMIERSKI	13	13	14	14	14	10	10	10	10	9	5	6	5	5	5	28	29	29	29	28	0	-1	0	-1
KIELECKI	83	83	82	84	82	36	36	33	34	33	43	52	51	47	49	162	171	166	165	164	-2	-1	+2	-1
KONECKI	40	38	41	42	42	18	19	20	22	22	23	26	26	27	26	81	83	87	91	90	0	0	-1	-1
OPATOWSKI	28	28	29	29	30	13	13	14	14	13	19	18	19	17	16	60	59	62	60	59	+1	-1	-1	-1
OSTROWIECKI	77	83	86	86	88	13	21	24	24	25	35	36	27	32	36	125	140	137	142	149	+2	+1	+4	+7
PIŃCZOWSKI	18	19	24	21	20	5	4	4	4	4	14	12	13	14	19	37	35	41	39	43	-1	0	+5	+4
SANDOMIERSKI	33	37	35	36	36	21	22	18	21	19	50	39	31	33	39	104	98	84	90	94	0	-2	+6	+4
SKARŻYSKI	35	34	35	38	36	5	6	17	19	17	41	40	36	35	38	81	80	88	92	91	-2	-2	+3	-1
STARACHOWICKI	38	35	40	51	53	12	9	13	13	13	34	43	40	43	41	84	87	93	107	107	+2	0	-2	0
STASZOWSKI	34	34	34	35	34	16	16	16	16	16	38	40	39	40	36	88	90	89	91	86	-1	0	-4	-5
WŁOSZCZOWSKI	12	14	19	20	20	9	9	9	9	9	21	25	25	23	21	42	48	53	52	50	0	0	-2	-2
RAZEM	558	590	617	643	657	239	249	253	265	262	487	481	484	512	515	1 284	1 320	1 354	1 420	1 434	+14	-3	+3	+14

* dane ŚCMOZ i WCZP (sprawozdanie MZ -11)

W 2011 r. liczba pielęgniarek Województwa Świętokrzyskiego, zatrudnionych w podstawowej opiece zdrowotnej w wynosiła 1 434 i była wyższa w stosunku do roku 2010 o 14. Jednakże w analizowanym okresie, w grupie pielęgniarek medycyny szkolnej, zaobserwowano spadek zatrudnienia o 3 osoby. Wśród pielęgniarek środowiskowych rodzinnych odnotowano wzrost zatrudnienia o 14 osób.



Wykres 22. Zatrudnienie pielęgniarek w podstawowej opiece zdrowotnej w latach 2001 - 2011

3.2. Zatrudnienie położnych w podstawowej opiece zdrowotnej

Zatrudnienie położnych w podstawowej opiece zdrowotnej w województwie świętokrzyskim i poszczególnych powiatach z uwzględnieniem zatrudnienia położnych środowiskowych/rodzinnych przedstawia poniższa tabela oraz wykres.

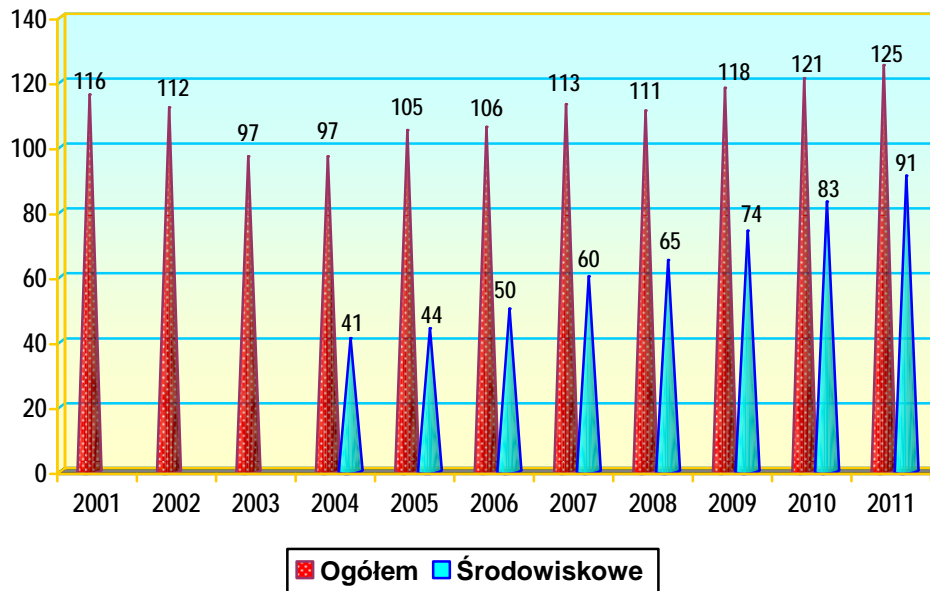
Tabela 23. Zatrudnienie położnych w podstawowej opiece zdrowotnej w latach 2001 – 2011 w województwie i poszczególnych powiatach

WOJEWÓDZTWO ŚWIĘTOKRZYSKIE																					
Nazwa powiatu	Położne ogółem											w tym położne środowiskowe*								Różnica zatrudnienia 2011-2010	
																				Położne	
	2001	2002	2003	2004	2005	2006	2007	2008	2009	2010	2011	2004	2005	2006	2007	2008	2009	2010	2011	ogółem	środ.rodz
MIASTO KIELCE	21	28	13	16	17	15	15	14	17	17	17	10	5	5	8	8	8	12	12	0	0
BUSKI	2	2	2	1	2	1	2	1	1	1	2	1	1	1	1	1	1	1	2	+1	+1
JĘDRZEJOWSKI	16	15	14	14	13	12	13	13	11	11	13	3	5	4	4	4	3	2	5	+2	+3
KAZIMIERSKI	3	3	3	3	4	4	4	4	4	4	4	1	3	4	4	4	4	4	3	0	-1
KIELECKI	12	10	11	9	10	15	16	15	16	15	17	2	4	4	7	8	11	12	14	+2	+2
KONECKI	10	8	10	9	10	9	8	9	9	9	9	5	5	7	7	7	7	7	7	0	0
OPATOWSKI	3	2	2	3	3	3	3	3	3	3	3	1	1	1	2	2	2	2	3	0	+1
OSTROWIECKI	8	5	4	5	9	9	9	11	11	11	10	3	4	5	5	8	9	8	8	-1	0
PIŃCZOWSKI	3	3	3	2	3	2	4	2	4	4	4	1	2	1	3	1	3	3	4	0	+1
SANDOMIERSKI	12	11	9	11	12	10	12	13	13	13	12	4	5	5	5	6	8	10	9	-1	-1
SKARŻYSKI	12	10	10	10	7	10	9	9	11	12	12	3	3	4	2	5	7	8	8	0	0
STARACHOWICKI	4	4	4	4	4	4	5	4	4	5	7	1	0	1	2	1	1	2	4	+2	+2
STASZOWSKI	5	7	7	8	8	8	9	9	8	9	9	4	4	5	6	6	6	7	8	0	+1
WŁOSZCZOWSKI	5	4	5	3	3	4	4	4	6	7	6	2	2	3	4	4	4	5	4	-1	-1
RAZEM	116	112	97	98	105	106	113	111	118	121	125	41	44	50	60	65	74	83	91	+4	+8

* za lata 2001-2003 brak danych

Źródło Sprawozdania MZ – 11 (ŚCMOZ i WCZP)

W podstawowej opiece zdrowotnej, w stosunku do roku 2010 w 2011 r. wzrosła ogólna liczba zatrudnionych położnych o 4 osoby, odnotowano także wzrost zatrudnienia wśród położnych środowiskowych rodzinnych o 8 osoby.



Wykres 23. Zatrudnienie położnych w podstawowej opiece zdrowotnej w latach 2001 - 2011

4. Przygotowanie zawodowe pielęgniarek i położnych

4.1. Kształcenie przeddyplomowe pielęgniarek i położnych

W Województwie Świętokrzyskim kształcenie **pielęgniarek** w formie studiów wyższych I stopnia oraz w formie studiów „uzupełniających” (tzw. „pomostowych”) prowadzi Uniwersytet Jana Kochanowskiego w Kielcach, Wyższa Szkoła Ekonomii i Prawa w Kielcach, Wyższa Szkoła Biznesu i Przedsiębiorczości w Ostrowcu Świętokrzyskim, Wyższa Szkoła Umiejętności Zawodowych w Pińczowie oraz Wyższa Szkoła Przyrodnicza Studium Generale Sandomiriense w Sandomierzu.

Kształcenie **położnych** w formie studiów wyższych I stopnia oraz w formie studiów „uzupełniających” (tzw. „pomostowych”) prowadzi Uniwersytet Jana Kochanowskiego.

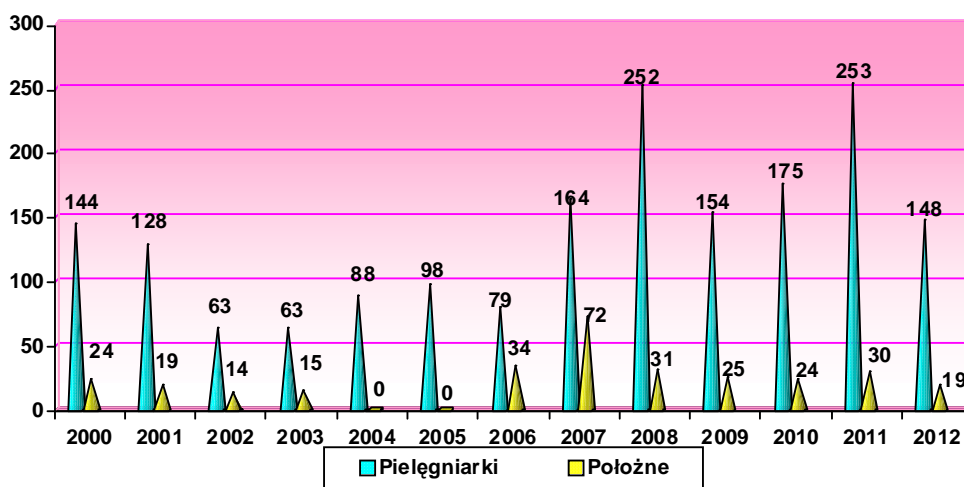
Uniwersytet Jana Kochanowskiego prowadzi również kształcenie pielęgniarek i położnych w formie studiów wyższych II stopnia.

Liczbę absolwentów medycznych studiów zawodowych wydziału pielęgniarstwa i wydziału położnych w latach 2000 – 2012 przedstawia poniższa tabela oraz wykres.

Tabela 24. Liczba absolwentów uczelni kształcących pielęgniarki i położne w latach 2000 – 2012

WYDZIAŁ	Rok/liczba absolwentów												
	2000	2001	2002	2003	2004	2005	2006	2007	2008	2009	2010	2011	2012
PIELĘGNIARSTWA	144	128	63	63	88	98	79	164	252	154	175	253	148
POŁOŻNYCH	24	19	14	15	-	-	36	72	31	25	24	30	19

Dane uzyskane z MSZ oraz UJK, WSBiP, WSEiP i WSUZ



Wykres 24. Absolwenci uczelni kształcących pielęgniarki i położne

Na przestrzeni lat 2000 – 2006, na obszarze naszego województwa, znacznie zmniejszyła się liczba absolwentów szkół medycznych. W latach 2007-2008 wystąpił wyraźny wzrost liczby absolwentów szkół kształcących pielęgniarki i położne. W 2011 roku ponownie odnotowano spadek liczby absolwentów zarówno na kierunku pielęgniarstwo jak i położnictwo.

Do 2006 r. limity przyjęć na kierunek pielęgniarstwo i położnictwo określały senaty uczelni, które następnie zatwierdzało ministerstwo. Obecnie limity przyjęć na studia medyczne określa corocznie Minister Zdrowia w drodze rozporządzenia.

Limity przyjęć na studia medyczne – kierunek pielęgniarstwo i położnictwo w latach 2005-2012 przedstawia poniższa tabela.

Tabela 25. Limity przyjęć na studia medyczne – kierunek pielęgniarstwo i położnictwo

KIERUNEK PIELĘGNIARSTWO					
Nazwa uczelni	Rok	Studia stacjonarne		Studia niestacjonarne	
		I stopnia	II stopnia	I stopnia	II stopnia
Uniwersytet Jana Kochanowskiego w Kielcach	2005/2006	100	50	–	100
	2006/2007	75	25	–	100
	2007/2008	100	75	130	100
	2008/2009	75	125	–	100
	2009/2010	75	100	–	100
	2010/2011	75	75	–	100
	2011/2012	75	75	–	75
Wyższa Szkoła Biznesu i Przedsiębiorczości w Ostrowcu Świętokrzyskim	2006/2007	40	–	–	–
	2007/2008	60	–	60	–
	2008/2009	60	–	0	–
	2009/2010	60	–	80	–
	2010/2011	60+5*	–	80	–
	2011/2012	60+5*	–	60	–
Wyższa Szkoła Umiejętności Zawodowych w Pińczowie	2006/2007	160	–	110	–
	2007/2008	150	–	120	–
	2008/2009	80	–	100	–
	2009/2010	80	–	120	–
	2010/2011	80+4*	–	120	–
	2011/2012	70	–	90	–
Wyższa szkoła Ekonomii i Prawa w Kielcach	2008/2009	100	–	100	–
	2009/2010	100	–	100	–
	2010/2011	50	–	150	–
	2011/2012	50	–	100	–
Wyższa Szkoła Humanistyczno-Przyrodnicza Studium Generale Sandomiriense w Sandomierzu	2011/2012	30	–	–	–

Studia, o których mowa w art. 11 ustawy z dnia 20 kwietnia 2004 r. o zmianie ustawy o zawodach pielęgniarstwa i położnej oraz niektórych innych ustaw (Dz. U. Nr 92 poz. 885 oraz z 2007 r. Nr 176, poz. 1237) – studia pomostowe					
Uniwersytet Jana Kochanowskiego w Kielcach	2005/2006	–		160	
	2006/2007	–		100	
	2007/2008	–		–	
	2008/2009	–		100	
	2009/2010	–		150	
	2010/2011	–		200	
	2011/2012	–		200	
Wyższa Szkoła Biznesu i Przedsiębiorczości w Ostrowcu Świętokrzyskim	2006/2007	–		50	
	2007/2008	–		–	
	2008/2009	–		50	
	2009/2010	100	–		–
	2010/2011	–		150	
	2011/2012	–		150	
Wyższa Szkoła Umiejętności Zawodowych w Pińczowie	2006/2007	–		120	
	2007/2008	–		200	
	2008/2009	–		80	
	2009/2010	40	130		–
	2010/2011	40	180		–
	2011/2012	40	180		–
Wyższa szkoła Ekonomii i Prawa w Kielcach	2009/2010	50	–		–
	2010/2011	–		100	
	2011/2012	–		100	
Wyższa Szkoła Humanistyczno-Przyrodnicza Studium Generale Sandomiriense w Sandomierzu	2007/2008	50	100		–
KIERUNEK POŁOŻNICTWO					
Nazwa uczelni	Rok	Studia stacjonarne		Studia niestacjonarne	
		I stopnia	II stopnia	I stopnia	II stopnia
Uniwersytet Jana Kochanowskiego w Kielcach	2005/2006	25	–	100	–
	2006/2007	25	–	–	–
	2007/2008	30	–	30	–
	2008/2009	30	–	–	–
	2009/2010	30	50	–	75
	2010/2011	30	30	–	50
	2011/2012	30	30	–	30
Wyższa szkoła Ekonomii i Prawa w Kielcach	2008/2009	120	–	100	–
Studia, o których mowa w art. 11 ustawy z dnia 20 kwietnia 2004 r. o zmianie ustawy o zawodach pielęgniarstwa i położnej oraz niektórych innych ustaw (Dz. U. Nr 92 poz. 885) – studia pomostowe					
Uniwersytet Jana Kochanowskiego w Kielcach	2006/2007	–		25	
	2007/2008	–		–	
	2008/2009	–		60	
	2009/2010	–		60	
	2010/2011	–		60	
	2011/2012	–		60	

*I stopnia cudzoziemcy

Opracowano na podstawie rozporządzeń Ministra Zdrowia w sprawie limitów przyjęć na studia medyczne

4.2. Kształcenie podyplomowe pielęgniarek i położnych

Minister Zdrowia corocznie określa limity miejsc szkoleniowych oraz kwoty dofinansowania jednego miejsca szkoleniowego ze środków publicznych dla pielęgniarek i położnych, które rozpoczną specjalizację u organizatorów kształcenia wyłonionych w drodze postępowania o udzielenie zamówienia publicznego.

Ministerstwo Zdrowia, mając na względzie zapotrzebowanie na specjalistów z poszczególnych dziedzin pielęgniarstwa i dziedzin mających zastosowanie w ochronie zdrowia, corocznie określa priorytetowe dziedziny specjalizacji dla pielęgniarek i położnych do dofinansowania z budżetu państwa.

Tabela 26. Priorytetowe dziedziny specjalizacji dla pielęgniarek i położnych do dofinansowania z budżetu państwa w latach 2007-2011 z uwzględnieniem liczby miejsc szkoleniowych dla Województwa Świętokrzyskiego

Lp.	Nazwa dziedziny specjalizacji	Liczba miejsc				
		2007	2008	2009	2010	2011
1	Pielęgniarstwo anestezjologiczne i intensywnej opieki dla pielęgniarek	25	25	25	25	25
2	Pielęgniarstwo chirurgiczne dla pielęgniarek	25	50	25	25	-
3	Pielęgniarstwo epidemiologiczne dla pielęgniarek i położnych	25	-	-	25	-
4	Pielęgniarstwo operacyjne dla pielęgniarek	25	-	-	25	-
5	Pielęgniarstwo pediatryczne dla pielęgniarek	25	-	-	-	-
6	Pielęgniarstwo położnicze dla położnych	-	-	25	25	25
7	Pielęgniarstwo psychiatryczne dla pielęgniarek	-	-	25	-	-
8	Pielęgniarstwo ratunkowe dla pielęgniarek	25	25	-	-	-
9	Pielęgniarstwo rodzinne dla pielęgniarek	25	-	25	-	-
10	Pielęgniarstwo zachowawcze dla pielęgniarek	-	25	25	25	-
11	Pielęgniarstwo kardiologiczne dla pielęgniarek	-	-	-	-	25
12	Pielęgniarstwo nefrologiczne dla pielęgniarek	-	-	-	-	25
13	Pielęgniarstwo neurologiczne dla pielęgniarek	-	-	-	-	25
14	Pielęgniarstwo psychiatryczne dla pielęgniarek	-	-	-	-	25

Opracowano na podstawie Komunikatów Ministra Zdrowia

W powyższej tabeli uwzględnione zostały propozycje dotyczące priorytetowych dziedzin specjalizacji pielęgniarek i położnych dla Województwa Świętokrzyskiego, które są corocznie przekazywane przez Urząd Marszałkowski do Ministerstwa Zdrowia po konsultacji ze Świętokrzyską Izbą Pielęgniarek i Położnych oraz organizatorami kształcenia podyplomowego pielęgniarek i położnych, posiadającymi zezwolenia na prowadzenie kształcenia, na obszarze naszego województwa.

Kształcenie podyplomowe pielęgniarek i położnych w latach 2000 – 2011 w Województwie Świętokrzyskim przedstawiają tabele 27 – 30.

Tabela 27. Liczba pielęgniarek i położnych, które ukończyły różnego rodzaju formy kształcenia podyplomowego w latach 2000 – 2011 r.

Lp	Rodzaj kształcenia	Liczba absolwentów											
		2000	2001	2002	2003	2004	2005	2006	2007	2008	2009	2010	2011
1.	Specjalizacje	-	-	1	-	11	2	95	58	85	129	141	123
2.	Kursy kwalifikacyjne	196	265	642	301	95	225	154	135	180	495	544	771
3.	Kursy specjalistyczne	79	237	157	433	427	492	378	579	502	770	638	1005
Razem		275	502	800	734	533	719	627	772	767	1 394	1 323	1 899

Tabela 28. Liczba specjalistów z poszczególnych dziedzin pielęgniarstwa oraz dziedzin mających zastosowanie w ochronie zdrowia na terenie Województwa Świętokrzyskiego w latach 2002-2011

Lp	Dziedzina pielęgniarstwa	2002	2003	2004	2005	2006	2007	2008	2009	2010	2011	Łącznie
1	Anestezjologiczne i intensywnej opieki					13	17	4	32	24	2	92
2	Chirurgiczne					4	3	-	1	26	52	86
3	Epidemiologiczne			1	1	-	-	28	-	1	-	31
4	Ginekologiczne						2	-	-	1	-	3
5	Kardiologiczne									1	1	2
6	Onkologiczne					25	27	-	-	-	-	52
7	Operacyjne					19	-	-	-	-	12	31
8	Opieki paliatywnej								4	1	-	5
9	Pediatryczne								35	26	-	61
10	Położnicze						9	-	2	-	1	12
11	Przewlekłe chorych i niepełnosprawnych/ opieki długoterminowej	1	-	10	1	34	-	28	2	3	-	79
12	Pielęgniarstwo psychiatryczne	-	-	-	-	-	-	-	-	-	19	19
13	Pielęgniarstwo ratunkowe							24	32	27	-	83
14	Rodzinne dla pielęgniarek								21	2	1	24
15	Zachowawcze							1	-	29	32	62
Łącznie		1	-	11	2	95	58	85	129	141	123	645

Tabela 29. Liczba absolwentów kursów kwalifikacyjnych z poszczególnych dziedzin pielęgniarstwa oraz dziedzin mających zastosowanie w ochronie zdrowia na terenie Województwa Świętokrzyskiego w latach 2000-2011

Lp	Dziedzina pielęgniarstwa	2000	2001	2002	2003	2004	2005	2006	2007	2008	2009	2010	2011	Łącznie
1	Organizacja i zarządzanie	-	20	32	32	25	-	17	-	-	-	-	-	126
2	Anestezjologiczne i intensywnej opieki	68	38	186	77	70	-	24	-	30	34	62	25	614
3	Chirurgiczne	-	-	-	-	-	-	-	-	-	30	30	111	171
4	Kardiologiczne	-	-	-	-	-	-	-	-	-	-	-	26	26
5	Nefrologiczne z dializoterapią	-	-	-	-	-	-	-	-	-	-	-	68	68
6	Neonatologiczne	-	-	28	31	-	-	-	-	-	-	-	-	59
7	Operacyjne	37	-	34	40	-	27	-	20	-	52	49	-	259
8	Opieki paliatywnej	-	-	-	-	-	-	-	-	-	31	53	37	121
9	Pediatryczne	-	-	-	-	-	-	-	-	-	-	-	24	24
10	Przewlekłe chorych i niepełnosprawnych/ opieki długoterminowej	-	-	161	-	-	-	-	12	-	211	145	206	735
11	Psychiatryczne	-	-	28	30	-	-	-	19	-	-	-	-	77
12	Ratunkowe	-	-	-	-	-	-	-	-	28	29	101	99	257
13	Rodzinne dla pielęgniarek	59	145	56	27	-	151	38	42	73	80	104	80	855
14	Rodzinne dla położnych	32	32	-	-	-	-	-	-	-	28	-	46	138
15	Środowiska nauczania i wychowania	-	30	22	-	-	-	31	-	-	-	-	28	111
16	W ochronie zdrowia pracujących	-	-	57	-	-	-	21	-	-	-	-	-	78
17	Zachowawcze	-	-	38	64	-	47	23	42	49	-	-	21	284
Łącznie		196	265	642	301	95	225	154	135	180	495	544	771	4 003

Tabela 30. Liczba absolwentów kursów specjalistycznych z poszczególnych dziedzin pielęgniarstwa oraz dziedzin mających zastosowanie w ochronie zdrowia na terenie Województwa Świętokrzyskiego w latach 2000-2011

Lp	Dziedzina pielęgniarstwa	2000	2001	2002	2003	2004	2005	2006	2007	2008	2009	2010	2011	Łącznie
1	Endoskopia	-	-	-	57	-	-	-	-	-	-	35	19	111
2	Leczenie ran dla pielęgniarzek	-	-	27	-	136	102	18	-	12	60	26	13	394
3	Monitorowanie dobrostanu płodu w czasie ciąży i podczas porodu	-	-	-	-	-	-	-	-	-	-	-	27	27
4	Podstawy opieki paliatywnej	-	55	22	-	-	50	51	63	42	39	16	12	350
5	Podstawy dializoterapii	-	-	-	-	-	-	-	172	-	17	-	16	205
6	Przygotowywanie i podawanie leków przeciwnowotworowych u dorosłych	-	-	-	-	-	-	-	-	-	-	-	87	87
7	Resuscytacja krążeniowo-oddechowa	-	-	31	-	-	22	45	116	211	183	210	218	1 036
8	Resuscytacja krążeniowo-oddechowa noworodka	-	-	-	-	-	-	-	-	-	-	-	17	17
9	Szczepienia ochronne	69	120	25	69	31	108	97	71	86	110	52	149	987
10	Szczepienia ochronne noworodków	10	32	-	7	-	18	15	16	-	-	17	11	126
11	Terapia bólu/terapia bólu przewlekłego u dorosłych	-	-	-	-	-	-	-	-	-	73	23	143	239
12	Terapia bólu ostrego	-	-	-	-	-	-	-	-	-	-	18	92	110
13	Wykonanie i interpretacja zapisu elektrokardiograficznego	-	30	52	300	260	192	152	108	136	288	222	201	1 941
14	Wykonywanie i ocena testów skórnych	-	-	-	-	-	-	-	33	15	-	19	-	67
Łącznie		79	237	157	433	427	492	378	579	502	770	638	1 005	5 697

Tabele 27 – 30 – dane Centrum Kształcenia Podyplomowego Pielęgniarek i Położnych

Analizując dane dotyczące kształcenia podyplomowego pielęgniarzek i położnych odnotowuje się systematyczny wzrost liczby absolwentów we wszystkich formach kształcenia podyplomowego. Nadal obserwuje się duże zainteresowanie podnoszeniem kwalifikacji zawodowych przez pielęgniarki i położne naszego województwa.

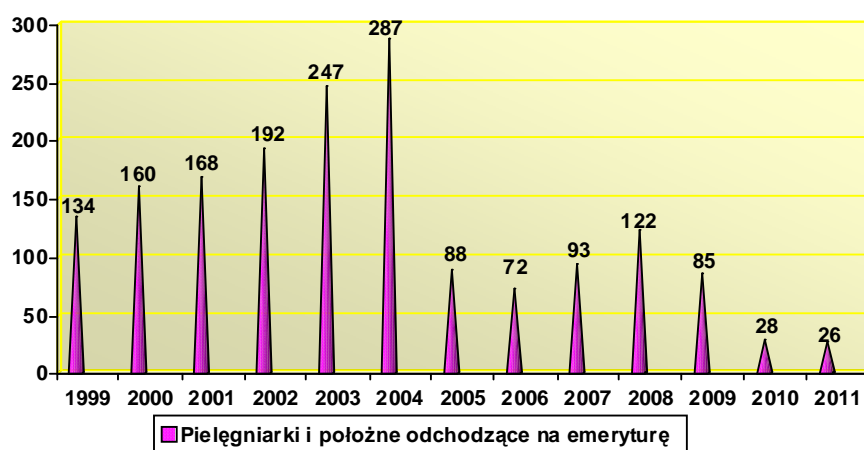
5. Pielęgniarki i położne odchodzące na emeryturę

Wpływ na poziom zatrudnienia pielęgniarek i położnych ma również liczba pielęgniarek i położnych odchodzących na emeryturę, co przedstawia tabela 31 oraz wykres 25.

Tabela 31. Liczba pielęgniarek i położnych, które odeszły na emeryturę w latach 1999 - 2011

ROK	1999	2000	2001	2002	2003	2004	2005	2006	2007	2008	2009	2010	2011
PIELĘGNIARKI I POŁOŻNE	134	160	168	192	247	287	88	72	93	122	85	28	26

Dane uzyskane ze ŚPIPiP



Wykres 25. Liczba pielęgniarek i położnych odchodzących na emeryturę w latach 1999 – 2011

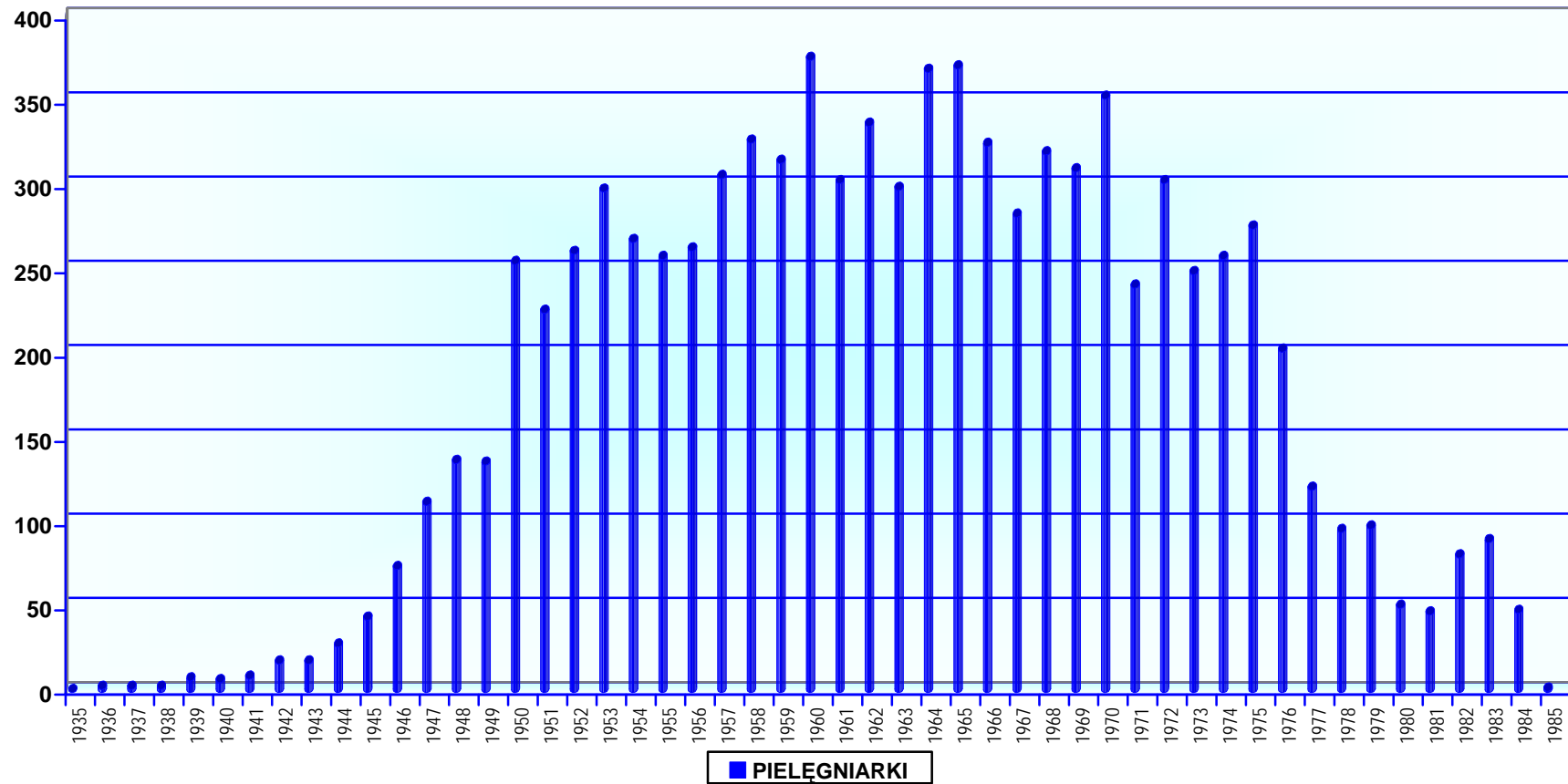
Tabela 32 oraz wykresy 26 i 27 ilustrują dane dotyczące pielęgniarek i położnych wg roku urodzenia nabywających prawa do emerytury zarejestrowanych w Świętokrzyskiej Izbie Pielęgniarek i Położnych.

Tabela 32. Pielęgniarki i położne wg roku urodzenia, nabywające prawa do emerytury, zarejestrowane w Świętokrzyskiej Izbie Pielęgniarek i Położnych

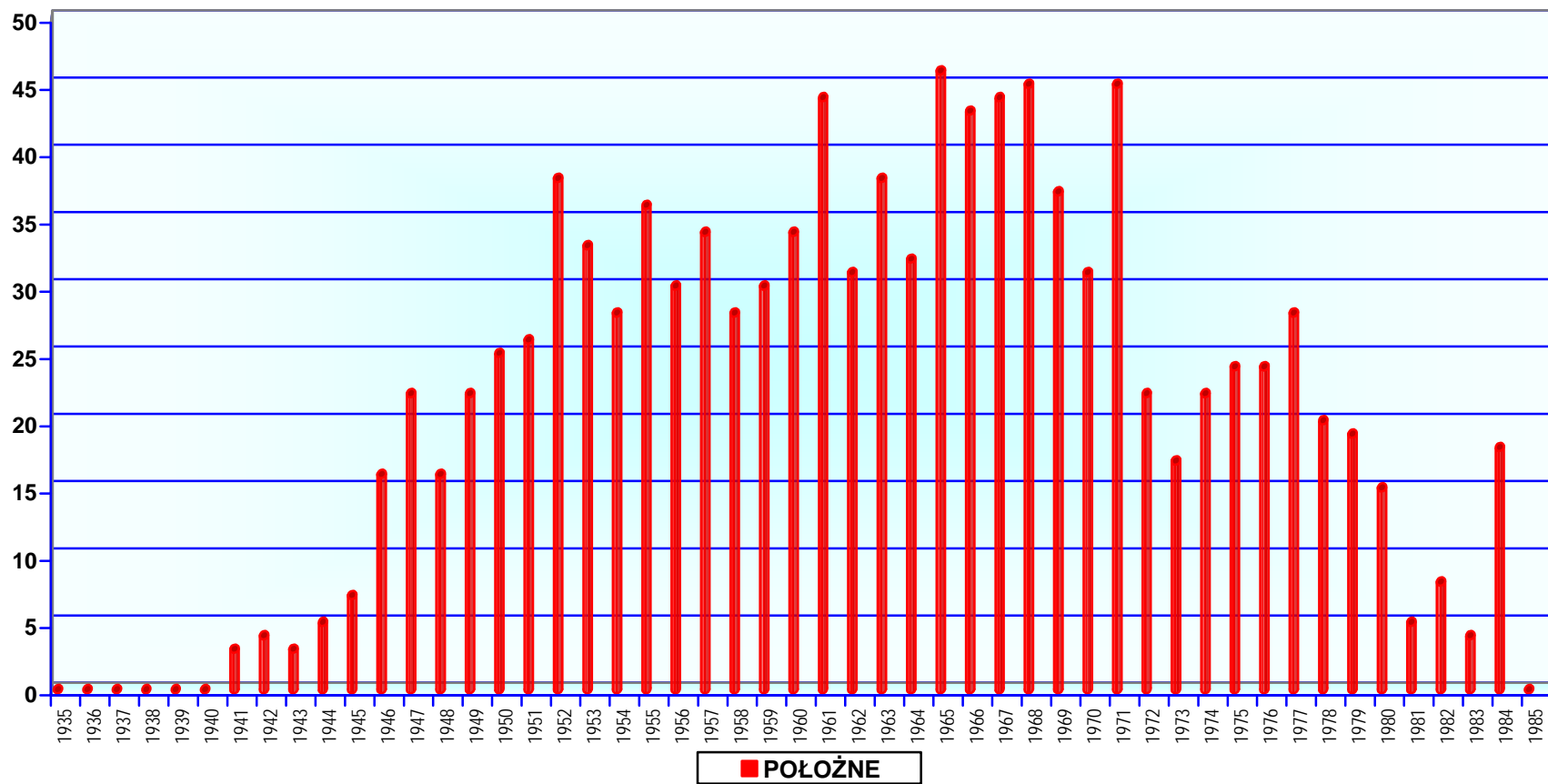
Rok urodzenia	Liczba pielęgniarek		Liczba położnych		Rok odejścia na emeryturę – 60 lat
	nabywających prawa do emerytury	pozostających w rejestrze	nabywających prawa do emerytury	pozostających w rejestrze	
1935	0	9137	0	1102	1995
1936	2	9135	0	1102	1996
1937	2	9133	0	1102	1997
1938	2	9131	0	1102	1998
1939	7	9124	0	1102	1999
1940	6	9118	0	1102	2000
1941	8	9110	3	1099	2001
1942	17	9093	4	1095	2002

1943	17	9076	3	1092	2003
1944	27	9049	5	1087	2004
1945	43	6006	7	1080	2005
1946	73	8933	16	1064	2006
1947	111	8822	22	1042	2007
1948	136	8686	16	1026	2008
1949	135	8551	22	1004	2009
1950	254	8297	25	979	2010
1951	225	8072	26	953	2011
1952	260	7812	38	915	2012
1953	297	7515	33	882	2013
1954	267	7248	28	854	2014
1955	257	6991	36	818	2015
1956	262	6729	30	788	2016
1957	305	6424	34	754	2017
1958	326	6098	28	726	2018
1959	314	5784	30	696	2019
1960	375	5409	34	662	2020
1961	302	5107	44	618	2021
1962	336	4771	31	587	2022
1963	298	4473	38	549	2023
1964	368	4105	32	517	2024
1965	370	3735	46	471	2025
1966	324	3411	43	428	2026
1967	282	3129	44	384	2027
1968	319	2810	45	339	2028
1969	309	2501	37	302	2029
1970	352	2149	31	271	2030
1971	240	1909	45	226	2031
1972	302	1607	22	204	2032
1973	248	1359	17	187	2033
1974	257	1102	22	165	2034
1975	275	827	24	141	2035
1976	202	625	24	117	2036
1977	120	505	28	89	2037
1978	95	410	20	69	2038
1979	97	313	19	50	2039
1980	50	263	15	35	2040
1981	46	217	5	30	2041
1982	80	137	8	22	2042
1983	89	48	4	18	2043
1984	47	1	18	0	2044
1985	1	0	0	0	2045
	9137		1102		

Opracowano na podstawie danych dotyczących pielęgniarek i położnych wg roczników uradzenia 1935-1985 uzyskanych ze ŚPiP



Wykres 26. Liczba zarejestrowanych pielęgniarek wg roku urodzenia, nabywających prawa do emerytury, w Województwie Świętokrzyskim



Wykres 27. Liczba zarejestrowanych położeń wg roku urodzenia nabywających prawa do emerytury w Województwie Świętokrzyskim

6. Bezrobocie pielęgniarek i położnych

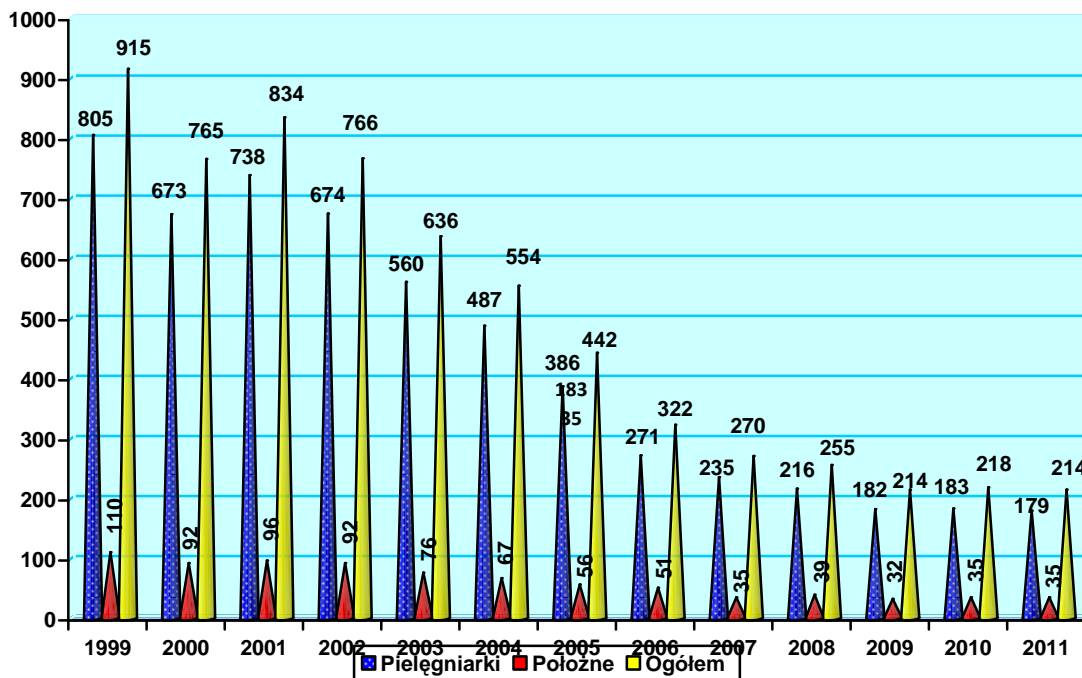
Dokonując analizy dotyczącej zatrudnienia pielęgniarek i położnych w naszym województwie należy także zwrócić uwagę na bezrobocie występujące wśród przedstawicieli tych zawodów.

Jak wykazują dane, uzyskane z Wojewódzkiego Urzędu Pracy, systematycznie maleje liczba zarejestrowanych bezrobotnych pielęgniarek i położnych. W 2011 r. (w stosunku do roku poprzedniego) zmniejszyła się liczba bezrobotnych pielęgniarek – o 4 natomiast liczba bezrobotnych położnych się nie zmieniła. Powyższe dane obrazuje tabela 33 i wykres 28.

Tabela 33. Liczba bezrobotnych pielęgniarek i położnych w latach 1999-2011

STAN NA 31.12 r.	1999	2000	2001	2002	2003	2004	2005	2006	2007	2008	2009	2010	2011
PIELĘGNIARKI	805	673	738	674	560	487	386	271	235	216	182	183	179
POŁOŻNE	110	92	96	92	76	67	56	51	35	39	32	35	35
OGÓŁEM	915	765	834	766	636	554	442	322	270	255	214	218	214

Dane uzyskane z WUP



Wykres 28. Liczba bezrobotnych pielęgniarek i położnych zarejestrowanych w urzędach pracy w latach 1999-2011

7. Emigracja pielęgniarek i położnych

Jednym z elementów, mającym wpływ na poziom zatrudnienia pielęgniarek i położnych w naszym województwie, jest emigracja przedstawicieli tych zawodów. W latach 2000 – 2011 o wydanie dokumentów potwierdzających kwalifikacje zawodowe, niezbędnych do pracy zagranicą, do Świętokrzyskiej Izby Pielęgniarek i Położnych, zgłosiło się **341** pielęgniarek i **34** położne.

Tabela 34. Liczba pielęgniarek i położnych, które zgłosiły się do Świętokrzyskiej Izby Pielęgniarek i Położnych o wydanie dokumentów potwierdzających kwalifikacje zawodowe, niezbędnych do pracy zagranicą w latach 2000 – 2011

Wyszczególnienie	2000	2001	2002	2003	2004	2005		2006		2007	2008	2009	2010	2011
PIELĘGNIARKI	5	23	17	11	59	42	49*	30	34*	58	35	18	20	23
POŁOŻNE	0	0	1	2	3	6	4*	3	4*	8	2	4	3	2
RAZEM	5	23	18	13	62	48	53*	33	38*	66	37	22	23	25

Dane uzyskane ze ŚIPiP

* zaświadczenia o niespełnieniu wymogów kwalifikacyjnych UE wydawane w latach 2005 i 2006

W związku z wstąpieniem Polski do Unii Europejskiej początkowo wzrosło zainteresowanie emigracją zawodową wśród pielęgniarek i położnych, natomiast od 2008 r. sukcesywnie zmniejsza się liczba pielęgniarek i położnych, które zgłaszają się do ŚIPiP o wydanie dokumentów potwierdzających kwalifikacje zawodowe, niezbędnych do pracy zagranicą.

Podsumowanie

1. 2011 rok jest kolejnym rokiem, w którym zaobserwowano ogólny wzrost zatrudnienia pielęgniarek w sektorze ochrony zdrowia, natomiast liczba położnych się zmniejszyła. W sektorze pomocy społecznej odnotowano niewielki spadek zatrudnienia w obu grupach zawodowych.

2. Analizując zatrudnienie pielęgniarek i położnych w latach 2010-2011 w poszczególnych powiatach obserwuje się następujące tendencje:

1) W 2011 r. w stosunku do 2010 r. spadek zatrudnienia **pielęgniarek i położnych ogółem** wystąpił w powiatach:

- kieleckim – 37
- włoszczowskim – 18
- skarżyskim – 17
- staszowskim – 14
- sandomierskim – 9
- koneckim – 4

Wzrost zatrudnienia **pielęgniarek i położnych ogółem** odnotowano w powiatach:

- Kielcach + 87
- pińczowskim + 14
- kazimierskim + 7
- buskim + 6
- starachowickim + 6
- jędrzejowskim + 2
- opatowskim + 1

W powiecie ostrowieckim zatrudnienie pielęgniarek i położnych pozostawało na poziomie 2010 r.

2) W 2011 r. w stosunku do 2010 r. spadek zatrudnienia **pielęgniarek** nastąpił w powiatach:

- kieleckim – 38
- włoszczowskim – 16
- skarżyskim – 13
- staszowskim – 12
- sandomierskim – 7
- koneckim – 3
- opatowskim – 1

Wzrost zatrudnienia **pielęgniarek** odnotowano w powiatach:

- Kielcach + 73
- pińczowskim + 17
- kazimierskim + 10
- buskim + 6
- jędrzejowskim + 5
- starachowickim + 5
- ostrowieckim + 1

3) W 2011 r. w stosunku do 2010 r. spadek zatrudnienia **położnych** nastąpił w powiatach:

- skarżyskim – 4
- jędrzejowskim – 3
- kazimierskim – 3
- pińczowskim – 3
- sandomierskim – 2
- staszowskim – 2
- włoszczowskim – 2
- koneckim – 1
- ostrowieckim – 1

Wzrost zatrudnienia **położnych** odnotowano w powiatach:

- Kielcach +14
- opatowskim + 2
- kieleckim + 1
- starachowickim +1

W powiecie buskim zatrudnienie położnych pozostawało na poziomie 2010 r.

Zbiorcze zestawienie różnic w zatrudnieniu pielęgniarek i położnych w poszczególnych powiatach przedstawia tabela 35.

Tabela 35. Zbiorcze zestawienia różnic w zatrudnieniu pielęgniarek i położnych

Lp.	Nazwa powiatu	Różnica 2011-2010		
		Pielęgniarki	Położne	Razem
1	MIASTO KIELCE	+ 73	+ 14	+ 87
2	BUSKI	+ 6	0	+ 6
3	JĘDRZEJOWSKI	+ 5	- 3	+ 2
4	KAZIMIERSKI	+ 10	- 3	+ 7
5	KIELECKI	- 38	+ 1	- 37
6	KONECKI	- 3	- 1	- 4
7	OPATOWSKI	- 1	+ 2	+ 1
8	OSTROWIECKI	+ 1	- 1	0
9	PIŃCZOWSKI	+ 17	- 3	+ 14
10	SANDOMIERSKI	- 7	- 2	- 9
11	SKARŻYSKI	- 13	- 4	- 17
12	STARACHOWICKI	+ 5	+ 1	+ 6
13	STASZOWSKI	- 12	- 2	- 14
14	WŁOSZCZOWSKI	- 16	- 2	- 18
WOJEWÓDZTWO ŚWIĘTOKRZYSKIE		+ 27	- 3	+ 24

3. Pozytywną tendencją jest systematyczny wzrost zatrudnienia podstawowej opiece zdrowotnej w tym pielęgniarek środowiskowych rodzinnych, pielęgniarek w środowisku nauczania i wychowania oraz położnych środowiskowych rodzinnych.
4. Od 2008 r. zmniejsza się liczba pielęgniarek i położnych odchodzących na emerytury bądź inne świadczenia, w 2011 r. 26 osób.
5. Jednym z elementów, mającym wpływ na poziom zatrudnienia pielęgniarek i położnych jest emigracja pielęgniarek i położnych. Od 2008 r. sukcesywnie zmniejsza się liczba pielęgniarek i położnych zgłaszających się do ŚPiP w celu wydania zaświadczeń potwierdzających kwalifikacje zawodowe, niezbędne do pracy zagranicą.
6. Pomimo, iż liczba zarejestrowanych bezrobotnych pielęgniarek i położnych się zmniejsza, to jednak w 2011 r. wynosiła **214**, w tym **179** pielęgniarek i **35** położnych.
7. Istotną informacją jest również fakt, iż nie wszyscy absolwenci studiów wyższych I stopnia poszukują miejsc pracy z uwagi na możliwość kontynuowania nauki na uzupełniających studiach magisterskich, które prowadzi Uniwersytet Jana Kochanowskiego.
8. Pozytywnym zjawiskiem jest znaczny wzrost liczby pielęgniarek i położnych legitymujących się tytułem magistra.
8. Odnotowuje się także stały wzrost liczby absolwentów wszystkich form kształcenia podyplomowego. Nadal obserwuje się duże zainteresowanie podnoszeniem kwalifikacji zawodowych przez pielęgniarki i położne naszego województwa.

Biorąc pod uwagę wszystkie aspekty przedstawionej powyżej analizy oraz uwzględniając sytuację demograficzną ludności województwa, która wykazuje wysokie tempo starzenia się populacji, nasuwa się wniosek, iż niezbędne jest stałe monitorowanie kształcenia oraz poziomu zatrudnienia pielęgniarek i położnych w celu zapewnienia wysokiego poziomu usług pielęgniarskich dla ludności Województwa Świętokrzyskiego.

Przedstawiona analiza dotycząca poziomu zatrudnienia pielęgniarek i położnych Województwa Świętokrzyskiego może służyć do określenia zapotrzebowania na kadry pielęgniarek i położnych w województwie, opracowania strategii kształcenia oraz kreowania polityki kadrowej w całym województwie, jak i w poszczególnych powiatach.

Opracowanie: Longina Pyszniak

Spis tabel

Tabela 1. Liczba zatrudnionych pielęgniarek i położnych w województwie razem z DPS, MSWiA oraz MON	2
Tabela 2. Liczba zatrudnionych pielęgniarek i położnych w województwie i poszczególnych powiatach razem z DPS, MSWiA oraz MON w latach 2005-2011	4
Tabela 3. Zatrudnienie pielęgniarek i położnych w placówkach pomocy społecznej w województwie i poszczególnych powiatach w latach 2005-2011	7
Tabela 4. Zatrudnienie pielęgniarek i położnych w województwie świętokrzyskim w latach 1999 – 2011*	9
Tabela 5. Zatrudnienie pielęgniarek i położnych w województwie świętokrzyskim w latach 1999 – 2011 – wskaźnik na 10 tys. ludności	9
Tabela 6. Zatrudnienie pielęgniarek i położnych w KIELCACH w latach 2000 – 2011 .	10
Tabela 7. Zatrudnienie pielęgniarek i położnych w POWIECIE BUSKIM w latach 2000 – 2011	10
Tabela 8. Zatrudnienie pielęgniarek i położnych w POWIECIE JĘDRZEJOWSKIM w latach 2000 – 2011	11
Tabela 9. Zatrudnienie pielęgniarek i położnych w POWIECIE KAZIMIERSKIM w latach 2000 – 2011	11
Tabela 10. Zatrudnienie pielęgniarek i położnych w POWIECIE KIELECKIM w latach 2000 – 2011	12
Tabela 11. Zatrudnienie pielęgniarek i położnych w POWIECIE KONECKIM w latach 2000 – 2011	12
Tabela 12. Zatrudnienie pielęgniarek i położnych w POWIECIE OPATOWSKIM w latach 2000 – 2011	13
Tabela 13. Zatrudnienie pielęgniarek i położnych w POWIECIE OSTROWIECKIM w latach 2000 – 2011	13
Tabela 14. Zatrudnienie pielęgniarek i położnych w POWIECIE PIŃCZOWSKIM w latach 2000 – 2011	14
Tabela 15. Zatrudnienie pielęgniarek i położnych w POWIECIE SANDOMIERSKIM w latach 2000 – 2011	14
Tabela 16. Zatrudnienie pielęgniarek i położnych w POWIECIE SKARŻYSKIM w latach 2000 – 2011	15
Tabela 17. Zatrudnienie pielęgniarek i położnych w POWIECIE STARACHOWICKIM w latach 2000 – 2011	15
Tabela 18. Zatrudnienie pielęgniarek i położnych w POWIECIE STASZOWSKIM w latach 2000 – 2011	16
Tabela 19. Zatrudnienie pielęgniarek i położnych w POWIECIE WŁOSZCZOWSKIM w latach 2000 – 2011	16
Tabela 20. Pielęgniarki i położne zatrudnione w podstawowej opiece zdrowotnej w latach 1999 – 2011	17
Tabela 21. Pielęgniarki zatrudnione w podstawowej opiece zdrowotnej w województwie i poszczególnych powiatach w latach 2001 – 2006*	18
Tabela 22. Pielęgniarki zatrudnione w podstawowej opiece zdrowotnej w województwie i poszczególnych powiatach w latach 2007 – 2011* oraz różnice	19
Tabela 23. Zatrudnienie położnych w podstawowej opiece zdrowotnej w latach 2001 – 2011 w województwie i poszczególnych powiatach.....	21

Tabela 24. Liczba absolwentów uczelni kształcących pielęgniarki i położne w latach 2000 – 2012	23
Tabela 25. Limity przyjęć na studia medyczne – kierunek pielęgniarstwo i położnictwo.....	24
Tabela 26. Priorytetowe dziedziny specjalizacji dla pielęgniarek i położnych do dofinansowania z budżetu państwa w latach 2007-2011 z uwzględnieniem liczby miejsc szkoleniowych dla Województwa Świętokrzyskiego	26
Tabela 27. Liczba pielęgniarek i położnych, które ukończyły różnego rodzaju formy kształcenia podyplomowego w latach 2000 – 2011 r.....	27
Tabela 28. Liczba specjalistów z poszczególnych dziedzin pielęgniarstwa oraz dziedzin mających zastosowanie w ochronie zdrowia na terenie Województwa Świętokrzyskiego w latach 2002-2011.....	27
Tabela 29. Liczba absolwentów kursów kwalifikacyjnych z poszczególnych dziedzin pielęgniarstwa oraz dziedzin mających zastosowanie w ochronie zdrowia na terenie Województwa Świętokrzyskiego w latach 2000-2011	28
Tabela 30. Liczba absolwentów kursów specjalistycznych z poszczególnych dziedzin pielęgniarstwa oraz dziedzin mających zastosowanie w ochronie zdrowia na terenie Województwa Świętokrzyskiego w latach 2000-2011	29
Tabela 31. Liczba pielęgniarek i położnych, które odeszły na emeryturę w latach 1999 - 2011	30
Tabela 32. Pielęgniarki i położne wg roku urodzenia, nabywające prawa do emerytury, zarejestrowane w Świętokrzyskiej Izbie Pielęgniarek i Położnych.....	30
Tabela 33. Liczba bezrobotnych pielęgniarek i położnych w latach 1999-2011.....	34
Tabela 34. Liczba pielęgniarek i położnych, które zgłosiły się do Świętokrzyskiej Izby Pielęgniarek i Położnych o wydanie dokumentów potwierdzających kwalifikacje zawodowe, niezbędnych do pracy zagranicą w latach 2000 – 2011	35
Tabela 35. Zbiorcze zestawienia różnic w zatrudnieniu pielęgniarek i położnych.....	37

Spis wykresów

Wykres 1. Liczba pielęgniarek i położnych zatrudnionych w województwie świętokrzyskim w latach 1999 – 2011	2
Wykres 2. Liczba pielęgniarek i położnych ogółem.....	3
Wykres 3. Liczba pielęgniarek	3
Wykres 4. Liczba położnych.....	3
Wykres 5. Liczba pielęgniarek i położnych w placówkach pomocy społecznej w latach 2005-2011	7
Wykres 6. Zatrudnienie pielęgniarek i położnych w województwie świętokrzyskim.....	8
Wykres 7. Zatrudnienie pielęgniarek i położnych w KIELCACH	10
Wykres 8. Zatrudnienie pielęgniarek i położnych w POWIECIE BUSKIM	10
Wykres 9. Zatrudnienie pielęgniarek i położnych w POWIECIE JĘDRZEJOWSKIM ...	11
Wykres 10. Zatrudnienie pielęgniarek i położnych w POWIECIE KAZIMIERSKIM	11
Wykres 11. Zatrudnienie pielęgniarek i położnych w POWIECIE KIELECKIM	12
Wykres 12. Zatrudnienie pielęgniarek i położnych w POWIECIE KONECKIM	12
Wykres 13. Zatrudnienie pielęgniarek i położnych w POWIECIE OPATOWSKIM	13
Wykres 14. Zatrudnienie pielęgniarek i położnych w POWIECIE OSTROWIECKIM....	13
Wykres 15. Zatrudnienie pielęgniarek i położnych w POWIECIE PIŃCZOWSKIM	14
Wykres 16. Zatrudnienie pielęgniarek i położnych w POWIECIE SANDOMIERSKIM..	14
Wykres 17. Zatrudnienie pielęgniarek i położnych w POWIECIE SKARŻYSKIM	15
Wykres 18. Zatrudnienie pielęgniarek i położnych w POWIECIE STARACHOWICKIM	15
Wykres 19. Zatrudnienie pielęgniarek i położnych w POWIECIE STASZOWSKIM.....	16
Wykres 20. Zatrudnienie pielęgniarek i położnych w POWIECIE WŁOSZCZOWSKIM	16
Wykres 21. Zatrudnienie pielęgniarek i położnych w podstawowej opiece zdrowotnej w latach 1999 - 2011	17
Wykres 22. Zatrudnienie pielęgniarek w podstawowej opiece zdrowotnej w latach 2001 - 2011	20
Wykres 23. Zatrudnienie położnych w podstawowej opiece zdrowotnej w latach 2001 - 2011	22
Wykres 24. Absolwenci uczelni kształcących pielęgniarki i położne.....	23
Wykres 25. Liczba pielęgniarek i położnych odchodzących na emeryturę w latach 1999 – 2011.....	30
Wykres 26. Liczba zarejestrowanych pielęgniarek wg roku urodzenia, nabywających prawa do emerytury, w Województwie Świętokrzyskim	32
Wykres 27. Liczba zarejestrowanych położnych wg roku urodzenia nabywających prawa do emerytury w Województwie Świętokrzyskim	33
Wykres 28. Liczba bezrobotnych pielęgniarek i położnych zarejestrowanych w urzędach pracy w latach 1999-2011	34