

UCHWAŁA NR VIII/149/07
SEJMIKU WOJEWÓDZTWA ŚWIĘTOKRZYSKIEGO
z dnia 2 lipca 2007r.

w sprawie przyjęcia Programu opieki nad zabytkami w województwie świętokrzyskim na lata 2007 - 2011.

Na podstawie art. 18 pkt 20 ustawy z dnia 5 czerwca 1998r. o samorządzie województwa (j.t. Dz. U. z 2001r. Nr 142, poz. 1590 z późn. zm.) oraz art. 87 ust. 3 i 4 ustawy z dnia 23 lipca 2003r. o ochronie zabytków i opiece nad zabytkami (j.t. Dz. U. z 2003r. Nr 162 poz. 1568 z późn. zm.), uchwala się, co następuje:

§ 1

1. Przyjmuje się do realizacji *Program opieki nad zabytkami w województwie świętokrzyskim na lata 2007 - 2011*, stanowiący załącznik do niniejszej uchwały.
2. Program, o którym mowa w niniejszej uchwale uzyskał pozytywną opinię Świętokrzyskiego Wojewódzkiego Konserwatora Zabytków.

§ 2

Wykonanie uchwały powierza się Zarządowi Województwa Świętokrzyskiego.

§ 3

Uchwała podlega opublikowaniu w Dzienniku Urzędowym Województwa Świętokrzyskiego i wchodzi w życie w dniu jej ogłoszenia.

§4

Uchyła się uchwałę Nr VII/118/07 Sejmiku Województwa Świętokrzyskiego z dnia 18 czerwca 2007r. w sprawie przyjęcia *Programu opieki nad zabytkami w województwie świętokrzyskim na lata 2007 - 2011*.

Przewodniczący Sejmiku

Tadeusz Kowalczyk

Uzasadnienie
Uchwały Nr VIII/149/07
Sejmiku Województwa Świętokrzyskiego
z dnia 2 lipca 2007r.

w sprawie przyjęcia *Programu opieki nad zabytkami w województwie świętokrzyskim na lata 2007 - 2011.*

Art. 87 ust 1 ustawy z dnia 23 lipca 2003 r. o ochronie zabytków i opiece nad zabytkami nakłada na Zarząd Województwa obowiązek sporządzenia na okres 4 lat wojewódzkiego programu opieki nad zabytkami. Przedstawiony *Program* przygotował zespół składający się z przedstawicieli:

- Urzędu Marszałkowskiego Województwa Świętokrzyskiego w Kielcach
- Regionalnego Ośrodka Badań i Dokumentacji Zabytków w Kielcach
- przy współpracy ze służbami Wojewódzkiego Urzędu Ochrony Zabytków w Kielcach

a także po konsultacji z lokalnymi jednostkami samorządu terytorialnego.

W dniu 18 czerwca 2007r. Sejmik Województwa Świętokrzyskiego uchwałą Nr VII/118/07 przyjął *Program Opieki nad zabytkami w województwie świętokrzyskim na lata 2007-2011.* Jednak treść *Programu* zawierająca drobne uchybienia wymaga uzupełnienia pod względem merytorycznym. W związku z koniecznością dokonania niezbędnej korekty, uchyla się podjętą w dniu 18.06.br. uchwałę wraz z *Programem* stanowiącym załącznik do uchwały i uchwała *Program* uwzględniający konieczne poprawki i uzupełnienia.

**PROGRAM OPIEKI NAD ZABYTKAMI
W WOJEWÓDZTWIE ŚWIĘTOKRZYSKIM
NA LATA 2007-2011**

**Program Opieki nad Zabytkami w Województwie Świętokrzyskim na lata 2007-2011
przygotował zespół składający się z przedstawicieli:
Urzędu Marszałkowskiego Województwa Świętokrzyskiego w Kielcach
Regionalnego Ośrodka Badań i Dokumentacji Zabytków w Kielcach
przy współpracy ze służbami Wojewódzkiego Urzędu Ochrony Zabytków w Kielcach**

SPIS TREŚCI

1. WPROWADZENIE	4
2. PODSTAWA PRAWNA OPRACOWANIA	7
3. KONTEKST PROGRAMOWY	10
3.1. TEZY DO KRAJOWEGO PROGRAMU OCHRONY ZABYTEKÓW I OPIEKI NAD ZABYTEKAMI.	10
3.2. NARODOWA STRATEGIA ROZWOJU KULTURY NA LATA 2004-2013	12
3.3. STRATEGIA ROZWOJU WOJEWÓDZTWA ŚWIĘTOKRZYSKIEGO DO 2020 ROKU.....	14
3.4. STRATEGIA ROZWOJU TURYSTYKI W WOJEWÓDZTWIE ŚWIĘTOKRZYSKIM NA LATA 2006-2014	14
3.5. PLAN ZAGOSPODAROWANIA PRZESTRZENNEGO WOJEWÓDZTWA ŚWIĘTOKRZYSKIEGO.....	16
4. DZIEDZICTWO I KRAJOBRAZ KULTUROWY CZYNNIKAMI POLITYKI ROZWOJU WOJEWÓDZTWA.	19
4.1. SZANSE STWARZANE PRZEZ ZASOBY DZIEDZICTWA KULTUROWEGO	20
4.2. ZAGROŻENIA ZASOBÓW DZIEDZICTWA KULTUROWEGO.....	21
4.3. BARIERY I KONFLIKTY	21
4.4. REZERWY TKWIĄCE W ZASOBACH DÓBR KULTURY	23
5. ZASOBY DZIEDZICTWA I KRAJOBRAZU KULTUROWEGO W WOJEWÓDZTWIE ŚWIĘTOKRZYSKIM	23
5.1. OBSZAR WOJEWÓDZTWA – RYS HISTORYCZNY	23
5.2. REJESTR ZABYTEKÓW	25
5.3. POMNIKI HISTORII	26
5.4. ZASOBY DZIEDZICTWA KULTURY W WOJEWÓDZTWIE – OBIEKTY O WYSOKIEJ WARTOŚCI HISTORYCZNEJ I ARTYSTYCZNEJ	27
5.5. ZASOBY DZIEDZICTWA KULTURY W WOJEWÓDZTWIE ŚWIĘTOKRZYSKIM – ZABYTKI RUCHOME.....	29
5.6. KRAJOBRAZ KULTUROWY	31
5.7. ZASOBY ARCHEOLOGICZNE	32
5.8. ZABYTKI NIEMATERIALNE I CZYNNIKI REGIONALNEJ TOŻSAMOŚCI.....	33
6. CELE STRATEGICZNE I PRIORYTETY DZIAŁAŃ W OKRESIE 2007 -2011	36
7. INSTRUMENTY FINANSOWANIA PROGRAMU OPIEKI NAD ZABYTEKAMI W WOJEWÓDZTWIE ŚWIĘTOKRZYSKIM.	42
7.1. REGIONALNY PROGRAM OPERACYJNY WOJEWÓDZTWA ŚWIĘTOKRZYSKIEGO.....	42
7.2. PROGRAM OPERACYJNY INFRASTRUKTURA I ŚRODOWISKO	44
7.3. PROGRAM ROZWOJU OBSZARÓW WIEJSKICH NA LATA 2007-2013.....	46
7.4. ŚRODKI FINANSOWE MECHANIZMU FINANSOWEGO EUROPEJSKIEGO OBSZARU GOSPODARCZEGO ORAZ NORWESKIEGO MECHANIZMU FINANSOWEGO.....	49
7.5. PROGRAMY OPERACYJNE MINISTERSTWA KULTURY I DZIEDZICTWA NARODOWEGO	51
8. INSTRUMENTY WDRAŻANIA I MONITORING PROGRAMU	58
8.1. WDRAŻANIE PROGRAMU.....	58
8.2. MONITORING	59
9. WYKAZ PARKÓW KULTUROWYCH W WOJEWÓDZTWIE ŚWIĘTOKRZYSKIM.....	60
9.1. STANOWISKA ARCHEOLOGICZNE:	60
9.2. PROPONOWANE PARKI KRAJOBRAZOWO-KULTUROWE DOLIN RZEK	60
9.3. PROPONOWANE GŁÓWNE PARKI KULTUROWE I ZESPOŁY MIEJSKIE:	60
9.4. PROPONOWANE SZLAKI TEMATYCZNE	61

1. WPROWADZENIE

Troska o dobro wspólne, jakim są materialne i niematerialne dobra kultury, jest konstytucyjnym obowiązkiem każdego obywatela Polski. Kwestie dbałości o zachowanie spuścizny narodowej nabierają szczególnego znaczenia w aspekcie funkcjonowania we wspólnej przestrzeni kulturowej Europy. W dokumentach programowych Unii Europejskiej wiele miejsca poświęcono uregulowaniom dotyczącym sfery kultury. Wyraźnie akcentowana jest w nich kwestia zachowania i ochrony dziedzictwa kulturowego o znaczeniu europejskim oraz promowania wspólnego dziedzictwa kulturowego z poszanowaniem zasady respektowania narodowej i regionalnej różnorodności kulturowej. Wynikająca z wagi problematyki konieczność systemowego uporządkowania zagadnień z dziedziny opieki nad zabytkami jest nowym wyzwaniem dla władz samorządowych regionów w zjednoczonej Europie.

Program opieki nad zabytkami w województwie świętokrzyskim jest istotnym dokumentem podejmującym próbę wyznaczenia priorytetów i kierunków działań w dziedzinie opieki i ochrony dziedzictwa kulturowego. Stanowi on ważny instrument realizacji polityki rozwoju regionu w perspektywie czteroletniej. U źródeł jego powstania leży przekonanie, że kultura jest jednym z podstawowych czynników decydujących o szansach rozwoju społeczno-ekonomicznego, wartością niezbędną w kreowaniu nowoczesnego, wykształconego i aktywnego społeczeństwa obywatelskiego.

Przystępując do prac nad *Programem* zakładano, że podstawą formułowania priorytetów w zakresie opieki nad zabytkami w województwie będą założenia i wnioski zawarte w powiatowych i gminnych programach opieki nad zabytkami. Jednakże, na podstawie zgromadzonych informacji uzyskano dane, że większość samorządów z terenu województwa świętokrzyskiego nie posiada programów opieki nad zabytkami.

W województwie do 30.03.2007 r. opracowano i uchwalono jedynie dwa programy opieki nad zabytkami:

- dla Gminy Stopnica na lata 2005-2008,
- dla Gminy w Gowarczów na lata 2006-2009.

Programy te są mało precyzyjne i zawierają szereg uogólnień. Skupiają się głównie na:

- przedstawieniu wykazów obiektów wpisanych do rejestru zabytków, objętych ochroną konserwatorską, obiektów małej architektury, archeologicznych i innych
- przypomnieniu ogólnych zasad ochrony obiektów wpisanych do rejestru i podlegających ochronie konserwatorskiej
- deklaracji w zakresie corocznego dofinansowania z budżetu gmin, prac konserwatorskich, restauratorskich lub budowlanych przy zabytkach wpisanych do rejestru.

Ponadto dla gminy Bieliny został przygotowany projekt Gminnego Programu Opieki nad Zabytkami na lata 2007-2010, który został przedłożony Świętokrzyskiemu Konserwatorowi Zabytków celem zaopiniowania. Dokonano w nim zestawienia priorytetów i szczegółowych zadań planowanych do realizacji.

Natomiast dla powiatu koneckiego opracowano schemat ogólny programu opieki nad zabytkami na lata 2007-2010. Wynika z niego, że działania podejmowane w ramach programu odnosić się będą głównie do Zabytkowego Zakładu Hutniczego w Maleńcu.

Spora grupa samorządów lokalnych z terenu woj. świętokrzyskiego jest w trakcie opracowywania programów. W przygotowaniu są między innymi programy:

- dla powiatów: koneckiego, sandomierskiego i buskiego,

- dla gmin: Włoszczowa, Tuczępy, Działoszyce, Klimontów, Iwaniska, Michałów, Łągów, Stąporków.

Analizowana jest skala potrzeb w zakresie opieki nad zabytkami, potencjalny zakres działań i możliwości finansowo-organizacyjne w tym zakresie.

Wśród działań jakie samorządy planują ująć w swoich programach przeważają-oprócz niezbędnych remontów, zadania o charakterze nieinwestycyjnym takie jak.:

- współpraca administracyjna z urzędem wojewódzkiego konserwatora zabytków,
- współpraca z samorządami lokalnymi, polegająca głównie na zbieraniu okresowych informacji o stanie zabytków na ich terenie,
- przygotowanie ewidencji zabytków na danym obszarze na podstawie informacji od wojewódzkiego konserwatora i samorządów,
- eksponowanie i promowanie w różnych opracowaniach i formach przekazu- atrakcyjności poszczególnych zabytków oraz walorów krajobrazu kulturowego z danego terenu,
- promowanie wykorzystania zabytków dla potrzeb społecznych, turystycznych i edukacyjnych, w tym działań ekologicznych i historyczno-patriotycznych,
- ustanawianie społecznych opiekunów zabytków i prowadzenie listy opiekunów (realizacja wniosku wojewódzkiego konserwatora zabytków).

Niemalą grupę stanowią też samorządy, gdzie nie podjęto żadnych działań w kierunku przygotowania programów, sygnalizując jednocześnie brak środków w budżetach gmin na sfinansowanie takich opracowań, albo informując, że spełniają ustawowy obowiązek sprawowania opieki nad zabytkami poprzez opracowanie i realizację planów ochrony zabytków na wypadek konfliktu zbrojnego i sytuacji kryzysowych. Zdarzają się też przypadki, gdzie brak zabytków wpisanych do rejestru na terenie działania samorządu jest traktowany jako zwolnienie z obowiązku sporządzania programów.

Niektóre samorządy natomiast, zamiast informacji o stanie przygotowań do sporządzenia programów przedłożyły wypisy ze strategicznych dokumentów odnoszące się do zagadnień z zakresu ochrony i opieki nad zabytkami (strategie rozwoju, plany rozwoju lokalnego, plany rewitalizacji obszarów, plany i studia zagospodarowania przestrzennego itp.) lub wykaz przeprowadzonych prac remontowych w obiektach zabytkowych.

Warto wspomnieć, że samorządy na terenie, których znajdują się znaczne skupiska zabytków, od lat realizują szereg zadań w ramach sprawowania opieki nad zabytkami, przeznaczając na ten cel własne środki finansowe, jak i korzystając z funduszy zewnętrznych, w tym strukturalnych. Posiadają też szereg opracowań i projektów, które z powodzeniem stanowić mogą podstawę przyszłych programów.

Przykładowo: gmina Kielce w najbliższych latach w zakresie ochrony dziedzictwa kulturowego planuje m.in.:

- etapowe wprowadzenie strefy ruchu uspokojonego w zabytkowym śródmieściu,
- utworzenie tzw. „Szlaku staromiejskiego”, w tym odtworzenie historycznego przejścia pieszego z ulicy Zamkowej do Parku Miejskiego wraz z rekonstrukcją historycznego budynku bramnego,
- rewitalizację północnej części zabytkowego śródmieścia Kielc,
- adaptację zabytkowych budynków zespołu powięziennego przy ulicy Zamkowej w Kielcach na funkcje muzealne, wystawiennicze i ekspozycyjne oraz przywrócenie XVIII wiecznego układu zabudowy tego rejonu Wzgórza Zamkowego.

Podobnie, gmina Pińczów ma zamiar przystąpić do projektu dotyczącego remontu i modernizacji obiektów zabytkowych z przeznaczeniem na cele kulturalne (dawny klasztor

pauliński) oraz realizację programu renowacji zabytkowych XIX w. nagrobków na cmentarzu parafialnym, a także renowacji figurek i kapliczek przydrożnych na terenie gminy.

Gmina Opatów natomiast od początku lat siedemdziesiątych realizuje Program Rekonstrukcji i Zabezpieczenia Dzielnicy Staromiejskiej Opatowa, zaś powiat konecki prowadzi zadania dotyczące rewitalizacji Zabytkowego Zakładu Hutniczego w Maleńcu.

Również opracowanie „Plan Rozwoju Lokalnego Sandomierza na lata 2007-2015” uwzględnia szereg działań z zakresu wzmocnienia zasobów dziedzictwa kulturowego, w tym rewitalizację Starego Miasta Sandomierza.

Celem *Programu opieki nad zabytkami w województwie świętokrzyskim* jest wypełnienie obowiązków, jakie spoczywają na samorządzie województwa w zakresie ochrony zasobów dziedzictwa kulturowego. Opracowaniu *Programu* przyświecała idea stworzenia spójnego systemu opieki nad zabytkami w regionie świętokrzyskim obejmującego ochronę i poprawę stanu zasobów środowiska kulturowego, promocję i turystyczne udostępnienie zabytkowych atrakcji regionu, uwzględnienie otoczenia obiektów zabytkowych, parków kulturowych i krajobrazowych w działaniach samorządów zmierzających do kształtowania i utrzymania ładu przestrzennego, a także edukację, budowanie tożsamości kulturowej i obywatelskiej oraz rozwój gospodarczy.

Zainicjowanie zintegrowanych działań służb konserwatorskich, właścicieli obiektów zabytkowych, jednostek samorządu terytorialnego oraz środowisk naukowych i badawczych na rzecz opieki nad zabytkami i upowszechnienia dziedzictwa kulturowego- to główne zamierzenia prezentowanego *Programu*. Podjęte w oparciu o niniejsze opracowanie działania winny sprzyjać również pobudzaniu aktywności lokalnej społeczności na rzecz zachowania wielowiekowego dziedzictwa kulturowego ziemi świętokrzyskiej.

Przedstawiony *Program opieki nad zabytkami w województwie świętokrzyskim na lata 2007-2011* stanowić może materiał wyjściowy do bardziej szczegółowych opracowań na poziomie samorządów lokalnych. Poddany społecznej konsultacji i ocenie będzie sukcesywnie uzupełniany i aktualizowany. Modyfikacja *Programu* uwzględniać będzie również zmieniające się uwarunkowania prawne i administracyjne, a także społeczne, kulturowe i gospodarcze oraz aktualny stan zachowania zabytków.

2. PODSTAWA PRAWNA OPRACOWANIA

Podstawę prawną do opracowania wojewódzkiego programu opieki nad zabytkami stanowi *ustawa z dnia 23 lipca 2003r. o ochronie zabytków i opiece nad zabytkami* (Dz. U. z 2003r. nr 162 poz.1568 z późn. zm.), która w art. 87 ust. 1 zobowiązuje zarządy województw do sporządzenia na okres 4 lat wojewódzkiego programu opieki nad zabytkami.

Programy te mają na celu, w szczególności:

- włączenie problemów ochrony zabytków do systemu zadań strategicznych, wynikających z koncepcji przestrzennego zagospodarowania kraju;
- uwzględnianie uwarunkowań ochrony zabytków, w tym krajobrazu kulturowego i dziedzictwa archeologicznego, łącznie z uwarunkowaniami ochrony przyrody i równowagi ekologicznej;
- zahamowanie procesów degradacji zabytków i doprowadzenie do poprawy stanu ich zachowania;
- wyeksponowanie poszczególnych zabytków oraz walorów krajobrazu kulturowego;
- podejmowanie działań zwiększających atrakcyjność zabytków dla potrzeb społecznych, turystycznych i edukacyjnych oraz wspieranie inicjatyw sprzyjających wzrostowi środków finansowych na opiekę nad zabytkami;
- określenie warunków współpracy z właścicielami zabytków, eliminujących sytuacje konfliktowe związane z wykorzystaniem tych zabytków;
- podejmowanie przedsięwzięć umożliwiających tworzenie miejsc pracy związanych z opieką nad zabytkami.

Również *ustawa z dnia 5 czerwca 1998 r. o samorządzie województwa* (DZ. U. z 2001 r. Nr 142, poz. 1590 z późn. zm) wśród zadań własnych o charakterze obligatoryjnym wymienia zadania z dziedziny kultury i ochrony jej dóbr, zagospodarowania przestrzennego oraz turystyki. Samorządy zobowiązane są do uwzględniania kwestii ochrony zabytków i opieki nad zabytkami przy sporządzaniu oraz aktualizacji planów zagospodarowania przestrzennego województwa.

Ustawa z dnia 23 lipca 2003 r. o ochronie zabytków i opiece nad zabytkami wprowadzająca zasady ochrony i opieki nad zabytkami definiuje pojęcie zabytku, określa formy ochrony, kompetencje organów ochrony zabytków (w tym administracji rządowej i samorządowej) oraz formy finansowania opieki nad zabytkami, ich ewidencjonowania etc. Zgodnie z ustawą ochrona zabytków polega, w szczególności na podejmowaniu przez organy administracji publicznej działań mających na celu:

- zapewnienie warunków prawnych, organizacyjnych i finansowych umożliwiających trwałe zachowanie zabytków oraz ich zagospodarowanie i utrzymanie;
- zapobieganie zagrożeniom mogącym spowodować uszczerbek dla wartości zabytków;
- udaremnianie niszczenia i niewłaściwego korzystania z zabytków;
- przeciwdziałanie kradzieży, zaginięciu lub nielegalnemu wywozowi zabytków za granicę;
- kontrolę stanu zachowania i przeznaczenia zabytków;
- uwzględnianie zadań ochronnych w planowaniu i zagospodarowaniu przestrzennym oraz przy kształtowaniu środowiska.

W myśl ustawy - opieka nad zabytkiem sprawowana przez jego właściciela lub posiadacza polega na zapewnieniu warunków:

- naukowego badania i dokumentowania zabytku;
- prowadzenia prac konserwatorskich, restauratorskich i robót budowlanych przy zabytku;

- zabezpieczenia i utrzymania zabytku oraz jego otoczenia w jak najlepszym stanie;
- korzystania z zabytku w sposób zapewniający trwałe zachowanie jego wartości;
- popularyzowania i upowszechniania wiedzy o zabytku oraz jego znaczeniu dla historii i kultury.

Ustawa szczegółowo określa przedmiot, zakres, formy i sposób ich ochrony. Za zabytek uznaje się nieruchomość lub rzecz ruchomą, ich części lub zespoły, będące dziełem człowieka lub związane z jego działalnością i stanowiące świadectwo minionej epoki bądź zdarzenia, których zachowanie leży w interesie społecznym ze względu na posiadaną wartość historyczną, artystyczną lub naukową. W myśl tejże ustawy, ochronie i opiece podlegają (bez względu na stan zachowania):

- zabytki nieruchome będące w szczególności: krajobrazami kulturowymi, układami urbanistycznymi, ruralistycznymi i zespołami budowlanymi, dziełami architektury i budownictwa, dziełami budownictwa obronnego, obiektami techniki, a zwłaszcza kopalniami, hutami, elektrowniami i innymi zakładami przemysłowymi, cmentarzami, parkami, ogrodami i innymi formami zaprojektowanej zieleni, miejscami upamiętniającymi wydarzenia historyczne bądź działalność wybitnych osobistości lub instytucji;
- zabytki ruchome będące w szczególności: dziełami sztuk plastycznych, rzemiosła artystycznego i sztuki użytkowej, kolekcjami stanowiącymi zbiory przedmiotów zgromadzonych i uporządkowanych według koncepcji osób, które tworzyły te kolekcje, numizmatami oraz pamiątkami historycznymi, a zwłaszcza militariami, sztandarami, pieczęciami, odznakami, medalami i orderami, wytworami techniki, a zwłaszcza urządzeniami, środkami transportu oraz maszynami i narzędziami świadczącymi o kulturze materialnej, charakterystycznymi dla dawnych i nowych form gospodarki, dokumentującymi poziom nauki i rozwoju cywilizacyjnego, materiałami bibliotecznymi, instrumentami muzycznymi, wytworami sztuki ludowej i rękodzieła oraz innymi obiektami etnograficznymi, przedmiotami upamiętniającymi wydarzenia historyczne bądź działalność wybitnych osobistości lub instytucji;
- zabytki archeologiczne będące w szczególności: pozostałościami terenowymi pradziejowego i historycznego osadnictwa, cmentarzyskami, kurhanami, relikwiami działalności gospodarczej, religijnej i artystycznej.

Ponadto ochronie mogą podlegać nazwy geograficzne, historyczne lub tradycyjne nazwy obiektu budowlanego, placu, ulicy lub jednostki osadniczej. Zgodnie z ustawą formami ochrony zabytków są:

- wpis do rejestru zabytków, który dla zabytków znajdujących się na terenie województwa prowadzi wojewódzki konserwator zabytków
- uznanie za pomnik historii zabytku nieruchomego wpisanego do rejestru zabytków lub parku kulturowego o szczególnej wartości dla kultury przez Prezydenta Rzeczypospolitej Polskiej na wniosek ministra właściwego do spraw kultury i ochrony dziedzictwa kulturowego (po uzyskaniu opinii Rady Ochrony Zabytków).
- utworzenie parku kulturowego w celu ochrony krajobrazu kulturowego oraz zachowania wyróżniających się krajobrazowo terenów z zabytkami nieruchomymi charakterystycznymi dla miejscowej tradycji budowlanej i osadniczej;
- ustalenie ochrony w miejscowym planie zagospodarowania przestrzennego uwzględniające w szczególności ochronę zabytków nieruchomych wpisanych do

rejestr zabytków i ich otoczenia; innych zabytków nieruchomych znajdujących się w gminnej ewidencji zabytków; parków kulturowych.

W studium uwarunkowań i kierunków zagospodarowania przestrzennego gminy oraz w miejscowym planie zagospodarowania przestrzennego ustala się również, w zależności od potrzeb, strefy ochrony konserwatorskiej obejmujące obszary, na których obowiązują określone ustaleniami planu ograniczenia, zakazy i nakazy, mające na celu ochronę znajdujących się na tym obszarze zabytków.

Ustawa o ochronie zabytków i opiece nad zabytkami określa także kompetencje organów ochrony zabytków, którymi są:

- minister właściwy do spraw kultury i ochrony dziedzictwa narodowego, w imieniu którego zadania i kompetencje w tym zakresie wykonuje Generalny Konserwator Zabytków;
- wojewoda, w imieniu którego zadania i kompetencje w tym zakresie wykonuje wojewódzki konserwator zabytków.

Na szczeblu wojewódzkim organem zajmującym się ochroną zabytków jest wojewódzki konserwator zabytków, którego powołuje i odwołuje wojewoda na wniosek Generalnego Konserwatora Zabytków lub za jego zgodą. Do zadań wojewódzkiego konserwatora zabytków wedle ustawy należy w szczególności:

- realizacja zadań wynikających z krajowego programu ochrony zabytków i opieki nad zabytkami;
- sporządzanie, w ramach przyznaných środków budżetowych, planów finansowania ochrony zabytków i opieki nad zabytkami;
- prowadzenie rejestru i wojewódzkiej ewidencji zabytków oraz gromadzenie dokumentacji w tym zakresie;
- wydawanie, zgodnie z właściwością, decyzji, postanowień i zaświadczeń w sprawach określonych w ustawie oraz w przepisach odrębnych;
- sprawowanie nadzoru nad prawidłowością prowadzonych badań konserwatorskich, architektonicznych, prac konserwatorskich, restauratorskich, robót budowlanych i innych działań przy zabytkach oraz badań archeologicznych;
- organizowanie i prowadzenie kontroli w zakresie ochrony zabytków i opieki nad zabytkami;
- opracowywanie wojewódzkich planów ochrony na wypadek konfliktu zbrojnego i sytuacji kryzysowych oraz koordynacja działań przy realizacji tych planów;
- upowszechnianie wiedzy o zabytkach;
- współpraca z innymi organami administracji publicznej w sprawach ochrony zabytków.

Ustawa o ochronie zabytków zakłada również istnienie ciał opiniodawczo-doradczych. Na szczeblu centralnym jest nim Rada Ochrony Zabytków, działająca przy ministrze właściwym do spraw kultury i ochrony dziedzictwa narodowego, oraz Główna Komisja Konserwatorska, działająca przy Generalnym Konserwatorze Zabytków.

Na szczeblu wojewódzkim organem opiniodawczym w zakresie ochrony zabytków i opieki nad zabytkami jest Wojewódzka Rada Ochrony Zabytków, działająca przy wojewódzkim konserwatorze zabytków. W jej skład chodzi od 5 do 10 członków powoływanych na okres 4 lat przez wojewódzkiego konserwatora zabytków, który zapewnia też jej obsługę administracyjną i finansową.

Ustawa z dnia 5 czerwca 1998 r. o samorządzie województwa wskazuje cele polityki rozwoju województwa - a wśród nich cele bezpośrednio związane z dziedzictwem

kulturowym regionu, w szczególności pielęgnowanie polskości oraz rozwój i kształtowanie świadomości narodowej, obywatelskiej i kulturowej mieszkańców, zachowanie wartości środowiska kulturowego i przyrodniczego przy uwzględnieniu potrzeb przyszłych pokoleń oraz związane z tym kształtowanie i utrzymanie ładu przestrzennego. Samorząd województwa uchwalając instrumenty realizacji celów polityki regionalnej, którymi są: strategia rozwoju województwa oraz programy regionalne i branżowe, winien uwzględnić kierunki działań związane z wspieraniem rozwoju kultury oraz ochroną i racjonalnym wykorzystaniem dziedzictwa kulturowego.

3. KONTEKST PROGRAMOWY

Program opieki nad zabytkami w województwie świętokrzyskim koresponduje z założeniami dokumentów programowych województwa świętokrzyskiego oraz dokumentami krajowymi, w szczególności:

- *tezami do opracowania Krajowego Programu Ochrony Zabytków i Opieki nad Zabytkami,*
- *Narodową Strategią Kultury na lata 2004-2013,*
- *Narodowym Programem Kultury „Ochrona Zabytków Dziedzictwa Kulturowego na lata 2004-2013”*
- *Strategią Rozwoju Województwa Świętokrzyskiego,*
- *Planem Zagospodarowania Przestrzennego Województwa Świętokrzyskiego,*
- *Strategią Rozwoju Turystyki w Województwie Świętokrzyskim na lata 2006-2014.*

3.1. Tezy do krajowego programu ochrony zabytków i opieki nad zabytkami.

Celem programu jest wzmocnienie ochrony i opieki nad materialną częścią dziedzictwa kulturowego oraz poprawa stanu zabytków w Polsce. Dokument ten określa kierunki działań i zadania, które winny być podjęte dla realizacji zamierzonego celu.

Jako nadrzędne dla osiągnięcia planowanych efektów uznano pod względem merytorycznym stosowanie siedmiu zasad postępowania konserwatorskiego:

- *zasada primum non nocere,*
- *zasada maksymalnego poszanowania oryginalnej substancji zabytku i wszystkich jego wartości (materialnych i niematerialnych),*
- *zasada minimalnej niezbędnej ingerencji (powstrzymywania się od działań niekoniecznych),*
- *zasada czytelności i odróżnialności ingerencji,*
- *zasada odwracalności metod i materiałów,*
- *zasada wykonywania wszelkich prac zgodnie z najlepszą wiedzą i na najwyższym poziomie.*

Do stosowania powyższych zasad zobowiązani są w równiej mierze konserwatorzy zajmujący się technologiczną stroną restauracji dzieł sztuki, konserwatorzy-architekci, urbaniści, pracownicy urzędów konserwatorskich i samorządów, zwłaszcza w zakresie opiniowania i przyznawania środków na realizację projektów związanych z ochroną zabytków.

W tezach do krajowego programu ochrony zabytków i opieki nad zabytkami wyznaczone zostały następujące cele działań:

1. W zakresie uwarunkowań ochrony i opieki nad zabytkami

- pełna ocena stanu krajowego zasobu zabytków nieruchomych. Określenie kategorii i stopnia zagrożeń,
- pełna ocena stanu krajowego zasobu zabytków ruchomych. Określenie kategorii i stopnia zagrożeń,
- pełna ocena stanu krajowego zasobu dziedzictwa archeologicznego. Określenie kategorii i stopnia zagrożeń oraz wyznaczenie stref o szczególnym zagrożeniu dla zabytków archeologicznych,
- objęcie skuteczną i zorganizowaną ochroną przynajmniej najcenniejszych zabytków techniki,
- pełna ocena stanu krajowego zasobu pomników historii i obiektów wpisanych na listę światowego dziedzictwa. Określenie kategorii i stopnia zagrożeń,
- ocena stanu służb i możliwości wypełniania całokształtu zadań związanych z ochroną i opieką nad zabytkami,
- ocena stanu i stopnia objęcia opieką zabytków w poszczególnych kategoriach. Doskonalenie i rozwijanie oraz podnoszenie efektywności i skuteczności instytucjonalnej i społecznej ochrony i opieki nad zabytkami,
- udoskonalenie warunków prawnych, organizacyjnych i finansowych w zakresie ochrony i opieki nad dziedzictwem kulturowym i zabytkami.

2. W zakresie działań o charakterze systemowym:

- powiązanie ochrony zabytków z polityką ekologiczną, ochrony przyrody, architektoniczną i przestrzenną, celną i polityką bezpieczeństwa państwa. Realizacja powszechnych tendencji europejskich i światowych do rozszerzania pola ochrony na całe dziedzictwo kulturowe obejmujące dobra kultury i natury (World Cultural Heritage).
- przygotowanie strategii ochrony dziedzictwa kulturowego wytyczającej główne założenia koncepcji ochrony w Polsce. Wprowadzenie jej do polityk sektorowych we wszystkich dziedzinach i na wszystkich poziomach zarządzania i gospodarowania.

3. W zakresie systemu finansowania:

- stworzenie sprawnego systemu finansowania ochrony i opieki konserwatorskiej

4. W zakresie dokumentowania, monitorowania i standaryzacji metod działania:

- tworzenie systemu i stale aktualizowanych, elektronicznych baz informacji o zasobach i stanie zabytków w Polsce i ich dokumentacji. Stworzenie warunków do realizacji ustawowego obowiązku dokumentowania wszystkich prac, przy wszystkich grupach i typach obiektów zabytkowych,
- gromadzenie stale aktualizowanej wiedzy o stanie zachowania, postępach i wynikach prac konserwatorskich i restauratorskich, zagrożeniach, prawidłowości zarządzania i bezpieczeństwie użytkowania obiektów zabytkowych oraz o innych formach ochrony dziedzictwa,
- wypracowanie i wprowadzenie szczegółowych zasad ochrony dziedzictwa w planach zagospodarowania przestrzennego. Wypracowanie standardów zagospodarowania i estetyki zabytkowych przestrzeni publicznych.

5. W zakresie kształcenia i edukacji:

- utrzymanie i doskonalenie dotychczas wypracowanego systemu kształcenia w dziedzinie konserwacji i ochrony. Zorganizowanie systemu podnoszenia kwalifikacji w każdej grupie zawodowej pracującej na rzecz ochrony dziedzictwa kulturowego.
- kształcenie społeczeństwa w duchu poszanowania dla autentyzmu oraz wartości materialnych i niematerialnych wspólnego, wielokulturowego dziedzictwa. Budowanie klimatu społecznego zrozumienia i akceptacji dla idei ochrony i dawności zabytków odczytywanych jako źródło tożsamości, wiedzy i dumy z przeszłości, tradycji, wiedzy o sposobie życia i pracy przodków.
- upowszechnianie wśród właścicieli i użytkowników obiektów zabytkowych znajomości zasad konserwatorskich, zasad etyki i profilaktyki konserwatorskiej. Tworzenie mechanizmów ekonomicznych sprzyjających prawidłowemu traktowaniu obiektów zabytkowych.

6. W zakresie współpracy międzynarodowej:

- wzmocnienie obecności Polski w światowym i europejskim środowisku działającym na rzecz ochrony dziedzictwa kulturowego i promocja polskich osiągnięć w tej dziedzinie.
- oparcie działań na pojęciu wspólnego dziedzictwa kultury ludzkości. Troska o ochronę polskiego dziedzictwa kulturowego za granicą.

3.2. Narodowa Strategia Rozwoju Kultury na lata 2004-2013 przyjęta przez Radę Ministrów 21 września 2004r. jest dokumentem, w którym w oparciu o rzetelną analizę podjęto próbę określenia zasad polityki kulturalnej państwa w warunkach rynkowych. Stanowi ona podstawę do dalszych systemowych rozwiązań w dziedzinie kultury.

Misją strategii jest *zrównoważony rozwój kultury jako najwyższej wartości przenoszonej ponad pokoleniami, określającej całokształt historycznego i cywilizacyjnego dorobku Polski, wartości warunkującej tożsamość narodową i zapewniającej ciągłość tradycji i rozwój regionów.*

Uznając kulturę za jeden z podstawowych czynników rozwoju regionów zapisano w strategii następujące priorytety:

- wzrost efektywności zarządzania kulturą,
- wprowadzenie innowacyjnych rozwiązań w systemie działalności kulturalnej i w systemie upowszechniania kultury,
- wzrost uczestnictwa i wyrównanie szans w dostępie do szkolnictwa artystycznego, dóbr i usług kultury,
- poprawa warunków działalności artystycznej,
- efektywna promocja twórczości,
- zachowanie dziedzictwa kulturowego i aktywna ochrona zabytków,
- zmniejszenie luki cywilizacyjnej przez modernizację i rozbudowę infrastruktury kultury.

Instrumentami wdrażania *narodowej strategii rozwoju kultury* są narodowe programy kultury. Jednym z kilku programów poświęconym działaniom podejmowanym w sferze materialnej spuścizny kulturowej Polski jest **NARODOWY PROGRAM KULTURY „OCHRONA ZABYTKÓW I DZIEDZICTWA KULTUROWEGO”**. Główną przesłanką

do sformułowania Narodowego Programu Kultury „*Ochrona zabytków i dziedzictwa kulturowego*” jest uznanie zasobów dziedzictwa za podstawę rozwoju kultury i upowszechniania kultury, a także za potencjał regionów, służący wzrostowi konkurencyjności regionów dla turystów, inwestorów i mieszkańców.

Celem strategicznym programu jest poprawa stanu i dostępności zabytków poprzez:

- tworzenie warunków instytucjonalnych, prawnych i organizacyjnych w sferze dokumentacji i ochrony zabytków,
- kompleksową rewaloryzację zabytków i ich adaptację na cele społeczne,
- zwiększenie roli zabytków w rozwoju turystyki i przedsiębiorczości poprzez tworzenie zintegrowanych narodowych produktów turystycznych,
- promocję polskiego dziedzictwa kulturowego w Polsce i za granicą,
- wzmocnienie zasobów ludzkich w sferze ochrony zabytków,
- podnoszenie świadomości społecznej dotyczącej dziedzictwa kulturowego,
- tworzenie warunków rozwoju i ochrony dziedzictwa kulturowego,
- zabezpieczenie zabytków i archiwaliów przed nielegalnym wywozem za granicę.

Cele programu realizowane będą w ramach następujących priorytetów:

Priorytet I Aktywne zarządzanie zasobem stanowiącym materialne dziedzictwo kulturowe.

Działanie 1.1. Wzmocnienie ośrodków dokumentacji zabytków oraz budowa nowoczesnych rozwiązań organizacyjno-finansowych w sferze ochrony zabytków.

W ramach działania zostaną przeprowadzone zmiany instytucjonalne, prawne i funkcjonalne w sferze dokumentacji i ochrony zabytków oraz procesu oferowania zabytków na rynku.

Działanie 1.2. Kompleksowa rewaloryzacja zabytków i ich adaptacja na cele kulturalne, turystyczne, edukacyjne, rekreacyjne i inne cele społeczne.

W ramach działania realizowane będą projekty rewaloryzacji zabytków i ich adaptacji na cele społeczne. Projekty muszą posiadać znaczący wpływ ekonomiczny na rozwój regionalny, w tym szczególnie przyczyniać się do wzrostu dochodów oraz zwiększać ilość miejsc pracy.

Działanie 1.3. Zwiększenie roli zabytków w rozwoju turystyki i przedsiębiorczości przez tworzenie zintegrowanych narodowych produktów turystycznych.

Realizacja działania odbywać się będzie poprzez programowanie i wdrażanie kompleksowych programów dotyczących markowych produktów turystyki kulturowej w Polsce w latach 2004-2020.

Priorytet II Edukacja i administracja na rzecz dziedzictwa kulturowego.

Działanie 2.1. Rozwój zasobów ludzkich oraz podnoszenie świadomości społecznej w sferze ochrony dziedzictwa kulturowego.

Realizacja działania polegać będzie na podnoszeniu kwalifikacji kadr zatrudnionych w sferze ochrony dziedzictwa kulturowego oraz rozwijaniu zainteresowania społeczeństwa problematyką ochrony zabytków.

Działanie 2.2. Ochrona i zachowanie dziedzictwa kulturowego przed nielegalnym wywozem i przewozem przez granice.

Działanie realizowane będzie poprzez wdrożenie Programu „Absent Patrimonium” polegającego na utworzeniu sieci informacji wirtualnej o zabytkach wwożonych, wywożonych i zaginionych.

3.3. Strategia Rozwoju Województwa Świętokrzyskiego do 2020 roku przyjęta uchwałą Nr XLII/508/06 Sejmiku Województwa Świętokrzyskiego z dnia 26 października 2006 roku za cel generalny polityki samorządu w perspektywie kilkunastu lat w uznaje kwestię wzrostu atrakcyjności województwa jako podstawy zintegrowanego rozwoju w sferze społecznej, gospodarczej i przestrzennej. Dążeniom do realizacji tego celu podporządkowane są wszelkie inne kierunki bezpośrednich i pośrednich działań strategicznych, które stanowią elementy składowe strategii rozwoju regionu.

Wśród czynników pozytywnie wpływających na poprawę wizerunku województwa i warunków inwestowania, rozwoju wszelkich dopuszczalnych ekologicznie form przedsiębiorczości oraz instytucji i organizacji funkcjonujących w sferze społeczno-gospodarczej dokument ten wymienia zasoby dziedzictwa kulturowego.

Strategia wskazując na istotną rolę kultury dla zrównoważonego rozwoju podkreśla potencjał dziedzictwa kulturowego regionu: liczne i różnorodne zasoby dóbr kultury, wielość tradycji historycznych i miejsc związanych z przeszłością narodu polskiego oraz bogato reprezentowaną tradycyjną kulturę i sztukę ludową. Elementy te stanowią w dużej mierze o atrakcyjności i będą podstawą oferty turystycznej regionu.

Jako jeden z celów strategicznych prowadzących do osiągnięcia celu generalnego dokument wymienia **Ochronę i racjonalne wykorzystanie zasobów przyrody i dóbr kultury** w ramach **priorytetu 2 - Ochrona i udostępnienie dziedzictwa kulturowego** wskazuje następujące kierunki działań:

- zachowanie dziedzictwa kulturowego i aktywna ochrona zabytków,
- modernizacja i rozbudowa infrastruktury kultury,
- zwiększanie roli zabytków w rozwoju turystyki i przedsiębiorczości,
- poprawa warunków funkcjonowania instytucji artystycznych,
- poprawa warunków funkcjonowania bibliotek, w szczególności naukowych i akademickich, oraz zwiększenie dostępności do nowoczesnych usług bibliotecznych, z wykorzystaniem technologii informatycznych,
- wprowadzenie innowacyjnych rozwiązań w systemie organizacji działalności kulturalnej i w systemie upowszechniania kultury,
- poprawa dostępności mieszkańców do oferty kulturalnej poprzez wspieranie instytucji poszerzających ofertę programową, umożliwiającą aktywne uczestnictwo w życiu kulturalnym,
- tworzenie nowych miejsc pracy związanych z ochroną i udostępnianiem dziedzictwa kulturowego.

3.4. Strategia Rozwoju Turystyki w Województwie Świętokrzyskim na lata 2006-2014 przyjęta uchwałą Sejmiku Województwa Świętokrzyskiego nr XXV/404/06 z dnia 6 lutego 2006r. w analizie walorów turystycznych regionu zwraca szczególną uwagę na walory antropogeniczne, będące efektem działalności człowieka. Zabytkowym obiektem istniejącym na terenie województwa świętokrzyskiego, również tym zgromadzonym w muzeach, przypisuje rolę wspomagającą walory naturalne dla wzrostu atrakcyjności turystycznej.

Turystyka jest ważnym instrumentem polityki regionalnej, pozwalającym na wyrównywanie różnic społeczno-ekonomicznych. Wykorzystanie walorów historycznych do rozwoju turystyki poprzez turystyczne udostępnienie zabytków i ich promocję, pozwoli na

pozyskanie dodatkowych środków na ich renowację i pozytywnie wpłynie na kształtowanie poczucia tożsamości narodowej.

Województwo świętokrzyskie jest regionem o wielowiekowej historii, bogatym w świadectwa działalności człowieka sprzed tysięcy lat. Wielość i różnorodność obiektów zabytkowych powodują, iż każdy odwiedzający znajdzie coś dla siebie. Wiele obiektów to zabytki unikalne na skalę Polski i/lub Europy. Istotne dla rozwoju turystyki są nie tylko obszary charakteryzujące się dużym nasyceniem zabytkami, ale również miejscowości, w których istnieją wybitne pojedyncze obiekty, założenia zabytkowe lub zachowane układy urbanistyczne.

Zgodnie z koncepcją rozwoju turystyki w regionie - ***Misją województwa świętokrzyskiego jest tworzenie i wdrażanie wysokiej jakości, unikalnych produktów turystycznych, odpowiadających na więzkę potrzeb turystów, tworzenie atmosfery przyjaznej turystom i warunków przyjaznych inwestorom, przy zachowaniu zasad zrównoważonego rozwoju.***

Idei stworzenia zintegrowanej oferty turystycznej regionu przy wykorzystaniu jego potencjału służyć mają cele operacyjne, wśród których wymienia się - kreację i rozwój konkurencyjnych produktów turystycznych.

Wykorzystując potencjał kulturowy województwa Świętokrzyskiego zakłada się stworzenie następujących produktów turystycznych:

- ***Produkt "Perły Ziemi Świętokrzyskiej"*** - produkt skierowany do turysty kulturowego.

Turystyka kulturowa będzie się rozwijać w oparciu o historię i tradycje województwa oraz jego zabytki. Jako ogniska atrakcji strategia wskazuje miejsca o bogatej przeszłości: Sandomierz, Zawichost, Ponidzie – Pińczów, Sobków, Stopnica, Wiślica, Nowy Korczyn, Kielce, Chęciny, Raków, Chmielnik, Szydłów, Opatów, Wąchock.

Model funkcjonowania produktu "Perły Ziemi Świętokrzyskiej" zakłada tworzenie nowych obiektów muzealnych, tematycznych szlaków, turystycznych, izb pamięci narodowej w oparciu o historię Regionu, obudowywanie już istniejących obiektów muzealnych ciekawą ofertą turystyczną, która pozwala na aktywny udział turysty.

Założeniem dla produktu "Perły Ziemi Świętokrzyskiej" jest ukazanie piękna i różnorodności Regionu, przy wykorzystaniu nowatorskich metod związanych z "ożywianiem historii". Stąd trzy podstawowe kierunki rozwoju:

- świętokrzyskie małe historyczne miasteczka,
- szlak zabytków żydowskich,
- imprezy oparte na tradycji historycznej.

- ***Produkt "W poszukiwaniu ukojenia"*** - produkt turystyki pielgrzymkowej

Celem rozwoju produktu jest przyciągnięcie na teren województwa osób szukających wyciszenia, kontaktu z Bogiem oraz zatrzymanie na dłużej osób pielgrzymujących do miejsc kultu religijnego. Segment ten ma niezwykle duży potencjał rozwojowy dzięki posiadanym zabytkom sakralnym. Ogniskami atrakcji będą miejsca związane z kultem religijnym, m.in.: Sanktuarium Relikwii Drzewa Krzyża Świętego, Sanktuarium MB Bolesnej Królowej Polski w Kałkowie-Godowie, Pustelnia Złotego Lasu w Rytwianach, obiekty na szlaku cysterskim: Opactwo Cystersów w Wąchocku, Sanktuarium bł. Wincentego Kadłubka w Jędrzejowie, kościół parafialny w Koprzywnicy.

Model funkcjonowania produktu zakłada m.in. wytyczenie, oznakowanie i promocję szlaku o tematyce religijnej, obejmującego najważniejsze obiekty sakralne województwa, w tym zabytkowe.

- **Produkt "Podróże z pasją"** - produkt skierowany do hobbystów

Celem rozwoju produktu "Podróże z pasją" jest wykorzystanie możliwości realizowania pasji dla stworzenia oferty turystycznej. Region świętokrzyski oferuje szerokie możliwości realizowania różnych pasji, także z dziedziny archeologii, historii techniki, malarstwa, fotografii etc. Segment turystyki hobbystycznej może się wydawać segmentem marginalnym, niszowym, należy jednak zwrócić uwagę, iż województwo świętokrzyskie jako jedno z pierwszych, wpisze rozwój tego segmentu w strategię rozwoju.

Turystyka hobbystyczna wykorzystuje te wszystkie walory, które są unikalne w skali kraju i Europy. Należą do nich: stanowiska archeologiczne, znaleziska paleontologiczne, geologia, zabytki techniki, wąskotorówki czy walory krajobrazowe. Ze względu na swoją wyjątkowość ogniska atrakcji tego produktu stanowią m.in. Góry Świętokrzyskie (geologia), Krzemionki k. Ostrowca Świętokrzyskiego, rezerwat "Rydno" Bronocice gm. Działoszyce (archeologia), powiat starachowicki, konecki, skarżyski i ostrowiecki (zabytki techniki, wąskotorówka), Ponidzie (wąskotorówka).

3.5. Plan zagospodarowania przestrzennego województwa świętokrzyskiego

Aktualnie obowiązujący Plan Zagospodarowania Przestrzennego Województwa Świętokrzyskiego został przyjęty przez Sejmik Uchwałą nr XXIX/399/02 z dn. 26.04.2002 r.

Wyznaczone w planie główne cele polityki przestrzennej, zasady ich realizacji oraz przyjęte kierunki działań w zakresie ochrony dziedzictwa kulturowego zostały uwzględnione przy opracowywaniu Wojewódzkiego Programu Opieki Nad Zabytkami.

Głównym założeniem regionalnej polityki przestrzennej w zakresie zagospodarowania zasobów dziedzictwa kulturowego jest **skuteczniejsza ochrona i rewaloryzacja tych zasobów** oraz **racjonalne ich udostępnienie** z myślą o poszerzeniu wiedzy zwłaszcza młodego pokolenia, świadomości historycznej obywateli, a także **wykorzystaniu jako czynnika rozwoju gospodarczego i promocji**

Istotnym zadaniem jest także wykorzystanie dziedzictwa kulturowego w procesie **pobudzania i utrwalania tożsamości regionalnej** ogółu mieszkańców przy jednoczesnym zachowaniu i kultywowaniu specyfiki lokalnej i subregionalnej.

W świetle tych zadań, a także określonych w planie uwarunkowań polityki przestrzennej, priorytetowymi obszarami działań samorządu województwa są:

- intensyfikacja i pogłębianie rozpoznania zasobów i walorów dziedzictwa kulturowego, dotychczas nie sklasyfikowanych lub mało rozpoznanych;
- ochrona i rewaloryzacja zabytkowych układów przestrzennych miast;
- zachowanie najcenniejszych walorów artystyczno-krajobrazowych;
- zachowanie i ochrona obiektów i zespołów o najwyższej randze i szczególnym znaczeniu dla kultury narodowej i dziedzictwa światowego;
- promocja i udostępnianie najcenniejszych walorów i zasobów.

Główny cel polityki przestrzennej

Zachowanie i umacnianie regionalnej tożsamości kulturowej, jak też zapewnienie ochrony i rewaloryzacji zasobów dziedzictwa kulturowego, stosownie do przepisów ustawy o ochronie dóbr kultury oraz innych ustaw związanych z tą problematyką.

Cele wspomagające:

- dążenie do pełnego rozpoznania zasobów dziedzictwa kulturowego, wprowadzenie do ewidencji konserwatorskiej zasobów ujawnionych lub zweryfikowanych,
- objęcie ochroną parkową najcenniejszych obszarów kulturowych oraz unikalnych zespołów lub obiektów zabytkowych,
- dążenie do zwiększenia rangi ochronnej w skali światowej i krajowej obiektów, zespołów i układów urbanistyczno-krajobrazowych o szczególnym znaczeniu dla kultury narodowej i historii;
- zwiększenie zakresu ochrony prawnej zespołów i obiektów objętych jedynie ewidencją, a ważnych dla tożsamości regionalnej i lokalnej (szczególnie zagrożonych) przez dokonywanie wpisów do rejestru dóbr kultury;
- przeprowadzenie prac rewaloryzacyjnych najcenniejszych zabytkowych zespołów urbanistycznych oraz ciekawych zespołów staromiejskich, zwłaszcza zagrożonych.

Zasady realizacji celów:

- respektowanie wymogów ochronnych oraz umożliwienie rewaloryzacji zagrożonych zespołów lub obiektów zabytkowych, objętych rejestrem dóbr kultury;
- zachowanie i rewaloryzacja niszczących obiektów kulturowych, dawnych cmentarzy oraz innych miejsc i wyróżników bogatej historii regionu;
- archeologiczne badania ratunkowe na terenach realizowanych lub przewidywanych inwestycji wielkoobszarowych;
- działania ochronno-rewaloryzacyjne dostosowane do lokalnej specyfiki,
- atrakcyjna oferta inwestycyjno-handlowych obiektów zabytkowych przewidzianych do sprzedaży,
- wzrost świadomości społecznej co do znaczenia i wartości obiektów kulturowych dla rozwoju, promocji oraz integracji regionalnej.

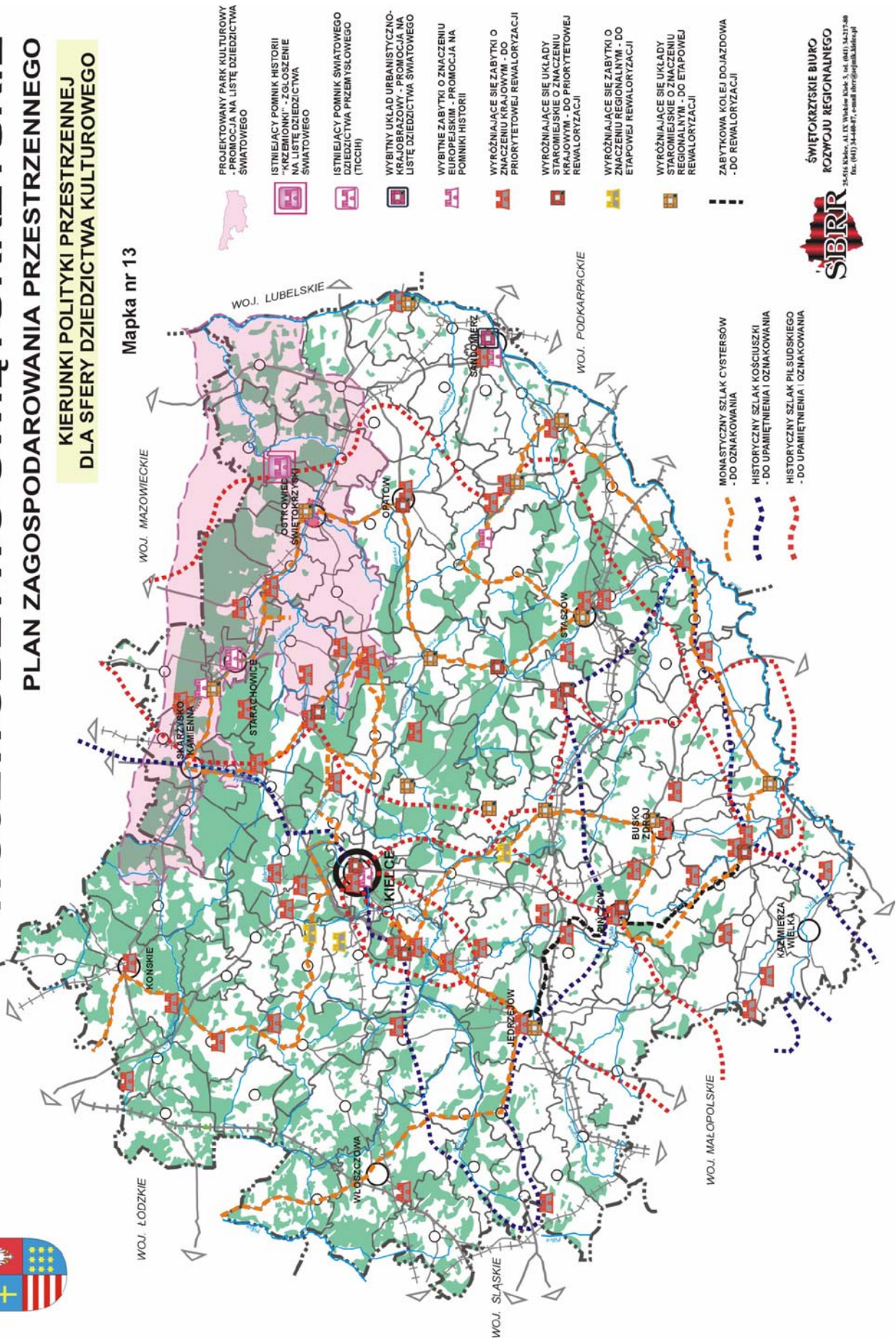


WOJEWÓDZTWO ŚWIĘTOKRZYSKIE

PLAN ZAGOSPODAROWANIA PRZESTRZENNEGO

KIERUNKI POLITYKI PRZESTRZENNEJ DLA SFERY DZIEDICTWA KULTUROWEGO

Mapka nr 13



- PROJEKTOWANY PARK KULTUROWY
- PROMOCJA NA LISTĘ DZIEDICTWA ŚWIATOWEGO
- ISTNIEJĄCY POMNIK HISTORII "KRZEMIONKI" - ZGŁOSZENIE NA LISTĘ DZIEDICTWA ŚWIATOWEGO
- ISTNIEJĄCY POMNIK ŚWIATOWEGO DZIEDICTWA PRZEMYSŁOWEGO (TICCH)
- WYBITNY UKŁAD URBANISTYCZNO-KRAJOBRAZOWY - PROMOCJA NA LISTĘ DZIEDICTWA ŚWIATOWEGO
- WYBITNE ZABYTKI O ZNACZENIU EUROPEJSKIM - PROMOCJA NA POMNIKI HISTORII
- WYRÓŻNIAJĄCE SIĘ ZABYTKI O ZNACZENIU KRAJOWYM - DO PRIORYTETOWEJ REWALORYZACJI
- WYRÓŻNIAJĄCE SIĘ UKŁADY STARCIEJSZE O ZNACZENIU KRAJOWYM - DO PRIORYTETOWEJ REWALORYZACJI
- WYRÓŻNIAJĄCE SIĘ ZABYTKI O ZNACZENIU REGIONALNYM - DO ETAPOWEJ REWALORYZACJI
- WYRÓŻNIAJĄCE SIĘ UKŁADY STARCIEJSZE O ZNACZENIU REGIONALNYM - DO ETAPOWEJ REWALORYZACJI
- ZABYTKOWA KOLEJ DOJAZDOWA - DO REWALORYZACJI

- MONASTYCZNY SZLAK CYSTERSÓW
- DO OZNAKOWANIA
- HISTORYCZNY SZLAK KOŚCIUSZKI
- DO UPAMIĘTNIEŃ I OZNAKOWANIA
- HISTORYCZNY SZLAK PIŁSUDSKIEGO
- DO UPAMIĘTNIEŃ I OZNAKOWANIA



ŚWIĘTOKRZYSKIE BIURO
ROZWOJU REGIONALNEGO
ul. Słowackiego 11, 25-004 Kielce, tel. 41 24 11 11, 41 24 11 20
fax. (41) 34 44 47, e-mail: sbrp@poczta.onet.pl

4. DZIEDZICTWO I KRAJOBRAZ KULTUROWY CZYNNIKAMI POLITYKI ROZWOJU WOJEWÓDZTWA.

Region świętokrzyski posiada własną, ukształtowaną na przestrzeni dziejów specyfikę kulturową, ściśle związaną z historią polski i polskości, sięgającą czasów najdawniejszych. wyraża się ona poprzez:

- **unikatową w kraju ciągłość wielkoobszarowych tradycji przemysłowych** (górnictwa i obróbki minerałów, ceramiki oraz zapoczątkowanego w starożytności przemysłowego hutnictwa), koncentrującą się w północnej połowie województwa i kultywowaną w dorocznych imprezach regionalnych („Dymarki Świętokrzyskie”, „Chałupkowe Garcynki”, „Wytopki Ołowiu” „Obróbki Krzemienia”);
- **ciągłość tradycji osadniczych**, wyjątkowo wcześnie zapoczątkowanych na tradycyjnie rolniczych, południowych i wschodnich terenach lessowych, a kontynuowanych na wylesianych obszarach puszczańskich, północnej części regionu;
- **ciągłość wielkoobszarowych wpływów kulturowych i politycznych Krakowa na południową połowę regionu oraz Sandomierza na północną**, trwającą do czasów konsolidacji regionalnej, zapoczątkowanej od zaborów i umacnianej w okresie międzywojennym i powojennym, której skutkiem jest wytworzenie się kulturowej więzi subregionalnej w historycznych i współczesnych powiatach (od tego czasu ma też miejsce długotrwała rywalizacja ośrodków Kielc i Radomia);
- **lokalne elementy wielokulturowości** ze zróżnicowanymi śladami materialnymi i niematerialnymi, w tym toponimiami; związki z materialną kulturą europejską w stylach oraz niektórych wzorcach architektonicznych,
- **dominację obszarową ciąglej tradycji kultury katolickiej** - mimo bardzo dużego zasięgu kulturowego epizodu reformacyjnego (husytyzm, kalwinizm i arianizm) oraz nasilającego się okresowo wpływu kulturowego judaizmu w ośrodkach miejskich, jak również lokalnego oddziaływania prawosławia i protestantyzmu;
- **wybitną rolę sanktuarium na Świętym Krzyżu** w utrwalaniu tożsamości regionalnej;
- **ciągłość bogatych tradycji patriotycznych**, z wieloma miejscami historycznymi oraz cmentarzami wojennymi z różnych powstań i wojen, rozsianymi na całym obszarze województwa (patriotyzm regionalny silnie powiązany z narodowym), kontynuowaną przez bractwa rycerskie i towarzystwa kombatanckie w wielu dorocznych imprezach jak np. marsz szlakiem Józefa Piłsudskiego, spotkania w sanktuarium partyzanckim na Wykusie,
- **genius loci** dla kronikarzy i historyków polskich oraz poetów i pisarzy (kolebka twórczości w języku polskim), jak też innych wybitnych osobistości historycznych, w tym twórców regionalizmu - z rozlicznymi pamiątkami ich pobytu i działania;
- **żywość tradycyjnej kultury ludowej** (regionalny strój ludowy oraz folklor - uzewnętrzniany zwłaszcza podczas świąt religijnych i imprez, tradycyjne rzemiosło i sztuka ludowa, lokalne zwyczaje, żywe legendy i podania).

Tożsamość kulturowa regionu może istotnie wzbogacić kulturę kraju i Europy, stworzyć szanse ograniczenia negatywnych aspektów współczesnej globalizacji i unifikacji. Heraldyka regionalna trafnie syntetyzuje główne elementy tożsamości kulturowej czytelnymi symbolami - karawaka świętego krzyża w nawiązaniu do herbu historycznego województwa sandomierskiego.

4.1. Szanse stwarzane przez zasoby dziedzictwa kulturowego

Bogactwo zasobów dziedzictwa kulturowego regionu - zarówno formalnie uznanych za zabytki jak i pozostałych (w tym historycznych krajobrazów kulturowych, miejsc historycznych, itp.), daje szanse ich pełnego wykorzystania dla promocji turystycznej regionu, stanowi przy tym decydujący składnik tożsamości kulturowej mieszkańców, źródło lokalnej dumy, motyw do twórczej kontynuacji wartościowej tradycji w kształtowaniu przestrzeni i materiał długofalowych badań naukowych.

Szczególnie dużą rolę odgrywają tu obszary i zespoły zabytkowe oraz obiekty unikatowe w skali europejskiej lub światowej, między innymi takie jak:

- **rozległy obszar Staropolskiego Okręgu Przemysłowego nasycony w zabytki przemysłu XVII–XIX w.**, a w nim obszar doliny rzeki Kamiennej z pomnikiem historii „Krzemionki” -neolityczne kopalnie krzemienia (nominowanym na listę światowego dziedzictwa UNESCO - pierwszy zabytek archeologii z terenu Polski), z zespołem muzeum wielkiego pieca (XIX w. -zgłoszony do wpisania na listę dziedzictwa przemysłowego TICCIH) oraz z muzeum starożytnego okręgu hutnictwa i górnictwa świętokrzyskiego (największego okręgu w barbarzyńskiej części Europy czasów rzymskich), a także z paleolitycznymi kopalniami hematytu „Rydno”,
- **zespół urbanistyczno –architektoniczno -krajobrazowy Sandomierza (X –XIX w.)**
- **zespół opactwa cysterskiego z XII w. w Wąchocku,**
- **zespół wzgórza zamkowego w Kielcach (XI –XIX w.) z manierystycznym pałacem biskupów krakowskich,**
- **zespół obronnej rezydencji magnackiej „Krzyżtopór” w Ujeździe (XVII w.).**

Unikaty europejskie i światowe w zakresie zabytków ruchomych posiada **Muzeum Narodowe w Kielcach** (skarb monet rzymskich, ceramika pradziejowa, itd.), **Muzeum im. Przypkowskich w Jędrzejowie** (dawne zegary) oraz **muzea w Sandomierzu** (szachy z X w.) i **Wiślicy** (romańska „płyta orantów”), **jak też gromadzą je skarbcie diecezjalne i niektóre klasztory, kościoły, biblioteki i archiwa.**

Na obszarze regionu występuje również kilkadziesiąt miejscowości z krajowymi unikatami archeologicznymi, architektonicznymi, urbanistycznymi, etnograficznymi, przemysłowymi, muzealnymi, archiwalnymi, bibliotecznymi, krajobrazami i miejscami historycznymi **o wybitnych lub wyróżniających się walorach kulturowych** (wybrane miejscowości oznaczono na mapie: Uwarunkowania ochrony).

Szczególnym miejscem pamięci narodowej jest mauzoleum martyrologii wsi polskiej w Michniowie.

Poza walorami kulturowymi obiekty i zespoły zabytkowe posiadają niejednokrotnie wysoką wartość materialną i użytkową.

Przy racjonalnym i konsekwentnym postępowaniu — wspartym znowelizowanym odpowiednio prawem oraz stosownym dofinansowaniem i pobudzeniem wrażliwości społecznej, można większość zabytków utrzymać w dobrym stanie, uzupełnić zasoby o elementy ujawnione drogą pogłębionego rozpoznania, stworzyć warunki do bardziej skutecznej ochrony krajobrazu kulturowego.

4.2. Do najważniejszych zagrożeń zasobów dziedzictwa kulturowego należą:

- lokalnie zaniedbany lub zdewastowany krajobraz kulturowy (zwłaszcza na terenach wiejskich), który stwarza ograniczenia rozwoju funkcji turystycznej i wystawia złe świadectwo o gospodarowaniu;
- zachowane ośrodki staromiejskie (zabytkowe układy urbanistyczne) nie poddane remontom i rewaloryzacji mogą utracić walory zabytkowe, zaś koszty odkładanych prac remontowych niewspółmiernie rosnąć;
- zły stan techniczny wielu obiektów i zespołów zabytkowych będących w dyspozycji AWRSP i samorządów lokalnych, spowodowany trudnościami ze znalezieniem użytkownika lub nabywcy, mogącego podjąć wymagom rewaloryzacyjnym,
- opuszczone obiekty sakralne byłych gmin żydowskich, niszczące zbory i obiekty ariańskie, kalwińskie i prawosławne, zarastające cmentarze obcych wojsk, powodują wymazywanie materialnych śladów wielokulturowej historii regionu, będącej elementem jego tożsamości;
- ograniczona możliwość adaptacji drewnianych obiektów zabytkowych wiejskiej i miejskiej zabudowy mieszkalnej lub gospodarczej na współczesne cele użytkowe, wysokie koszty remontów - niewspółmierne do możliwości właścicieli, prowadzą te obiekty do ruiny i rozbiórki.

4.3. Bariery i konflikty:

- barierą dla inwestowania są ustanowione prawnie strefy ścisłej (pełnej) ochrony konserwatorskiej i archeologicznej, istotne ograniczenia stwarzają też pozostałe strefy konserwatorskie oraz projektowane obszary chronionego krajobrazu kulturowego - stosownie do przepisów ustawy o ochronie dóbr kultury;
- konflikt pomiędzy rozwojem osadnictwa i infrastruktury technicznej a walorami harmonijnego krajobrazu kulturowego otwartego, krajobrazu zabytkowego, zasobami dziedzictwa archeologicznego (postępujące rozproszenie zabudowy wiejskiej i podmiejskiej, formy agresywne i obce nowych budowli, obiektów lub zespołów, tzw. „drutowanie” krajobrazu, potencjalne niszczenie stanowisk archeologicznych w trakcie prac ziemnych i pełna destrukcja na obszarach zbiorników wodnych);
- konflikt pomiędzy intensywną gospodarką rolno-leśną i eksploatacją surowców mineralnych, a zasobami dziedzictwa archeologicznego (postępujące bezpowrotne niszczenie płytkich stanowisk archeologicznych głęboką orką, w tym przy zalesieniach, podorywanie kurhanów i grodzisk, nieodwracalne niszczenie stanowisk przez rozległe prace melioracyjne i wyrobiska kopalni).

4.4. Rezerwy tkwiące w zasobach dóbr kultury:

- obszar województwa nie został dotychczas w pełni przebadany pod kątem zachowanych walorów tradycyjnej zabudowy wiejskiej i małej architektury kultowej, wartościowych układów ruralistycznych, komponowanego krajobrazu zabytkowego i harmonijnego krajobrazu kulturowego, pozostałości zabytków techniki, stanowisk archeologicznych (tylko część terenów objęto badaniami AZP), historycznych pól bitewnych, miejsc pamiątkowych związanych z życiem i działalnością postaci historycznych, itp., rozpoznanie to znacznie poszerzyłoby dotychczasowy zasób zabytków, a ponadto może przynieść unikatowe odkrycia zwiększające atrakcyjność kulturową i turystyczną kolejnych gmin;
- rozpoznane zasoby dóbr kultury, utrzymane lub doprowadzone do dobrego stanu, z zadbanym otoczeniem krajobrazowym, właściwie użytkowane i odpowiednio promowane, mogą znacząco wpłynąć na zwiększenie zainteresowania turystycznego oraz wzrost atrakcyjności inwestycyjnej;
- różnorodność zasobów dziedzictwa kulturowego regionu, ich specyficzna unikatowość oraz przekrój od czasów najdawniejszych do współczesnych, liczne miejsca historyczne, muzea i atrakcyjny krajobraz sprzyjają rozwojowi turystyki dydaktycznej i badań naukowych.

5. ZASOBY DZIEDZICTWA I KRAJOBRAZU KULTUROWEGO W WOJEWÓDZTWIE ŚWIĘTOKRZYSKIM

5.1. Obszar województwa – rys historyczny: od województwa sandomierskiego do świętokrzyskiego. Rekonstrukcja podziałów terytorialnych monarchii wczesnopiastowskiej ma charakter hipotetyczny z uwagi na brak wiarygodnych źródeł:

- nie sposób określić dokładnych granic obszaru należącego do Sandomierza w okresie monarchii wczesnopiastowskiej;
- dopiero z przełomu XII i XIII w. dysponujemy materiałami i danymi umożliwiającymi rekonstrukcję terytorium ówczesnej ziemi sandomierskiej i jej granic. Tereny województwa świętokrzyskiego mniej więcej w tym samym czasie należały do ziemi krakowskiej. Reliktem tej zależności jest folklor i strój Krakowiaków Wschodnich;
- w drugiej połowie XII w. ziemia sandomierska obejmowała swoim zasięgiem kasztelanie: małogoską, skrzyńską, radomską, sandomierską, sieciechowską, wiślicką, żarnowską, lubelską, łukowską; trwa dyskusja dotycząca charakteru kasztelanii: kieleckiej, łagowskiej, tarskiej, połanieckiej i czechowskiej;
- u schyłku XII wieku funkcjonowało równolegle Księstwo Sandomierskie i Księstwo Wiślickie, oba rywalizujące z Krakowem, a na początku XIII w. odnotowani są wojewodowie wiśliccy;
- w pierwszej połowie XIV w. w związku z zanikiem wielu kasztelanii i nowym podziałem terytorialnym, doszło do utworzenia województwa sandomierskiego ze stolicą w Sandomierzu; ziemia sandomierska uzyskała z ziemi krakowskiej fragment kasztelanii brzeskiej oraz część dawnej kasztelanii wojnickiej z Pilzнем i Tarnowem. Podzielone było ono na powiaty sądowe: chęciński, nowomiejski korczyński, opoczyński, opatowski, pilzneński, radomski, sandomierski, szydłowski, zawichojski;

- w pierwszej połowie XIV w. odjęto od województwa sandomierskiego powiatu radomskiego tzw. Zapilcze, przyłączając je do województwa mazowieckiego;
- w 1465 r. na sejmiku korczyńskim postanowiono zlikwidować niektóre powiaty – wówczas np. powiat opatowski włączono do powiatu sandomierskiego. W ciągu XVI w. powiat tarnowski włączony został do pilzneńskiego, a powiat szydłowski podzielony pomiędzy powiaty wiślicki i sandomierski;
- w 1471 r. doszło do oderwania ziemi lubelskiej i utworzenia samodzielnego województwa lubelskiego;
- z końcem XV w. ostateczną formę przybrały granice województwa sandomierskiego, i stan ten utrzymał się aż do końca XVIII w. Ziemie położone na południe od jego granic należały w tym czasie do województwa krakowskiego;
- między 1565 a 1569 r. oddzielono od powiatu radomskiego północno-wschodnią część (zawiślane) dawnej kasztelanii sieciechowskiej i utworzono powiat stężycki;
- teren województwa sandomierskiego obejmował teren międzyrzecza Pilicy i Wisły oraz ziemię stężycką i teren puszczy sandomierskiej położony za Wisłą;
- w wyniku pierwszego rozbioru Polski w 1773 r. Austria zagarnęła m.in. część województwa sandomierskiego położoną na prawym brzegu Wisły, pomiędzy ujściem Sanu i Dunajca;
- pozostała część województwa sandomierskiego znalazła się w posiadaniu monarchii austriackiej po trzecim rozbiórce Polskie w 1795 r. Tereny te nazwano West Galizien (Zachodnia Galicja);
- po 1809 r. z części dawnego województwa sandomierskiego utworzono departament sandomierski obejmujący powiaty radomski, kozienicki, opatowski, solecki, sandomierski, szydłowiecki, kielecki, konecki i opoczyński. Z dawnego województwa sandomierskiego na rzecz departamentu krakowskiego odeszły powiaty: szydłowski i stopnicki; do departamentu siedleckiego wcielono powiat żelechowski (dawną ziemię stężycką). Poza granicami Księstwa Warszawskiego pozostały ziemie zawiślane – stanowiły one galicyjskie cyrkuły tarnowski i część rzeszowskiego;
- w 1815 r. ustanowiono Królestwo Polskie, powstało wówczas województwo sandomierskie, obejmujące cztery obwody – sandomierski, opatowski, radomski, opoczyński. Poza granicami województwa sandomierskiego znalazł się powiat kielecki, który został włączony do województwa krakowskiego, ze stolicą w Kielcach. Istniało ono w l. 1816-1837 i obejmowało ono oprócz powiatu kieleckiego jedynie powiat stopnicki i szydłowski;
- w 1844 r. utworzono gubernię radomską z ośmioma powiatami: radomskim, opoczyńskim, opatowskim, sandomierskim, kieleckim, stopnickim, miechowskim i olkuskim;
- w 1867 r. gubernię radomską podzielono na dwie mniejsze – radomską i kielecką. Gubernia Radomska objęła powiaty radomski, kozienicki, ilżecki, konecki, opoczyński i sandomierski. Gubernia kielecka obejmowała południową część dawnej guberni radomskiej –powiaty: jędrzejowski, miechowski, olkuski, kielecki, pińczowski, stopnicki i włoszczowski;
- w 1919 r. utworzono województwo kieleckie z terenów dawnej Guberni Kieleckiej, radomskiej i częściowo piotrkowskiej;
- w 1945 r. odpadły będziński i zawierciański, które weszły do województwa śląskiego. W 1950 r. wyłączono z województwa kieleckiego powiat częstochowski, który powiększył województwo katowickie. Po tychże zmianach województwo kieleckie obejmowało obszar dawnego województwa sandomierskiego

- z wyłączeniem powiatów kazimierskiego i jędrzejowskiego oraz części powiatu pińczowskiego, które to tereny wchodziły w skład województwa krakowskiego;
- w 1975 r. nastąpił nowy podział administracyjny kraju, który przyniósł niczym nieuzasadniony podział ziemi sandomierskiej, dzieląc go pomiędzy 8 województw. Nie wzięto w nim pod uwagę wyznaczników tożsamości kulturowej;
 - od 1 stycznia 1999 r. powołano do życia województwo świętokrzyskie. Za najważniejsze w przeprowadzonej korekcie granic wydaje się przyłączenie części dawnego województwa tarnobrzeskiego, powiatów: sandomierskiego, opatowskiego, staszowskiego;
 - od zarania dziejów państwa polskiego zachodnia część terytorium województwa sandomierskiego z takimi ośrodkami kasztelańskimi jak Małogoszcz, Skrzynno i Żarnów znajdowała się w zasięgu archidiecezji gnieźnieńskiej, zaś północ, centralna i wschodnia znajdowała się w zasięgu administracji biskupstwa krakowskiego. W XIX w. pojawiła się diecezja kielecka, co miało doniosły wpływ na wszystkie dziedziny życia Kielc, jak również Sandomierza. Zmieniła się również sieć kościołów dekanalnych i parafii;
 - około 1 połowy XII wieku znaczne połacie województwa sandomierskiego w rejonie Gór Świętokrzyskich z Kielcami, Kunowem, Tarczkiem i Iłżą, zostały nadane przez panującego biskupstwu krakowskiemu; podobnie rzecz się miała z rejonem Łagowa (nadanie to otrzymało biskupstwo włocławskie) oraz Opatowa (biskupstwo lubuskie). Zakłada się, że miało to związek z fundacją klasztoru świętokrzyskiego i wąchockiego. W tymże miej więcej czasie powstał również klasztor jędrzejowski, co wywarło równie doniosły wpływ na rozwój sieci parafialnej, lokacje miast i wsi, powstanie i rozwój przemysłu i nowoczesnej gospodarki;
 - „reformacyjny epizod” w pierwszej fazie spowodował w niektórych częściach województwa sandomierskiego przejmowanie kościołów przez protestantów i gwałtowny rozwój kulturalny, często w małych ośrodkach miejskich i wiejskich. Pozostałością po okresie reformacji na terenie województwa świętokrzyskiego są m.in. zbory, najczęściej kalwińskiej proveniencji, których zachowało się kilkanaście;
 - ludność żydowska pojawiła się na ziemiach polskich dość wcześnie, zyskała znaczną pozycję w XIV w. W XV w. znaczna liczba Żydów wymusiła powstanie podstaw do utworzenia gmin żydowskich i związanych z tym urzędów i obiektów. Pozostałością w terenie życia tej społeczności są liczne kirkuty, bożnice oraz lokalna tradycja; gros osadnictwa żydowskiego to wiek XVIII i XIX;
 - jeszcze bardziej zauważalne na terytorium województwa świętokrzyskiego są zabytki pozostałe po okresie rosyjskiej obecności na terytorium Polski w postaci murowanych cerkwi, jak również obecność pomników na cmentarzach komunalnych;
 - należałoby objąć ochroną wszelkie znaki graniczne, nie tylko średniowieczne kopce, kamienie, inne (sprawa tzw. archeologii prawnej).

5.2. Rejestr zabytków

Obiekty zabytkowe o istotnym znaczeniu dla regionu wpisano do rejestru zabytków, który na terenie województwa prowadzi Świętokrzyski Wojewódzki Konserwator Zabytków.

Do rejestru wpisuje się zabytek nieruchomy na podstawie decyzji wydanej z urzędu przez wojewódzkiego konserwatora zabytków, lub na wniosek właściciela zabytku nieruchomego, jak również użytkownika wieczystego gruntu, na którym znajduje się zabytek.

W trybie określonym w ustawie do rejestru może być również wpisane otoczenie zabytku wpisanego do rejestru, a także nazwa geograficzna, historyczna lub tradycyjna tegoż zabytku. Wpis do rejestru historycznego układu urbanistycznego, ruralistycznego lub historycznego zespołu budowlanego nie wyłącza możliwości wydania decyzji o wpisie do rejestru wchodzących w skład tych układów lub zespołów zabytków nieruchomych.

Wpisanie zabytku nieruchomego do rejestru ujawnia się w księdze wieczystej danej nieruchomości na wniosek wojewódzkiego konserwatora zabytków, na podstawie decyzji o wpisie do rejestru tego zabytku.

Decyzja o wpisie zabytku nieruchomego do rejestru na wniosek wojewódzkiego konserwatora zabytków stanowi podstawę wpisu w katastrze nieruchomości.

Na wniosek wojewódzkiego konserwatora zabytków informację o wpisie zabytku nieruchomego do rejestru ogłasza się w wojewódzkim dzienniku urzędowym.

Na podstawie schematu przygotowanego przez Departament Ochrony Zabytków Ministerstwa Kultury i Krajowy Ośrodek Badań i Dokumentacji Zabytków w Warszawie (instrukcja Ministra Kultury z 2 lutego 2004 r.) świętokrzyski Wojewódzki Konserwator zabytków opracował w kwietniu 2004 r. raport dotyczący zasobu obiektów wpisanych do rejestru zabytków. Informacje statystyczne zawierają poniższe tabele.

Tabela. Wojewódzki rejestr zabytków - województwo świętokrzyskie (stan na 21.03.2007)

Lp.	Wyszczególnienie zabytków	Liczba
1.	Zabytki nieruchome w rejestrze zabytków w województwie świętokrzyskim	1545
2.	Wielkoobszarowe założenia miejskie lub wiejskie wpisane do rejestru zabytków (układ urbanistyczny, ulica, plac, etc.)	34
3.	Zabytki archeologiczne wpisane do rejestru	234

Własność	Skarb Państwa	Województwo	Powiat	Komunalna	Prywatne	Związki wyznaniowe	Nieuregulowane
Liczba zabytków	171	5	25	217	490	614	22

Tabela: Zabytki w województwie świętokrzyskim ze wskazaniem rodzaju zabytku

Rodzaj zabytku	Sakralne	Obronne	Pałace	Dwory	Parki	Cmentarze	Inne
Liczba	518	40	41	73	210	164	533

5.3. Pomniki historii

Krzemionki – kopalnie krzemienia z okresu neolitu

Uznane za Pomnik Historii Zarządzeniem Prezydenta RP z dnia 8 września 1994 roku (Monitor Polski nr 50, poz. 419).

Wpis obejmuje obszar o powierzchni prawie 348 ha, znajdujący się w obrębie gruntów wsi Sudół koło Ostrowca Świętokrzyskiego. Znajdują się na nim unikatowe w skali europejskiej relikty górniczej eksploatacji złóż krzemienia pasiastego z okresu neolitu i wczesnej epoki brązu, w postaci szybów, sztolni oraz „warpi” (hałd odpadków krzemiennych pozostałych po prowadzonej na miejscu wstępnej obróbce surowca).

Pole górnicze w Krzemionkach, na którym eksploatowano poziomy krzemienionośne zalegające w obrębie wychodni wapiennych skał górnej jury (piętro górnookfordzkie), posiada kształt paraboli, co jest efektem zniszczeń poeksploatacyjnych naturalnych i antropogenicznych. Długość paraboli wynosi około 4,5 km, a szerokość waha się od 20 m na jej krańcach do 200 m w części północnej. Na tym obszarze (w sumie około 30 ha) znajdowało się ponad 5000 kopalń, funkcjonujących w okresie młodszego neolitu i wczesnej epoki brązu.

5.4. Zasoby dziedzictwa kultury w województwie – obiekty o wysokiej wartości historycznej i artystycznej

- wśród zabytków **architektury sakralnej**, za szczególnie cenne uznać należy: zespoły klasztorne: cystersów z XIII w. (Jędrzejów, Koprzywnica, Wąchock), w Świętej Katarzynie (XV w.), zespół na Świętym Krzyżu (XI – XVIII w.), zespół kościoła i klasztoru na Karczówce w Kielcach, reformatów w Pińczowie (XVII w.), katedry w Kielcach (XII w.) i Sandomierzu, kolegiaty (Wiślica (XI-XIV w. – wraz z relikwiami wcześniejszego kościoła romańskiego), Klimontów (XVII w.), Kurzelów (XIV w.), Opatów (XII w.), Skalbmierz (XIII – XVII w.)), kościoły romańskie XI – XIII w. (Goźlice, Imielno, Kije, Mokrsko, Samborzec, Sandomierz, Sulisławice, Tarczek, Trójca), gotyckie XIV – XVI w. (Bejsce, Beszowa, Bodzentyn, Chotel Czerwony, Chroberz, Chybice, Krzcięcice, Skotniki, Szaniec, Szydłów, Zagość (kościół gotycki z elementami romańskimi), renesansowe i barokowe XVII – XVIII w. (Bieliny, Góry Wysokie, Młodzawy, Pińczów, Piotrkowice, Rytwiany, Staroheciny, Szewna), klasycystyczne (Kielce, kościół ewangelicki z 1835 r., Krzyżanowice 1786 r.);
- do najcenniejszych zabytków **architektury drewnianej** należą drewniane kościoły: najstarszy z pewnie datowanych w Polsce kościół drewniany w Zborówku (1459 r.), unikalny barokowy kościół w Mnichowie (1765 r.), kilkusetletnie kościoły z Buska-Zdroju (1699), Chotelka Zielonego (1527), Glinian (1599), Kossowa (XVII w.) Krzelowa (1.pół. XVII w.), Radkowic (1621 r.), Niekrasowa (1661 r.), Strzegomia (XVI/XVII w.), zachowane kaplice z połowy XIX wieku powstałe dzięki ks. J. Ćwiklińskiemu: Dąbrowa, Dyminy, Mójcza, Zagórze, Wola Kopcowa, kościoły z wieku XIX i XX z doliny Kamiennej (Bliżyn, Parszów, Ostrowiec, Skarżysko); obiekty świeckie – w skansenie w Tokarni, relikwty zabudowy mieszkalnej wsi i miasteczek (np. Daleszyce, Małogoszcz, Bodzentyn, Bieliny);
- wśród licznych obiektów zabytkowych **architektury rezydencjonalnej i rezydencjonalno-obronnej** (zamki, pałace, dwory) do najbardziej cennych zaliczamy: **zamki**, z których część przekształcono w pozbawione (lub niemal pozbawione) cech obronnych rezydencje (Sandomierz XIV w.), Kurozwęki (XIV-XVIII w.), Bolmin (XVI/XVII w.), Sobków (fortalicja XVI-XVIII w.), a inne zachowały się tylko w postaci ruin (Bodzentyn (XIV w.), Chęciny (XIV-XV w.), Maleszowa (XVII w.), Mokrsko Górne (XIV-XVI w.), Szydłów (XIV-XVII w.). Na szczególne wyróżnienie wśród tej grupy zasługuje będący w ruinie siedemnastowieczny zamek Krzyżtopór w Ujeździe, ze względu na swą niezwykle skalę, unikalną formę i krajobrazowy charakter założenia. **Gródki stożkowate** są pozostałościami po obiektach rezydencjonalno-obronnych z (XIV–XV w.) należących do rycerstwa; obiekty takie znajdują się m.in. w Dębnie k. Bodzentyna, Miłkowie, Mokrsku Dolnym Stanowicach, Włoszczowie. **Pałace**: pałac biskupów krakowskich w Kielcach z (XVII w.) oraz pałace w: Bejskach (1802 r.), Chrobrzu (1857 r.), Czyżowie Szlacheckim (XVIII w.), Grabkach Dużych (XVIII w.), Końskich (XVIII/XIX w.), Podzamczu Piekoszowskim XVII w., Sancygniewie XVI-XVIII w.,

Śladkowie Dużym (XVII-XVIII w.), Zborowie (XVI/XIX w.), Nieznanowicach (XIX/XX w.). **Dwory** w: Gnojnie (XVI-XIX w.), Ludyni (XVII w.), Modliszewicach (XVII w.), Nikisiałce XVIII w., Podzamczu Chęcińskim (XVII w.), Skotnikach (XVII w.), Słupi Starej XVII w, Szańcu (XVI-XVII w.), Widuchowej (XVII w.). Przy wielu zespołach rezydencjonalnych zachowały się **parki i ogrody**, na ogół mocno zaniedbane i przekształcone. Do szczególnie interesujących zaliczyć należy ogród włoski przy pałacu biskupów krakowskich w Kielcach, a także XIX-wieczny pierwszy park publiczny w Kielcach;

- interesującą grupę – ze względu na pogarszający się stan zachowania, szczególnie zasługującą na ochronę, stanowią **zabytki okresu reformacji**. Są to zbory w: Cieszkowych, Kolosach, Ludyni, Łapczynej Woli, Pęczelicach, Pętkowicach, Ublinku, Węchadłowie. Część z nich zapewne była wcześniej dworami, a po zakończeniu okresu reformacji – zazwyczaj pełniła rolę lamusów;
- niezbyt liczną ale wartą odnotowania grupą są obiekty o charakterze uzdrowiskowym –relikty ich znajdują się w Busku –Zdroju, Solcu-Zdroju, w Czarnieckiej Górze. Część z nich została zapomniana i obecnie nie funkcjonuje: wymienić tu należałoby Słowik pod Kielcami, Mielechowy, Zgórsko, Ameliówkę;
- z zachowanych na terenie województwa **judaiców** wymienić należy synagogi w: Chęcinach (XVII w.), Chmielniku (XVII-XVIII w.), Działoszycach (XIX w.), Klimontowie, Nowym Korczynie (XVII w.), Pińczowie (XVI w.), Wodzisławiu (XVI w.), Sandomierzu (XVIII w.), Szydłowie (XVI-XVII w.). Niektóre z nich posiadają nowe funkcje (domy kultury, archiwa), inne oczekują na remont i adaptację;
- **zabytki związane z techniką**. Województwo świętokrzyskie należało dawniej do obszarów mocno uprzemysłowionych, jednak zachowane relikty pochodzą głównie z czasów staszicowskich. Zabytki poprzemysłowe (z małymi wyjątkami) są obecnie tylko ruinami, o różnym stopniu zachowania (dotyczy to również urządzeń wodnych), a rozmieszczone są głównie wzdłuż nadających im dawniej energię rzek: Bobrzy, Czarnej, Kamiennej. Z grupy tej wymienić należy zakłady w: Białogonie, Maleńcu, Nietulisku, Sielpi Wielkiej, Starej Kuźnicy. Nikły, aczkolwiek jeszcze czytelny, stan zachowania przedstawiają dawne elementy hydrotechniczne, wchodzące w skład zakładów przemysłowych. Wydaje się, że możliwym byłoby – w ramach programów ekologicznych związanych z tak zwaną „małą retencją” dążenie do odtworzenia zabytkowych układów wodnych. Z grupy obiektów o podobnym, produkcyjnym przeznaczeniu, wspomnieć należy o zachowanych niewielkich obiektach, jak: młyny, wiatraki, wapienniki. Odrębną jakością stanowią **kamieniołomy** (dawne oraz nadal użytkowane miejsca eksploatacji kamienia budowlanego i ozdobnego), wśród których szczególne miejsce zajmuje zespół kamieniołomów w Kielcach (Kadzielnia, Wietrzna, Ślichowice, Dalnia) z unikatowymi w skali europejskiej profilami geologicznymi (Ślichowice), kamieniołom na Górze Grodowej w Tumlinie (eksploatacja użytkowanego od średniowiecza czerwonego piaskowca tzw. tumlińskiego), a także zespół kamieniołomów w rejonie Chęcin (Zygmuntówka, Zelejowa, Miedzianka, Góra Zamkowa w Chęcinach), gdzie wydobywano wapień i zlepierce zwane marmurami chęcińskimi. Na uwagę zasługują również kamieniołomy w rejonie Kunowa i Szydłowa. Wśród zabytków związanych z techniką wyróżnić należy kolejki wąskotorowe: Starachowice-Itza oraz kolejkę na Ponidziu;
- **zabytkowe układy urbanistyczne**. Wśród zabytkowych układów urbanistycznych, w tym także zespołów architektoniczno-przestrzennych, do szczególnie interesujących należą **miasta i miasteczka regionu** (w nawiasie data lokacji): Bodzentyn (między

1348 a 1355), Busko (1287), Chęciny (między 1306 a 1325), Kielce (przed 1359), Opatów (przed 1287), Nowy Korczyn (1257), Pińczów (1428), już przez Galla Anonima określany jako „*sedes regni principales*” Sandomierz (przed 1227), Secemin (przed 1395), Stopnica (1362), Szydłów (przed 1329), Wiślica (3. ćw. XIII w.). W układzie urbanistycznym Kielc na szczególną uwagę zasługuje zespół architektoniczno-krajobrazowy **Wzgórza Zamkowego**, utworzony przez zlokalizowany na wzgórzu kompleks obiektów architektonicznych, składający się z kościoła (korzeniami sięgającego XII stulecia), pałacu biskupiego oraz szeregu obiektów należących dawniej (a częściowo nadal) do Kościoła, tworzący rodzaj „*urbs Ecclesiae*” (miasta kościelnego) łączącego się z miastem „mieszczańskim” tylko od strony północnej. W **Sandomierzu** wyróżnić należy (prócz już wymienianych) także takie obiekty, jak pozostałości miejskich fortyfikacji, ratusz, Dom Długosza. W **Szydłowie** – poza wspomnianymi zamkiem, kościołem i synagogą – także bardzo dobrze zachowane mury miejskie z najbardziej znaną Bramą Krakowską. W **Wiślicy** zespół kolegiaty, w skład którego wchodzi także dzwonnica i Dom Długosza;

- zabytkowe cmentarze w województwie to w zdecydowanej większości cmentarze katolickie – komunalne, parafialne, klasztorne. Pochówki w pobliżu kościołów zabronione zostały przez władze austriackie w okresie rozbiorowym, toteż zachowane na nich nagrobki – czasem prawdziwe dzieła sztuki - nie są zazwyczaj starsze niż z początków XIX stulecia. Są też na terenie województwa cmentarze związane z czasami I wojny światowej, okresem okupacji hitlerowskiej i walkami z czasów II wojny światowej. Cmentarze żydowskie – kirkuty – nie należą do dobrze zachowanych;
- stan utrzymania zabytków nieruchomych. W najlepszym stanie zachowania znajdują się zabytki **architektury sakralnej**, głównie poprzez utrzymanie tego samego właściciela i tego samego sposobu użytkowania, jak również dzięki właściwej ochronie konserwatorskiej i funduszom płynącym ze strony Kościoła, Państwa i samorządów. W dobrym stanie zachowania są też zazwyczaj obiekty **użyteczności publicznej**. W znacznie gorszym stanie znajdują się zabytkowe **budynki mieszkalne miast i miasteczek**. Niewłaściwa polityka państwa w czasach PRL sprawiła, że obiekty te nie były systematycznie i w porę remontowane, a ogromne zaniedbania nie dają się odrobić w krótkim czasie. Zagrozeniem jest także niski stan świadomości społecznej, powodujący, że nawet w przypadku posiadania środków finansowych, właściciel nie potrafią z nich należycie skorzystać, czego najbardziej spektakularne przykłady, to okładanie elewacji plastikowym sidingiem lub stosowane bez umiaru elewacje ceramiczne. W złym stanie zachowania są na ogół **zespoły dworsko-parkowe**, które wykorzystywano przez długi czas niezgodnie z ich pierwotną funkcją, a które obecnie – czasem w ogóle nie mają użytkownika. Fatalny stan zachowania prezentują relikty **dawnej zabudowy wiejskiej**, kiedyś wyznaczającej specyficzny klimat świętokrzyskiej wsi, obecnie wypieranych przez zabudowę nową, mającą charakter zabudowy podmiejskiej. Zły stan techniczny wykazują **zabytki przemysłu**, od dziesięcioleci nieprzydatne w swoich pierwotnych funkcjach, mimo pewnych wysiłków czynionych dla ich ratowania, w zdecydowanej większości niezagospodarowane - ulegają postępującej autodestrukcji.

5.5. Zasoby dziedzictwa kultury w województwie świętokrzyskim – zabytki ruchome

Do rejestru zabytków zabytek ruchomy wpisuje się na podstawie decyzji wydanej przez wojewódzkiego konserwatora zabytków na wniosek właściciela tego zabytku.

Wojewódzki konserwator zabytków może wydać z urzędu decyzję o wpisie zabytku ruchomego do rejestru w przypadku uzasadnionej obawy zniszczenia, uszkodzenia lub nielegalnego wywiezienia zabytku za granicę. Centralną ewidencją zabytków ruchomych prowadzi Krajowy Ośrodek Badań i Dokumentacji Zabytków w Warszawie. Obecnie trwają prace nad uruchomieniem bazy o zabytkach ruchomych wpisanych do rejestru, które zakończone zostaną w r. 2008.

Zabytki ruchome w zbiorach muzealnych

Do rejestru zabytku nie wpisuje się zabytku wpisanego do **inwentarza muzeum** lub wchodzącego w skład narodowego **zasobu bibliotecznego**.

Muzea stanowią najważniejszą formę organizacyjną opieki nad zabytkami ruchomymi.

Są to instytucje kultury, które gromadzą, rejestrują, konserwują i przechowują oraz udostępniają publiczności w formie wystaw dobra i wytwory kultury w zakresie sztuki, wiedzy i przyrody oraz prowadzą działalność naukową, oświatową i popularyzatorską.

Muzea są skarbnicą historii regionu i narodu, owocem pasji ludzi tu wyrosłych, efektem często wieloletnich, mozolnych zabiegów lokalnych instytucji, samorządów, towarzystw regionalnych, mieszczańskiej inteligencji, duchownych, nauczycieli.

Są pozostałością, a często tylko śladem dawnych fortun, rodów, zdarzeń, dramatów, złotych okresów, wojen, upadków i świetności. Stanowią dokumentację narodowej, religijnej i kulturowej tożsamości. Często niestety cząstkową.

Unikalnym zbiorem jest kolekcja paleontologiczna, zgromadzona w Muzeum Przyrody i Techniki *Ekomuzeum* w Starachowicach, pozyskana w wyniku prac nad budową zbiornika wodnego Wióry koło Starachowic.

Na terenie województwa świętokrzyskiego działa 15 muzeów. Instytucje te działają w oparciu o statuty nadane im przez organizatora (w tym przypadku przez Ministerstwo Kultury i Dziedzictwa Narodowego lub jednostki samorządu terytorialnego bądź też inne osoby prawne) w trybie określonym w ustawie o muzeach i ustawie o organizowaniu i prowadzeniu działalności kulturalnej.

Muzea prowadzone przez samorząd województwa świętokrzyskiego:

- Muzeum Narodowe w Kiecach wraz z oddziałami:
 - Muzeum Lat Szkolnych Stefana Żeromskiego,
 - Muzeum Henryka Sienkiewicza w Oblęgorku,
- Muzeum Wsi Kieleckiej z Parkiem Etnograficznym w Tokarni, zabytkowym Dworkiem Laszczyków w Kielcach, Mauzoleum Męczeństwa Wsi Polskiej w Michniowie, terenowymi punktami etnograficznymi m.in. zagroda Czernikiewiczów w Bodzentynie, chałupa w Kakoninie,

Muzeum Narodowe w Kielcach z dniem 1 stycznia 2006r. jest współprowadzone przez Ministra Kultury i Dziedzictwa Narodowego – jest wpisane do rejestru instytucji prowadzonego przez MKiDN.

Innymi, ważniejszymi placówkami muzealnymi w regionie są instytucje prowadzone przez jednostki samorządu terytorialnego, organizacje pozarządowe lub osoby prawne, a wśród nich:

- Muzeum im. Przypkowskich w Jędrzejowie
- Muzeum Okręgowe w Sandomierzu
- Muzeum Historii Kielc
- Muzeum Zabawek i Zabawy w Kielcach

- Muzeum Pamięci Narodowej-Więzienie Kieleckie z lat 1939-1956
- Muzeum Historyczno-Archeologiczne w Ostrowcu Świętokrzyskim wraz z oddziałem Muzeum Neolitycznego Górnicztwa w Krzemionkach i Rezerwatem Archeologicznym
- Muzeum Starożytnego Hutnictwa Świętokrzyskiego im. prof. M. Radwana w Nowej Słupi, Filia Muzeum Techniki w Warszawie
- Muzeum Geologiczne przy Oddziale Świętokrzyskim Państwowego Instytutu Geologicznego w Kielcach
- Muzeum Regionalne w Pińczowie
- Muzeum Diecezjalne w Sandomierzu
- Muzeum Diecezjalne w Kielcach
- Muzeum Zagłębia Staropolskiego w Sielpi, Filia Muzeum Techniki w Warszawie
- Muzeum im. Orła Białego w Skarżysku-Kamiennej
- Muzeum Przyrody i Techniki Ekomuzeum im. Jana Pazdura w Starachowicach
- Muzeum Regionalne PTTK w Starachowicach
- Muzeum Jurajskie w Bałtowie (prywatne)
- Zabytkowa Kuźnica Wodna w Starej Kuźnicy, Filia Muzeum Techniki w Warszawie
- Muzeum Misyjne Misjonarzy Oblatów na Św. Krzyżu
- Muzeum Przyrodo-Leśne Świętokrzyskiego Parku Narodowego
- Muzeum Cystersów w Wąchocku
- Muzeum Ziemi Buskiej w Busku Zdroju
- Samorządowy Ośrodek Dziedzictwa Kulturowego Ponidzia w Chrobrzu
- Muzeum Mineralów i Skamieniałości w Świętej Katarzynie

5.6. Krajobraz kulturowy

- ustawa o ochronie i opiece nad zabytkami definiuje pojęcie krajobrazu kulturowego. Krajobraz kulturowy to: „przestrzeń historycznie ukształtowana w wyniku działalności człowieka, zawierająca wytwory cywilizacji oraz elementy przyrodnicze”;
- województwo świętokrzyskie, choć nie jest regionem w pełni ukształtowanym historycznie, zawierając tylko część dawnego województwa sandomierskiego, a po ostatnich reformach podziału administracyjnego Polski – stanowi tylko część niezgorzej ukształtowanej Ziemi Kieleckiej, to jednak zamyka w swoim obszarze tereny zarówno interesujące krajobrazowo, jak i pełne wytworów rąk ludzkich o najwyższych wartościach historycznych i estetycznych”. Wyraźną granicę województwa od wschodu wyznacza Wisła - z pozostałych stron granice te w nikłym stopniu znajdują odzwierciedlenie dawnych podziałów, zarówno administracyjnych jak i kościelnych. Wśród subregionów – wyróżniających się cechami krajobrazowymi zdecydowanie wyróżnić można: Gór Świętokrzyskie w części północnej, Wyżynę Sandomierską w części zachodniej, interesujące krajobrazowo Ponidzie na południu i dość płaskie i zalesione tereny zachodnich partii województwa;
- dawniej w krajobrazie tych terenów dominowały lasy. Obecnie większe kompleksy leśne znajdują się w środkowej zachodniej części województwa, a na pozostałych obszarach przewagę zyskał krajobraz rolniczy i zurbanizowany. Walory krajobrazowe sprawiły, że na terenach tworzących obecnie województwo powstały parki narodowe i krajobrazowe. Jest tylko jeden park narodowy noszący nazwę: Świętokrzyski Park

Narodowy, obejmujący centralną część Gór Świętokrzyskich. Parków krajobrazowych jest 9. W zespole Parków Krajobrazowych Ponięcia są: Szaniecki Park Krajobrazowy, Nadnidziański Park krajobrazowy oraz Kozubowski Park Krajobrazowy. W skład Zespołu Parków Krajobrazowych Gór Świętokrzyskich wchodzi: Suchedniowsko-Oblęgarski Park Krajobrazowy, Sieradowicki Park Krajobrazowy, Cisowsko-Orłowski Park Krajobrazowy, Jeleniowski Park Krajobrazowy oraz Chęcińsko-Kielecki Park Krajobrazowy. Dziewiątym parkiem jest Przedborski Park Krajobrazowy, którego tylko część leży w województwie świętokrzyskim, wchodzący w obręb Zespołu Nadpilickich Parków Krajobrazowych;

- obszary posiadające szczególne walory krajobrazowe i kulturowe mogą zostać uznane za park kulturowy. Park kulturowy stanowi formę ochrony krajobrazu kulturowego dającą możliwość stworzenia odpowiednich warunków dla zachowania występujących na jego terenie wartości historyczno-kulturowych, wiążąc je z ochroną środowiska naturalnego. Dla terenu województwa zidentyfikowano i opracowano obszary, które powinny być chronione w ramach formuły parków kulturowych. Wykaz parków zawiera załącznik niniejszego programu.

5.7. Zasoby archeologiczne

5.7.1. Archeologiczne Zdjęcie Polski

Stanowiska archeologiczne lokalizowane są na podstawie wiadomości, pochodzących z różnych źródeł, jednak przeważająca ilość informacji dostarczana jest obecnie przez planowe badania terenowe, od prawie dwudziestu pięciu lat realizowane w ramach programu Archeologicznego Zdjęcia Polski (AZP). Prace te polegają na systematycznej prospekcji terenowej, połączonej z weryfikacją powierzchniową stanowisk i obiektów znanych już wcześniej. Ich rezultaty pozwalają na rozpoznanie intensywności osadnictwa w różnych rejonach województwa, w kolejnych epokach i okresach pradziejów, średniowiecza i nowożytności, są też wykorzystywane w bieżących działaniach konserwatorskich.

Do chwili obecnej badania AZP zrealizowano na około 70 % ogólnej powierzchni województwa świętokrzyskiego. Obecnie są one wykonywane w środkowej i północnej części regionu, które były rozpoznane w najniższym stopniu.

5.7.2. Inwentaryzacja stanowisk archeologicznych

Na obszarze regionu świętokrzyskiego zinwentaryzowano do chwili obecnej **23.445 stanowisk archeologicznych**, ale ich liczba ciągle się zwiększa, w miarę napływu informacji i dokumentacji prowadzonych badań terenowych.

Zdecydowaną większość z dotychczas zinwentaryzowanych stanowisk archeologicznych, stanowią **ślady osad i cmentarzysk, które nie manifestują się w krajobrazie własnymi formami morfologicznymi.** Są to w większości stanowiska w randze śladów osadnictwa, jedno lub wielokulturowych, grupujące się przeważnie na lessach południowej i wschodniej części regionu, a także w dolinie Pilicy. Odrębny kompleks stanowi rozległy, wielotysięczny **zespół śladów hutnictwa żelaza z okresu wpływów rzymskich, na terenie Gór Świętokrzyskich, z unikatową kopalnią hematytu w Rudkach** koło Starachowic i zespołem osad i cmentarzysk w dolinie rzeki Kamiennej, rud żelaza m.in. Gliniany Las, gm. Mniów, gdzie eksploatacja prowadzona była w XVIII w., a może wcześniej, rejon Szydłowa, a także **zespół śladów średniowiecznego i nowożytnego górnictwa kruszcowego w rejonie Kielc i Chęcin** (np. pola górnicze na stokach Góry Zamkowej w Chęcinach, góry Karczówki w Kielcach czy na wzgórzach w rejonie Miedzianki, Miedzianej Góry).

W grupie stanowisk **posiadających własną formę krajobrazową i wpisanych do rejestru zabytków**, znalazły się 234 obiekty, w tym:

- 13 rezerwatów archeologicznych i archeologiczno-przyrodniczych,
- 19 grodzisk,
- 61 kurhanów,
- 25 zamków i dworów obronnych,
- 5 kościołów,
- 7 kopalń krzemienia.

Wśród tych stanowisk znajdują się obiekty unikatowe w skali kraju (np. **zespół neolitycznych kopalń krzemienia pasiastego w Krzemionkach** koło Ostrowca Świętokrzyskiego oraz towarzyszące im od wschodu mniejsze obiekty w Borowni, Rudzie Leśnej, Glinianach, etc., przeważnie związane już z przełomem epok kamienia i brązu; **jaskinia Raj**, między Kielcami i Chęciami, ze śladami osadnictwa paleolitycznego; unikatowy zespół stanowisk z epoki kamienia na terenie **rezerwatu Rydno** koło Skarżyska-Kamiennej, związany z obróbką krzemienia i wydobywaniem hematytu używanego do produkcji ochry), Rydno było zapleczem dla pobliskiego kompleksu kopalń w rejonie Ilży, Tomaszowa (krzemień czekoladowy) oraz regionu (tzw. **wielki kurhan z wczesnej epoki brązu w Żernikach Dolnych** koło Buska; **grodziska wczesnośredniowieczne w Stradowie i Szczaworyżu**; średniowieczny **zespół miasto-grodzisko w Wiślicy**; średniowieczne zespoły **zamek-miasto lokacyjne w Sandomierzu i Szydłowie**; zespół reliktów **górkich założeń kultowych z okresu wczesnego średniowiecza w Górach Świętokrzyskich**; zespół reliktów **średniowiecznych i nowożytnych dworów obronnych w rejonie Włoszczowy** – reliktów założeń w Bebelnie, Seceminie, Kurzelowie, Włoszczowie, Olesznie).

Stanowiska najstarsze, związane ze starszą i środkową epoką kamienia, grupują się głównie w południowych rejonach województwa, a na północy – w dolinie Kamiennej (Rydno).

Większość stanowisk z młodszych okresów pradziejów oraz średniowiecznych znajduje się na obszarach lessowych południowej i wschodniej części regionu, w dolinie Pilicy, a także na terenie Gór Świętokrzyskich (ślady hutnictwa).

Do rejestru zabytków wpisane są 234 obiekty i stanowiska archeologiczne. Jedno stanowisko zostało uznane za Pomnik Historii (unikatowy w skali europejskiej zespół kopalń krzemienia pasiastego z okresu neolitu i wczesnej epoki brązu w Krzemionkach).

5.8. Zabytki niematerialne i czynniki regionalnej tożsamości

5.8.1. Wartości niematerialne (w tym regionalizacja etnograficzna)

Zróżnicowanie etnograficzne

Województwo świętokrzyskie **jest średnio zróżnicowanym pod względem etnograficznym województwem w kraju.**

- Grupy etnograficzne na terenie województwa świętokrzyskiego, posiadają niezbyt duże odrębności w zakresie kultury ludowej. Jedynie większe odrębności w poszczególnych grupach etnograficznych uwidaczniają się w wyglądzie stroju ludowego np. strój męski i kobiecy świętokrzyski, znacznie różni się od stroju ludowego z terenów południowych województwa, gdzie są duże zapożyczenia ze stroju krakowskiego. W zakresie budownictwa różnice są znacznie mniejsze, wyrażające się głównie w tym, że np. tradycyjne budownictwo świętokrzyskie pod

względem rozplanowania pomieszczeń w domu, jest znacznie uboższe niż budownictwo z terenów południowo-zachodnich województwa. Chodzi tu głównie o powiaty jędrzejowski i włoszczowski. W zakresie elementów konstrukcyjnych, budynki z poszczególnych obszarów województwa wykazują podobieństwo.

- Na terenie województwa świętokrzyskiego, pod względem językowym **mamy do czynienia z tzw. „mazurzeniem”**, tj. wymową głosek **sz, ż, cz, dż** jako **s, z, c, dz** (np. szyja – **syja**, żyto – **zyto**, czapka – **copka**). W gwarze kieleckiej występuje zanik rezonansu samogłosek nosowych **ę** czy **ą** (będę – **bede**, rzucają – **rzucajo**).

Ponadto gwarowymi odpowiednikami samogłosek **a, o, e** są - ze względu na ich ściśniającą wymowę – samogłoski **o, u, i** (np. chłopak – **chłopok**, słoma – **słuma**, kobieta – **kobita**). Gwary kieleckie znamy w opisach dialektologicznych jako gwary województwa kieleckiego, gwary kielecko-sandomierskie, gwary świętokrzyskie, dialekt kielecki, dialekt świętokrzyski i poddialekt małopolski.

Na terenie województwa świętokrzyskiego identyfikowane są następujące tradycyjne grupy etnograficzne:

- Krakowiacy Wschodni, obejmujący tereny m.in. pińczowskiego, buskiego, kazimierskiego,
- Sandomierzanie, obejmujący tereny powiatów: sandomierskiego, opatowskiego i staszowskiego,
- Kielczanie, zamieszkujący obszary w okolicach Kielc,
- Grupa **etnograficzna Świętokrzyska** (mieszkańcy gmin: Słupia Nowa, Bodzentyn, Bieliny).

Różnice pomiędzy poszczególnymi grupami etnograficznymi, widoczne są m.in. w stroju ludowym. Sukmana świętokrzyska była typowym reprezentacyjnym odzieniem i najbardziej charakterystycznym elementem męskiego stroju świętokrzyskiego. Uszyta była z sukna samodzielnego koloru brązowego, zdobiona witymi zdobinami z czerwonego sznureczka na stojącym kołnierzu i dwóch lub jednej klapie, wyłożonej ciemnoniebieskim sukmem, a zwanej siekacem. W ubiorach kobiecych grupy świętokrzyskiej, typowe były naramienne zapaski o miarowym raporcie czerwonych i czarnych prążków, o przewodze koloru czerwonego. Ponadto kobiety od Świętego Krzyża nosiły kilimy, w pasy czerwone i czarne. Do charakterystycznych elementów męskiego stroju kieleckiego należy sukmana z ciemnosiwego niebarwionego sukna, zwanego też sukmem szaraczkowym, w której rękawy, klapy i stojący kołnierz podszyte były sukmem ciemnoniebieskim, granatowym lub czerwonym. W 2 połowie XIX wieku występowały również granatowe lub czarne sukmany z dwiema fałdami z tyłu oraz trójkątnymi klapkami, wszytymi w fałdy poniżej pasa. Kobięcy strój kielecki składał się z wełnianej spódnicy samodzielnej zwanej burką, tkanej w bardzo cieniutkie prążki białe i modre lub czerwone lub czerwone i modre, o pionowym układzie. Samodzielną zapaską naramienną modrego koloru, posiadała paski biegnące poziomo oraz podobna do niej zapaska do pasa. W męskim stroju sandomierskim była charakterystyczna męska długa szara lub biała sukmana, mocno sfałdowana z tyłu, z szamerunkowymi ozdobami. Strój świąteczny Sandomierzanki składał się z haftowanej koszuli i dość dużej kryzki, spódnicy i jednobarwnej zapaski. Kobiety starsze wkładały do tego kaftany, zaś młodsze podobnie jak dziewczęta nosiły obcisłe gorsety sznurowane kolorowymi wstążkami. Głowy kobiet okrywały chustki, pod które mężatki wkładały dodatkowo czepek. Charakterystycznym nakryciem głowy kobiet zameężnych, które zaginęło w końcu XIX w., była wysoka sztywna czapka, przypominająca mitrę. Ponadto w tym czasie wyszedł z użycia tzw. rańtuch, przypominający długi i szeroki płócienny szal okrywający ramiona, bądź głowę

i ramiona. Strój świąteczny męski Krakowiaków Wschodnich był bardziej strojny i urozmaicony. Charakterystyczna była brązowa sukmana z dużym trójkątnym wyszywanym kołnierzem, opadającym na ramiona i plecy, a także wełniana magierka – czapka z okrągłym dnem, wystającym poza dość wysoki wywinięty na zewnątrz otok. Natomiast paradnym strojem kobiecym była długa sukmana, szyta z granatowego sukna, bogato haftowana z przodu, wzdłuż rozcięcia i na dolnych rogach oraz na kołnierzu.

5.8.2. Elementy niematerialne wartości dziedzictwa kulturowego województwa świętokrzyskiego

Najważniejsze elementy niematerialne konstytuujące obraz kulturowy regionu to:

- strój ludowy świętokrzyski, traktowany jako jeden z ważniejszych strojów na terenie województwa świętokrzyskiego,
- kultywowane elementy kultury ludowej z przywiązaniem do obrzędów religijnych, świąt roku liturgicznego oraz zwyczajów, tradycji i podań ludowych,
- ważnym elementem wartości niematerialnych regionu są żywe ośrodki kultu religijnego (m.in. Piekoszów, Piotrkowice, Wiślica, Sulisławice, Kałków, Daleszyce, Święty Krzyż).

5.8.3. Zachowane typy tradycyjnego budownictwa mieszkalnego

Na terenie województwa świętokrzyskiego zachowały się następujące podstawowe typy tradycyjnego budownictwa mieszkalnego:

- budownictwo świętokrzyskie: najstarsze budynki posiadają dachy czterospadowe a późniejsze dwuspadowe - kryte słomą, a na terenie Gór Świętokrzyskich także gontem (m.in. Kakonin, Bieliny, Bodzentyn, Łągów, Lechów), węglowa konstrukcja ścian (starsza nakładka dwustronna prosta, późniejsza nakładka dwustronna ukośna), ściany zewnętrzne przeważnie bielone są wapnem na biało albo z dodatkiem lakmusu na kolor niebieskawy, domy jedno i półtoratraktowe, wąsko i szerokofrontowe, najstarsze domy przeważnie o następującym układzie pomieszczeń: sień-izba-komora, o przewodzie drewna jako budulca,
- budownictwo jędrzejowsko-włoszczowskie: najstarsze budynki posiadają dachy czterospadowe, a późniejsze dwuspadowe oraz rzadziej naczółkowe - kryte przeważnie słomą, węglowa konstrukcja ścian (starsza nakładka dwustronna prosta, a późniejsza nakładka dwustronna ukośna) i rzadko konstrukcja sumikowo-łątkowa (głównie w budynkach gospodarczych), spotykane są też rzadko dawne budynki chłopskie murowane z kamienia, domy jednoraktowe, półtoratraktowe i dwutraktowe, przeważnie szerokofrontowe, o przewodzie drewna jako budulca,
- budownictwo na terenach buskiego i pińczowskiego: najstarsze budynki posiadają dachy czterospadowe, a późniejsze dwuspadowe - kryte przeważnie słomą, węglowa konstrukcja ścian (starsza nakładka dwustronna prosta, a późniejsza nakładka dwustronna ukośna) oraz konstrukcja sumikowo-łątkowa (m.in. Chroberz, Wola Chrobberska), także dawne budynki chłopskie murowane z kamienia (m.in. Opatkowice Murowane), domy jednoraktowe i półtoratraktowe, głównie szerokofrontowe, o przewodzie drewna jako budulca.
- budownictwo w okolicach Kielc: najstarsze budynki posiadają dachy czterospadowe, a późniejsze dwuspadowe – kryte przeważnie słomą, węglowa konstrukcja ścian (starsza nakładka dwustronna prosta, a późniejsza nakładka dwustronna ukośna), także dawne budynki chłopskie murowane z kamienia (w części południowej pow. kieleckiego - m.in. Wola Morawicka, Nida), domy głównie szerokofrontowe,

wąskofrontowe spotykane są rzadko (m.in. Brzeziny – gm. Morawica, Radkowiec – gm. Chęciny), o przewodzie drewna jako budulca,

- budownictwo **nadwiślańskie (tereny gmin m.in. Pacanów, Łubnice, Połaniec, Osiek, Nowy Korczyn)**: najstarsze budynki posiadają dachy czterospadowe, a późniejsze naczółkowe i dwuspadowe – kryte przeważnie słomą, węglowa konstrukcja ścian (starsza nakładka dwustronna prosta, a późniejsza nakładka dwustronna ukośna) i konstrukcja sumikowo-łątkowa (m.in. Połaniec, Rudniki, Niedziałki) oraz rzadko budynki gospodarcze o ścianach wypełnionych wiklinową plecionką, domy jedno i półtoratraktowe – głównie szerokofrontowe, o przewodzie drewna jako budulca. **Na terenach nadwiślańskich (obecne gminy Tarłów Ożarów)** oprócz budynków drewnianych, występuje też sporo budynków chłopskich murowanych z kamienia,
- **budownictwo na północnych terenach woj. świętokrzyskiego (m.in. gminy: Kunów, Brody, Wąchock, Bliżyn, Stąporków)**: najstarsze budynki posiadają dachy czterospadowe, a późniejsze dwuspadowe – kryte przeważnie słomą, węglowa konstrukcja ścian (starsza nakładka dwustronna prosta, a późniejsza nakładka dwustronna ukośna) i rzadziej konstrukcja sumikowo-łątkowa, domy przeważnie szerokofrontowe, o przewodzie drewna jako budulca,
- należałoby również zainteresować się reliktnymi budownictwa przemysłowego na wsi – młyny, kuźnie, fryszerki – w rejonie Końskich, Stąporkowa, Bliżyna, Machor, Skarżyska.

6. CELE STRATEGICZNE I PRIORYTETY DZIAŁAŃ W OKRESIE 2007 -2011

Program opieki nad zabytkami ma na celu ochronę, zapewnienie aktywnej rewaloryzacji a także lepsze spożytkowanie posiadanych na terenie województwa zasobów dziedzictwa kulturowego. Niezwykle istotnym elementem dla zrealizowania takich zamierzeń jest dokonanie zmian w świadomości wszystkich mieszkańców regionu, a w szczególności osób bezpośrednio z związanych z zabytkami – to jest samorządów wszelkich szczebli oraz właścicieli zabytkowych obiektów. Co do samorządów - dotyczy to w największym stopniu wszelkich komórek funkcjonalnych odpowiedzialnych za ochronę zabytków ale także i tych, których zakres działania obejmuje problematykę ładu przestrzennego i zagospodarowania przestrzeni, ochronę środowiska kulturowego i naturalnego oraz planowanie zamierzeń w tych obszarach. Jest celowym zwiększenie intensywności działań i przejście do bardziej aktywnych form ochrony i zarządzania zasobami kulturowego dziedzictwa. Prócz Służb Konserwatorskich, instytucjonalnie odpowiedzialnych za prawne aspekty tych działań i wspierających te Służby merytorycznie Regionalnego Ośrodka Badań i Dokumentacji Zabytków, do działań tych muszą się aktywnie włączyć samorzady wszystkich szczebli, wszelkiego rodzaju instytucje (rządowe i pozarządowe) związane z kulturą i nauką oraz inne stowarzyszenia i organizacje, których statutowe cele obejmują problematykę związaną z kulturowym dziedzictwem. Ramowym wyznacznikiem problemowych celów winien być niniejszy plan, w którym przyjmuje się, że:

- Zadania związane z planowaniem i realizacją ochrony dziedzictwa kulturowego na szczeblu wojewódzkim, w tym stworzenie warunków do racjonalnego wykorzystania środków finansowych na utrzymywanie we właściwym stanie krajobrazu kulturowego i ratowanie obiektów o szczególnych wartościach historycznych spoczywa na samorządzie wojewódzkim. Samorząd wojewódzki winien także koordynować działania samorządów powiatowych, a te działań samorządów gminnych, szczególnie

w przypadkach, gdy działania dotyczą terenów wchodzących w skład różnych jednostek terytorialnych;

- konieczne jest wspieranie wszelkich działań mających na celu zwiększenie odpowiedzialności właścicieli obiektów zabytkowych, współpracę z nimi (a także pomoc) w opiece nad zabytkami mającymi podstawowe znaczenie dla dziedzictwa kulturowego regionu. Umożliwienie i pomoc w realizacji regionalnych i lokalnych projektów obejmujących kompleksowe badania i prace konserwatorskie (także w odniesieniu do krajobrazu kulturowego) o istotnym znaczeniu dla regionu: dla jego kulturowego dziedzictwa i dla jego gospodarczego rozwoju;
- wykorzystanie dziedzictwa kulturowego w regionie w promocji kultury oraz dla rozwoju turystyki w regionie.

Działania nad kreowaniem właściwych postaw odnośnie odpowiedzialności za zasoby dziedzictwa w regionie: w odniesieniu do mieszkańców, władz samorządowych a także wszelkich podmiotów gospodarczych, których działania mogą dotyczyć kulturowego dziedzictwa, np. zagospodarowywania obiektów zabytkowych lub wpływ na krajobraz kulturowy),

- aktywne działania na rzecz powstawania projektów i wspieranie wszelkich inicjatyw dotyczących kreowania nowych form opieki nad zabytkami i krajobrazem kulturowym oraz ich promocją np. „ożywianie” zabytków, tworzenie szlaków,
- wszelkiego rodzaju działania obejmujące popularyzację stanu zasobów dziedzictwa kulturowego oraz promowanie właściwych postaw (w tym patriotycznych, z ich gradacją, poczynając od Małych Ojczyzn) w stosunku do dziedzictwa kulturowego, w tym także dziedzictwa niematerialnego,
- niwelowanie niekorzystnych efektów niewłaściwych wcześniejszych oddziaływań na stan krajobrazu kulturowego i zasoby zabytkowe,
- działania na rzecz wykorzystywania uczestnictwa naszego regionu w obiegu kulturowym Unii Europejskiej, wraz z umiejętnością wykorzystywania przeznaczonych na ten cel przez UE funduszy,
- uczynienie z dziedzictwa kulturowego elementu kształtującego tożsamość regionalną, jako wyróżnik a jednocześnie element wspólny dziedzictwa kulturowego Polski i Europy,
- należy powiązać interesy władz samorządowych, jak i mieszkańców z potrzebą ochrony zabytków. Dotyczy to w szczególności promocji regionu.

CEL STRATEGICZNY I:

MIASTEczKO I WIEŚ (UKŁADY URBANISTYCZNE I RURALISTYCZNE).

Województwo świętokrzyskie nie należy do terenów mocno zurbanizowanych. Prócz Kielc, które zresztą zaczęły się rozwijać bardziej intensywnie dopiero w wieku XIX oraz kilku miast z terenu Doliny Kamiennej (Skarżysko, Starachowice, Ostrowiec), zawdzięczających swój rozwój przemysłowi - niewiele tu miast, które można by zaliczyć do miast średniej wielkości. Miasta będące siedzibami powiatów nie przekraczają kilkunastu tysięcy mieszkańców, zaś charakter ich zabudowy – z wyłączeniem obiektów zbudowanych w wieku XX, nadaje im kształt raczej miasteczek niż miast. Jest też w województwie świętokrzyskim sporo jednostek osiedleńczych, które utraciły swą miejskość albo na skutek załamania się koniunktury w wieku XVIII i XIX lub też na skutek administracyjnej decyzji władz carskich. Mamy więc w województwie do czynienia z jednostkami osiedleńczymi, które niezależnie od faktycznej ilości

mieszkańców, w swych centrach mają **małomiasteczkowy charakter**. Ten charakter i klimat, tę specyfikę, należy ochronić i zachować, zaś w miarę możliwości, nawet starać się przywrócić, usuwając zabudowę o nieodpowiedniej skali, wzniesioną w 2. połowie XX stulecia. Drugim elementem, którego istnienie także wynika raczej z braku koniunktury, niż z dynamicznego rozwoju, jest zachowanie (niestety już w niezbyt wielu przypadkach) starych układów ruralistycznych, szczególnie we wsiach oddalonych od głównych miast regionu. Realizacja tego celu powinna polegać na właściwym ukierunkowaniu prac planistycznych i ich realizacji, tak aby posiadane przez miasta, miasteczka i wsie regionu walory nie uległy zatraceniu – zaś tu gdzie jest to możliwe – dążyć należy do przywrócenia utraconych w ostatnim półwieczu wartości. Elementy będące wartościami kulturowego dziedzictwa winny stać się wyróżnikami tożsamości regionu a także czynnikami, które swą atrakcyjnością stymulować będą rozwój. Planowanie przestrzenne i decyzje o nowych inwestycjach winny uwzględniać zasoby dziedzictwa kulturowego jako instrument w planach przestrzennego zagospodarowania. Zachowanie właściwej skali urbanistycznej, usuwanie popełnionych błędów lokalizacyjnych, dbałość o wyeksponowanie walorów zabytkowych, odpowiednia mała architektura, dają szansę do stworzenia w jednostkach osiedleńczych w naszym regionie klimatu, w którym harmonijnie łączyć się będą wartości kulturowe i przyrodnicze optymalne dla ludzkich potrzeb i upodobań.

CEL STRATEGICZNY II:

KRAJOBRAZ KULTUROWY W POWIĄZANIU Z UKŁADAMI URBANISTYCZNYMI (np. Chęciny, Szydłów, Wiślica) w oparciu o granice parków kulturowych i szlaki turystyczne. Na terenach posiadających szczególne walory przyrodniczo-kulturowe jednostki osiedleńcze powinny otrzymać szczególnie atrakcyjną oprawę architektoniczną, a jej inspiracją powinny być wartości kulturowe. Dla wielu jednostek osiedleńczych posiadane przez nie walory w postaci wysokiej jakości środowiska przyrodniczego i kulturowego winny stanowić elementy stymulujące ich rozwój – rozwój harmonijny, podporządkowany tym walorom i wykorzystywany jako tzw. przemysł turystyczny. Środkiem wiodącym do tego celu będzie tworzenie parków kulturowych, jako elementów ograniczających możliwość zniekształcania krajobrazu kulturowego i naturalnego, przy jednoczesnej koncentracji środków finansowych na poprawę stanu zachowania dziedzictwa kulturowego. Elementami wskazującymi na właściwy kierunek działań, będą: ilość tworzonych parków kulturowych oraz ilość i jakość projektów waloryzujących jakość krajobrazu kulturowego i jego elementów składowych.

CEL STRATEGICZNY III:

DZIEDZICTWO ŻYWE (dokumentowanie, promocja, edukacja, popularyzacja) realizowane przez: instytucje kultury na terenie województwa, samorządy wszystkich szczebli, i organizacje pozarządowe.

Przyspieszony rozwój społeczno-polityczny, dokonujący się w ostatnich czasach dzięki dokonującym się w naszym kraju procesom transformacji – w tym wpływ akcesji do Zjednoczonej Europy- prócz czynników pozytywnych, przynosi także szereg potencjalnych zagrożeń. Szczególnie niebezpieczne są - wynikające z tempa przemian i bezkrytycznym często przejmowaniem obcym wzorców - kwestie zagrożenia utratą tożsamości kulturowej. By im przeciwdziałać, konieczne wydaje się wzmożenie nacisku na właściwe procesy edukacyjne i odpowiednio mocne działania popularyzatorskie, aby

wdrażanie programu ochrony wartości kulturowych i ich wykorzystywania, nie było wymuszane nakazami administracyjnymi, a stało się procesem naturalnym, i przez to było wielokrotnie bardziej skuteczne. Odpowiednim działaniom w sferze świadomości (edukacja, popularyzacja) towarzyszyć musi właściwie prowadzona działalność planistyczna (planowanie przestrzenne i gospodarcze), aby dziedzictwo kulturowe zostało włączone w postaci istotnego elementu w rozwoju regionu. Ochrona i zachowanie dziedzictwa, ale także harmonijne wykorzystanie i odpowiednie jego przekształcanie (dostosowujące je do dynamicznie zmieniających się potrzeb) mogą i powinny być elementami zwiększającymi turystyczną atrakcyjność regionu i wynikający stąd wzrost ilości miejsc pracy.

METODY REALIZACJI CELÓW STRATEGICZNYCH

Cel strategiczny I:

WIEŚ i MIASTECZKO (Układy urbanistyczne i ruralistyczne)

Realizację celu stanowić będzie zespół kompleksowych działań łączących procesy rewitalizacji zabytkowych układów (modernizacja infrastruktury, remonty i konserwacja obiektów) oraz wprowadzanie zmian funkcjonalnych wynikających ze zmieniających się potrzeb i pobudzających impulsy do harmonijnego rozwoju jednostek osiedleńczych. Działania te powinny zwiększyć koncentrację środków finansowych na poprawę stanu zachowania obiektów zabytkowych znajdujących się na terenie objętych programem miast i wsi. Przyniesie to w efekcie poprawę warunków życia mieszkańców, sprzyjać będzie rozwojowi oraz stymulować będzie wzrost atrakcyjności turystycznej regionu (a zatem korzyści ekonomicznych).

- ożywianie centrów historycznych miast i miasteczek poprzez eliminację funkcji niepożądanych i zastępowanie ich funkcjami dla centrów odpowiednimi, jak: handel, kultura, usługi. Przywracanie właściwej skali zabudowy, sanacje ciągów ulicznych, pierzei itp., w konsekwentnym stosowaniu się do wytycznych konserwatorskich – czego efektem będzie „rehabilitacja” urbanistyczna zabytkowych układów. Usprawnianie układów komunikacyjnych, co poprawi dostępność do obiektów turystycznie atrakcyjnych.
- sanacja zasobów mieszkalnych: winno się to dokonać poprzez zapewnienie właściwej infrastruktury technicznej, termomodernizację obiektów. Niezbędna jest także zwykła modernizacja budynków, których stan techniczny jest w większości przypadków dalece niezadowolający (na skutek niewłaściwej polityki remontowej i specyficznych problemów własnościowych i ekonomicznych minionych dziesięcioleci),
- w przypadku wsi należy dążyć do ochrony skali i charakteru zabudowy, a w miarę możliwości zachowania charakterystycznych brył i form. Idealem byłoby także zachowanie materialnej substancji, ale biorąc pod uwagę skromny stan zachowania, stan potrzeb wynikających z cywilizacyjnych oczekiwań oraz stosunki własnościowe (są to głównie obiekty prywatne), jest oczywistym, że rewaloryzacja zabytkowych zespołów zabudowy udać się może w wyjątkowych okolicznościach. Do takich należą np. relikty dawnej zabudowy w Daleszycach, Małogoszczu, Szydłowie, które dobrze byłoby poddać rewaloryzacji, po znalezieniu w tych przypadkach nowych sposobów użytkowania (a być może także zmianie właścicieli – zastępując ludzi zajmujących się rolnictwem, osobami z kręgu ludzi kultury, rzemiosła),
- na obszarach wiejskich należy dążyć do umacniania tradycyjnych form działalności gospodarczej, charakterystycznych dla wsi (drobne usługi i drobna wytwórczość), rozszerzając ich zakres o szeroko pojęte usługi turystyczne,

- w pracach planistycznych należy dążyć do zapobiegania rozproszeniu zabudowy wiejskiej (ostatnio zjawisko rozprzestrzeniania się wsi wzdłuż dróg nabrało niepokojącego przyspieszenia), poprzez eliminację ruchu tranzytowego z obszarów wsi, zagęszczanie zabudowy w centrum wsi oraz projektowanie nowych siedlisk na terenach o większej intensywności zaludnienia, przygotowanych pod względem prawnym i prawidłowo uzbrojonych, z odpowiednią infrastrukturą,
- ochrona najcenniejszych obiektów we wsi: dotyczy to zarówno starszych obiektów mieszkalnych, jak i wszelkiego rodzaju budynków użyteczności publicznej (także gospodarczej lub przemysłowej – np. nieczynne dworce kolejowe, gorzelnie, cegielnie), którym – w przypadku utraty dotychczasowej ich funkcji, należy znaleźć nową, tak aby obiekt mógł nadal istnieć, utrzymując rolę dominanty wśród zabudowy mieszkalnej,
- obszary poprzemysłowe (w tym także zdegradowane obszary o innym przeznaczeniu), wchodzące w obręb miast i miasteczek, powinny ulec rewitalizacji. Nadanie im nowych funkcji, właściwych ze względu na bliskość miejskich centrów, będą stanowić właściwe tło dla obszarów śródmiejskich, a zarazem korzystnie wpłyną na ich rozwój i wzrost ilości miejsc pracy,
- wszelkiego rodzaju działania winny być owocem harmonijnej współpracy lokalnych społeczności, władz samorządowych, służb konserwatorskich i inwestorów. Optymalnym rozwiązaniem gwarantującym taką współpracę wydaje się być powoływanie „towarzystw odnowy”, opartych na schemacie działań spółek prawa handlowego. Ważnym elementem stać się powinno tworzenie specjalnych funduszy przeznaczonych na sanację miast oraz udzielanie odpowiednich ulg inwestorom. Celom integracyjnym, niezwykle ważnym dla wytworzenia odpowiedniego klimatu do proponowanych działań, sprzyjać będzie aktywizowanie lokalnych społeczności i wzmacnianie ich własnych tożsamości poprzez szeroko pojętą działalność kulturalną (wszelkiego rodzaju imprezy, w tym sportowe), popularyzatorską oraz oświatową (przywracania dawnych zawodów, które zanikły).

Cel strategiczny II

KRAJOBRAZ KULTUROWY W POWIĄZANIU Z UKŁADAMI URBANISTYCZNYMI

Oprócz zespołu działań nad współpracą przy tworzeniu w planach zagospodarowania przestrzennego krajowej sieci powiązań przyrodniczych oraz tworzeniu nowych parków kulturowych, szczególny nacisk należy położyć na sytuacje, w których mamy do czynienia z powiązaniem krajobrazu kulturowego z układami urbanistycznymi. Na terenie województwa istnieje szereg takich przypadków, gdzie układ urbanistyczny (lub ruralistyczny) bezpośrednio łączy się i przenika z krajobrazem naturalnym. Takimi przykładami są: miasto, zamek i otaczający krajobraz w Chęcinach, miejska zabudowa Szydłowa, powiązana z krajobrazem i charakterystyczną podmiejską zabudową drewnianą Przedmieścia Krakowskiego, Wiślica – zabudowa miejska, grodzisko oraz nadnidziański krajobraz. Przykładem powiązania zabytku archeologicznego z krajobrazem Poniżnia jest grodzisko w Stradowie, zaś unikalnym wręcz przykładem może być Zespół Klasztorny na Świętym Krzyżu w powiązaniu z krajobrazem i Świętokrzyskim Parkiem Narodowym.

- najważniejszym elementem działań będzie tworzenie parków kulturowych w oparciu o przygotowane już prace studialne, w których na podstawie rozpoznania zasobów dziedzictwa kulturowego wyodrębniono poszczególne parki kulturowe i określono ich granice,

- kolejnym etapem jest tworzenie dla poszczególnych parków konkretnych programów obejmujących prace zabezpieczające, konserwatorskie i rewaloryzacyjne oraz określanie metod i sposobów finansowania ich realizacji. Programy powinny mieć kompleksowy charakter i obejmować mogą poszczególne obiekty lub całe ich zespoły a założone cele winny być realizowane w możliwie najkrótszym czasie. Opracowywanie programów powinno dokonywać się na poziomie właściwych szczebli samorządów, w zależności od charakteru i zakresu programu,
- w ramach powyższych działań należy wyodrębnić niektóre z ważniejszych elementów, jak: zapewnienie bezpieczeństwa obiektów zabytkowych (przed pożarem i włamaniem); zabezpieczenie (w tym przeciwdziałanie zniszczeniom) stanowisk archeologicznych poprzez popularyzację tej problematyki i egzekwowanie przewidzianych kar dla osób nie respektujących przepisów prawa; ochrona historycznych miejsc – pól bitewnych, miejsc związanych z martyrologią; ochrona otoczenia obiektów zabytkowych, zapewniająca właściwe relacje między obiektem a jego otoczeniem, szczególnie dotycząca widoków z zabytku i widoków na zabytek;
- dekompozycja urbanistyczna: odtwarzanie w sylwetach jednostek osiedleńczych dominant architektonicznych oraz osi widokowych, odsłanianie widoków na obiekty zabytkowe (zasłoniętych przez niewłaściwe decyzje podjęte uprzednio), porządkowanie przestrzeni z nadmiernie agresywnych reklam, sukcesywna realizacja iluminacji obiektów zabytkowych,

Cel strategiczny III:

DZIEDZICTWO ŻYWE (dokumentowanie, promocja, edukacja, popularyzacja)

Skuteczność realizacji zadań w zakresie opieki nad zabytkami i ochrony dziedzictwa kulturowego możliwa jest wyłącznie wtedy, kiedy wykreowany zostaje odpowiedni poziom świadomości społeczeństwa i lokalnej tożsamości kulturowej. Konieczna więc jest intensyfikacja działań edukacyjnych i popularyzatorskich prowadzonych w województwie, poszczególnych powiatach, miastach oraz gminach. Dla właściwych działań konserwatorskich, ale także dla wszelkiego rodzaju działań popularyzatorsko-edukacyjnych oraz promocyjnych, niezbędny jest także jak najwyższy stan wiedzy na temat zabytków i szeroko pojętych zasobów dziedzictwa kulturowego. To z kolei sprawia, że należy położyć ogromny nacisk na badania i dokumentowanie posiadanych na terenie województwa świętokrzyskiego zasobów. Brak uniwersytetu a zatem własnej kadry badawczej sprawia, że prowadzone na terenie województwa prace badawcze przez uczelnie spoza regionu nie są dostatecznie kompleksowe i nie uwzględniają w pełni lokalnych potrzeb. Realizowane w województwie świętokrzyskim programy badawcze zamiast służyć lokalnym potrzebom, są raczej emanacją zainteresowań poszczególnych uczelni z województw ościennych. Wydaje się więc zasadnym powołanie - dla określenia najpilniejszych potrzeb badawczych, a następnie do współpracy przy realizacji działań w tym zakresie - kolegialnego organu składającego się z przedstawicieli Wojewódzkich Służb Konserwatorskich, Regionalnego Ośrodka Badań i Dokumentacji Zabytków i władz samorządowych.

Realizacja celu „Dziedzictwo żywe” polegać będzie na następujących działaniach:

- intensyfikacja programów badawczych i ewidencyjnych zwiększających stopień rozpoznania walorów dziedzictwa kulturowego w województwie, jako podstawy do wszelkiego rodzaju zamierzeń planistycznych, konserwatorskich i edukacyjno-popularyzatorskich,
- wzmocnienie edukacji na rzecz kulturowego dziedzictwa na wszelkich poziomach nauczania, poprzez tworzenie nowych programów i rozszerzanie działania programów

już istniejących. Kształcenie profesjonalnych kadr dla zarządzania zasobami dziedzictwa w poszczególnych jednostkach samorządów i innych, których zakres działania dotyczy strefy dziedzictwa kulturowego.

- dążenie do wzmacniania oddziaływania służb i instytucji zajmujących się ochroną zabytków i ich wpływów w szeroko pojętych procesach inwestycyjnych i w eksploataowaniu zasobów środowiska kulturowego i naturalnego,
- podnoszenie rangi miejsc i ośrodków kultury z terenu województwa, poprzez ułatwienie im współpracy na poziomie krajowym i europejskim, upowszechnianie osiągnięć miejscowych jednostek kultury, ułatwianie przepływu informacji, poprzez organizowanie szkoleń, seminariów, sesji naukowych i popularno-naukowych,
- wspieranie i stymulowanie rozwoju lokalnych form kulturowej ekspresji, wynikających z działalności społecznej i instytucji pozarządowych, poprzez ich promowanie a także finansowe wspieranie ich działań w różnych formach: festiwalu, przeglądów, warsztatów, konkursów, wymiany kulturalnej itp.,
- działania nad zwiększeniem roli i zasięgu społecznego partnerstwa opieki nad zabytkami,
- intensyfikacja współpracy z sektorem usług działających w sferze dziedzictwa kulturowego: firm turystycznych, przedsiębiorstw budowlanych i remontowych, przedsiębiorstw komunikacyjnych.,
- współpraca z lokalnymi mediami dotycząca szeroko pojętego edukowania społeczeństwa co do problematyki ochrony zabytków i popularyzowania dziedzictwa kulturowego, a także co do możliwości wykorzystania zasobów dziedzictwa jako elementu działalności gospodarczej.

7. INSTRUMENTY FINANSOWANIA PROGRAMU OPIEKI NAD ZABYTKAMI W WOJEWÓDZTWIE ŚWIĘTOKRZYSKIM.

7.1. Regionalny Program Operacyjny Województwa Świętokrzyskiego (RPOWŚ)

Regionalny program operacyjny Województwa Świętokrzyskiego to program o charakterze regionalnym, w ramach którego zadania z zakresu kultury i ochrony dziedzictwa kulturowego mogą być wspierane w ramach osi priorytetowych 5 i 6.

OŚ PRIORYTETOWA 5. WZROST JAKOŚCI INFRASTRUKTURY SPOŁECZNEJ ORAZ INWESTYCJE W DZIEDZICTWO KULTUROWE, TURYSTYKĘ I SPORT

Działania:

- Działanie 2. Podniesienie jakości usług publicznych poprzez wspieranie placówek edukacyjnych i kulturalnych,
- Działanie 3. Publiczne inwestycje w sferę dziedzictwa kulturowego, turystyki i sportu.

Cele osi priorytetowej

- tworzenie warunków dla rozwoju kultury, sportu i turystyki jako elementów tożsamości regionalnej i form aktywności społeczno-zawodowej ludności,
- poprawa dostępu do obiektów dziedzictwa kulturowego, turystycznych i sportowych oraz zmniejszenie różnic w tym zakresie pomiędzy regionem świętokrzyskim a innymi regionami.

Beneficjenci

- jednostki samorządu terytorialnego lub jednostki organizacyjne działające w ich imieniu, związki, porozumienia i stowarzyszenia jednostek samorządu terytorialnego,
- instytucje kultury, organizacje turystyczne działające non-profit, organizacje pozarządowe, kościoły i inne związki wyznaniowe oraz osoby prawne kościołów i innych związków wyznaniowych, inne organizacje publiczne, w tym instytucje turystyczne, sportowe i kulturalne z sektora finansów publicznych, dla których organem założycielskim są jednostki administracji rządowej lub samorządowej,
- szkoły wyższe, szkoły i placówki oświatowe,
- zakłady opieki zdrowotnej, spółki prawa handlowego utworzone przez jst lub ministra skarbu, prowadzące działalność w zakresie ochrony zdrowia, w których większość udziałów należy do organu założycielskiego,
- lasy państwowe i jego jednostki organizacyjne,
- pozostałe jednostki sektora finansów publicznych.

Typy projektów w ramach osi priorytetowej

Niniejsza oś priorytetowa obejmuje projekty mające na celu budowę, przebudowę, modernizację i wyposażenie placówek kultury o znaczeniu lokalnym i regionalnym. W ramach tejże osi podmioty publiczne będą mogły finansować inwestycje w zakresie zasobów dziedzictwa kulturowego wraz z przystosowaniem ich do celów turystycznych. Wsparcie dotyczyć będzie budowy, rozbudowy i modernizacji obiektów pełniących funkcje kulturalne, turystyczne, rekreacyjne i sportowe oraz konserwacji, renowacji i adaptacji obiektów zabytkowych.

Poziom współfinansowania ze środków EFRR

Współfinansowanie projektów ze środków EFRR 85% wydatków kwalifikowanych.

OŚ PRIORYTETOWA 6. WZMOCNIENIE OŚRODKÓW MIEJSKICH I REWITALIZACJA MAŁYCH MIAST

Działania

1. Wzmocnienie regionalnych i subregionalnych ośrodków wzrostu,
2. Rewitalizacja małych miast.

Cel osi priorytetowej

Rozwój infrastruktury, poprawiający warunki dla zwiększania inwestycji na obszarach podlegających restrukturyzacji oraz w zdegradowanych miastach i dzielnicach miast, terenach przemysłowych i powojkowych.

Beneficjenci

- jednostki samorządu terytorialnego lub jednostki organizacyjne działające w ich imieniu, związki, porozumienia i stowarzyszenia jednostek samorządu terytorialnego, jednostki świadczące usługi publiczne na zlecenie jst., jednostki wybrane w drodze przetargu, świadczące usługi publiczne na zlecenie jst,
- organizacje pozarządowe, kościoły i inne związki wyznaniowe oraz osoby prawne kościołów i innych związków wyznaniowych, inne organizacje pożytku publicznego,
- wspólnoty mieszkaniowe, spółdzielnie mieszkaniowe (w ramach zintegrowanych projektów rewitalizacyjnych),
- pozostałe jednostki sektora finansów publicznych.

Typy projektów w ramach osi priorytetowej

Niniejsza oś priorytetowa służyć ma realizacji kompleksowych projektów mających za zadanie rewitalizację zaniedbanych części miasta Kielce i miast powiatowych, dla których istnieją lokalne programy rewitalizacji. Ponadto wspierane będą inwestycje dotyczące podniesienia jakości infrastruktury wystawienniczej, targowej oraz poprawy estetyki funkcjonalnej przestrzeni publicznej, szczególnie służące podniesieniu atrakcyjności miast dla ruchu turystycznego.

W ramach niniejszej osi priorytetowej skoncentrowane zostały przedsięwzięcia służące włączeniu małych miasteczek i obszarów zmarginalizowanych w procesy rozwojowe. Dotyczyć one będą przede wszystkim budowy, przebudowy i modernizacji elementów infrastruktury podstawowej, społecznej, monitorowania bezpieczeństwa w miejscach publicznych, jak również mieszkaniowej i wzrostu estetyki przestrzeni publicznej.

Poziom współfinansowania ze środków EFRR

Współfinansowanie projektów ze środków EFRR 85% wydatków kwalifikowalnych

7.2. Program Operacyjny Infrastruktura i Środowisko (POIiŚ)

Program Operacyjny Infrastruktura i Środowisko to program o charakterze ponadregionalnym, w ramach którego zadania z zakresu kultury i ochrony dziedzictwa kulturowego mogą być wspierane w ramach priorytetu XII.

OŚ PRIORYTETOWA XII: KULTURA I DZIEDZICTWO KULTUROWE

Działania

1. Ochrona dziedzictwa kulturowego o znaczeniu ponadregionalnym,
2. Rozbudowa i modernizacja infrastruktury kultury o znaczeniu ponadregionalnym.

Cele priorytetu

Głównym celem Priorytetu jest:

Wykorzystanie potencjału kultury i dziedzictwa kulturowego o znaczeniu światowym i europejskim dla zwiększenia atrakcyjności Polski.

Cele szczegółowe Priorytetu:

- ochrona i zachowanie dziedzictwa kulturowego o znaczeniu ponadregionalnym.
- poprawa stanu infrastruktury kultury o znaczeniu ponadregionalnym oraz zwiększenie dostępu do kultury.
- rozwój infrastruktury kultury

W ramach PO INFRASTRUKTURA i ŚRODOWISKO przewiduje się komplementarne wsparcie rozbudowy i modernizacji infrastruktury kultury i szkolnictwa artystycznego ochronę dziedzictwa kulturowego o znaczeniu europejskim i światowym, w tym szczególnie zabytków wpisanych na listę światowego dziedzictwa kulturalnego i naturalnego UNESCO oraz listę pomników historii prezydenta.

Kultura i polski dorobek kulturalny traktowane będą w priorytecie jako jeden z głównych elementów wpływających na pozytywny wizerunek kraju, identyfikujący i kształtujący obraz polski w krajach Europy i świata, element przewagi strategicznej w procesie definiowania miejsca i pozycji polski w Unii Europejskiej.

Przewidywane efekty realizacji priorytetu:

- poprawa stanu zachowania zabytków nieruchomych,

- poprawa stanu zachowania zabytków ruchomych,
- rozwój oraz poprawa stanu infrastruktury kultury o znaczeniu ponadregionalnym,
- zwiększenie atrakcyjności kraju dla mieszkańców, turystów i inwestorów,
- poprawa stanu infrastruktury edukacyjnej szkół i uczelni artystycznych.

Działanie 1. Ochrona dziedzictwa kulturowego o znaczeniu ponadregionalnym

Typy projektów:

- projekty związane z rewitalizacją, rewaloryzacją, konserwacją, renowacją, restauracją, zachowaniem, a także adaptacją na cele kulturalne obiektów wpisanych do rejestru zabytków i zespołów tych obiektów wraz z ich otoczeniem.
- zakup i remont trwałego wyposażenia do prowadzenia działalności kulturalnej w obiektach będących celem projektu (wyłącznie jako jeden z elementów projektu).
- konserwacja muzealiów, starodruków, zabytkowych archiwaliów, księgozbiorów, zbiorów filmowych oraz innych zabytków ruchomych.
- zabezpieczenie zabytków przed kradzieżą i zniszczeniem.
- rozwój zasobów cyfrowych w dziedzinie kultury, w tym: digitalizacja zabytkowych zasobów bibliotecznych, archiwalnych, filmowych i muzealnych.
- projekty dotyczące tworzenia wirtualnych muzeów.
- przygotowanie dokumentacji niezbędnej do wnioskowania i realizacji przedsięwzięcia.

Beneficjenci:

- jednostki samorządu terytorialnego
- instytucje kultury: samorządowe, państwowe oraz współprowadzone z ministrem właściwym ds. kultury i dziedzictwa narodowego
- szkoły artystyczne, dla których organem prowadzącym jest minister właściwy ds. kultury i ochrony dziedzictwa narodowego lub jednostki samorządu terytorialnego;
- uczelnie artystyczne nadzorowane przez ministra właściwego ds. kultury i ochrony dziedzictwa narodowego;
- uczelnie publiczne inne niż artystyczne
- kościoły i związki wyznaniowe
- archiwa państwowe
- przedsiębiorstwa państwowe nie działające w celu osiągnięcia zysku (realizujące projekty dotyczące obiektów znajdujących się na liście UNESCO lub uznanych przez Prezydenta RP za pomniki historii)
- organizacje pozarządowe ze sfery kultury działające w interesie publicznym

Minimalna wartość projektu wynosi 5 mln euro, za wyjątkiem projektów dotyczących:

- konserwacji zabytków ruchomych,
- rozwoju zasobów cyfrowych w dziedzinie zasobów bibliotecznych, archiwalnych, filmowych oraz zasobów wirtualnych muzeów,
- zabezpieczenia zabytków przed kradzieżą i zniszczeniem

- projektów realizowanych przez instytucje kultury państwowe i współprowadzone z ministrem właściwym ds. kultury i dziedzictwa narodowego, archiwa państwowe oraz dopuszczone w działaniu typy szkół i uczelni artystycznych
- dla których minimalna wartość projektu wynosi 1 mln euro.**

Dla projektów dotyczących przygotowania dokumentacji technicznej – wszystkie typy projektów kwalifikowalnych w ramach działania niezależnie od ich wartości.

Działanie 2. Rozbudowa i modernizacja infrastruktury kultury o znaczeniu ponadregionalnym

Typy projektów:

- budowa, rozbudowa, remont i przebudowa instytucji kultury.
- zakup i remont trwałego wyposażenia do prowadzenia działalności kulturalnej (wyłącznie jako jeden z elementów projektu).
- przygotowanie dokumentacji niezbędnej do wnioskowania i realizacji przedsięwzięcia.

Beneficjenci:

- instytucje kultury (państwowe, samorządowe oraz współprowadzone z ministrem właściwym ds. kultury i ochrony dziedzictwa narodowego),
- organizacje pozarządowe ze sfery kultury działające w interesie publicznym,
- kościoły i związki wyznaniowe,
- archiwa państwowe,
- jednostki samorządu terytorialnego

Minimalna wartość projektu 5 mln euro.

Dla projektów, dla których beneficjentami są instytucje kultury państwowe oraz współprowadzone z ministrem właściwym ds. kultury i dziedzictwa narodowego oraz archiwa państwowe minimalna wartość projektu wynosi 1 mln euro.

Dla projektów dotyczących przygotowania dokumentacji technicznej – wszystkie typy projektów kwalifikowalnych w ramach działania niezależnie od ich wartości.

7.3. Program Rozwoju Obszarów Wiejskich (PROW) na lata 2007-2013

Program Rozwoju Obszarów Wiejskich to program o charakterze ponadregionalnym, w ramach, którego zadania z zakresu kultury i ochrony dziedzictwa kulturowego mogą być wspierane w ramach osi priorytetowej 3 i 4.

OŚ 3: JAKOŚĆ ŻYCIA NA OBSZARACH WIEJSKICH I RÓŻNICOWANIE GOSPODARKI WIEJSKIEJ.

Działanie 3 Odnowa i rozwój wsi.

Realizacja działania tworzy warunki dla rozwoju społeczno-ekonomicznego obszarów wiejskich i aktywizacji ludności wiejskiej przez pomoc przyznawaną na realizację projektów związanych z zagospodarowaniem przestrzeni publicznej, w tym utrzymaniem, odbudową i poprawą stanu dziedzictwa kulturowego i przyrodniczego wsi.

Cel działania

Działanie będzie wpływać na poprawę jakości życia na obszarach wiejskich przez zaspokojenie potrzeb społecznych i kulturalnych mieszkańców wsi oraz promowanie obszarów wiejskich. Umożliwi rozwój tożsamości społeczności wiejskiej, zachowanie dziedzictwa kulturowego i specyfiki obszarów wiejskich oraz wpłynie na wzrost atrakcyjności turystycznej i inwestycyjnej obszarów wiejskich.

Zakres pomocy

Pomoc udzielana będzie na realizację inwestycji w zakresie:

- remontu, przebudowy i wyposażenia obiektów pełniących funkcje publiczne, społeczno-kulturalne, rekreacyjne i sportowe, w tym obiektów zabytkowych;
- remontu, przebudowy i wyposażenia obiektów służących promocji obszarów wiejskich, w tym propagowaniu i zachowaniu dziedzictwa kulturowego, tradycji, sztuki lub kultury;
- kształtowania przestrzeni publicznej;
- budowy lub remontu, przebudowy publicznej infrastruktury związanej z rozwojem funkcji turystycznych, sportowych i społeczno-kulturalnych;
- zakupu obiektów zabytkowych lub charakterystycznych dla tradycji budownictwa w danym regionie oraz ich adaptacją na cele publiczne;
- odnawiania, eksponowania lub konserwacji lokalnych pomników historii, obiektów architektury sakralnej i miejsc pamięci.

Beneficjenci

Gmina, instytucja kultury, dla której organizatorem jest jednostka samorządu terytorialnego, kościół lub związek wyznaniowy, organizacja pozarządowa.

Kryteria dostępu

Pomoc może być przyznana, jeżeli:

- projekt realizowany jest w miejscowościach gmin wiejskich albo miejsko – wiejskich z wyłączeniem miast powyżej 5 000 mieszkańców oraz z uwzględnieniem miast do 5 000 mieszkańców gmin miejskich;
- projekt jest objęty planem odnowy miejscowości, zgodnych ze strategią rozwoju gminy lub studium uwarunkowań i kierunków zagospodarowania przestrzennego gminy lub miejscowym planem zagospodarowania przestrzennego;
- projekt nie ma charakteru komercyjnego;
- w przypadku, gdy projekt realizowany będzie na nieruchomości nienależącej do beneficjenta, beneficjent posiada prawo do dysponowania tą nieruchomością przez okres 7 lat po zakończonej realizacji projektu;
- beneficjent będący organizacją pozarządową ma status organizacji pożytku publicznego w rozumieniu ustawy z dnia 24 kwietnia 2003 r. o działalności pożytku publicznego i wolontariacie (Dz.U. z 2003 r., nr 96, poz. 873) działa w obszarze zbieżnym z celami działania w szczególności na rzecz aktywizacji ludności, rozwoju oraz zachowania dziedzictwa kulturowego lub przyrodniczego.
- projekt składany przez instytucję kultury, dla której organizatorem jest jednostka samorządu terytorialnego został zaakceptowany przez tą jednostkę.
- projekt realizowany w ramach osi 4 uzyskał akceptację odpowiedniej lokalnej grupy działania.

Forma i wysokość pomocy

Pomoc ma formę zwrotu części kosztów kwalifikowalnych projektu.

Maksymalna wysokość pomocy na realizację projektów w jednej miejscowości wynosi 500 tys. zł. W okresie realizacji programu.

Poziom pomocy

poziom pomocy wynosi maksymalnie 75% kosztów kwalifikowalnych projektu. beneficjenci – jednostki samorządu terytorialnego i instytucje kultury muszą mieć zapewniony wkład z krajowych środków publicznych w wysokości, co najmniej 25 % kosztów kwalifikowalnych projektu, pochodzących ze źródeł innych niż środki prow. beneficjenci - organizacje pozarządowe, kościoły i związki wyznaniowe otrzymują pomoc pochodzącą z publicznych środków unii europejskiej i krajowych.

OŚ 4 – LEADER.

Cel

LEADER jest podejściem przekrojowym i partnerskim, umożliwiającym realizowanie i osiągnięcie celów osi trzeciej. Celem osi czwartej jest przede wszystkim aktywizacja mieszkańców obszarów wiejskich poprzez budowanie kapitału społecznego na wsi, a także polepszenie zarządzania lokalnymi zasobami i ich waloryzacja. Pomocne w osiągnięciu celów osi będą również projekty współpracy.

Opis osi

Leader jest podejściem przekrojowym, które ma przyczynić się do aktywizacji społeczności wiejskich poprzez włączenie partnerów społecznych i gospodarczych do planowania i wdrażania lokalnych inicjatyw. Lokalne podejście wpływa na lepsze zdefiniowanie problemów obszaru i określenie sposobów ich rozwiązania. Leader jest oddolnym partnerskim podejściem do rozwoju obszarów wiejskich, realizowanym przez lokalne grupy działania (LGD), polegającym na opracowaniu przez lokalną społeczność wiejską lokalnej strategii rozwoju (LSR) oraz realizacji wynikających z niej innowacyjnych projektów łączących zasoby ludzkie, naturalne, kulturowe, historyczne, itp., wiedzą i umiejętności przedstawicieli trzech sektorów: publicznego, gospodarczego i społecznego. Przedstawiciele tych sektorów tworzą partnerstwo trójsektorowe, czyli tzw. Lokalną grupę działania, która wybiera projekty, a ich realizacja przyczynia się do osiągnięcia celów wspólnie opracowanej Strategii. Takie oddolne podejście wzmocni spójność podejmowanych lokalnie decyzji, podniesie jakość zarządzania i przyczyni się do wzmocnienia kapitału społecznego w społecznościach wiejskich, a także skłoni do stosowania innowacyjnych rozwiązań w zakresie rozwoju danego obszaru. W ramach podejścia LEADER będzie również wspierana działalność lokalnych grup działania, w tym realizowane przez nie projekty współpracy. Te wszystkie elementy podejścia leader, będą sprzyjać lepszemu wdrożeniu i absorpcji środków w ramach osi 3, której charakter działań i jej podstawowy cel odpowiada idei tworzenia lsr. Realizacja osi 4 w dłuższej perspektywie czasowej przyczyni się do osiągnięcia celów osi trzeciej.

Beneficjenci

Dla działania 4.1. Lokalne strategie rozwoju – poprawa jakości życia oraz różnicowanie działalności na obszarach wiejskich:

1) projekty z zakresu działań osi 3 - beneficjenci określani dla poszczególnych działań osi 3;

2) inne projekty, niekwalifikujące się do udzielenia pomocy w ramach działań osi 3, ale przyczyniające się do osiągnięcia celów osi 3, tj. Poprawy jakości życia lub większego zróżnicowania działalności gospodarczej na obszarze działania LGD – osoby fizyczne i prawne, organizacje pozarządowe, związki wyznaniowe i kościoły. Dla działania 4.2. Współpraca międzyregionalna i międzynarodowa i działania 4.3. Nabywanie umiejętności, aktywizacja i koszty bieżące lokalnych grup działania – LGD.

Forma i wysokość pomocy

Dla działania 4.1 lokalne strategie rozwoju – poprawa jakości życia oraz różnicowanie działalności na obszarach wiejskich:

- 1) projekty z zakresu działań osi 3 – pomoc jednorazowa, możliwość realizacji projektu w etapach, wysokość pomocy taka jak określono dla działań osi 3;
- 2) inne projekty, niekwalifikujące się do udzielenia pomocy w ramach działań osi 3 programów przewidzianych w ramach narodowych strategicznych ram odniesienia (NSRO), ale przyczyniających się do osiągnięcia celów osi 3, tj. Poprawy jakości życia lub większego zróżnicowania działalności gospodarczej na obszarze działania LGD – zobowiązanie jednorazowe, możliwość realizacji projektu w etapach, wysokość pomocy uzależniona od rodzaju beneficjenta.

Dla działania 4.2. Współpraca międzyregionalna i międzynarodowa – pomoc jednorazowa, możliwość realizacji projektu w etapach; 100% kosztów kwalifikowalnych.

Dla działania 4.3. Nabywanie umiejętności, aktywizacja i koszty bieżące lokalnych grup działania - pomoc jednorazowa z wielokrotną płatnością; możliwość realizacji projektu w etapach; pomoc płatna na rachunek bankowy lgd lub rachunek wskazany przez LGD; 100% kosztów kwalifikowalnych. Po każdym roku realizacji przez lgd lokalnej strategii rozwoju, samorząd województwa dokonuje weryfikacji – na podstawie złożonych wniosków o płatność i zgodności zrealizowanych działań z przedłożonym i zaakceptowanym rocznym planem finansowym (RPF) realizacji przez LGD lokalnej strategii rozwoju.. Po 3 latach wdrażania samorząd województwa dokona weryfikacji wydatkowania środków przez LGD i ich zgodności z lokalną strategią rozwoju.

Poziom wsparcia

Udział środków unii europejskiej z EFRROW i krajowych środków publicznych w finansowaniu realizacji działań w:

- osi 3: 75% do 25%
- osi 4: 80% DO 20%

Zasięg geograficzny

OBSZARY DZIAŁANIA LOKALNYCH GRUP DZIAŁANIA.

7.4. Środki finansowe Mechanizmu Finansowego Europejskiego Obszaru Gospodarczego oraz Norweskiego Mechanizmu Finansowego

Program operacyjny dla wykorzystania środków finansowych w ramach **Mechanizmu Finansowego Europejskiego Obszaru Gospodarczego** oraz **Norweskiego Mechanizmu Finansowego** to program o charakterze ponadregionalnym, w ramach którego zadania z zakresu kultury i ochrony dziedzictwa kulturowego mogą być wspierane w ramach osi priorytetowej **Ochrona Kulturowego Dziedzictwa Europejskiego**, w tym **Transport Publiczny i Odnowa Miast**.

OCHRONA KULTUROWEGO DZIEDZICTWA EUROPEJSKIEGO, W TYM TRANSPORT PUBLICZNY I ODNOWA MIAST

Cel priorytetu

Celem przedsięwzięć realizowanych w ramach priorytetu jest zachowanie i odbudowa europejskiego dziedzictwa kulturowego wraz z jego otoczeniem oraz wykreowanie narodowych produktów turystyki kulturowej w historycznych miastach polski (w szczególności warszawa, Kraków, Gdańsk, Wrocław, Poznań).

Rodzaje kwalifikujących się projektów

W ramach priorytetu do realizacji możliwe są projekty z zakresu:

- rewitalizacji, konserwacji, renowacji, modernizacji i adaptacji na cele kulturalne historycznych obiektów i zespołów zabytkowych wraz z ich otoczeniem, szczególnie realizowane w ramach przyjętych strategii rozwoju produktów turystyki kulturowej,
- rewitalizacji historycznych obszarów miejskich,
- rewitalizacji, konserwacji, renowacji, modernizacji i adaptacji na cele kulturalne zespołów fortyfikacyjnych oraz budowli obronnych,
- rewitalizacji obiektów przemysłowych o wysokiej wartości historycznej na cele kulturalne, w szczególności na muzea nowoczesności,
- renowacji, ochrony i zachowania miejsc pamięci i martyrologii,
- budowy i rozbudowy publicznych i niekomercyjnych instytucji kultury o europejskim znaczeniu,
- budowy, rozbudowy, odbudowy i adaptacji infrastruktury kulturowej w miejscach o symbolicznym znaczeniu dla polskiej kultury,
- kompleksowych programów konserwacji i digitalizacji zabytków ruchomych oraz zabytkowych księgozbiorów, zbiorów piśmienniczych i archiwaliów istotnych dla europejskiego dziedzictwa kulturowego,
- tworzenia systemów zabezpieczeń przed nielegalnym wywozem dzieł sztuki oraz zabezpieczenie zabytków ruchomych i nieruchomych przed kradzieżą i zniszczeniem. projekty w ramach priorytetu nie będą realizowane w celach komercyjnych.

Kryteria wyboru projektów

W ramach priorytetu realizowane będą projekty spełniające następujące kryteria formalno-merytoryczne: projekty pojedyncze oraz grupy projektów o minimalnej wartości 1 mln euro, zgodność z aktualnym lokalnym programem rewitalizacji – w odniesieniu do projektów związanych z rewitalizacją historycznych obszarów miejskich, zgodność projektu z narodową strategią rozwoju kultury 2004 – 2020, ważność projektu z punktu widzenia polityki kulturalnej państwa. W pierwszej kolejności realizowane będą projekty dotyczące obiektów wpisanych do rejestru zabytków.

Rodzaje beneficjentów:

- Ministerstwo Kultury i Dziedzictwa Narodowego,
- jednostki samorządu terytorialnego,
- związki i porozumienia jednostek samorządu terytorialnego,
- państwowe i samorządowe instytucje kultury i instytucje filmowe,
- państwowe szkoły i uczelnie artystyczne,
- państwowe szkoły wyższe,

- archiwa państwowe,
- organizacje pozarządowe ze sfery kultury działające w interesie publicznym,
- kościoły i związki wyznaniowe,
- przedsiębiorstwa państwowe i zakłady budżetowe jednostek samorządu terytorialnego nie działające w celu osiągnięcia zysku,
- instytucje sektora prywatnego działające w interesie publicznym.

7.5. Programy operacyjne Ministerstwa Kultury I Dziedzictwa Narodowego

7.5.1. PROGRAM OPERACYJNY "Dziedzictwo kulturowe"

CEL PROGRAMU:

Intensyfikacja ochrony i upowszechniania dziedzictwa kulturowego, w tym poprawa stanu zachowania zabytków, wsparcie działalności muzeów oraz rozwój kolekcji muzealnych. Program dotyczy również zabytków polskich i z Polską związanych, znajdujących się poza granicami kraju.

Celami częściowymi programu są:

- ochrona i zachowanie materialnego dziedzictwa kulturowego;
- wyrównywanie dostępu do dóbr i usług kultury poprzez udostępnianie w internecie dorobku kulturowego i naukowego;
- zwiększanie narodowego zasobu dziedzictwa kulturowego (w tym dziedzictwa archeologicznego);
- rewaloryzacja zabytków;
- zwiększanie roli zabytków i muzealiów w rozwoju turystyki i przedsiębiorczości poprzez tworzenie zintegrowanych narodowych produktów turystycznych;
- poprawa warunków instytucjonalnych, prawnych i organizacyjnych w zakresie ochrony zabytków i ich dokumentacji;
- zabezpieczanie zabytków, muzealiów i archiwaliów przed skutkami klęsk żywiołowych, kradzieżami i nielegalnym wywozem za granicę oraz na wypadek sytuacji kryzysowych;
- udostępnianie zabytków na cele publiczne.

CELE PROGRAMU REALIZOWANE BĘDĄ POPRZEZ 5 PRIORYTETÓW:

PRIORYTET 1. REWALORYZACJA ZABYTKÓW NIERUCHOMYCH I RUCHOMYCH

PRIORYTET 2. ROZWÓJ INSTYTUCJI MUZEALNYCH

PRIORYTET 3. OCHRONA DZIEDZICTWA NARODOWEGO POZA GRANICAMI KRAJU

PRIORYTET 4. OCHRONA ZABYTKÓW ARCHEOLOGICZNYCH

PRIORYTET 5. TWORZENIE ZASOBÓW CYFROWYCH DZIEDZICTWA KULTUROWEGO

PRIORYTET 6. OCHRONA ZABYTKOWYCH CMENTARZY

PRIORYTET 1. REWALORYZACJA ZABYTKÓW NIERUCHOMYCH I RUCHOMYCH

Rodzaje kwalifikujących się zadań (projekty realizowane bez udziału środków europejskich):

Prace konserwatorskie, restauratorskie lub roboty budowlane przy zabytku wpisanym do rejestru zabytków:

- planowane do przeprowadzenia w roku udzielenia dotacji;
- przeprowadzone w okresie trzech lat poprzedzających rok złożenia wniosku (tzw. refundacja).

Uprawnieni wnioskodawcy:

- osoby fizyczne, jednostki samorządu terytorialnego lub inne jednostki organizacyjne posiadające tytuł prawny do zabytku wynikający z prawa własności, użytkowania wieczystego, trwałego zarządu, ograniczonego prawa rzeczowego albo stosunku zobowiązaniowego;
- z wnioskiem o udzielenie dofinansowania, o którym mowa w pkt 2 lit. b), może wystąpić wnioskodawca, którego działalność nie jest finansowana ze środków publicznych, po wykonaniu wszystkich prac lub robót określonych w pozwoleniu wydanym przez wojewódzkiego konserwatora zabytków.

Koszty kwalifikujące się do dofinansowania:

- dofinansowanie prac konserwatorskich, restauratorskich i robót budowlanych może obejmować nakłady konieczne na prace lub roboty określone w art. 77 ustawy z dnia 23 lipca 2003 r. o ochronie zabytków i opiece nad zabytkami (Dz. U. Nr 162, poz. 1568 ze zm.).
- dofinansowanie może być udzielone w wysokości do 50% nakładów koniecznych,
- dofinansowanie w wysokości do 100 % może być udzielone jedynie w przypadkach, gdy:
 - zabytek posiada wyjątkową wartość historyczną, artystyczną lub naukową, albo wymaga przeprowadzenia złożonych pod względem technologicznym prac lub robót,
 - stan zachowania zabytku wymaga niezwłocznego podjęcia prac lub robót.

PRIORYTET 2. ROZWÓJ INSTYTUCJI MUZEALNYCH.

Rodzaje kwalifikujących się zadań:

- zakupy dzieł sztuki i kolekcji dla instytucji muzealnych*;
- zakupy starodruków i archiwaliów;
- konserwacja i mikrofilmowanie muzealiów, archiwaliów, starodruków, księgozbiorów oraz zbiorów filmowych, wykonanie kopii starodruków i inkunabułów;
- organizacja wystaw muzealnych, wraz z drukiem katalogów**;
- wspieranie działalności edukacyjnej prowadzonej przez muzea (np. konkursy, warsztaty, lekcje muzealne, itp.);
- organizacja konferencji, seminariów i innych spotkań mających na celu wymianę opinii i doświadczeń z zakresu muzealnictwa, archiwistyki i ochrony zabytków oraz dofinansowanie wydawnictw pokonferencyjnych;

* z wyłączeniem zakupów kolekcji sztuki ludowej.

** do kosztów kwalifikowanych zalicza się również samo wydanie katalogów.

Uprawnieni wnioskodawcy:

- jednostki samorządu terytorialnego;

- państwowe i samorządowe instytucje kultury;
- archiwa państwowe;
- kościoły i związki wyznaniowe (w zakresie pkt 2 c);
- organizacje pozarządowe.

PRIORYTET 4. OCHRONA ZABYTKÓW ARCHEOLOGICZNYCH

Rodzaje kwalifikujących się zadań (projekty realizowane bez udziału środków europejskich):

- inwentaryzacja zabytków archeologicznych;
- badanie, dokumentowanie, opracowanie wyników nieinwestorskich ratowniczych badań zabytków archeologicznych;
- rewitalizacja, rewaloryzacja, konserwacja, renowacja, modernizacja i adaptacja na cele publiczne nieruchomości zabytków archeologicznych o własnej formie krajobrazowej;
- konserwacja ruchomych zabytków archeologicznych;
- zabezpieczanie zabytków archeologicznych przed zagrożeniami naturalnymi;
- ochrona zabytków archeologicznych na wypadek eksploatacji rabunkowej;
- opracowanie i publikowanie wyników badań archeologicznych;
- badania zabytków archeologicznych posiadających znaczenie dla polskiego dziedzictwa narodowego znajdujących się poza granicami kraju.

Uprawnieni wnioskodawcy:

- jednostki samorządu terytorialnego;
- państwowe i samorządowe instytucje kultury;
- kościoły i związki wyznaniowe;
- państwowe i niepaństwowe szkoły wyższe;
- podmioty gospodarcze niezaliczane do sektora finansów publicznych;
- prywatni właściciele lub posiadacze zabytków w odniesieniu do obiektów przeznaczonych na cele publiczne;
- organizacje pozarządowe.

PRIORYTET 5. TWORZENIE ZASOBÓW CYFROWYCH DZIEDZICTWA KULTUROWEGO

Rodzaje kwalifikujących się zadań*:

- współfinansowanie budowy i rozbudowy sieci i systemów informatycznych;
- budowa baz danych, stron internetowych i portali z zakresu kultury i dziedzictwa narodowego;
- wyposażenie pracowni digitalizacyjnych;
- realizacja prac badawczych w zakresie tworzenia i udostępniania zasobów cyfrowych, w tym opracowanie standardów;
- tworzenie kolekcji cyfrowych;
- współfinansowanie digitalizacji dokumentów bibliotecznych, archiwalnych i muzealiów.

* wnioskodawcy realizujący zadania ubiegające się o środki finansowe na inwestycje z funduszy europejskich składają wnioski w ramach programu operacyjnego "Promesa Ministra Kultury i Dziedzictwa Narodowego".

Uprawnieni wnioskodawcy:

- jednostki samorządu terytorialnego;
- państwowe i samorządowe instytucje kultury;
- archiwa państwowe;
- kościoły i związki wyznaniowe;
- państwowe i niepaństwowe szkoły wyższe;
- jednostki naukowo-badawcze podległe ministrowi kultury i dziedzictwa narodowego;
- podmioty gospodarcze niezaliczane do sektora finansów publicznych;
- organizacje pozarządowe.

PRIORYTET 6. OCHRONA ZABYTKOWYCH CMENTARZY

Rodzaje kwalifikujących się zadań (projekty realizowane bez udziału środków europejskich)

Działania planowane do przeprowadzenia na cmentarzach wpisanych do rejestru zabytków, z wyłączeniem grobów i cmentarzy wojennych, polegające na wykonaniu prac:

- konserwatorskich i restauratorskich przy zabytkowych budowlach grobowych i zabytkowych nagrobkach,
- pielęgnacyjnych dotyczących zieleni,
- związanych z renowacją infrastruktury cmentarnej,
- dokumentacyjnych.

Uprawnieni wnioskodawcy

- kościoły i związki wyznaniowe,
- organizacje pozarządowe działające na rzecz odnowienia zabytkowych cmentarzy.

7.5.2. PROGRAM OPERACYJNY "Rozwój infrastruktury kultury i szkolnictwa artystycznego"

Cele programu operacyjnego:

- wyrównywanie dostępu do dóbr i usług kultury;
- poprawa warunków funkcjonowania instytucji kultury, instytucji filmowych oraz szkół i uczelni artystycznych;
- poprawa efektywności zarządzania i funkcjonowania instytucji kultury, instytucji filmowych oraz szkół i uczelni artystycznych.

Rodzaje kwalifikujących się zadań:

- współfinansowanie budowy, modernizacji, adaptacji nieruchomości na cele kulturalne i filmowe (z wyjątkiem projektów współfinansowanych ze środków europejskich)*;
- współfinansowanie budowy, modernizacji, adaptacji infrastruktury szkół i uczelni artystycznych**;

- współfinansowanie przygotowania dokumentacji technicznej dla inwestycji realizowanych w ramach funduszy europejskich (np. projekty architektoniczne, studia wykonalności, analizy oddziaływania na środowisko, ekspertyzy konserwatorskie);
- współfinansowanie zakupu i modernizacji trwałego wyposażenia do prowadzenia działalności kulturalnej, w tym działalności filmowej;
- współfinansowanie zakupu i modernizacji wyposażenia i sprzętu dydaktycznego dla szkół i uczelni artystycznych;

* wnioskodawcy realizujący zadania ubiegający się o środki finansowe na inwestycje z funduszy europejskich składają wnioski w ramach programu operacyjnego "promesa ministra kultury i dziedzictwa narodowego".

** jw.

Uprawnieni wnioskodawcy:

- jednostki samorządu terytorialnego;
- państwowe i samorządowe instytucje kultury i instytucje filmowe;
- archiwa państwowe;
- kościoły i związki wyznaniowe;
- publiczne i niepubliczne szkoły artystyczne i ii stopnia oraz uczelnie artystyczne;
- placówki zapewniające opiekę i wychowanie uczniom szkół artystycznych w okresie pobierania nauki poza miejscem stałego zamieszkania (bursy);
- organizacje pozarządowe.

7.5.3. PROGRAM OPERACYJNY "Edukacja kulturalna i upowszechnianie kultury"

Cele programu operacyjnego:

- podnoszenie kompetencji kulturalnych społeczeństwa;
- zwiększenie roli kultury w procesie edukacji, socjalizacji i adaptacji społecznej;
- przygotowanie dzieci i młodzieży do aktywnego uczestnictwa w kulturze;
- tworzenie warunków do rozwijania aktywności twórczej;
- zachowanie tradycji i przekazu ludowego dziedzictwa kulturowego;
- podnoszenie kwalifikacji i doskonalenie zawodowe osób działających w sferze upowszechniania kultury.

PRIORYTET 2. OCHRONA DZIEDZICTWA KULTURY LUDOWEJ

Rodzaje kwalifikujących się zadań:

- dokumentowanie i archiwizowanie najbardziej wartościowych zjawisk kultury ludowej, tworzenie źródeł wizualnych, fonicznych i tekstowych;
- podejmowanie i publikowanie badań naukowych oraz materiałów popularyzujących twórczość ludową;
- organizacja seminariów i konferencji poświęconych kulturze ludowej;
- przekaz umiejętności i tradycji w formie warsztatów plenerów, kursów, szkoleń, szczególnie w formie tzw. „szkół tradycji”;
- tworzenie kolekcji sztuki ludowej, zakupy dóbr służących kultywowaniu lokalnych i regionalnych tradycji;

- popularyzacja twórczości ludowej przez wsparcie wystaw, konkursów, przeglądów i festiwali;
- ochrona krajobrazu kulturowego wsi, w tym pomoc w zachowaniu architektury regionalnej, tradycji, zwyczajów;
- podejmowanie działań na rzecz podtrzymywania i popularyzacji gwar regionów etnograficznych.

Uprawnieni wnioskodawcy:

- jednostki samorządu terytorialnego;
- państwowe i samorządowe instytucje kultury i instytucje filmowe;
- kościoły i związki wyznaniowe;
- publiczne i niepubliczne szkoły artystyczne i i ii stopnia oraz uczelnie artystyczne;
- podmioty gospodarcze niezaliczane do sektora finansów publicznych;
- organizacje pozarządowe.

7.5.4. PROGRAM OPERACYJNY "Rozwój inicjatyw lokalnych"

Cele programu operacyjnego:

Celem programu jest wyrównywanie różnic w dostępie do kultury, pobudzanie kulturalnych inicjatyw lokalnych oraz stwarzanie na poziomie lokalnym warunków do rozwoju twórczości.

Rodzaje kwalifikujących się zadań:

W ramach programu wspierane będą niskobudżetowe zadania (tj. takie, w których maksymalna wnioskowana dotacja z budżetu Ministra Kultury i Dziedzictwa Narodowego wynosi 25 000 zł) z zakresu:

- upowszechniania kultury (np. lokalne projekty animacyjne, imprezy i sezony artystyczne);
- edukacji kulturalnej (np. warsztaty artystyczne, projekty edukacyjne, konkursy, plenery artystyczne, zajęcia terapeutyczne i resocjalizacyjne wykorzystujące techniki pracy kulturalnej);
- promocji twórczości (np. wystawy, przeglądy, festiwale, koncerty, spotkania ze sztuką itp.);
- ochrony i zachowania dziedzictwa kulturowego.*
- zakupu strojów i instrumentów muzycznych.**

W ramach programu **nie można** ubiegać się o dofinansowanie zadań związanych z: wydawnictwami książkowymi, czasopismami (oprócz druków ulotnych, które nie wymagają ISBN, ISSN), zakupem nowości bibliotecznych, realizacją projektów współfinansowanych z funduszy europejskich, promocją polskiej kultury za granicą oraz organizacją wydarzeń literackich.^{***}

* zadanie obejmuje także dokumentowanie zabytków w kraju, w tym opracowanie dokumentacji konserwatorskiej i projektowej, sporządzenie ekspertyz technicznych i konserwatorskich, wykonanie badań konserwatorskich i architektonicznych.

** całkowity koszt jednego instrumentu nie może przekroczyć kwoty 3.500 zł brutto.

*** o dofinansowanie zadań wyłączonych z programu wnioskodawca może ubiegać się w ramach innych programów operacyjnych ogłoszonych przez ministra kultury i dziedzictwa narodowego i publikowanych na stronie internetowej ministerstwa kultury i dziedzictwa narodowego.

Uprawnieni wnioskodawcy:

- jednostki samorządu terytorialnego;
- państwowe i samorządowe instytucje kultury i instytucje filmowe;
- archiwa państwowe;
- kościoły i związki wyznaniowe;
- publiczne i niepubliczne szkoły artystyczne i ii stopnia oraz uczelnie artystyczne;
- państwowe i niepaństwowe szkoły wyższe;
- podmioty gospodarcze niezaliczane do sektora finansów publicznych;
- organizacje pozarządowe.

7.5.5. PROGRAM OPERACYJNY „Promesa Ministra Kultury i Dziedzictwa Narodowego”

Cele programu operacyjnego:

Celem programu „Promesa Ministra Kultury i Dziedzictwa Narodowego” jest zwiększenie efektywności wykorzystania środków europejskich na rzecz rozwoju kultury.

Program polega na dofinansowaniu przez Ministra Kultury i Dziedzictwa Narodowego wkładu krajowego do wybranych projektów kulturalnych, realizowanych ze środków europejskich.

Promesa Ministra Kultury i Dziedzictwa Narodowego to inaczej umowa przyrzeczenia o współfinansowaniu projektów realizowanych ze środków europejskich pod warunkiem ich wyboru do realizacji przez właściwe organy w ramach funduszy strukturalnych, programów wspólnotowych, środków EFTA oraz innych środków europejskich.

Rodzaje kwalifikowanych zadań:

W ramach Programu „Promesa Ministra Kultury i Dziedzictwa Narodowego” dofinansowane będą projekty z zakresu:

- ochrony i zachowania dziedzictwa kulturowego,
- budowy, rozbudowy i przebudowy infrastruktury kulturalnej oraz infrastruktury szkół i uczelni artystycznych,
- rozwoju infrastruktury społeczeństwa informacyjnego w dziedzinie kultury,
- międzynarodowych przedsięwzięć kulturalnych o charakterze europejskim.

Promesa nie może być przyznana na projekt, który w chwili złożenia wniosku do Programu Operacyjnego „Promesa Ministra Kultury i Dziedzictwa Narodowego” posiada podpisaną umowę na współfinansowanie zadania z funduszy europejskich.

Dofinansowanie ze środków Ministra Kultury i Dziedzictwa Narodowego wkładu publicznego (tzw. „wkładu własnego”) dotyczy projektów realizowanych w ramach:

- PO Infrastruktura i Środowisko 2007-2013 – Priorytet XII Kultura i dziedzictwo kulturowe,
- 16 Regionalnych Programów Operacyjnych 2007-2013,

- Mechanizmu Finansowego EOG i Norweskiego Mechanizmu Finansowego – Priorytet 3 Ochrona kulturowego dziedzictwa europejskiego,
- Programu Rozwój Obszarów Wiejskich 2007-2013 – Działanie: Odnowa i rozwój wsi,
- Programu KULTURA (2007-2013).

Uprawnieni wnioskodawcy:

- instytucje kultury i instytucje filmowe: samorządowe, państwowe oraz współprowadzone z ministrem właściwym ds. kultury i dziedzictwa narodowego,
- jednostki samorządu terytorialnego,
- publiczne szkoły artystyczne I i II stopnia oraz publiczne uczelnie artystyczne,
- kościoły i związki wyznaniowe,
- organizacje pozarządowe,
- archiwa PAŃSTWOWE.

8. INSTRUMENTY WDRAŻANIA I MONITORING PROGRAMU

8.1. Wdrażanie programu

Po przyjęciu przez Sejmik Województwa Świętokrzyskiego *Programu Opieki Nad Zabytkami w Województwie Świętokrzyskim na lata 2007-2011* planuje się następujące działania:

- udostępnienie Programu do publicznej wiadomości na stronie internetowej Samorządu Województwa Świętokrzyskiego www.sejmik.kielce.pl
- przesłanie Programu pocztą internetową do Krajowego Ośrodka Badań i Dokumentacji Zabytków
- wydanie opracowania drukiem w nakładzie min. 250 egzemplarzy
- przekazanie wydawnictwa jednostkom samorządu terytorialnego, instytucjom i organizacjom działającym w sferze opieki nad zabytkami z terenu województwa świętokrzyskiego oraz graniczącym z województwem świętokrzyskim samorządom wojewódzkim
- sukcesywne uaktualnianie i uzupełnianie Programu (zmieniające się uwarunkowania prawne, kulturowe i społeczne, wnioski samorządów lokalnych i innych podmiotów).

Organem odpowiedzialnym za wdrażanie *Programu* jest Zarząd Województwa Świętokrzyskiego.

Przyjmuje się, że zadania określone w Programie Opieki nad Zabytkami w Województwie Świętokrzyskim będą realizowane poprzez:

- finansowanie instytucji kultury prowadzonych przez jednostki samorządu terytorialnego dysponujących zabytkami (bieżące utrzymanie, wykonywanie remontów i prac konserwatorskich)
- wspieranie instytucji kultury prowadzonych przez samorządy w staraniach o środki zewnętrzne (pomoc w zapewnieniu wkładu własnego do programów i projektów z zakresu ochrony i opieki nad zabytkami, w tym wykup muzealiów itp.)
- dotacje na prace remontowe i konserwatorskie w obiektach zabytkowych
- wspieranie działalności promocyjnej i edukacyjnej, w tym organizacji na terenie województwa Europejskich Dni Dziedzictwa

- zadania własne podmiotów działających w sferze opieki nad zabytkami.

Powodzenie realizacji programu będzie wymagało współpracy wszystkich podmiotów odpowiedzialnych za poszczególne zadania, w tym: właściciele prywatnych, samorządów terytorialnych, służb wojewódzkiego konserwatora zabytków, organizacji pozarządowych, środowisk naukowych i oświatowych etc.

8.2. Monitoring

Monitorowanie Programu służy zapewnieniu odpowiedniej jakości jego wdrażania.

Główne cele monitoringu: gromadzenie stale aktualizowanej wiedzy o stanie zachowania, postępach i wynikach prac konserwatorskich i restauratorskich, zagrożeniach, prawidłowości zarządzania i bezpieczeństwa użytkowania obiektów zabytkowych oraz o innych formach ochrony dziedzictwa.

Kierunki monitoringu:

- monitorowanie funkcji obiektów i wpływu użytkowania na ich stan;
- monitorowanie stopnia zabezpieczenia obiektów zabytkowych przed pożarami, kradzieżą, katastrofami i klęskami żywiołowymi;
- monitorowanie skuteczności funkcjonowania innych form ochrony dziedzictwa kulturowego w tym systemów kształcenia, form edukacji społeczeństwa

Obowiązek prowadzenia kontroli stanu realizacji programu wynika z art. 87 ust. 5 i 6 *ustawy z dnia 23 lipca 2003 r. o ochronie zabytków i opiece nad zabytkami*. Zgodnie z ww. przepisami:

- w okresach dwuletnich Zarząd Województwa będzie przedstawiał Sejmikowi Województwa sprawozdanie z realizacji *Programu*,
- w okresach czteroletnich dokonywana będzie ocena (ewaluacja) realizacji *Programu*, którą Zarząd Województwa zobowiązany będzie przedstawić Sejmikowi Województwa.

Ocena dokonywana będzie przy współudziale wyspecjalizowanych instytucji tj.:

- Wojewódzkiego Urzędu Ochrony Zabytków
- Regionalnego Ośrodka Badań i Dokumentacji Zabytków.

Raport z realizacji *Programu* będzie udostępniony do publicznej wiadomości.

Sprawozdanie z realizacji *Programu* będzie przekazywane Generalnemu Konserwatorowi Zabytków i Wojewódzkiemu Konserwatorowi Zabytków.

Jednostką koordynującą działania związane z wdrażaniem *Programu Opieki Nad Zabytkami w Województwie Świętokrzyskim* oraz odpowiedzialną za współpracę z samorządami lokalnymi w województwie i środowiskiem konserwatorskim będzie Departament Promocji, Edukacji, Kultury, Sportu i Turystyki Urzędu Marszałkowskiego Województwa Świętokrzyskiego lub inny właściwy do spraw kultury i dziedzictwa narodowego.

9. WYKAZ PARKÓW KULTUROWYCH W WOJEWÓDZTWIE ŚWIĘTOKRZYSKIM

9.1. Stanowiska archeologiczne:

1. Neolityczne kopalnie krzemienia w Krzemionkach k/Ostrowca Świętokrzyskiego
2. Jaskinia Raj pod górą Malik koło Kielc
3. Grodzisko wczesnośredniowieczne w Stradowie
4. Grodzisko wczesnośredniowieczne w Szczaworyżu
5. Góra Dobrzeszowska – tzw. wały kultowe z okresu wczesnego średniowiecza
6. Góra Grodowa w Tumlinie
7. Góra Zamkowa w Widełkach
8. Wielki Kurhan w Żernikach Dolnych
9. Rezerwat archeologiczny pod kolegiatą w Wiślicy

9.2. Proponowane parki krajobrazowo-kulturowe dolin rzek

1. Park kulturowy Doliny Kamiennej
2. Park kulturowy Doliny Nidy
3. Park kulturowy Doliny Czarnej Koneckiej
4. Park kulturowy Doliny Opatówki
5. Park kulturowy doliny Bobrzy

9.3. Proponowane główne parki kulturowe i zespoły miejskie:

1. Miasto Bodzentyn w obrębie historycznego układu urbanistycznego wraz z zamkiem
2. Miasto Chęciny w obrębie historycznego układu urbanistycznego wraz z zamkiem i jego przedpołem i zamczyskiem
3. Miasto Pińczów w obrębie historycznego układu urbanistycznego Pińczowa i Mirowa wraz z zamczyskiem i kaplicą św. Anny
4. Miasto Raków w obrębie historycznego układu urbanistycznego
5. Miasto Sandomierz w obrębie historycznego układu urbanistycznego
6. Miasto Skalmierz w obrębie historycznego układu urbanistycznego
7. Miasto Szydłów w obrębie historycznego układu urbanistycznego wraz z kościołem Wszystkich Świętych
8. Miasto Wiślica w obrębie historycznego układu urbanistycznego z grodziskiem
9. Miasto Wąchock w obrębie historycznego układu urbanistycznego wraz z zespołem klasztornym
10. Wzgórze Zamkowe w Kielcach w obrębie historycznego układu
11. Zespół kultowo-kulturowy na Świętym Krzyżu
12. Zespół klasztorny cystersów w Jędrzejowie
13. Zespół klasztorny cystersów w Koprzywnicy
14. Kościół parafialny i klasztor w Klimontowie, w układzie historycznym
15. Zespoły: Kolegiaty św. Marcina i klasztoru bernardynów w Opatowie
16. Zespół kościoła parafialnego w Bejskach
17. Zespół kościoła parafialnego w Mnichowie
18. Zespół kościoła w parafialnego Obiechowie
19. Dwór obronny w Modliszewicach wraz z przedpołem
20. Zamek Krzyżtopór w Ujeździe wraz z przedpołem
21. Zakłady metalowe w Maleńcu z układem wodnym z końca XVIII w.

22. Walcownia żelaza w Sielpi z układem wodnym z 1. poł. XIX w.
23. Ruiny walcowni żelaza w Nietulisku z układem wodnym
24. Zakład metalowy w Kuźnicy z XVI- XX w.
25. Zespół hutniczy w Samsonowie z XIX w.
26. Klasztor bernardynów na Karczówce w Kielcach
27. Miasto Busko wraz z zespołem uzdrowiska w obrębie układu historycznego
28. Miasto Chmielnik w obrębie układu historycznego
29. Miasto Działoszyce w obrębie historycznego układu urbanistycznego
30. Kurzelów – zespół dawnej kolegiaty, cmentarza z kościołem drewnianym i grodu w Kurzelowie
31. Zespół dworu z fosą i kościoła w Seceminie
32. Miasto Sobków wraz z fortalicją
33. Białogon w obrębie układu historycznego (zakład z układem wodnym, układ urbanistyczny)
34. Oleszno w obrębie układu historycznego (urbanistyka, kościół, pałac)
35. Zespół klasztorny w Beszowej
36. Zespół klasztorny w Starym Kazanowie
37. Zespół kościoła w Zborówku
38. Zespół dawnego klasztoru kamedułów w Rytwianach
39. Zespół kościoła z cmentarzem w Młodzawach
40. Zespół sakralny w Sulisławicach
41. Zespół klasztorny ss. bernardynek w Świętej Katarzynie

9.4. Proponowane szlaki tematyczne

- A. Szlak „żelaza” (zabytki dawnego przemysłu, szlak COP-u)
- B. Szlak „cysterski”
- C. Szlak „kultowy” (architektura sakralna, szlak „świętych gór”, szlak żydowski, szlak reformacji)
- D. Szlak „drewniany”
- E. Szlak „zamkowy” (zamki i dwory obronne, szlak siedzib Szafrąnców)