

Uchwała Nr 1348/06
Zarządu Województwa Świętokrzyskiego
z dnia 25 stycznia 2006r.

w sprawie zatwierdzenia zmian w statucie Świętokrzyskiego Centrum Rehabilitacji w Czarnieckiej Górze.

Na podstawie art. 41 ust.1, ustawy z dnia 05 czerwca 1998 o samorządzie województwa (Dz. U z 2001 r. Nr 142, poz.1590 z późn. zm.) oraz art. 39 ust.2 i 3 ustawy z dnia 30 sierpnia 1991 roku o zakładach opieki zdrowotnej (Dz.U. Nr 91 poz. 408 z późn. zm.) i Uchwały Nr 1/2006 Rady Społecznej zakładu z dnia 10 stycznia 2006 roku uchwała się, co następuje:

§ 1

W statucie Świętokrzyskiego Centrum Rehabilitacji w Czarnieckiej Górze zatwierdza się następujące zmiany:

1/. § 7 otrzymuje brzmienie:

” § 7 W wykonywaniu zadań zakład współpracuje z:

1/.innymi zakładami opieki zdrowotnej w kraju i zagranicą,

2/.placówkami naukowo-badawczymi w kraju i zagranicą,

3/.związkami i samorządami zawodowymi,

4/.organizacjami społecznymi i stowarzyszeniami,

5/.inspekcją sanitarną, inspekcją farmaceutyczną oraz innymi państwowymi i samorządowymi jednostkami organizacyjnymi.”

2/.Zmianę schematu organizacyjnego stanowiącego załącznik Nr 1 do statutu Świętokrzyskiego Centrum Rehabilitacji w Czarnieckiej Górze.

§ 2

Jednolity tekst Statutu Świętokrzyskiego Centrum Rehabilitacji w Czarnieckiej Górze uwzględniający zmiany, o których mowa w § 1, stanowi załącznik do niniejszej uchwały.

§ 3

Uchwała wchodzi w życie z dniem podjęcia

Marszałek Województwa

Franciszek Wołodźko

UZASADNIENIE

Zgodnie z art. 39 ust. 2 i 3 ustawy z dnia 30 sierpnia 1991 roku o zakładach opieki zdrowotnej zmiany w statucie zakładu opieki zdrowotnej uchwała Rada Społeczna zakładu i przedkłada do zatwierdzenia organowi, który utworzył zakład.

W związku z powyższym, Dyrektor Świętokrzyskiego Centrum Rehabilitacji w Czarnieckiej Górze przekazał Uchwałę Rady Społecznej Nr 1/2006 roku z dnia 10 stycznia 2006 roku w sprawie uchwalenia zmian w statucie Zakładu w celu zatwierdzenia ich przez Zarząd Województwa Świętokrzyskiego.

Wprowadzona zmiana do schematu organizacyjnego stanowiącego załącznik nr 1 do statutu polega na umieszczeniu w każdej komórce organizacyjnej Centrum stanowiska Z-cy kierownika i utworzeniu Działu techniczno – administracyjnego. Dokonanie tych zmian ma na celu sprawniejsze zarządzanie jednostką. Natomiast wprowadzenie zmian w zapisie § 7 statutu umożliwi poszerzenie współpracy Świętokrzyskiego Centrum Rehabilitacji nie tylko z zakładami opieki zdrowotnej w kraju, ale także z placówkami służby zdrowia zagranicą. Da to możliwość wymiany doświadczeń i umiejętności, co może przyczynić się do zwiększenia standardów świadczonych usług zdrowotnych.

S T A T U T

ŚWIĘTOKRZYSKIEGO CENTRUM REHABILITACJI W CZARNIECKIEJ GÓRZE

Rozdział I

Postanowienia ogólne

§1

1. Świętokrzyskie Centrum Rehabilitacji w Czarnieckiej Górze, zwane dalej „Zakładem”, jest samodzielnym publicznym zakładem opieki zdrowotnej, podległym Województwu Świętokrzyskiemu.
2. Siedzibą Zakładu jest Czarniecka Góra 43, gmina Stąporków.
3. Podmiotem założycielskim Zakładu jest Województwo Świętokrzyskie, które działa przez swoje organy. W zakresie spraw nie zastrzeżonych ustawami do kompetencji Sejmiku, wszelkie uprawnienia wykonuje Zarząd Województwa.
4. Nadzór nad działalnością Zakładu sprawuje Województwo Świętokrzyskie.
5. Zakład prowadzi działalność na terenie województwa świętokrzyskiego.

§2

Zakład wpisany jest do Krajowego Rejestru Sądowego, prowadzonego przez Sąd Rejonowy w Kielcach, pod nr 0000001618

§3

Zakład działa na podstawie:

- 1/ Ustawy z dnia 30 sierpnia 1991 r. o zakładach opieki zdrowotnej (Dz. U. Nr 91, poz. 408 z późn. zm.),
- 2/ Ustawy z dnia 27 czerwca 1997 roku o służbie medycyny pracy (Dz. U. Nr 96, poz. 593 z późn. zm.),
- 3/ Zarządzenia Nr 89/98 Wojewody Kieleckiego z dnia 12.08.1998r, w sprawie przekształcenia Wojewódzkiego Ośrodka Rehabilitacji Dzieci i Osób Niepełnosprawnych w Czarnieckiej Górze w samodzielny publiczny zakład opieki zdrowotnej,
- 4/ Statutu Świętokrzyskiego Centrum Rehabilitacji w Czarnieckiej Górze,
- 5/ Przepisów dotyczących zakładów opieki zdrowotnej i samorządowych jednostek organizacyjnych oraz innych przepisów prawa.

§4

Celem Zakładu jest udzielanie świadczeń zdrowotnych służących zachowaniu, ratowaniu, przywracaniu i poprawie zdrowia, sprawowanie profilaktycznej opieki zdrowotnej

nad pracującymi oraz podejmowanie innych działań medycznych wynikających z procesu leczenia lub przepisów odrębnych regulujących zasady ich wykonywania i realizowanie zadań z zakresu promocji zdrowia oraz prowadzenie działalności humanitarnej na rzecz pacjentów.

Zakład może prowadzić działalność szkoleniową w zakresie szkolenia podyplomowego lekarzy oraz specjalizacji lekarskich w dziedzinie rehabilitacji medycznej, jak również innych szkoleń zgodnych ze specyfiką jednostki.

§5

1. Zakład udziela świadczeń zdrowotnych w zakresie:
 - 1) opieki szpitalnej,
 - 2) specjalistycznej opieki zdrowotnej udzielanej w warunkach ambulatoryjnych,
 - 3) badań diagnostycznych,
 - 4) odpłatnych usług rehabilitacyjnych,
 - 5) rozwijania działalności rehabilitacyjnej wśród dzieci, młodzieży, dorosłych i osób niepełnosprawnych poprzez zajęcia rekreacyjno-ruchowe (organizacja zawodów sportowych, gry i zabawy sportowe, nauka pływania itp.).
2. Zakład udziela świadczeń zdrowotnych w zakresie wymienionym w ust. 1 ogółowi ludności Województwa Świętokrzyskiego.
3. Województwo Świętokrzyskie może nałożyć na Zakład obowiązek wykonywania dodatkowego zadania, jeżeli jest to niezbędne ze względu na potrzeby systemu opieki zdrowotnej, a w przypadku klęski żywiołowej lub w celu wykonywania zobowiązań międzynarodowych. Województwo Świętokrzyskie zapewnia środki do wykonywania takiego zadania, chyba, że wykonanie zadania następuje odpłatnie na podstawie umowy, a w razie poniesienia szkody przy jego wykonaniu Województwo Świętokrzyskie jest zobowiązane do jej naprawienia.
4.
 1. Zakład udziela świadczeń zdrowotnych na zasadach określonych ustawami, w przepisach odrębnych lub w umowach cywilnoprawnych zawieranych z publicznymi i niepublicznymi dysponentami środków finansowych oraz z osobami fizycznymi.
 2. Zakład może zawierać umowy w zakresie udzielania świadczeń zdrowotnych z:
 - niepublicznym zakładem opieki zdrowotnej, w zakresie zadań określonych w statucie tego zakładu,
 - grupową praktyką lekarską i grupową praktyką pielęgniarek i położnych prowadzących działalność na zasadach określonych w odrębnych przepisach,
 - osobą wykonującą zawód medyczny w ramach indywidualnej praktyki lub indywidualnej specjalistycznej praktyki na zasadach określonych w odrębnych przepisach.

§6

1. Zakład może prowadzić działalność gospodarczą inną niż udzielanie świadczeń zdrowotnych, pod warunkiem, że nie ograniczy ona dostępności do świadczeń zdrowotnych.
2. Zyski z prowadzenia działalności gospodarczej będą w całości stanowiły dochód Zakładu, z przeznaczeniem na realizację działalności statutowej.
3. Koszty prowadzenia działalności gospodarczej oraz straty z tego tytułu nie mogą być pokrywane ze środków pochodzących z umowy o udzielanie publicznego zamówienia na świadczenia zdrowotne.

§7

W wykonaniu zadań Zakład współpracuje z:

- 1) innymi zakładami opieki zdrowotnej w kraju i zagranicą,
- 2) placówkami naukowo – badawczymi w kraju i zagranicą,
- 3) związkami i samorządami zawodowymi,
- 4) organizacjami społecznymi i stowarzyszeniami,
- 5) inspekcją sanitarną, inspekcją farmaceutyczną oraz innymi państwowymi i samorządowymi jednostkami organizacyjnymi.

ROZDZIAŁ II

ZARZĄDZANIE ZAKŁADEM

§8

1. Dyrektor kieruje działalnością Zakładu i reprezentuje go na zewnątrz.
2. Dyrektora Zakładu powołuje i odwołuje Zarząd Województwa Świętokrzyskiego, z którym nawiązuje stosunek pracy na podstawie powołania, umowy o pracę lub na podstawie umowy cywilnoprawnej. Czynności z zakresu prawa pracy względem Dyrektora Zakładu dokonuje Marszałek Województwa.
3. Dyrektor samodzielnie podejmuje decyzje dotyczące funkcjonowania Zakładu i ponosi za nie odpowiedzialność.
4. Dyrektor jest przełożonym wszystkich pracowników Zakładu i Kierownikiem Zakładu Pracy w rozumieniu przepisów Kodeksu Pracy.
5. Dyrektor wykonuje swoje zadania (kierownicze i zarządzające) przy pomocy:
 - a) w przypadku, gdy Dyrektor nie jest lekarzem – zastępcy dyrektora do spraw lecznictwa i innych zastępców określonych w strukturze organizacyjnej;
 - b) w przypadku, gdy Dyrektor jest lekarzem – zastępców dyrektora określonych w strukturze organizacyjnej, którym zakres obowiązków określa Dyrektor, a w obu przypadkach także: głównego księgowego, ordynatorów oddziałów, kierowników poradni i kierowników innych komórek organizacyjnych.
6. Do obowiązków Dyrektora należy w szczególności:
 - 1/ przygotowanie i przedkładanie Radzie Społecznej Zakładu:
 - a) projektu statutu Zakładu lub jego zmian,
 - b) projektu regulaminu porządkowego i jego zmian,
 - c) projektów regulaminów wewnętrznych Zakładu,
 - d) projektów programu rozwoju Zakładu,
 - e) corocznych sprawozdań z realizacji programu rozwoju, o którym mowa w lit. /d/,
 - f) corocznych sprawozdań rzeczowo – finansowych z działalności Zakładu do końca drugiego kwartału roku następnego, za który złożono sprawozdanie rzeczowo – finansowe,
 - 2/ opracowywanie planu finansowego i inwestycyjnego,
 - 3/ bieżący nadzór nad wykonywaniem zadań statutowych,
 - 4/ dokonywanie ocen działalności Zakładu, w tym dla potrzeb Rady Społecznej,
 - 5/ zatrudnianie, organizowanie i ocena pracy, zwalnianie oraz ustalanie zasad wynagradzania podległego personelu Zakładu.

§9

1. Organizację wewnętrzną i zakres działania komórek organizacyjnych Zakładu ustala Dyrektor w drodze zarządzenia wewnętrznego.
2. Zakres działania komórki organizacyjnej, w której udzielane są świadczenia zdrowotne, powinien ponadto zawierać szczegółowy wykaz tych świadczeń, wykonywanych czynności i procedur medycznych.
3. Schemat struktury organizacyjnej Zakładu stanowi załącznik Nr 1.

ROZDZIAŁ III

RADA SPOŁECZNA ZAKŁADU

§ 10

1. Rada Społeczna jest organem inicjującym i opiniodawczym Sejmiku i Zarządu Województwa Świętokrzyskiego oraz organem doradczym Dyrektora Zakładu.
2. Województwo Świętokrzyskie powołuje i odwołuje Radę Społeczną Zakładu oraz zwołuje jej pierwsze posiedzenie.

§11

1. Do zadań Rady Społecznej należy w szczególności:
 - 1) Uchwalanie statutu Zakładu i przedkładanie go do zatwierdzenia Zarządowi Województwa.
 - 2) Przedstawianie Zarządowi Województwa Świętokrzyskiego wniosków i opinii w sprawach:
 - a) zmiany lub rozwiązania umowy o udzielenie publicznego zamówienia na świadczenia zdrowotne,
 - b) zbycia środka trwałego oraz zakupu lub przyjęcia darowizny nowej aparatury i sprzętu medycznego,
 - c) związanych z przekształceniem lub likwidacją Zakładu, jego przebudową, rozszerzeniem lub ograniczeniem działalności,
 - d) przyznawania Dyrektorowi Zakładu nagród,
 - e) rozwiązywania stosunku pracy lub umowy cywilnoprawnej o zarządzanie Zakładem z Dyrektorem Zakładu.
 - 3) Przedstawianie Dyrektorowi Zakładu wniosków i opinii w sprawach:
 - a) planu finansowego i inwestycyjnego,
 - b) rocznego sprawozdania z realizacji planu inwestycyjnego i finansowego,
 - c) kredytów bankowych lub dotacji,
 - d) podziału zysku
 - 4) Uchwalanie regulaminu swojej działalności oraz przedkładanie regulaminu do zatwierdzenia Zarządowi Województwa Świętokrzyskiego.
 - 5) Zatwierdzanie regulaminu porządkowego Zakładu.
 - 6) Dokonywanie okresowych analiz skarg i wniosków wnoszonych przez osoby korzystające ze świadczeń Zakładu, z wyłączeniem spraw podlegających nadzorowi medycznemu.
 - 7) Przedstawianie wniosków organowi finansującemu określony zakres działalności, w którego imieniu Rada Społeczna wykonuje swoje zadania.
 - 8) Wnioskowanie w sprawie dokonywania okresowej oceny działalności merytorycznej Zakładu przez właściwy organ kontrolny.
 - 9) Wnioskowanie w sprawie dodatkowych umów na świadczenia zdrowotne.

§12

1. Sposób zwoływania posiedzeń Rady Społecznej, tryb pracy i podejmowania uchwał określa Regulamin Rady Społecznej Zakładu.
2. W posiedzeniach plenarnych Rady Społecznej uczestniczy Dyrektor Zakładu oraz przedstawiciele organizacji związkowych.
3. W posiedzeniach Rady Społecznej mają prawo uczestniczyć, z głosem doradczym, przedstawiciele samorządów zawodów medycznych.

§13

Od uchwały Rady Społecznej przysługuje Dyrektorowi Zakładu odwołanie do Zarządu Województwa Świętokrzyskiego.

§14

1. Rada Społeczna składa się z 5 osób,
2. W skład Rady Społecznej wchodzi:
 - 1) jako przewodniczący - Marszałek Województwa Świętokrzyskiego lub jego przedstawiciel
 - 2) jako członkowie:
 - a) przedstawiciel Wojewody Świętokrzyskiego,
 - b) przedstawiciele wyłonieni przez Sejmik Województwa Świętokrzyskiego w liczbie 3 osób,
3. Skład Rady Społecznej zatwierdza uchwałą Zarząd Województwa Świętokrzyskiego.
4. Kadencja Rady Społecznej upływa z dniem powołania nowej Rady Społecznej przez Sejmik Województwa Świętokrzyskiego kolejnej kadencji.
5. Przewodniczącemu Rady Społecznej przysługuje prawo do wnioskowania o odwołanie członka Rady lub powołanie nowego członka.

ROZDZIAŁ IV

GOSPODARKA FINANSOWA ZAKŁADU

§15

1. Zakład prowadzi gospodarkę finansową w formie samodzielnego Zakładu na zasadach określonych przez:
 - 1/ ustawę z dnia 30 sierpnia 1991 r., o zakładach opieki zdrowotnej (Dz. U. Nr 91, poz. 408 z późn. zm.),
 - 2/ przepisy wykonawcze do ustawy wymienionej w ust. 1,
 - 3/ inne przepisy prawa.
2. Zakład pokrywa z posiadanych środków i uzyskiwanych przychodów koszty działalności i zobowiązania zgodnie z obowiązującymi przepisami prawa.
3. Podstawą gospodarki Zakładu jest plan finansowy ustalany przez Dyrektora Zakładu i zaopiniowany przez Radę Społeczną.

§16

1. Rokiem obrachunkowym jest rok kalendarzowy.
2. Zakład prowadzi rachunkowość na zasadach określonych ustawą z dnia 29 września 1994r. o rachunkowości (Dz. U. Nr 121, poz. 591 z późn. zm.) oraz przepisami wykonawczymi do tej ustawy.
3. Po zakończeniu roku obrachunkowego Dyrektor Szpitala opracowuje roczne sprawozdanie z realizacji planu finansowego oraz sporządza roczne sprawozdanie finansowe.
4. Zarząd Województwa może żądać innych niż wymienione w punkcie 2 informacji i sprawozdań o określonej przez siebie szczegółowości.
5. Dyrektor Zakładu, po zatwierdzeniu przez Zarząd Województwa Świętokrzyskiego wyboru podmiotu uprawnionego do badania sprawozdania finansowego, zawiera umowę o badanie w terminie umożliwiającym biegłemu rewidentowi udział w inwentaryzacji znaczących składników majątkowych.
6. Koszty badania sprawozdania finansowego ponosi Zakład.

§ 17

1. Zakład może uzyskiwać środki finansowe i materialne:
 - 1) z odpłatnych świadczeń zdrowotnych, udzielanych w szczególności na zlecenie:
 - a) Województwa Świętokrzyskiego lub innych organów uprawnionych na podstawie odrębnych przepisów,
 - b) osób objętych ubezpieczeniem innym niż ubezpieczenie społeczne,
 - c) osób nie zamieszkałych, a przebywających na terenie województwa,
 - d) instytucji ubezpieczeniowych,
 - e) zakładów pracy, organizacji społecznych i innych instytucji oraz innych osób prawnych,
 - f) innych zakładów opieki zdrowotnej,
 - g) osób fizycznych nie objętych ubezpieczeniem lub za świadczenia nie przysługujące w ramach ubezpieczenia, w tym świadczenia ponad standardowe,
 - 2) z darowizn, zapisów, spadków oraz ofiarności publicznej, także pochodzenia zagranicznego po uprzednim wyrażeniu zgody przez Zarząd Województwa Świętokrzyskiego,
 - 3) z działalności gospodarczej, z zastrzeżeniem §6 polegającej na świadczeniu usług nie będących świadczeniami zdrowotnymi, a w szczególności:
 - a) z najmu i dzierżawy pomieszczeń i powierzchni,
 - 4) z Europejskiego Funduszu Rozwoju Regionalnego, Europejskiego Funduszu Społecznego i kontraktu wojewódzkiego,
 - 5) na realizację programów zdrowotnych w rozumieniu przepisów o świadczeniach opieki zdrowotnej finansowanych ze środków publicznych.
2. Zakład może otrzymywać dotacje budżetowe na:
 - 1) realizację zadań w zakresie zapobiegania chorobom i urazom lub innych programów zdrowotnych oraz promocję zdrowia,
 - 2) pokrycie kosztów kształcenia i podnoszenia kwalifikacji osób wykonujących zawody medyczne,
 - 3) inwestycje, w tym zakup wysokospecjalistycznej aparatury i sprzętu medycznego,
 - 4) cele szczególne, przyznawane na podstawie odrębnych przepisów.

§18

1. Zakład pokrywa we własnym zakresie ujemny wynik finansowy.
2. Zakład decyduje sam o podziale zysku.

ROZDZIAŁ V

Majątek Zakładu

§19

1. Wartość majątku Zakładu określa:
 - 1) fundusz założycielski Zakładu, stanowiący wydzieloną część mienia Województwa Świętokrzyskiego;
 - 2) fundusz Zakładu, stanowiący wartość majątku Zakładu po odliczeniu funduszu założycielskiego.
2. Fundusz założycielski Zakładu zwiększa się o wartość:
 - a) wydzielonej części mienia samorządu województwa,
 - b) przekazanych z budżetu państwa dotacji na cele inwestycyjne i zakup wysoko - specjalistycznego sprzętu i aparatury,
 - c) przekazanych z budżetów jednostek samorządu terytorialnego dotacji na cele rozwojowe Zakładu,
 - d) darów mających charakter majątku trwałego lub przeznaczonego na cele rozwojowe.
3. Zakład gospodaruje samodzielnie przekazanymi w nieodpłatne użytkowanie nieruchomościami i mieniem Województwa oraz majątkiem własnym (otrzymanym i zakupionym).
4. Zakład może zbyć, wdzierżawić, wynająć lub wnieść do spółki, bądź fundacji majątek trwały zgodnie z uchwałą nr XIII/125/03 Sejmiku Województwa Świętokrzyskiego z dnia 07 listopada 2003r.

ROZDZIAŁ VI

Postanowienia końcowe

§20

1. W sprawach nie uregulowanych niniejszym statutem, mają zastosowanie odpowiednie postanowienia ustawy o zakładach opieki zdrowotnej i ustawy - Kodeks Pracy oraz inne właściwe przepisy prawa.
2. Zmiany w statucie dokonuje uchwałą Rada Społeczna i zatwierdza Zarząd Województwa Świętokrzyskiego.

§21

Statut wchodzi w życie z dniem zatwierdzenia przez Zarząd Województwa Świętokrzyskiego.

§22

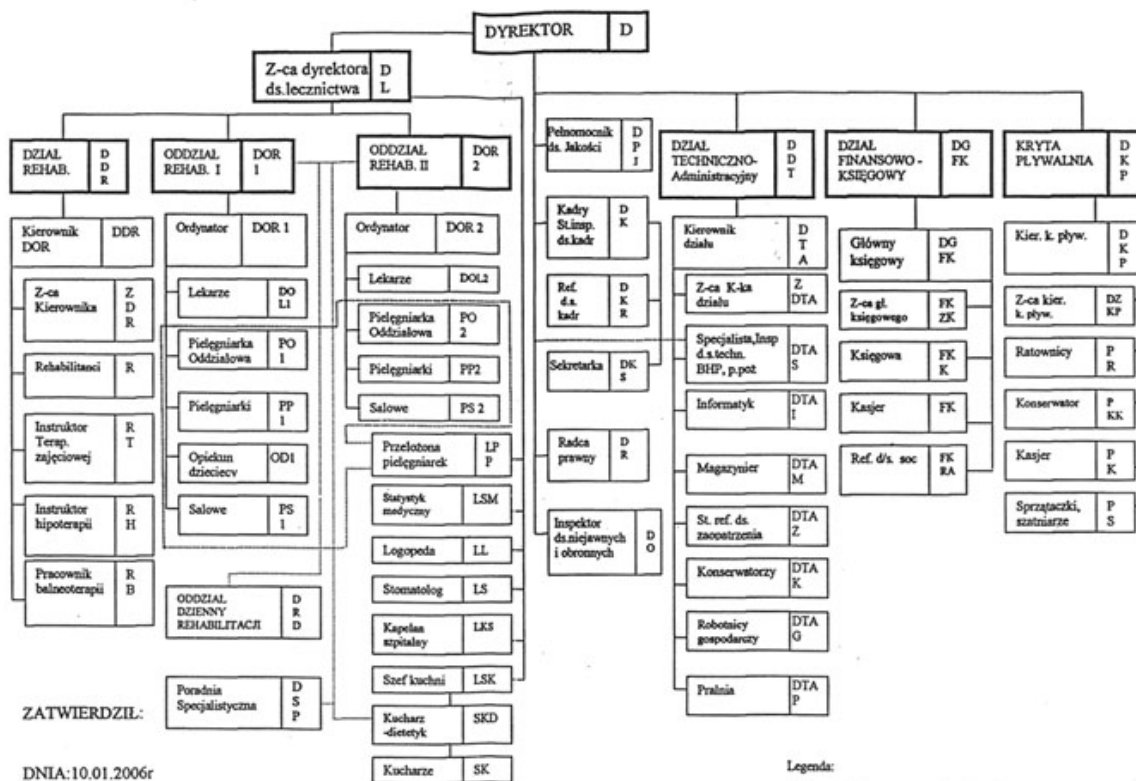
Traci moc statut z dnia 20.04.2005r.

Przewodniczący Rady Społecznej

/-/ Eugeniusz Cichoń

Schemat organizacyjny Świętokrzyskiego Centrum Rehabilitacji w Czarnieckiej Górze Załącznik Nr 1

Schemat organizacyjny Świętokrzyskiego Centrum Rehabilitacji w Czarnieckiej Górze Załącznik Nr 1



ZATWIERDZIŁ:

DNIA: 10.01.2006r

Z-ca DYREKTORA
ds. lecznictwa
14. prof. Dariusz Bakir-Marczanski