

1. Wprowadzenie

Jednym z głównych atrybutów polityki spójności UE w perspektywie finansowej 2014 - 2020 będzie odejście od dominacji tradycyjnych, mało skoordynowanych polityk sektorowych na rzecz zintegrowanego podejścia terytorialnego, ukierunkowanego na wykorzystanie wewnętrznych potencjałów obszarów, **posiadających** wspólne cechy geograficzne (społeczno-gospodarcze i przestrzenne) oraz zbliżone problemy rozwoju. Terytoria te zostały określone w polityce przestrzennej mianem **obszarów funkcjonalnych (OF)**. Przedmiotem zainteresowania polityki rozwoju są zaś **obszary strategicznej interwencji (OSI)** rozumiane jako typy obszarów funkcjonalnych, będące przedmiotem działań koncentracji polityki regionalnej, których sposób wyznaczania został określony w strategii.

Kryterium wsparcia tych obszarów, najpełniej wyrażonym w „Raporcie...” Fabrizio Barca z 27 kwietnia 2009 r., stało się założenie iż: *„poligonem polityki regionalnej, której głównym narzędziem jest strategia, powinna być rzeczywista delimitacja przestrzenna problemów, a nie statystyczny obszar administracyjny”*.

Zgodnie z tym założeniem **obszarem strategicznej interwencji publicznej** nie musi być obszar zawarty w granicach administracyjnych gminy, powiatu czy województwa, mający na ogół zróżnicowaną strukturę funkcjonalną, lecz spójny przestrzennie układ geograficzny, charakteryzujący się podobnymi uwarunkowaniami i przewidywanymi, wspólnymi celami rozwoju.

W myśl postanowień przyjętej przez Rząd RP w grudniu 2011 roku „*Koncepcji przestrzennego zagospodarowania kraju - 2030*” (**KPZK 2030**) obszary funkcjonalne miały zostać ustalone w oparciu o jednolite kryteria delimitacji, uwzględniające posiadanie wspólnych związków funkcjonalnych i obszarów problemowych, na których dochodzi do podobnych kolizji i dysfunkcji rozwojowych. Powinny też reprezentować podobny, względnie komplementarny typ potencjału gospodarczego.

Bazując na zawartej w obowiązującej ustawie o planowaniu i zagospodarowaniu przestrzennym definicji obszaru problemowego, tj. *„obszaru szczególnego zjawiska z zakresu gospodarki przestrzennej lub występowania konfliktów przestrzennych”* **wskazanego w planie zagospodarowania przestrzennego województwa lub określonego w studium uwarunkowań i kierunków zagospodarowania przestrzennego gminy**” omawiana KPZK 2030 definicję tą uzupełnia o zapis: *„jest to zwarty układ przestrzenny składający się z funkcjonalnie powiązanych terenów, charakteryzujących się wspólnymi uwarunkowaniami i przewidywanymi, jednolitymi celami rozwoju”*.

Po raz pierwszy podejście terytorialne w dokumentach centralnych zostało zastosowane w uchwalonej w lipcu 2010 roku „*Krajowej Strategii Rozwoju Regionalnego 2020: Regiony, Miasta, Obszary Wiejskie*” (**KSRR 2020**), która nowy paradygmat polityki ukierunkowanej terytorialnie wprowadza w odniesieniu do polityki regionalnej państwa na lata 2014 - 2020.

Zgodnie z postanowieniami tej Strategii, polityka regionalna winna zapewnić spójność działań inwestycyjnych podejmowanych przez różne podmioty na danym obszarze – tak by mogły one generować efekty synergiczne oraz umożliwić dostosowanie celów i instrumentów interwencji publicznej do lokalnej specyfiki. Winna też umożliwić integrację działań

publicznych w wymiarze przestrzennym oraz ułatwić wdrożenie spójnego systemu zarządzania, opartego o wspólną wizję rozwoju.

W ujęciu terytorialnym przedmiotem strategicznej interwencji państwa powinno być całe terytorium Polski, a cele i instrumenty nowej polityki regionalnej winny być różnicowane w zależności od specyfiki i potrzeb rozwojowych różnych typów obszarów funkcjonalnych.

Ustalenia te przełamują stosowane dotychczas, jednolite, pozbawione rozróżniania funkcjonalnego podejście administracyjne, w którym beneficjentem pomocy publicznej było miasto, gmina lub województwo w swych granicach administracyjnych.

W myśl ustaleń *KPZK 2030* obszary funkcjonalne winny być postrzegane jako wspólny, nadrzędny element planowania przestrzennego oraz społeczno-gospodarczego na szczeblu krajowym, regionalnym i lokalnym, a ich wdrożenie do polityki rozwoju (wobec utrwalonej już konkurencji gmin w ubieganiu się o środki pomocowe) winno stać się priorytetowym wyzwaniem dla przyszłego modelu zarządzania.

Uwzględniając fakt, iż ustalenie granic większości obszarów funkcjonalnych (z wyjątkiem obejmujących więcej niż jedno województwo lub strategicznych z punktu widzenia funkcjonowania kraju) będzie się odbywać na szczeblu regionalnym w systemie planowania przestrzennego, do wydzielenia tych obszarów przyjmuje się następujące cztery zasady delimitacji stosowane w metodologii planistycznej:

- **zasada spójności** (obszar funkcjonalny musi być ciągły przestrzennie tj. zawierać w sobie tylko gminy posiadające wspólne granice, nie może zaś obejmować gmin zakwalifikowanych do innego obszaru);
- **zasada rozłączności** (podstawowym modulem planistycznym jest obszar gminy, przy czym jedna gmina może należeć tylko do jednego obszaru funkcjonalnego);
- **zasada dominującej funkcji obszaru** (w przypadku zróżnicowania funkcjonalnego terenu gminy podstawą zakwalifikowania jej do jednego obszaru funkcjonalnego będzie przewaga wspólnych cech i powiązań przestrzennych wyznaczająca dominujący kierunek ciążenia);
- **zasada ciągłości planowania** (do delimitacji obszarów funkcjonalnych winien być maksymalnie wykorzystany dotychczasowy dorobek planistyczny w zakresie kształtowania struktury funkcjonalno – przestrzennej);
- **zasada harmonizacji prac delimitacyjnych** na różnych szczeblach planowania (wybrane metody i kryteria wydzielenia obszarów funkcjonalnych powinny zapewniać porównywalność i harmonizację wyników).

W pracach nad delimitacją obszarów funkcjonalnych w województwie świętokrzyskim oparto się także na postanowieniach *KPZK – 2030* dotyczących systematyki tych obszarów, które precyzują m. innymi ich typologię, miejsce i podmiot delimitacji oraz obowiązki samorządu województwa w zakresie sporządzania strategii i planu zagospodarowania przestrzennego wybranych obszarów.

Zgodnie ze stanowiskiem Ministerstwa Rozwoju Regionalnego wyrażonym w piśmie znak: DPM-II-074-1-AS-13 z dnia 13 lutego 2013 r. podstawę prac delimitacyjnych miejskich obszarów funkcjonalnych (MOF) stanowiły wyniki Ekspertyzy PAN w zakresie delimitacji

obszarów ośrodków wojewódzkich (MOF OW). Natomiast kryteria wydzielenia pozostałych obszarów funkcjonalnych ujętych w *KPZK 2030* nie zostały jeszcze sprecyzowane. W tej sytuacji wykorzystano wskazania w tym zakresie zawarte w „Strategii rozwoju województwa świętokrzyskiego do 2020 r.” przyjętej uchwałą nr XXXIII/589/13 Sejmiku Województwa Świętokrzyskiego z dnia 16 lipca 2013 r. oraz metody delimitacji, stosowane w planowaniu przestrzennym.

2. Miejskie obszary funkcjonalne (MOF)

Zgodnie z ustaleniami *KPZK 2030* do obszarów tych mogą być zakwalifikowane układy osadnicze spełniające kryteria zwartości i ciągłości przestrzennej. Do **miejskiego obszaru funkcjonalnego** (MOF) zalicza się obszar miasta w jego granicach administracyjnych zwany „**obszarem rdzeniowym**” oraz związaną z nim funkcjonalnie wiejską „**strefę zurbanizowaną**”, na której zaznacza się wyraźny, wielokierunkowy wpływ ośrodka miejskiego. Biorąc pod uwagę fakt, że obszary te będą tworzone z odrębnych administracyjnie jednostek osadniczych, samorządy tych jednostek muszą wyrazić chęć uczestnictwa w MOF oraz deklarować wsparcie realizacji wspólnej polityki rozwoju.

Wspomniana „*Koncepcja zagospodarowania przestrzennego kraju – 2030*” dopuszcza delimitację:

1. Obszarów ośrodków wojewódzkich (w tym metropolitalnych) – ustalone w *KPZK 2030* warunki delimitacji MOF OW spełnia obszar funkcjonalny Kielc,
2. Obszarów ośrodków regionalnych (zgodnie z *KPZK – 2030* w woj. świętokrzyskim brak jest tego rodzaju ośrodków i obszarów);
3. Obszarów ośrodków subregionalnych (zgodnie z ustaleniami *KPZK 2030* ośrodkami tymi są: ponad 50-tysięczne Ostrowiec Świętokrzyski i Starachowice, natomiast wg kryteriów *KSRR 2020* do ośrodków tych zalicza się także blisko 50-tys. miasto Skarżysko-Kamienna, pełniące już niektóre funkcje subregionalne oraz ponad 20-tys. Sandomierz) – z uwagi na kumulację problemów społeczno-gospodarczych oraz zahamowanie dyfuzji czynników urbanizacji, miasta północne oraz otaczające je gminy, nie osiągają obecnie dynamiki rozwoju cechującej obszary uczestniczące w procesach rozwojowych. Zachowały natomiast dawne związki funkcjonalne i kooperacyjne, które mogą być podstawą utworzenia wspólnego obszaru funkcjonalnego ośrodków zagrożonych marginalizacją i utratą swych funkcji społeczno-gospodarczych. Byłby on wydzielony w oparciu o kryteria delimitacji właściwe dla obszarów nie uczestniczących w rozwoju, które wymagają kompleksowych działań rewitalizacyjnych i aktywizacji wielofunkcyjnej;
4. Obszary funkcjonalne ośrodków lokalnych - w warunkach województwa strefy te ograniczają się najczęściej do granic administracyjnych miasta lub miasta-gminy i nie tworzą zwartych obszarów funkcjonalnych.

2.1. Wstępna koncepcja wydzielenia obszaru funkcjonalnego Kielc

Jak wynika z postanowień **KPZK 2030** i **KSRR 2020** ośrodki wojewódzkie mają obowiązek ustalenia własnego obszaru funkcjonalnego, który stwarzałby warunki do bardziej efektywnego zarządzania rozwojem. Kryteria wydzielenia tego obszaru powinien określić zespół międzyresortowy z udziałem przedstawicieli samorządów terytorialnych.

Delimitacja MOF OW winna być dokonana na poziomie wojewódzkim (w planach zagospodarowania przestrzennego województw) przy zastosowaniu jednolitych kryteriów ustalonych wspólnie przez stronę rządową i samorządową przy udziale partnerów społecznych i gospodarczych.

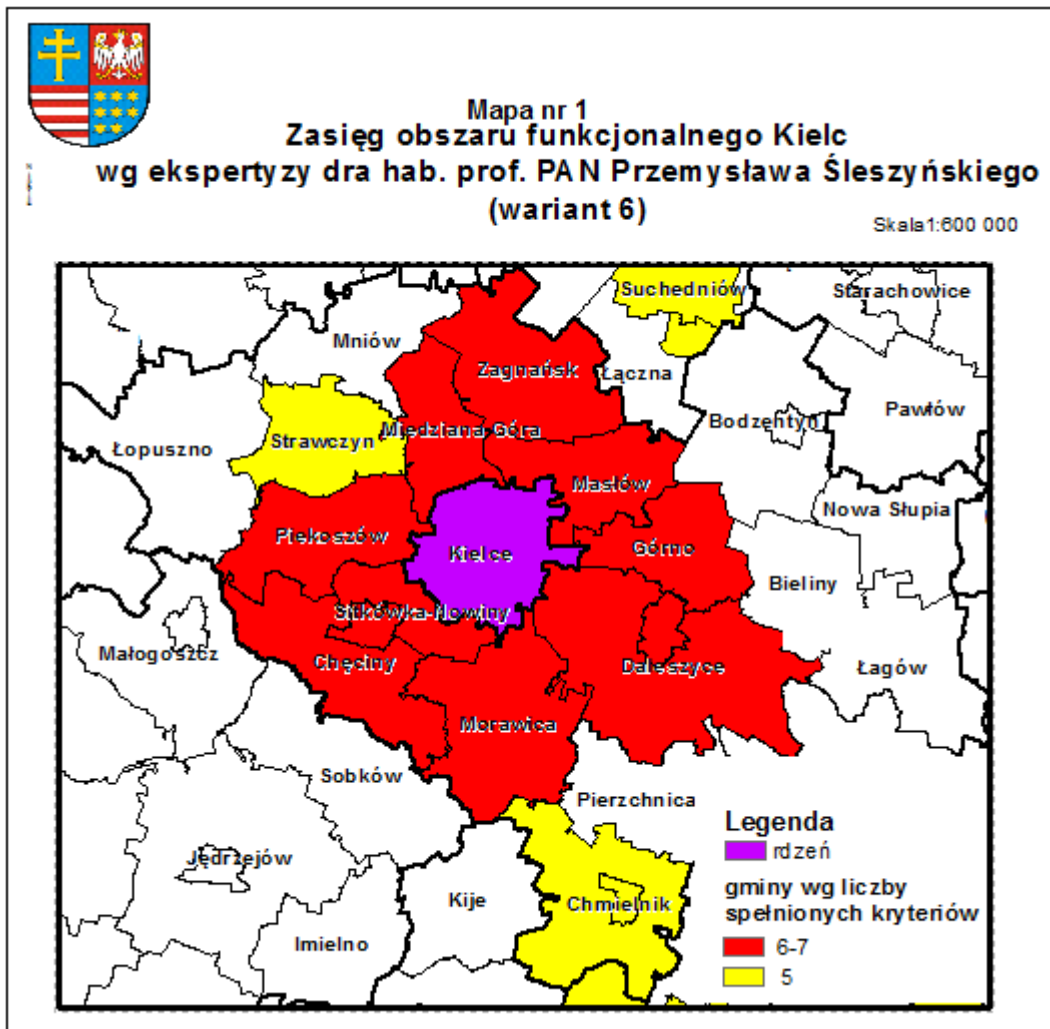
Chcąc zapewnić porównywalność i harmonizację prac delimitacyjnych, na różnych szczeblach zarządzania Ministerstwo Rozwoju Regionalnego przygotowało opracowanie zawierające ramowy model delimitacji tych obszarów, który jest jednocześnie stanowiskiem MRR w zakresie kryteriów, sposobów i warunków delimitacji MOF OW. Mając jednak na uwadze indywidualne uwarunkowania regionalne, które mogły nie zostać uwzględnione w tej delimitacji, MRR zwróciło uwagę na możliwość uwzględnienia niewielkiej modyfikacji w uzasadnionych przypadkach.

Model delimitacji MOF OW Ministerstwa Rozwoju Regionalnego

Omawiany model delimitacji zawarty jest w opracowaniu zat. *Kryteria delimitacji obszarów funkcjonalnych ośrodków wojewódzkich*”, wykonanym przez IGiPZ PAN w październiku 2012 r. Zastosowana w tym opracowaniu metoda wskaźnikowa opiera się na analizie zestawu porównywalnych wskaźników odnoszących się do obszarów całych gmin, przy zachowaniu warunku spójności i rozłączności terytoriów tych jednostek. Wszystkim wskaźnikom przypisano minimalne kryteria liczbowe, których spełnienie warunkowało zaliczenie gminy do MOF (*czcionką pogrubioną oznaczono wartość wskaźnika przyjętą w wariantcie 6 uznanym przez ministerstwo za wynikowy - najlepiej spełniający oczekiwania*):

- wskaźniki funkcjonalne: liczba wyjeżdżających do pracy najemnej do rdzenia MOF na 1000 mieszkańców w wieku produkcyjnym – dane za 2006 r. - (**40, 50 lub 60 osób**) oraz liczba zameldowań z rdzenia MOF na 1000 mieszkańców – dane za 2009 r. - (**2, 3, lub 4 osoby**);
- wskaźniki społeczno–gospodarcze: udział pracujących w zawodach pozarolniczych do średniej wojewódzkiej – dane za 2002 r. - (**60-100%, 75%**), liczba podmiotów gospodarczych na 1000 mieszkańców do średniej wojewódzkiej - dane za 2011 r. - (**75%**); udział podmiotów gospodarczych w usługach wyższego rzędu w odniesieniu do analogicznego wskaźnika obliczonego dla rdzenia MOF – dane za 2011 r. - (**40-60%, 50%**);
- wskaźniki morfologiczne: (gęstość zaludnienia bezleśnej powierzchni gminy jako stosunek do analogicznego średniego wskaźnika dla województwa – dane za 2011 r. - (**40-60%, 50%**) i liczba oddanych mieszkań na 1000 mieszkańców do średniej wojewódzkiej - dane za lata 2002-2011 r. - (**90-110%, 75%**)).

Kolejne symulacje wariantowego zróżnicowania wskaźników (łącznie wykonano 6 takich prób) dowiodły, że optymalnym warunkiem zaliczenia gminy do MOF jest spełnienie przez nią 6 z 7 ustalonych kryteriów minimalnych. Spełnia je 9 gmin **podkieleckich** (patrz mapa nr 1).

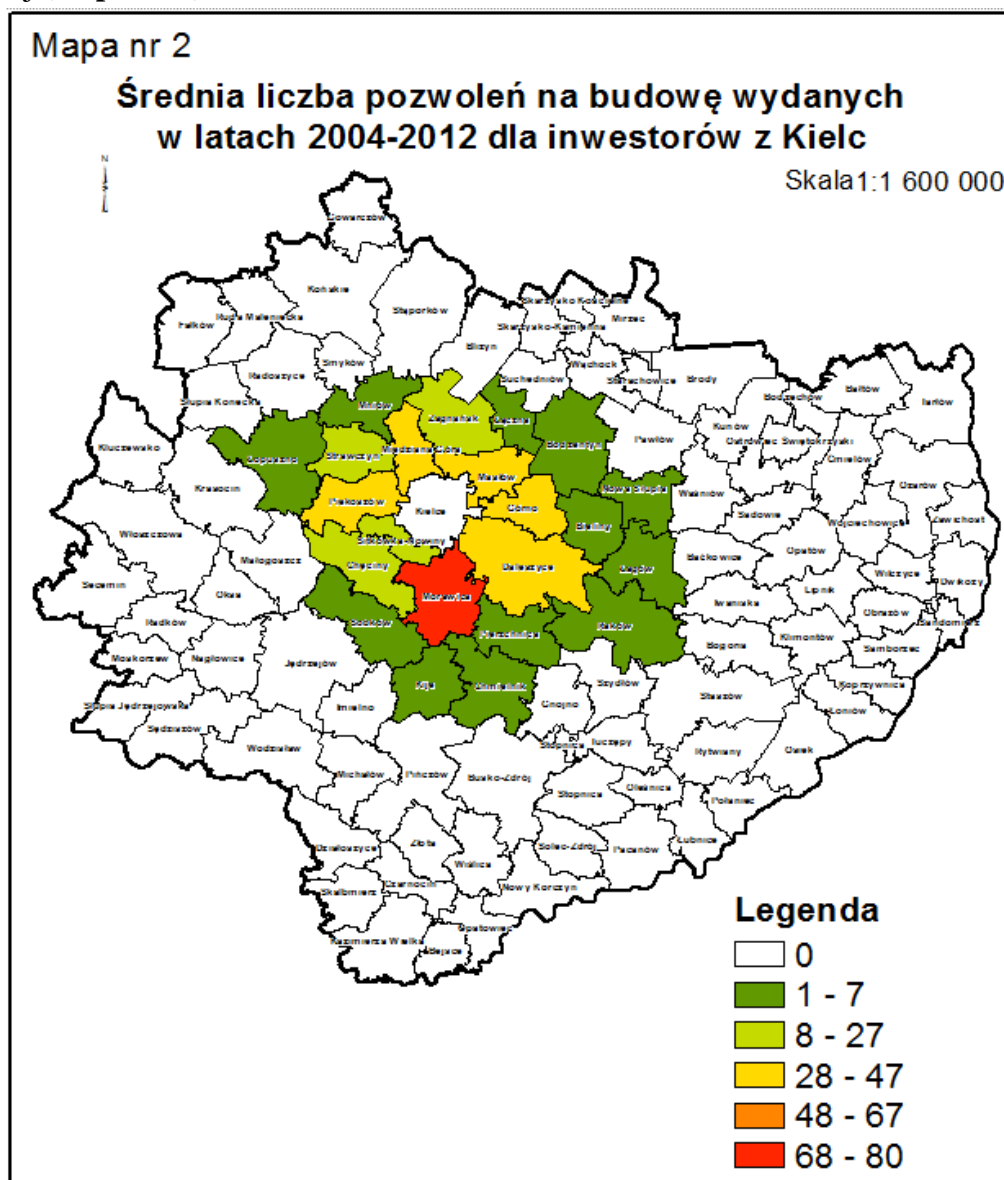


Należy podkreślić fakt, iż autorzy opracowania dostrzegli konieczność współpracy z Urzędami Marszałkowskimi przy ostatecznym ustalaniu granic tych obszarów (zwłaszcza w kierunku racjonalnego ich poszerzenia) przy zaleceniu, że dalsza procedura delimitacyjna powinna uwzględniać wypracowaną metodykę, w której szczególny nacisk należy położyć na kształtowanie się dojazdów do pracy.

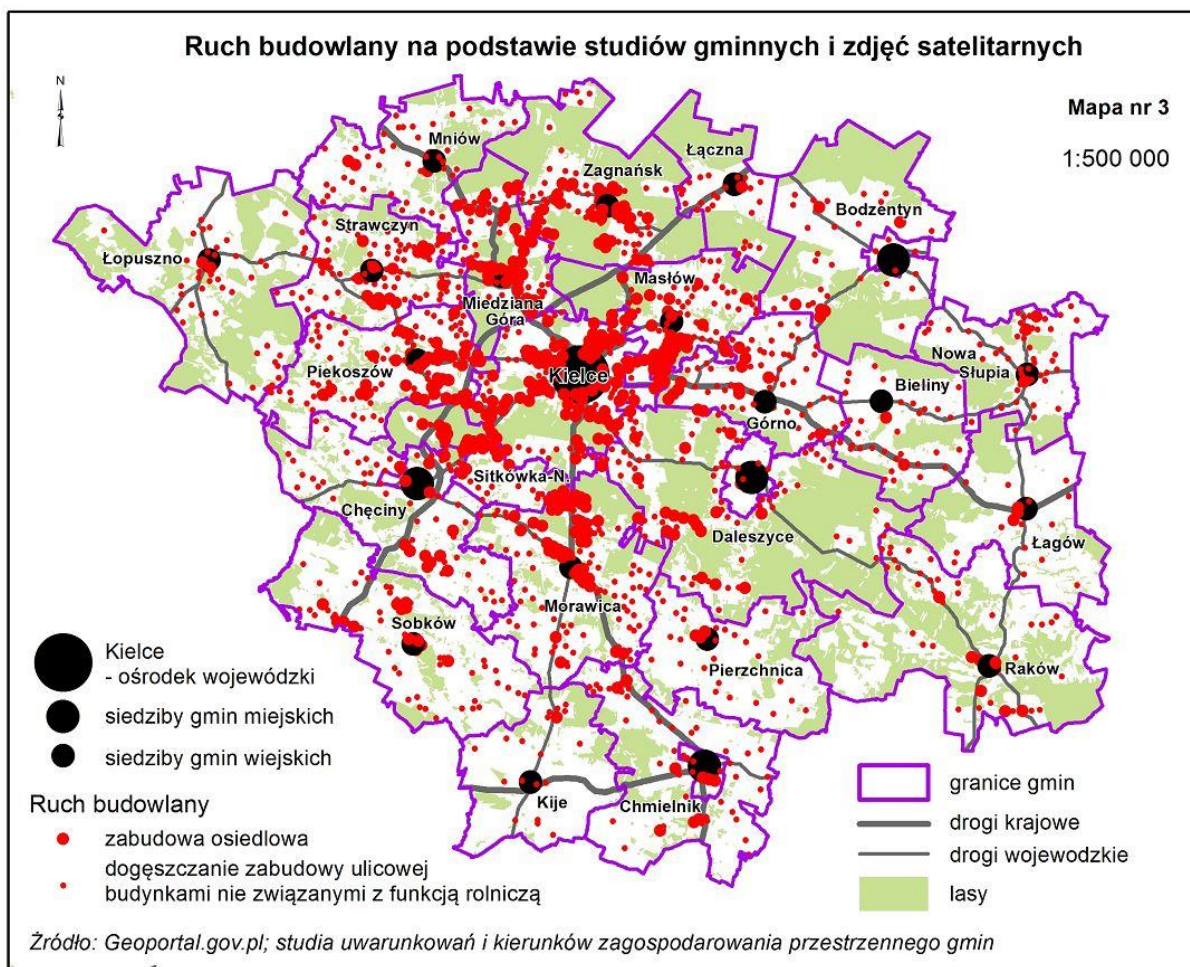
Po analizie nadesłanych z województw uwag Ministerstwo Rozwoju Regionalnego w kwietniu 2013 r. przedstawiło ostateczną wersję delimitacji obszarów funkcjonalnych ośrodków wojewódzkich. W porównaniu do pierwotnej wersji do niektórych MOF OW największych w kraju miast dodatkowo dołączono („na podstawie innych ważnych przesłanek”) dodatkowe gminy, podczas gdy ośrodki Polski Wschodniej: Kielce, Olsztyn i Białystok nie uzyskały żadnych dodatkowych włączeń poszerzających granice MOF.

Wobec powyższego w ZPPW dokonano szczegółowej analizy ruchu budowlanego we wszystkich gminach województwa, ze szczególnym uwzględnieniem zasięgu zjawiska suburbanizacji. W tym celu wystąpiono do wszystkich Starostów w woj. świętokrzyskim z

prośbą o udostępnienie wykazu pozwoleń na budowę budynków mieszkalnych wydanych w latach 2004-2012. Aby zwaloryzować ruch budowlany w otoczeniu Kielc wystąpiono z dodatkowym wnioskiem o wyodrębnienie w ogólnej liczbie wydanych pozwoleń - inwestorów z Kielc. Następnie przeliczono średnią liczbę pozwoleń wydanych w gminach pretendujących do MOF OW – dla inwestorów z Kielc i wyniki przedstawiono w postaci graficznej (mapa nr 2).



Przeprowadzono także szczegółową analizę rozmieszczenia ruchu budowlanego wykorzystując zdjęcia satelitarne oraz mapy studiów uwarunkowań i kierunków zagospodarowania przestrzennego wszystkich gmin podkieleckich. Wykonana metodą wizualizacji punktowej analiza wyraźnie obrazuje lokalne zagęszczenia egzogenicznego ruchu budowlanego i aktualny zasięg zjawiska suburbanizacji w otoczeniu ośrodka wojewódzkiego (patrz mapa nr 3).



Jak widać z ww. analiz nie wszystkie gminy powiatu kieleckiego charakteryzują się równie wysokim natężeniem ruchu budowlanego. Oprócz gmin wskazanych w delimitacji prof. Śleszyńskiego duży ruch budowlany odnotowano w gminie Strawczyn. W wymienionej delimitacji gmina ta spełniła 5 kryteriów i wykazywała nieznaczne braki w 2 wskaźnikach społeczno-gospodarczych. W przypadku liczby podmiotów gospodarczych na 1000 mieszkańców odniesionej do średniej wojewódzkiej Strawczyn uzyskał wynik 74,3%, a jako graniczną wartość przyjęto 75%. Nieco więcej, bo 6,6% brakowało przedmiotowej gminie do spełnienia warunku przynależności do MOF OW w przypadku udziału podmiotów gospodarczych wyższego rzędu w stosunku do średniej wojewódzkiej, która wynosiła 50%. Zważywszy na to, że za najważniejsze kryterium uznano liczbę wyjeżdżających do pracy na 1000 mieszkańców w wieku produkcyjnym Strawczyn spełnił to kryterium osiągając wynik 84,7, podczas gdy minimalny próg w tym zakresie wyniósł 50 osób. Zbliżoną sytuację zanotowano w mieście i gminie Chmielnik, w delimitacji prof. Śleszyńskiego również uzyskał 5 punktów. Z badanych wskaźników gmina ta wykazuje wysoki udział: pracujących w zawodach pozarolniczych 90,5% (graniczna wartość – powyżej 75%), podmiotów gospodarczych w usługach wyższego rzędu 54,9% (graniczna wartość – powyżej 50%), przewyższającą graniczną - wartość gęstości zaludnienia – 66,8 (graniczna wartość – powyżej 50%) oraz wysoką liczbę mieszkań oddanych do użytku na 1000 mieszkańców – 125,9% (graniczna wartość – powyżej 75%). Nieznacznie wyższy niż wymagany jest też wskaźnik

liczby podmiotów gospodarczych na 1000 mieszkańców 75,5% (graniczna wartość - powyżej 75%).

Ponieważ niektóre MOF OW w delimitacji MRR poszerzono uwzględniając niewielkie braki wskaźnikowe, to biorąc pod uwagę powyższe zdecydowano o przyłączeniu Strawczyna i Chmielnika do MOF OW Kielce.

W efekcie wyznacza się Miejski Obszar Funkcjonalny Ośrodka Wojewódzkiego Kielce, który tworzą: miasto rdzeniowe – Kielce oraz 11 gmin tj.: Gmina Zagnańsk, Gmina Masłów, Gmina Górnio, Miasto i Gmina Daleszyce, Gmina Morawica, Gmina Sitkówka – Nowiny, Miasto i Gmina Chęciny, Gmina Piekoszków, Gmina Miedziana Góra, Miasto i Gmina Chmielnik i Gmina Strawczyn.

Podsumowując powyższe analizy należy podkreślić, że zasięg Miejskiego Obszaru Funkcjonalnego Ośrodka Wojewódzkiego musiał uzyskać akceptację gmin, wchodzących w jego skład. Ostateczny kształt MOF OW został przyjęty na spotkaniu konsultacyjnym zorganizowanym w dniu 30 września 2013 r. przez Marszałka Województwa Świętokrzyskiego. Efektem tego spotkania było podpisanie Stanowiska w sprawie przyjęcia ostatecznego zasięgu MOF OW Kielce, przez przedstawicieli miasta Kielce oraz gmin włączonych w granice obszaru funkcjonalnego miasta Kielce.

2.2. Potencjalne obszary funkcjonalne ośrodków subregionalnych (MOF OS)

W oparciu o ustalenia KPZK 2030, KSRR 2010-2020 i projektu aktualizacji Strategii Rozwoju Województwa Świętokrzyskiego do 2020 r. na terytorium regionu wyodrębnia się następujące ośrodki subregionalne: Ostrowiec Świętokrzyski, Starachowice oraz Skarżysko-Kamienna i Sandomierz, pełniące ważne funkcje „głównych bram” województwa.

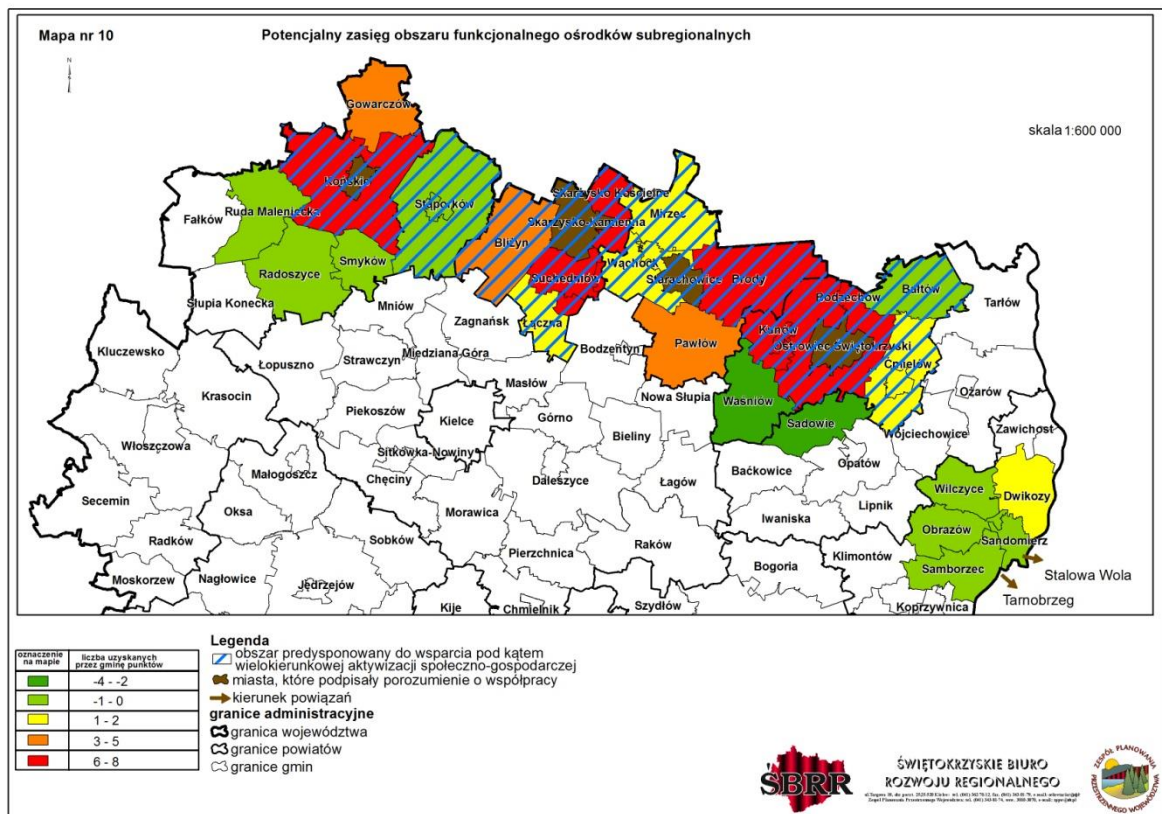
Jak już wcześniej sygnalizowano, ośrodki subregionalne w północnej części regionu cechuje przewaga zjawisk recesyjnych, które mogą prowadzić do utraty funkcji społeczno-gospodarczych tych miast. Na tle województwa obszary oddziaływania tych ośrodków wyróżnia: osiągnięty w minionych latach wyższy poziom zaludnienia oraz zachowane główne kierunki dojazdów do pracy, mimo radykalnego spadku ich natężenia i ograniczenia zasięgu terytorialnego. Utrzymały też podwyższony poziom przedsiębiorczości przy relatywnie niskiej dynamice przyrostu liczby podmiotów gospodarczych. Z uwagi na ścisłe związki funkcjonalne i bezpośrednie sąsiedztwo MOF Ostrowca Świętokrzyskiego i Starachowic z obszarami funkcjonalnymi Skarżyska-Kamiennej i Końskich do wstępnej analizy wytypowano obszar 20 gmin położonych w nakładających się wzajemnie strefach dojazdów do tych miast, usytuowanych wzdłuż głównego korytarza infrastruktury komunikacyjnej oraz 4 gminy położone w bezpośrednim sąsiedztwie Sandomierza (**mapa nr 4**).

Zgodnie z wytycznymi PAN do delimitacji tego obszaru posłużono się wskaźnikami prof. Śleszyńskiego, z których jeden (liczba zameldowań z rdzenia - ośrodka subregionalnego na 1000 mieszkańców) został pominięty z uwagi na brak danych statystycznych. Ostatecznie analizowano następujące wskaźniki:

- liczba wyjeżdżających do pracy najmniej do rdzenia na 1000 mieszkańców w wieku produkcyjnym - 2006 r. (**patrz wspomniana mapa nr 4**);

- udział pracujących w zawodach pozarolniczych w stosunku do ogółu pracujących - 2002 r. (**mapa nr 5**);
- liczba podmiotów gospodarczych na 1000 mieszkańców - 2011 r. (**mapa nr 6**);
- udział podmiotów gospodarczych w usługach wyższego rzędu (sekcje J-R) w stosunku do analogicznego wskaźnika dla Kielc, 2011 r. (**mapa nr 7**);
- gęstość zaludnienia (na 1 km² powierzchni bezleśnej) - 2011 r. (**mapa nr 8**);
- liczba mieszkań oddanych do użytku na 1000 mieszkańców, 2002-2011 (**mapa nr 9**).

Otrzymane tą drogą wartości liczbowe podzielono na przedziały, odnosząc je do średniej dla województwa, a następnie przypisując każdemu z przedziałów odpowiednią liczbę punktów – im niższa wartość wskaźnika tym mniejsza liczba punktów (*wartość wskaźników oraz ich punktacja są zawarte w legendach mapek poglądowych*). Z uwagi na generalnie niższy poziom wskaźników przyjęto założenie, że kryterium kwalifikacyjne jest spełnione jeżeli dana jednostka uzyska 6 punktów (60% z 10 punktów możliwych do uzyskania) - (**patrz mapa nr 10**).



Należy podkreślić fakt, że kryterium kwalifikacyjne do MOF OS spełniło tylko 5 gmin na 24 analizowane w potencjalnym obszarze tych ośrodków, co nie daje podstaw do wyodrębnienia zwartego obszaru funkcjonalnego w oparciu o wskaźniki krajowe.

Powyższe analizy nie oddają jednak specyfiki funkcjonalnej tego obszaru, która przedstawia się następująco:

- swoisty układ związków funkcjonalnych i społeczno-gospodarczych (**patrz mapa nr 11**) wymusza włączenie do MOF OS wszystkich jednostek administracyjnych położonych w pasie od Końskich do Ćmielowa, gdyż mają one wspólne problemy i konflikty rozwoju (wspólne powiązania zdelimitowane już w poprzednich opracowaniach planistycznych – m.in. w obowiązującym Planie jest to obszar aglomeracji staropolskiej), które można rozwiązać jedynie w drodze kooperacji; fakt ten potwierdza zawarte w styczniu br. porozumienie miast: Skarżyska-Kamiennej, Starachowic, Ostrowca Świętokrzyskiego i Końskich na rzecz przyspieszenia modernizacji łączącego je korytarza drogi krajowej nr 42 oraz linii kolejowej nr 25, a także przygotowania wspólnych projektów rozwojowych;
- tylko w pełnym kształcie obszar ten mógłby wygenerować czynniki rozwoju na całe, objęte recesją otoczenie funkcjonalne, obejmujące także sąsiadujące gminy woj. mazowieckiego i łódzkiego;
- za kwalifikacją do MOF OS całego obszaru północnego przemawiają bogate tradycje przemysłowe, duży – transgraniczny obszar obsługi, liczące się zasoby kwalifikowanych kadr, jak również inicjatywy kooperacyjne, służące uruchomieniu wspólnych potencjałów. Inicjatywy takie wykazuje również rejon Sandomierza zintegrowany funkcjonalnie z obszarem oddziaływania Tarnobrzega.

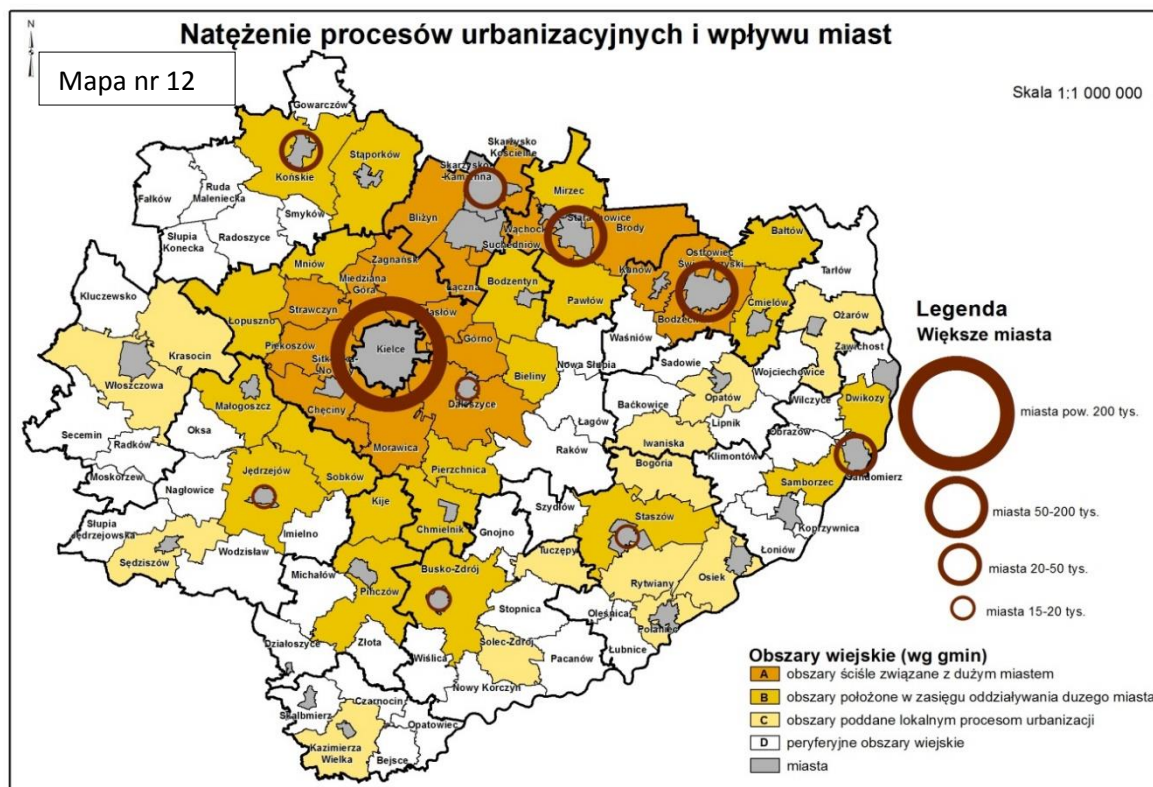
Biorąc pod uwagę zasady delimitacji OF zastosowane w opracowaniu PAN odejmuje się gminy z dwóch najmniejszych przedziałów punktowych, natomiast proponuje się dodatkowo zaliczyć do omawianego obszaru północnego gminy Stąporków i Bałtów, które obecnie nie uzyskują krajowych wskaźników funkcjonalności, zapewniają jednak ciągłość terytorialną niezbędną do realizacji inwestycji ZIT (**mapa nr 10**).

3. Wiejskie obszary funkcjonalne (WOF)

W krajowych dokumentach planistycznych obszary wiejskie są na ogół definiowane jako terytoria położone poza granicami administracyjnymi miast. Możliwości ich rozwoju w warunkach rynkowych nie zależą tylko od potencjałów samego rolnictwa, będącego na ogół główną funkcją gospodarczą, ale (i to w decydującej mierze) od położenia w strefie oddziaływania miejskich procesów urbanizacyjnych. Tylko duże miasta, posiadające rozbudowany rynek pracy są zdolne wygenerować czynniki intensyfikacji, stymulując najważniejsze z punktu widzenia rolnictwa procesy - koncentracji ziemi i poprawy struktury agrarnej. Zapewniają też liczący się rynek zbytu i przetwórstwa artykułów rolnych, stabilizujący produkcję towarową.

Z drugiej strony część obszarów podmiejskich oferuje atrakcyjne walory przyrodniczo-krajobrazowe, przyciągające funkcje nierolnicze, które determinują rozwój wielofunkcyjny.

Jak wynika z analizy źródeł utrzymania oraz dostępności czasowej do większych miast w województwie świętokrzyskim, można obecnie wyodrębnić cztery kategorie obszarów wiejskich, które obrazuje załączona **poniżej mapa pogładowa nr 12**.



Porównując zasięg procesów urbanizacji z rozmieszczaniem najlepszych gleb można stwierdzić, że tylko w niewielkim stopniu pokrywają się one z występowaniem korzystnych dla rolnictwa warunków przyrodniczo-glebowych, bowiem najcenniejsze gleby są położone w zbyt dużym oddaleniu od większych miast. Potwierdza to zawarta poniżej próba zróżnicowania wiejskich obszarów funkcjonalnych w aspekcie uczestnictwa w rozwoju generowanym przez funkcje nierolnicze.

3.1. Delimitacja wiejskich obszarów funkcjonalnych uczestniczących w procesach rozwojowych generowanych przez funkcje nierolnicze

W delimitacji tej wykorzystano dostępne w ramach statystyki publicznej dane w układzie gminnym, które pozwoliły jedynie na zastosowanie uproszczonej metody wskaźnikowej, obrazującej rozmieszczenie i dynamikę rozwoju aktywności gospodarczej nie związanej z użytkowaniem gospodarstwa rolnego. Analizą objęto następujący zestaw wskaźników:

1. Liczba podmiotów gospodarczych w przeliczeniu na 1000 mieszkańców w 2011 r. (**mapa nr 13**);
2. Dynamika liczby podmiotów gospodarczych w przeliczeniu na 1000 mieszkańców w latach 2006-2011 (**mapa nr 14**);
3. Dynamika udziału podmiotów gospodarczych w usługach wyższego rzędu (sekcje J-R) w latach 2006-2011 (**mapa nr 15**);

4. Dynamika dochodów własnych gmin w przeliczeniu na 1 mieszkańca w latach 2006-2011 (**mapa nr 16**);
5. Udział bezrobotnych zarejestrowanych w liczbie ludności w wieku produkcyjnym w 2011 r. (**mapa nr 17**);
6. Udział pracujących w zawodach pozarolniczych w stosunku do średniej wojewódzkiej w 2002 r. - dane Narodowego Spisu Powszechnego - (**mapa nr 18**);

Początkowo analizowano wszystkie wymienione wskaźniki w liczbach bezwzględnych, a następnie wyodrębniono przedziały liczbowe, przypisując każdemu odpowiednią wartość punktową (wagę) - im korzystniejsza wartość wskaźnika tym większa liczba punktów (*szczegółowe wskaźniki oraz ich punktacja są zawarte w legendach do odpowiednich map poglądowych*).

Generalnie stosowano zakres wag od -2 do 2. Jedynie dla wskaźnika nr 1 zakres ten wyniósł od 0 do 3. Zdecydował o tym fakt, że gminy miejskie: Kielce, Starachowice, Skarżysko-Kamienna oraz gmina miejsko-wiejska Busko-Zdrój, uzyskały nieporównywalnie wyższy poziom tego wskaźnika, nie mieszczący się w przedziałach standardowych. Po wykluczeniu w ten sposób zawyżających wartości skrajnych, pozostałe gminy zakwalifikowano w przedziale od 0 do 2 punktów.

W przypadku wskaźników dynamicznych (2 i 3) wartością graniczną było zero, a zakres wag od -2 do 2, przy czym za dynamikę dodatnią przyznano punkty dodatnie, za dynamikę ujemną – punkty ujemne. Wyjątek stanowił wskaźnik dynamiczny nr 4 w obrębie, którego nie zanotowano wartości ujemnych (wszystkie gminy uzyskały wzrost dochodów własnych w badanym okresie). Jednak, aby nie zawyżać znaczenia tego wskaźnika w obrazie wynikowym przyznano wagi w zakresie od 0 do 2 – stosując wyjątkowo tylko 3 przedziały wartości. W przypadku wskaźników charakteryzujących rynki pracy (5 i 6) zastosowano odniesienie do średniej wojewódzkiej przyznając punkty ujemne za wartości poniżej średniej, 0 – dla przedziału zawierającego średnią wojewódzką i punkty dodatnie za wartości powyżej średniej.

W końcowym etapie prac zsumowano punkty dla każdej z gmin, uzyskując w ten sposób syntetyczny obraz dynamiki rozwoju aktywności gospodarczej w każdej z analizowanych jednostek administracyjnych – **patrz załączona mapa wynikowa nr 19**.

Jak wynika z omawianych wyżej analiz do obszarów wiejskich uczestniczących w rozwoju (położonych poza strefą funkcjonalną ośrodka wojewódzkiego) kwalifikuje się obecnie pojedyncze gminy wiejskie położone:

- w bezpośrednim otoczeniu nieco prężniej rozwijających swe rynki pracy ośrodków miejskich (Buska-Zdroju, Pińczowa, Jędrzejowa, Włoszczowy oraz Staszowa i Połanica – gminy: Połaniec, Rytwiany i Bogoria);
- w strefie funkcjonalnej Świętokrzyskiego Parku Narodowego o dominującej funkcji turystycznej (gminy Bieliny i Nowa Słupia);
- gminy podmiejskie: Suchedniów, Skarżysko-Kościelne i Brody, które na tle ogólnej recesji obszaru miast północnych wykazują relatywnie wyższą dynamikę rozwoju przedsiębiorczości.

Z uwagi na wysoki stopień rozproszenia tych gmin nie można jednak powiązać ich ze strefami o największym potencjale rolniczym (**patrz mapa nr 37**), które są generalnie położone poza wpływem procesów urbanizacyjnych i nie integrują się z obszarami miast.

4. Obszary wymagające wsparcia procesów rozwojowych

Zgodnie z wykładnią przyjętą w **KPZK 2030** wsparcia procesów rozwojowych wymagają przede wszystkim obszary wiejskie, które charakteryzują się wydłużonym czasem dojazdu do ośrodka wojewódzkiego, a obsługujące je miasta są słabo rozwinięte, względnie (jak ma to miejsce w północnej części regionu) utraciły większość swych funkcji gospodarczych i nie stymulują rozwoju otaczających je gmin. Gros tych jednostek nie uczestniczy w procesach rozwojowych, oferując niedochodowe miejsca pracy głównie w rolnictwie i w sektorze usług publicznych, a przeważająca część ludności jest nieaktywna zawodowo i utrzymuje się ze źródeł niezarobkowych. W gminach wiejskich położonych w oddaleniu od miast największe problemy stwarza: słabe wyposażenie w infrastrukturę techniczną, niska aktywność gospodarcza i społeczna mieszkańców oraz wyludnianie się, które obejmuje również część obszarów podmiejskich. W warunkach województwa istotnym wyróżnikiem tych obszarów jest także słaba jakość gleb oraz brak liczących się potencjałów rozwoju.

Na terenach podmiejskich i w obsługujących je miastach głównym problemem jest natomiast wysoki poziom bezrobocia, które przybrało charakter strukturalny, duży udział utrzymujących się ze źródeł niezarobkowych, a także niezagospodarowane tereny poprzemysłowe oraz negatywne zjawiska społeczne.

Obszary te wymagają efektywnego planowania inwestycji publicznych w warunkach ubytku zaludnienia i zagrożenia utratą funkcji gospodarczych, a także ścisłej koordynacji działań podejmowanych w ramach różnych polityk sektorowych. Powinny być też rekomendowane do objęcia długofalową interwencją publiczną z poziomu krajowego podejmowaną w partnerstwie z władzami regionalnymi i lokalnymi.

Zgodnie z ustaleniami KPZK 2030 obszary wymagające wsparcia procesów rozwojowych powinny być wyznaczone na poziomie regionalnym oraz obowiązkowo ujęte w ramach wojewódzkich strategii rozwoju jako ustalenia wiążące. W planach zagospodarowania przestrzennego województw winny zostać uwzględnione dla rozwiązania ustalonych w tym dokumencie problemów przestrzennych.

Jako punkt wyjścia do delimitacji tych obszarów przyjęto ustalenia aktualizacji „Strategii rozwoju województwa świętokrzyskiego do 2020 r.”, która wśród **obszarów strategicznej interwencji** wyróżnia dwa tego rodzaju obszary:

- **obszar o niekorzystnych warunkach gospodarowania w rolnictwie** (centralna i zachodnia część województwa) – posiadający słabe gleby, mało efektywne rolnictwo, dużą lesistość oraz słabe bądź średnie warunki rozwoju społeczno-gospodarczego;

- **obszar północny** posiadający historyczne tradycje przemysłowe, ale wymagający złożonych działań restrukturyzacyjnych - położone tu ośrodki miejskie wymagają przygotowania kompleksowych planów rewitalizacji uwzględniających aspekty społeczne, gospodarcze i przestrzenne.

Przesłanki do delimitacji tych obszarów tworzą również zapisy: **KPZK 2030**, w której Skarżysko-Kamienna, Starachowice i Ostrowiec Świętokrzyski zostały zaliczone do grupy miast tracących swe funkcje społeczno-gospodarcze oraz **KSRR 2020**, która diagnozuje występowanie tego typu obszarów w woj. świętokrzyskim.

4.1. Delimitacja obszarów predysponowanych do wielokierunkowej aktywizacji społeczno-gospodarczej

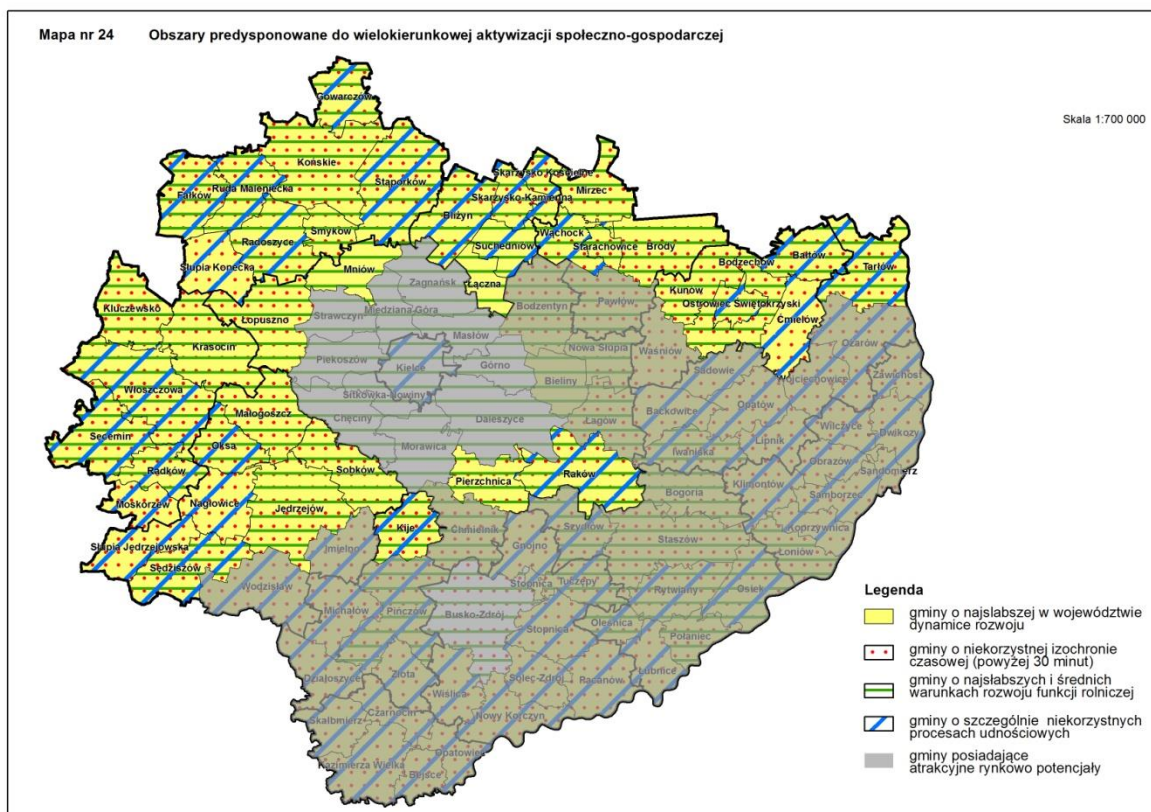
W myśl powyższych założeń do wstępnej delimitacji, dokonanej w celu ustalenia ogólnego zarysu tych obszarów przyjęto następujące, wspólne kryteria delimitacji:

- obszar miast i gmin o najsłabszej w województwie dynamice rozwoju nierolniczych funkcji gospodarczych (**patrz mapa nr 20**);
- gminy o niekorzystnej izochronie czasowej dojazdu do rdzenia MOF OW (**mapa nr 21**);
- gminy o najsłabszych warunkach rozwoju funkcji rolniczej (**mapa nr 22**).
- gminy o niekorzystnych procesach ludnościowych (obszary depopulacji – wyjaśnienie na str. 8) – (**mapa 23**).

Z określonego w ten sposób rejonu województwa wyłączono gminy posiadające atrakcyjne rynkowo potencjały, zidentyfikowane w dalszej części opracowania (**patrz mapa zbiorcza nr 24**).

Maksymalna ilość punktów możliwych do uzyskania wyniosła 14. W tym układzie przyjęto, że gminy spełniające kryterium powyżej 50%, czyli minimum 7 punktów, kwalifikują się do **obszaru wymagającego wsparcia – predysponowanego do wielokierunkowej aktywizacji społeczno-gospodarczej**. Podobnie jak w przypadku MOF OS dla uzyskania ciągłości obszaru włączono również do niego w drodze wyjątku gminy, które uzyskały 6 punktów.

Omawianą waloryzację gmin uzupełniono o specyficzne kryteria delimitacji pozwalające wydzielić obszar predysponowany do wielokierunkowej aktywizacji społeczno-gospodarczej oraz wchodzący w jego skład podobzdar o innej genezie zjawisk kryzysowych – podobzdar predysponowany do wielokierunkowej aktywizacji społeczno-gospodarczej w oparciu o rozwój funkcji nierolniczych.

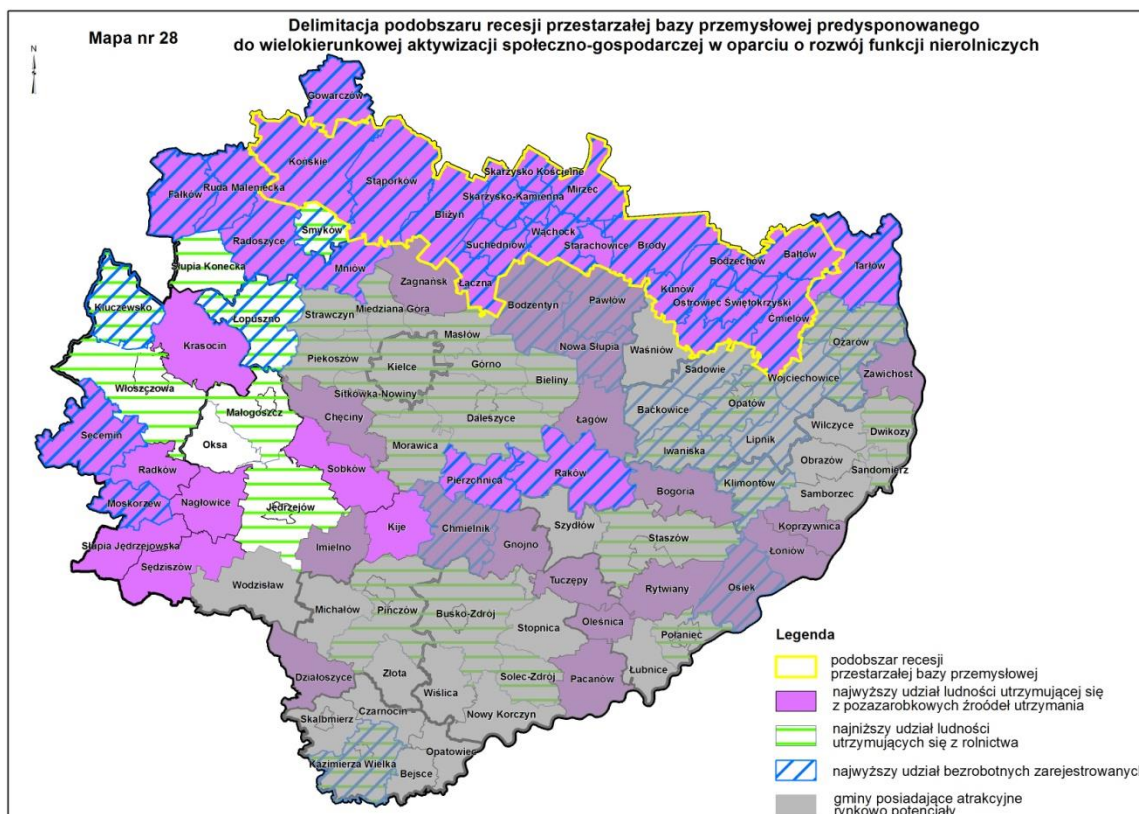


1. Podobszar recesji przestarzałej bazy przemysłowej predysponowany do wielokierunkowej aktywizacji społeczno-gospodarczej w oparciu o rozwój funkcji nierolniczych – kryteria:

- wysoki (powyżej średniej wojewódzkiej) udział bezrobotnych zarejestrowanych w ludności w wieku produkcyjnym w 2011 r. (**mapa nr 25**) – 3 punkty;
- najwyższy (powyżej średniej wojewódzkiej) udział gospodarstw domowych utrzymujących się z pozazarobkowych źródeł utrzymania (**mapa nr 26**) – 3 punkty;
- niski (poniżej średniej wojewódzkiej) udział gospodarstw domowych utrzymujących się z rolnictwa (**mapa nr 27**) – 3 punkty.

Jako wartość graniczną dla wydzielenia ww. obszaru przyjęto 9 punktów, czyli każda gmina musiała spełnić wszystkie trzy warunki oraz dodatkowo posiadać historyczne związki z miastami o tradycjach przemysłowych.

Po nałożeniu tych wskaźników na mapę poglądową wydzielono obszar uwidoczniony na **mapie nr 28**.



2. Pozostałe obszary predysponowane do wielokierunkowej aktywizacji społeczno-gospodarczej cechują się recesją rolnictwa i brakiem liczących się potencjałów rozwojowych. Zdelimitowano je przy pomocy następujących wskaźników:

- niski stopień wyposażenia w infrastrukturę techniczną (**mapa nr 29**) – 3 punkty;
- niski (poniżej 100 osób na 1 km² powierzchni bezleśnej) poziom zaludnienia (**mapa nr 30**) – 3 punkty;
- niski (poniżej 1000 zł na 1 mieszkańca) poziom dochodów własnych gmin (**mapa nr 31**) – 2 punkty;
- relatywnie słabe warunki dla rozwoju rolnictwa towarowego (**mapa nr 37**) – 3 punkty.

W sumie na podstawie powyższych kryteriów gmina mogła uzyskać 11 punktów. Przyjęto, że do obszaru może należeć gmina, która uzyska ponad 50% możliwych do otrzymania punktów, czyli minimum 6 pkt.

Zasięg obszaru ilustruje **mapa nr 32**.



4.2. Delimitacja obszarów wymagających wsparcia procesów rozwojowych, w tym przewidzianych do restrukturyzacji i rozwoju nowych funkcji

4.2.a) MIASTA TRACĄCE DOTYCHCZASOWE FUNKCJE

W obrębie obszaru wielokierunkowej aktywizacji społeczno-gospodarczej w oparciu o rozwój funkcji nierolniczych wyodrębnia się (zakwalifikowane w KSRR 2020 jako obszary strategicznej interwencji) miasta tracące swe dotychczasowe funkcje społeczno-gospodarcze: Skarżysko-Kamienna, Starachowice i Ostrowiec Świętokrzyski. Dla ośrodków tych przewiduje się wsparcie w ramach tzw. polityki miejskiej ukierunkowanej na rewitalizację społeczno-gospodarczą.

4.2.b) OBSZARY O NAJGORSZEJ DOSTĘPNOŚCI DO USŁUG

Z uwagi na uwypuklone w KPZK 2030 znaczenie dostępności do usług publicznych wpływające pozytywnie bądź ograniczająco na rozwój całych obszarów, wyodrębnia się dodatkowo strefę o najgorszej dostępności do tego rodzaju usług. Obejmuje ona gminy, które kwalifikują się do wsparcia (*jako obszary strategicznej interwencji*). W strukturze przestrzennej województwa zakwalifikowano je jako podobszary (PF), nakładające się na wielofunkcyjne obszary główne (OF). Do delimitacji omawianej strefy przyjęto kryteria z KSRR 2020 wykluczając przy tym gminy uczestniczące w rozwoju. Analizowano następujące grupy wskaźników:

Słaby dostęp do usług komunalnych:

- stopień zwodociągowania poniżej średniej wojewódzkiej;
- stopień skanalizowania poniżej średniej wojewódzkiej;

Niska dostępność usług zdrowia:

- liczba mieszkańców przypadająca na jeden ZOZ powyżej średniej woj.;
- brak profilaktyki w zakresie chorób (układu krążenia, odytoniowych, gruźlicy, raka piersi i szyjki macicy) oraz badań prenatalnych;
- zgony niemowląt na 1000 urodzeń żywych (średnia z lat 2007-2011) powyżej średniej woj.;

Słaby dostęp do oświaty i kultury:

- odsetek dzieci w wieku 3-5 lat w przedszkolach poniżej średniej woj.;
- średnie wyniki egzaminu w części matematyczno–przyrodniczej poniżej średniej woj.;
- wskaźnik komputeryzacji szkół podstawowych i gimnazjalnych poniżej średniej woj.;
- uczestnicy imprez na 1000 mieszkańców poniżej średniej woj.;
- księgozbiór na 1000 mieszkańców poniżej średniej woj.;

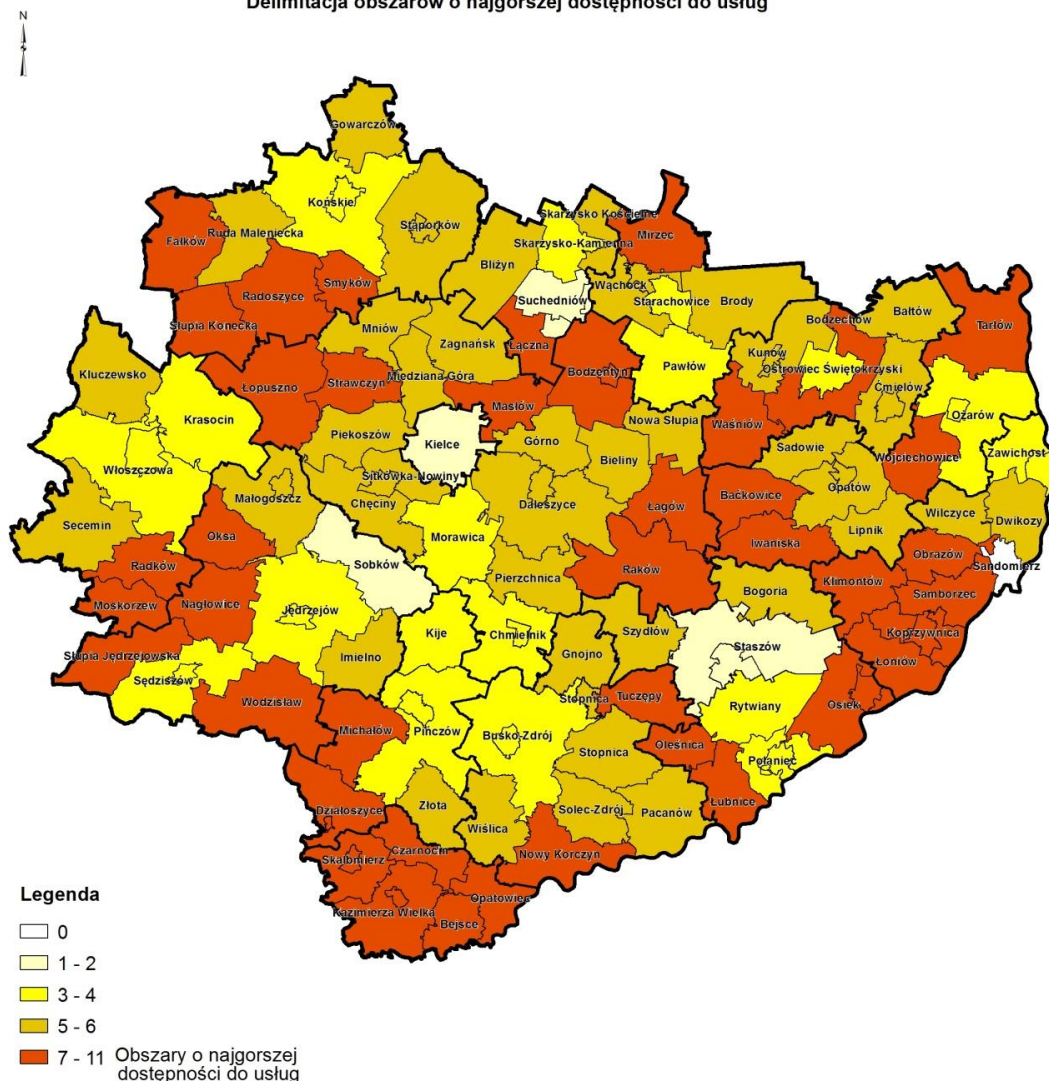
Niedogodna dostępność komunikacyjna:

- średni czas dojazdu do ośrodka powiatowego z gminy komunikacją zbiorową powyżej średniej wojewódzkiej.

Strefy te obrazuje **mapa nr 34**

Mapa nr 34

Delimitacja obszarów o najgorszej dostępności do usług



KRYTERIA

- stopień zwodociągowania poniżej średniej woj.
- stopień skanalizowania poniżej średniej woj.
- liczba mieszkańców przypadająca na 1 ZOZ powyżej średniej woj.
- brak placówek realizujących programy profilaktyki w zakresie:
 - chorób układu krążenia, odytoniowych, raka piersi i szyjki macicy oraz badań prenatalnych
- zgony niemowląt na 1000 urodzeń żywych (średnia z lat 2007-2011) powyżej średniej woj.
- uczestnicy imprez na 1000 mieszkańców poniżej średniej woj.
- księgozbiór na 1000 mieszkańców poniżej średniej woj.
- odsetek dzieci w wieku 3-5 lat w przedszkolach poniżej średniej woj.
- średnie wyniki egzaminu gimnazjalnego w części matematyczno-przyrodniczej poniżej średniej woj.
- wskaźnik komputeryzacji szkół podstawowych i gimnazjalnych poniżej średniej woj.
- średni czas dojazdu do ośrodka powiatowego z gminy komunikacją zbiorową powyżej średniej woj.

Do każdego podobszaru zaliczono te ośrodki, które uzyskały minimum 5 punktów na 11 możliwych do zdobycia, wyłączając obszary wykazujące największą dynamikę rozwoju pozarolniczych funkcji gospodarczych oraz obszary stwarzające podstawy do przyspieszenia procesów wzrostu (zgodnie z mapą nr 19). Ostateczny zasięg omawianych podobszarów wskazano na **mapie nr 43**.

4.3. Obszary o najniższym stopniu rozwoju i pogarszających się perspektywach rozwojowych

Obszary te zostały wyznaczone w KSRR 2020 i zaliczono do nich województwa Polski Wschodniej, w tym całe województwo świętokrzyskie. Charakteryzują się one niskim poziomem PKB per capita, słabą dostępnością i jakością usług publicznych, niską urbanizacją oraz słabym potencjałem ośrodków miejskich jak również problemami demograficznymi, w tym wysoką migracją. W zmianie Planu województwa obszar ten obejmuje wszystkie gminy położone w granicach administracyjnych regionu.

5. Obszary szczególnego zjawiska w skali regionalnej

W województwie występują również strefy funkcjonalne, których nie można jednoznacznie zakwalifikować do wyodrębnionych wcześniej obszarów, natomiast charakteryzują się one specyficznymi warunkami rozwoju. Większość tych stref nie spełnia kryteriów uczestnictwa w rozwoju, posiada jednak **atrakcyjne rynkowo potencjały**, mogące stać się istotnym czynnikiem aktywizacji. Potencjały te nie są w pełni wykorzystane, gdyż podejmowane w tym kierunku działania są zbyt rozdrobnione i słabo zintegrowane w przestrzeni funkcjonalnej. W efekcie pojawiające się lokalnie symptomy rozwoju nie posiadają szerszego wymiaru terytorialnego. Do stref tych należy zaliczyć:

- obszary o największym potencjale rolniczym, posiadające wysokiej jakości gleby oraz rozwiniętą specjalizację w ogrodnictwie, warzywnictwie i rolniczej produkcji ekologicznej; obejmują one około 30% powierzchni województwa, są jednak oddalone od dużych miast i pozbawione wpływu procesów urbanizacyjnych;
- obszary o największym potencjale przyrodniczo–krajobrazowym dla rozwoju funkcji osiedleńczych, zwłaszcza mieszkaniowej, turystycznej i uzdrowiskowej;
- obszary kumulacji potencjału rozwoju wydobywania i przetwórstwa surowców mineralnych;
- wielofunkcyjny potencjał „Staszowskiego obszaru aktywności gospodarczej”.

Dodatkowo, w KPZK 2030 do kategorii tej zalicza się też obszary narażone na niebezpieczeństwo powodzi w skali dorzeczy. Ze względu na brak ogólnokrajowych kryteriów wyznaczania tych obszarów, w województwie świętokrzyskim proponuje się uwzględnić jako podobzary – dolinę Wisły, charakteryzującą się oprócz istotnego zagrożenia powodzią, również predyspozycjami rozwojowymi - cennymi walorami przyrodniczo–krajobrazowymi i kulturowymi.

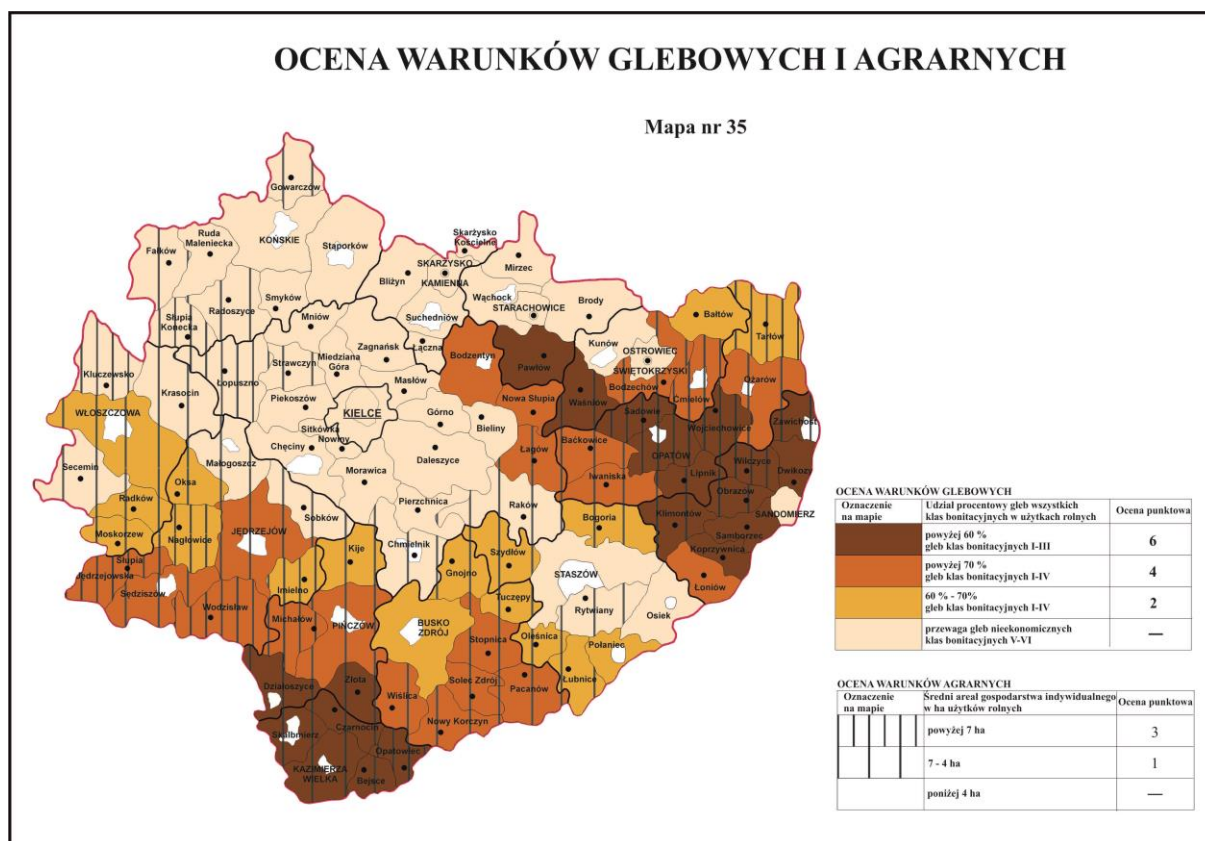
Omawiane obszary zasługują na bardziej zindywidualizowane podejście w ramach regionalnej polityki rozwoju wspieranej z poziomu krajowego. Wymagają też efektywnej koordynacji polityk sektorowych, których działania powinny ogniskować się na uruchomieniu wewnętrznych potencjałów i przełamywaniu ograniczeń rozwoju.

5.1. Obszary o największym potencjale rolniczym

Do wydzielenia tych obszarów wykorzystano dostępne w układzie gminnym wskaźniki waloryzacji rolniczej przestrzeni produkcyjnej, takie jak:

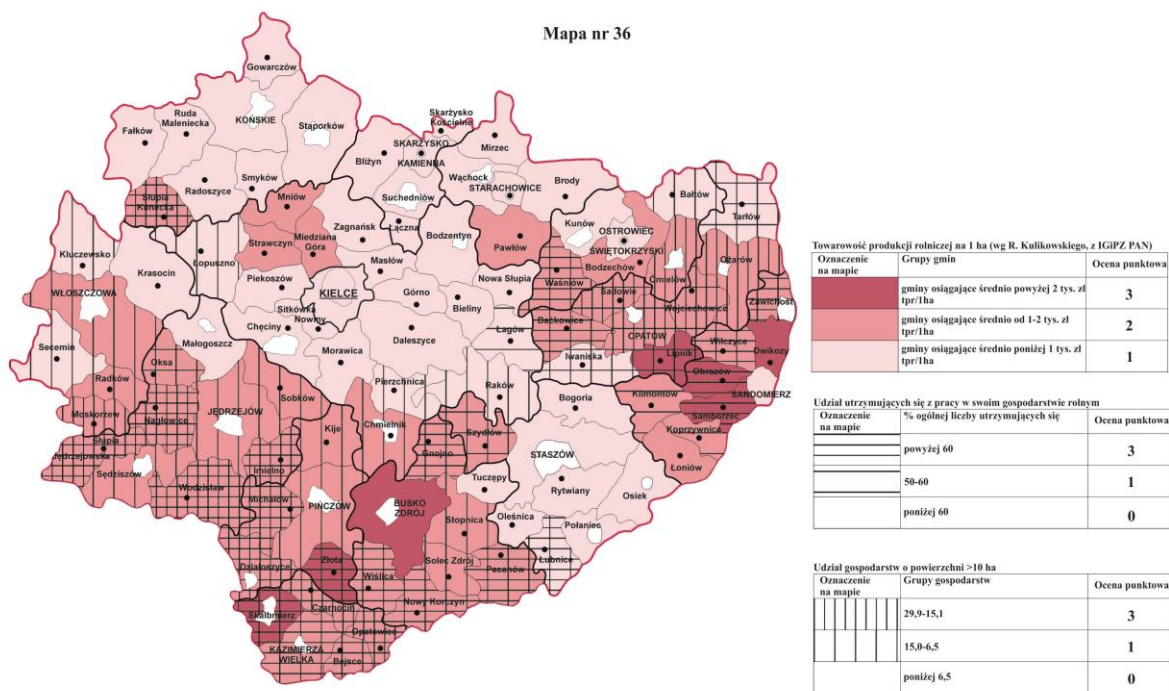
- udział procentowy gleb poszczególnych klas bonitacyjnych (materiały IUNG Puławy);
- struktura indywidualnych gospodarstw rolnych (dane z PSR 2002);
- utrzymujący się z pracy w swoim gospodarstwie rolnym na tle ogólnej liczby utrzymujących się ze źródeł zarobkowych i niezarobkowych (dane z NSP i PSR 2002);
- poziom towarowości produkcji rolniczej (materiały IGiPZ PAN);
- analizy własne w zakresie rejonizacji produkcji rolniczej, które posłużyły do ostatecznych przesądzeń delimitacyjnych.

Wskaźniki te, analizowano początkowo w liczbach bezwzględnych, a później zwaloryzowano prostą metodą punktową (*wartość wskaźników oraz ich punktacja są zawarte w legendach do map poglądowych*). Pozwoliło to na dokonanie ogólnej oceny warunków glebowych i agrarnych (**mapa nr 35**) oraz warunków ekonomicznych rozwoju rolnictwa (**mapa nr 36**) dla wszystkich gmin w województwie. W końcowej fazie prac punktację częściową ww. wskaźników zsumowano uzyskując tą drogą materiał liczbowy do zróżnicowania obszarów wiejskich w aspekcie przydatności do intensyfikacji produkcji rolniczej (**mapa nr 37**).



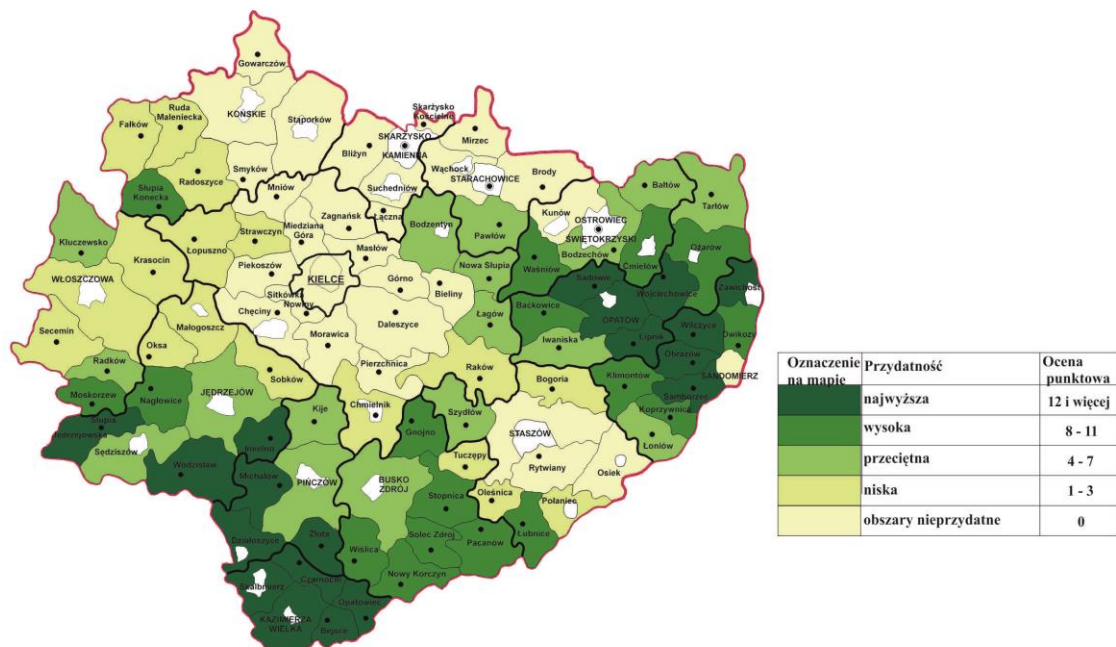
OCENA WARUNKÓW EKONOMICZNYCH ROZWOJU ROLNICTWA

Mapa nr 36



WALORYZACJA OBSZARÓW WIEJSKICH W ASPEKcie PRZYDATNOŚCI DLA ROZWOJU ROLNICTWA TOWAROWEGO

Mapa nr 37



5.2. Obszary o największym potencjale przyrodniczo–krajobrazowym

Do wydzielenia tych obszarów zastosowano metodę bonitacji punktowej, punktując w układzie gminnym następujące elementy przyrody i krajobrazu:

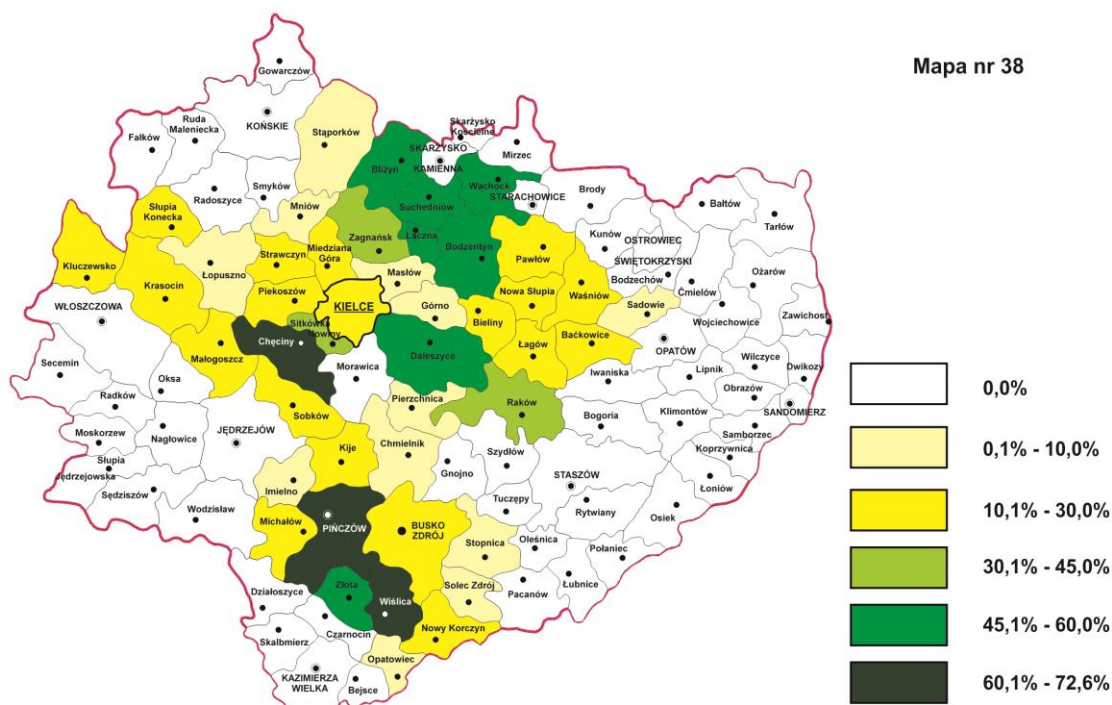
- udział powierzchni Świętokrzyskiego Parku Narodowego i parków krajobrazowych w powierzchniach gmin,
- udział powierzchni otulin parków krajobrazowych i ŚPN w powierzchniach gmin,
- udział powierzchni lasów w powierzchniach gmin,
- zbiorniki wodne pow. 10 ha o funkcji rekreacyjnej,
- większe rzeki,
- tereny górskie (wydzielone na potrzeby ONW),
- naturalne dominanty i wyróżniające się panoramy krajobrazowe,
- urozmaiconą rzeźbę powierzchni.

Część wskaźników, tj. powierzchnie: Parku Narodowego, parków krajobrazowych, ich otulin oraz lasów, analizowano w oparciu o dostępne dane statystyczne, a następnie zwaloryzowano metodą punktową. Pozostałe wskaźniki zostały zwaloryzowane na podstawie zebranych materiałów wyjściowych. Pozwoliło to na dokonanie wstępnej oceny warunków przyrodniczych (**mapa nr 38**), a następnie walorów przyrodniczo-krajobrazowych (**mapa nr 39**). Łączna ilość przyznanych punktów jest zamieszczona w legendzie do mapy wynikowej.

Trzeba podkreślić fakt, że obszary o najwyższym potencjale przyrodniczo–krajobrazowym usytuowane w pobliżu miast są obecnie najatrakcyjniejsze dla rozwoju funkcji mieszkaniowych, o czym świadczą kierunki ekspansji funkcji mieszkaniowej oraz wysokie ceny działek budowlanych. Tereny położone w sąsiedztwie najcenniejszych przyrodniczo obszarów, zwłaszcza ŚPN i obszarów Natura 2000 winny być jednak zdecydowanie chronione przed intensywną zabudową deweloperską i udostępniane jedynie pod ekstensywne funkcje pensjonatowe, agroturystyczne oraz obiekty i usługi turystyczne o wyższym standardzie. **W procesie urbanizacji tych obszarów preferencje winny zatem uzyskać funkcje turystyczne.**

**Procentowy udział powierzchni parku narodowego i parków krajobrazowych
w powierzchni ogólnej gmin - stan na koniec 2009 r.**

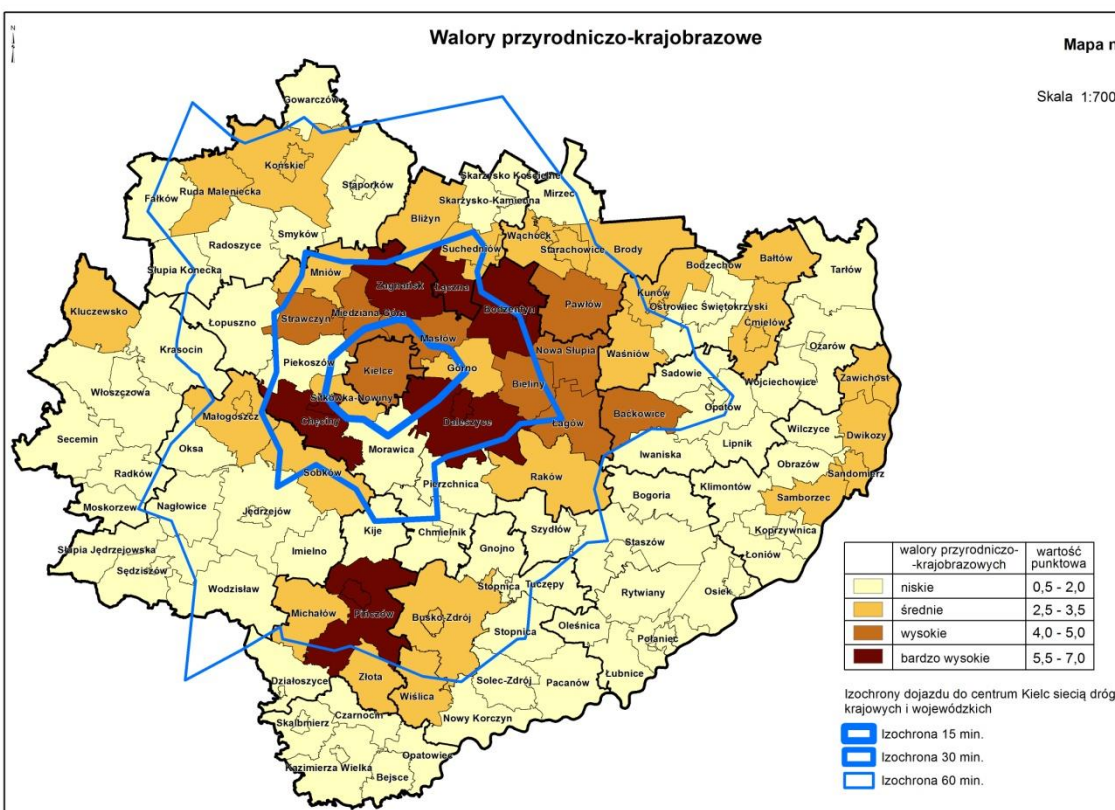
Mapa nr 38



Walory przyrodniczo-krajobrazowe

Mapa nr 39

Skala 1:700 000

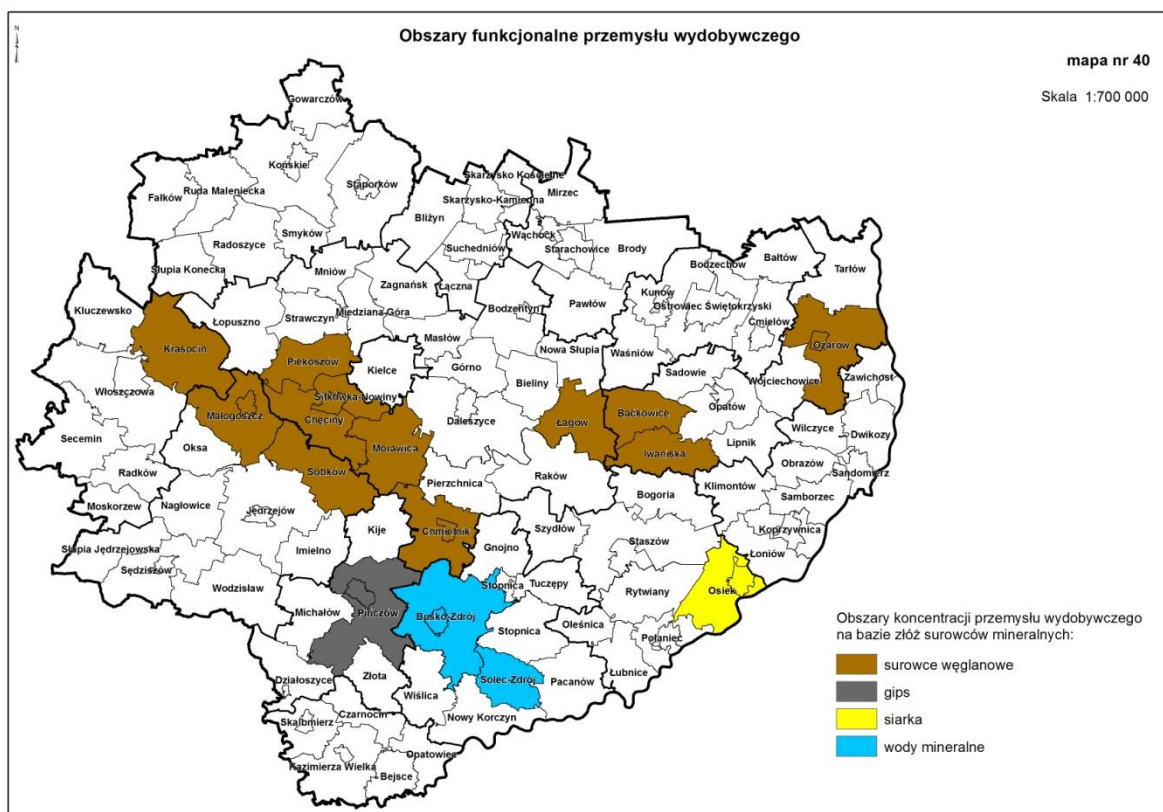


Do obszarów o największym potencjale przyrodniczo–krajobrazowym zaliczono dwa obszary różniące się specyfiką i uwarunkowaniami rozwoju:

- **obszar turystyczny, bazujący głównie na potencjale Gór Świętokrzyskich;**
- **obszar turystyczno–uzdrowiskowy** – kształtowany w oparciu o potencjał lecznictwa uzdrowiskowego bazujący na zasobach wód mineralnych oraz walory przyrodniczo–kulturowe Poniidzia.

5.3. Obszary o największym potencjale rozwoju wydobywania i przetwórstwa surowców mineralnych.

Ze względu na to, że wydobywanie i przetwórstwo surowców mineralnych nie stanowi głównej determinanty rozwoju gmin posiadających udokumentowane zasoby tych surowców, gminy te zaliczono do podobszarów, nakładających się na obszary główne. Posiadają one największy potencjał przemysłu wydobywczo–przetwórczego, rozwiniętego na bazie występujących tu złóż surowców węglanowych, gipsów, siarki i leczniczych wód mineralnych. Rozmieszczenie tego potencjału ilustruje **mapa nr 40**.



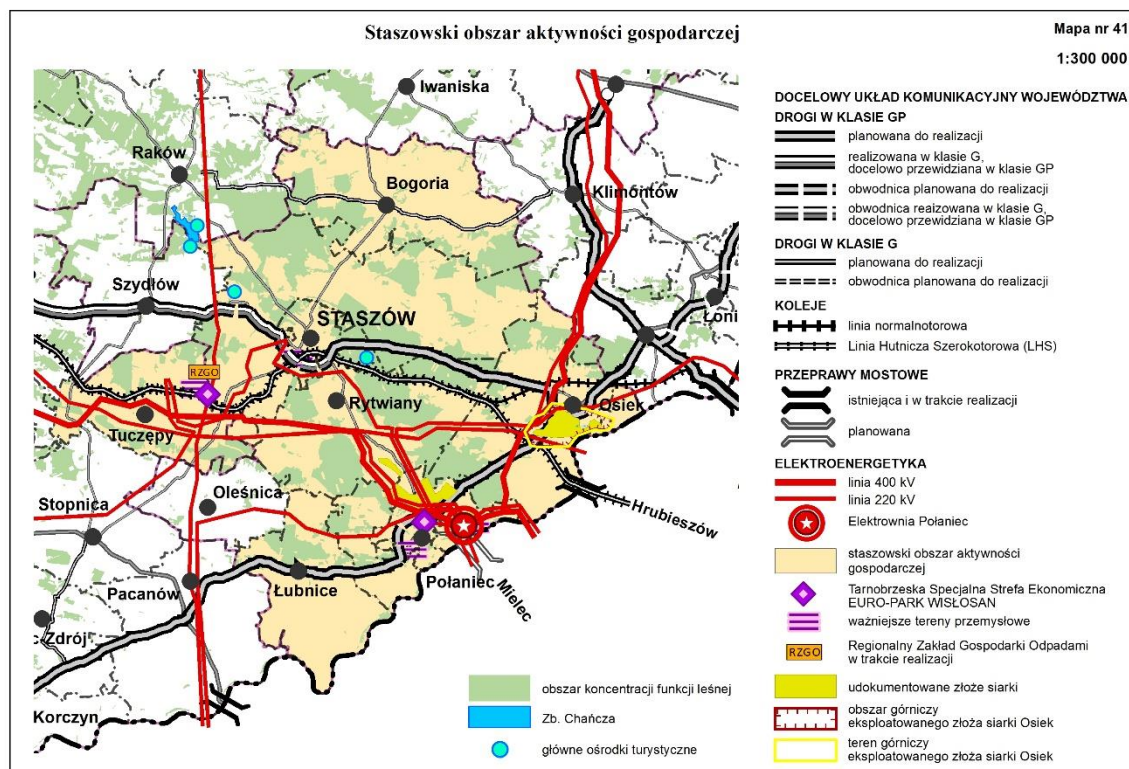
5.4. Wielofunkcyjny potencjał „Staszowskiego obszaru aktywności gospodarczej”.

Główny potencjał tego obszaru, mającego obecnie podwyższoną na tle województwa dynamikę aktywności gospodarczej stanowią rozległe, uzbrojone i zrehabilitowane po wydobyciu siarki tereny o funkcji przemysłowej, tereny przemysłu energetycznego w Połańcu oraz liczące się zasoby kwalifikowanej kadry przemysłowej. Obszar ten posiada również atrakcyjne tereny turystyczno-rekreacyjne.

Obejmuje on następujące obszary węzłowe:

- północną część gminy Tuczępy, gdzie prócz terenów poeksploatacyjnych siarki znajduje się zakład produkcji dwusiarczku węgla (CS₂ w Dobrowie). W najbliższej perspektywie planuje się tu rozwój utylizacji odpadów oraz produkcji energii odnawialnej;
- jedyne na świecie eksploatowane złożo siarki rodzimej – złożo Osiek;
- Tarnobrzaska Specjalna Strefa Ekonomiczna „Euro-Park Wisłosan” w Staszowie z rejonem inwestycyjnym w Połańcu;
- tereny rozwoju przedsiębiorczości ośrodka lokalnego Staszów;
- miasto Połaniec z Elektrownią Połaniec, jej strefą przemysłową (składowisko popiołów, zakłady towarzyszące) oraz terenami pod rozbudowę funkcji przemysłowej;
- przewidywany do realizacji w Połańcu most drogowy na Wiśle w stronę Mielca;
- linia LHS z rezerwą zwiększenia jej wykorzystania.

Zasięg Staszowskiego obszaru aktywności gospodarczej prezentuje **mapa nr 41**.



6. Wstępna koncepcja delimitacji obszarów funkcjonalnych w województwie świętokrzyskim.

Na wstępie należy zaznaczyć, że w ZPPW ŚBRR opracowano, jako materiał wejściowy do zmiany Planu, obszerną „Analizę zmian procesów demograficznych i na rynku pracy w latach 2002 – 2010 i w okresie prognozowanym na potrzeby zmiany planu zagospodarowania przestrzennego województwa świętokrzyskiego”.

Analiza ta potwierdziła złą sytuację demograficzną w województwie świętokrzyskim oraz prognozowane negatywne trendy demograficzne. W kolejnych latach wystąpi dalszy ubytek liczby ludności (**mapa nr 42**), utrzyma się ujemne saldo migracji (zwłaszcza ludzi młodych) oraz niekorzystny współczynnik dzietności, nastąpi dalszy spadek urbanizacji, pogłębi się też proces starzenia społeczeństwa. Prognozowane zmiany istotnie wpłyną również na wzrost wskaźnika obciążenia demograficznego, co oznacza, że pod koniec okresu prognozy na jedną osobę w wieku emerytalnym przypadają 2 osoby pracujące.

Przeprowadzone analizy wykazały, że sytuacja demograficzna w województwie świętokrzyskim obok województwa opolskiego jest najbardziej dramatyczna w kraju.

Takie alarmujące dane skłoniły Zespół Planowania Przestrzennego Województwa do złożenia wniosku o uwzględnienie tej problematyki w projekcie Regionalnego Programu Operacyjnego Województwa Świętokrzyskiego, w tym wyznaczenie OSI w tym zakresie.

W związku z powyższym w zmianie Planu Województwa proponujemy uwzględnić cały obszar województwa jako obszar koncentracji negatywnych procesów demograficznych predysponowany do wsparcia krajowego w zakresie odnowy demograficznej.

Podsumowanie:

Omówione w niniejszym opracowaniu prace delimitacyjne pozwoliły na określenie **wstępnej koncepcji delimitacji obszarów funkcjonalnych w województwie świętokrzyskim**, która może być podstawą do uzgodnień i konsultacji ze wszystkimi zainteresowanymi podmiotami. Niezależnie obszary te będą również poddane weryfikacji w trybie prac nad zmianą Planu zagospodarowania przestrzennego województwa świętokrzyskiego.

Ostatecznie do konsultacji przyjęto strukturę i zasięg przedmiotowych obszarów przedstawionych na **mapie nr 43**.